

Parte B

Dati generali di spesa e di consumo

Questa parte del rapporto presenta elaborazioni relative a:

- l'andamento della spesa e del consumo farmaceutico nazionale
- i confronti internazionali
- l'effetto consumi, prezzi e mix
- le categorie
- i consumi farmaceutici per Regione

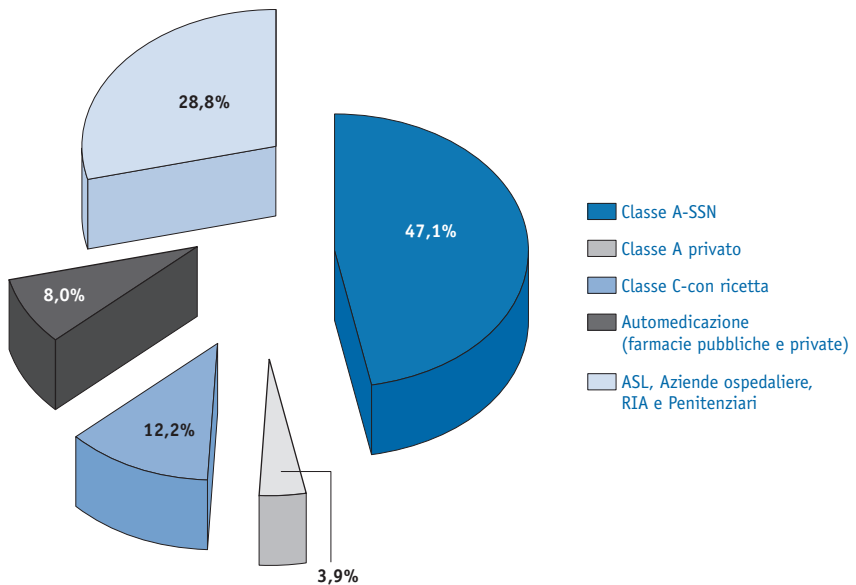
Con il simbolo [^] si intende la prescrizione territoriale effettuata dai MMG e PLS rimborsata alle farmacie pubbliche e private dal SSN esclusa la distribuzione diretta e per conto, ovvero la prescrizione in regime convenzionale

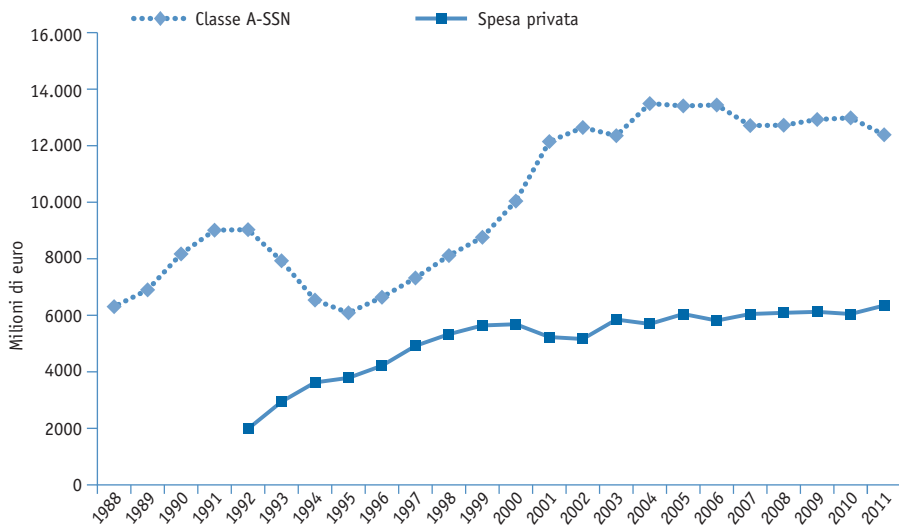
Tavola B.1
Composizione della spesa farmaceutica 2011 (Tavola e Figura)

	Spesa*	%
Classe A-SSN	12.387	47,1
Classe A privato	1.026	3,9
Classe C con ricetta	3.207	12,2
Automedicazione (farmacie pubbliche e private)	2.113	8,0
ASL, Aziende ospedaliere, RIA e Penitenziari	7.585	28,8
Totale	26.318	100,0

* Milioni di euro

Fonte: OsMed ed elaborazione OsMed su dati IMS Health



**Figura B.1**Spesa farmaceutica territoriale[^] nel periodo 1988-2011 (Figura e Tavola)

	Classe A-SSN (milioni)	Spesa privata (milioni)
1988	6.306	
1989	6.900	
1990	8.171	
1991	9.011	
1992	9.030	1.982
1993	7.929	2.942
1994	6.539	3.625
1995	6.087	3.785
1996	6.638	4.216
1997	7.321	4.919
1998	8.113	5.332
1999	8.760	5.640
2000	10.041	5.684
2001	12.154	5.232
2002	12.644	5.204
2003	12.354	5.849
2004	13.491	5.694
2005	13.408	6.046
2006	13.440	5.814
2007	12.712	6.046
2008	12.724	6.088
2009	12.928	6.122
2010	12.985	6.046
2011	12.387	6.346

Tavola B.2
Spesa farmaceutica territoriale^A di classe A-SSN: confronto 2007-2011

	2007 (milioni)	2008 (milioni)	2009 (milioni)	2010 (milioni)	2011 (milioni)	Δ% 08/07	Δ% 09/08	Δ% 10/09	Δ% 11/10
Classe A-SSN	12.712	12.724	12.928	12.985	12.387	0,1	1,6	0,4	-4,6
Ticket*	539	647	862	998	1.337	20,0	33,3	15,7	34,0
Sconto**	680	694	872	1.016	1.028	2,1	25,6	16,5	1,1
Spesa netta	11.493	11.383	11.193	10.971	10.023	-1,0	-1,7	-2,0	-8,6
Numero Ricette	525	553	572	587	590	5,3	3,5	2,6	0,5
Numero Confezioni	977	1.022	1.054	1.080	1.089	4,6	3,1	2,5	0,8
DDD/1000 ab die	856	896	934	956	963	4,7	4,2	2,4	0,7

* Somma del ticket sui farmaci equivalenti e dei ticket regionali

** Dal 2005 comprende oltre le trattenute alle farmacie anche lo sconto del 4,12 sul margine di spettanza del produttore, dal 2009 anche lo sconto DL 39/09, nel 2010 lo sconto dell'1,82 relativo alla Legge 122/10 nonché lo sconto dell'1,83 delle aziende farmaceutiche pari a 208,96 milioni euro e nel 2011 lo sconto dell'1,83 delle aziende farmaceutiche pari a 202,18 milioni euro

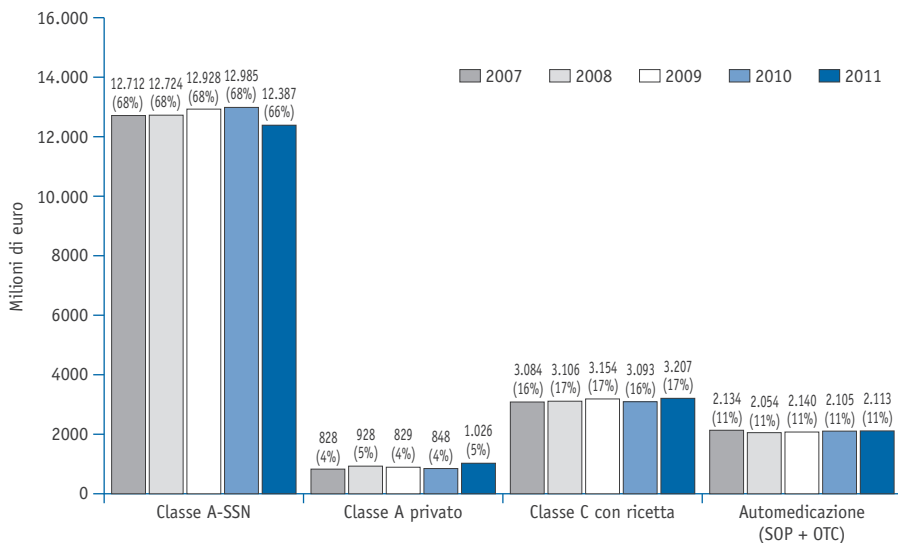
Tavola B.3
Spesa farmaceutica territoriale^A e volume di consumi: confronto 2007-2011

Spesa lorda	2007 (milioni)	2008 (milioni)	2009 (milioni)	2010 (milioni)	2011 (milioni)	Δ% 08/07	Δ% 09/08	Δ% 10/09	Δ% 11/10
1 Classe A-SSN	12.712	12.724	12.928	12.985	12.387	0,1	1,6	0,4	-4,6
2 Classe A privato*	828	928	829	848	1.026	12,1	-10,7	2,3	21,0
1+2 Totale	13.540	13.652	13.757	13.833	13.413	0,8	0,8	0,6	-3,0
Quota a carico SSN (%)	94	93	94	94	92				
3 Classe C con ricetta	3.084	3.106	3.154	3.093	3.207	0,7	1,5	-1,9	3,7
4 Automedicazione (SOP e OTC)	2.134	2.054	2.140	2.105	2.113	-3,8	4,2	-1,6	0,4
2+3+4 Totale spesa privata	6.046	6.088	6.122	6.046	6.346	0,7	0,6	-1,2	5,0
1+2+3+4 Totale spesa farmaceutica	18.758	18.812	19.050	19.031	18.733	0,3	1,3	-0,1	-1,6
Confezioni	2007 (milioni)	2008 (milioni)	2009 (milioni)	2010 (milioni)	2011 (milioni)	Δ% 08/07	Δ% 09/08	Δ% 10/09	Δ% 11/10
1 Classe A-SSN	977	1.022	1.054	1.080	1.089	4,6	3,1	2,5	0,8
2 Classe A privato*	129	135	112	123	146	5,1	-17,1	10,1	18,7
1+2 Totale	1.106	1.157	1.166	1.203	1.235	4,7	0,7	3,2	2,7
3 Classe C con ricetta	297	296	288	283	284	-0,2	-2,7	-1,7	0,3
4 Automedicazione (SOP e OTC)	316	311	325	308	300	-1,6	4,3	-5,3	-2,6
1+2+3+4 Totale confezioni	1.719	1.765	1.779	1.794	1.819	2,7	0,8	0,9	1,4

* Il dato relativo alla spesa privata di farmaci rimborsabili dal SSN è ricavato per differenza tra la spesa totale (stimata da IMS) e la spesa a carico SSN (ottenuta dai dati OsMed)

Nella seconda metà del 2005 è entrato in vigore il DL per il contenimento del prezzo dei farmaci di fascia C

Fonte: elaborazione OsMed su dati IMS Health (per i dati di spesa privata)

**Figura B.2**Composizione della spesa farmaceutica territoriale[^]: confronto 2007-2011

Le percentuali sono calcolate sul totale della spesa di ciascuna classe nei cinque anni

Fonte: OsMed ed elaborazione OsMed su dati IMS Health

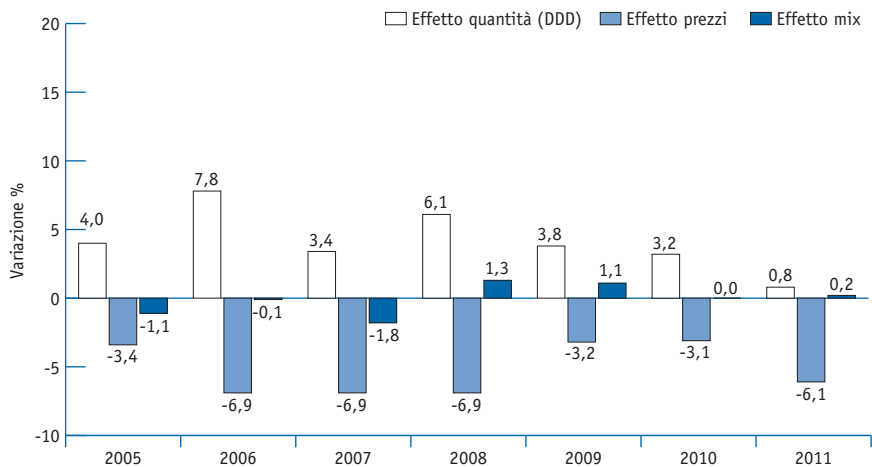
Figura B.3Andamento della spesa farmaceutica territoriale[^] nel periodo 2005-2011 per i farmaci di classe A-SSN: effetto consumi, prezzi e mix

Tavola B.4
Composizione della spesa farmaceutica territoriale[^]
2011 per I livello ATC e classe

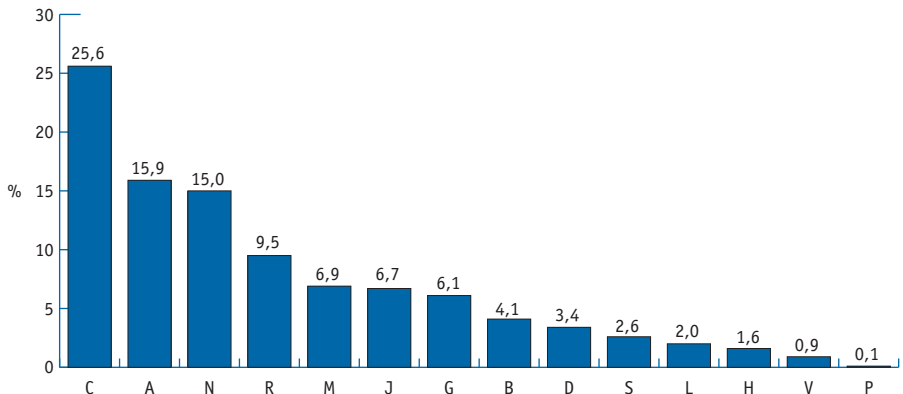
	Classe A-SSN		Classe A privato		Classe C con ricetta		Automedicazione (farmacie pubbliche e private)		Totale
	spesa [°]	%*	spesa [°]	%*	spesa [°]	%*	spesa [°]	%*	
C - Cardiovascolare	4.407	91,9	159	3,3	146	3,1	83	1,7	4.796
A - Gastrointestinale e metabolismo	1.905	63,8	162	5,4	275	9,2	645	21,6	2.987
N - SNC	1.448	51,5	147	5,2	962	34,2	257	9,1	2.814
R - Respiratorio	1.095	61,6	116	6,5	170	9,5	398	22,4	1.779
M - Muscolo-scheletrico	558	43,1	176	13,6	222	17,2	337	26,0	1.292
J - Antimicrobici	1.034	82,1	139	11,0	87	6,9	-	-	1.260
G - Genito-urinario e ormoni sessuali	404	35,2	35	3,0	671	58,5	38	3,3	1.148
B - Ematologici	574	75,3	63	8,3	103	13,5	23	3,0	762
D - Dermatologici	59	9,2	36	5,6	299	46,6	248	38,6	643
S - Organi di senso	211	42,7	12	2,5	188	37,9	84	16,9	495
L - Antineoplastici	336	90,4	27	7,2	9	2,4	-	-	371
H - Ormoni sistemici	225	75,2	47	15,9	27	9,0	-	-	299
V - Vari	120	73,6	0	0,0	42	25,8	1	0,6	163
P - Antiparassitari	12	57,7	3	12,8	6	27,7	<0,05	1,9	20
Totale	12.387	66,1	1.026	5,5	3.207	17,1	2.113	11,3	18.733

[°] Lorda in milioni di euro

* Calcolata sulla categoria

Fonte: OsMed ed elaborazione OsMed su dati IMS Health

Figura B.4
Composizione percentuale della spesa farmaceutica territoriale[^] 2011
per I livello ATC



**Tavola B.5**

Prescrizione farmaceutica territoriale[^] di classe A-SSN 2011 per I livello ATC

	Spesa lorda pro capite	%	Δ% 11/10	DDD/1000 ab die	%	Δ% 11/10
C - Cardiovascolare	72,7	35,6	-5,8	453,7	47,1	0,4
A - Gastrointestinale e metabolismo	31,4	15,4	-5,9	142,4	14,8	2,7
N - SNC	23,9	11,7	-0,9	58,1	6,0	1,1
R - Respiratorio	18,1	8,8	-0,4	48,9	5,1	-0,9
J - Antimicrobici	17,1	8,4	-6,0	23,6	2,4	-1,2
B - Ematologici	9,5	4,6	-6,3	90,4	9,4	-0,4
M - Muscolo-scheletrico	9,2	4,5	-6,5	43,8	4,5	-1,8
G - Genito-urinario e ormoni sessuali	6,7	3,3	-5,0	41,0	4,3	0,3
L - Antineoplastici	5,5	2,7	-25,8	4,2	0,4	-2,1
H - Ormoni sistemici	3,7	1,8	0,1	33,0	3,4	-0,2
S - Organi di senso	3,5	1,7	-4,9	19,3	2,0	1,2
V - Vari*	2,0	1,0	59,4	0,1	0,0	-5,2
D - Dermatologici	1,0	0,5	-2,8	4,2	0,4	-1,3
P - Antiparassitari	0,2	0,1	1,4	0,7	0,1	1,6
	204,3	100,0	-5,1	963,3	100,0	0,7

* Comprende l'ossigeno per il quale non è disponibile il valore delle DDD

Tavola B.6

Consumo farmaceutico territoriale[^] (DDD/1000 ab die) di classe A-SSN per I livello ATC: confronto 2007-2011

	DDD/1000 ab die				
	2007	2008	2009	2010	2011
C - Cardiovascolare	407,6	428,0	439,0	451,8	453,7
A - Gastrointestinale e metabolismo	112,0	122,1	130,6	138,7	142,4
N - SNC	51,0	53,5	55,6	57,5	58,1
R - Respiratorio	48,5	48,5	49,7	49,3	48,9
J - Antimicrobici	24,4	25,1	25,3	23,8	23,6
B - Ematologici	82,5	86,4	89,0	90,8	90,4
M - Muscolo-scheletrico	41,5	44,0	44,2	44,6	43,8
G - Genito-urinario e ormoni sessuali	40,1	40,4	40,3	40,9	41,0
L - Antineoplastici	4,7	4,6	4,4	4,3	4,2
H - Ormoni sistemici	30,6	31,6	32,3	33,1	33,0
S - Organi di senso	17,5	17,8	18,4	19,0	19,3
V - Vari	0,1	0,1	0,1	0,1	0,1

Tavola B.7

Consumo farmaceutico territoriale[^] (% DDD/1000 ab die) di classe A-SSN per I livello ATC: confronto 2007-2011

	% DDD/1000 ab die				
	2007	2008	2009	2010	2011
C - Cardiovascolare	47,6	47,8	47,0	47,2	47,1
A - Gastrointestinale e metabolismo	13,1	13,6	14,0	14,5	14,8
N - SNC	6,0	6,0	6,0	6,0	6,0
R - Respiratorio	5,7	5,4	5,3	5,2	5,1
J - Antimicrobici	2,9	2,8	2,7	2,5	2,4
B - Ematologici	9,6	9,6	9,5	9,5	9,4
M - Muscolo-scheletrico	4,8	4,9	4,7	4,7	4,5
G - Genito-urinario e ormoni sessuali	4,7	4,5	4,3	4,3	4,3
L - Antineoplastici	0,5	0,5	0,5	0,4	0,4
H - Ormoni sistemici	3,6	3,5	3,5	3,5	3,4
S - Organi di senso	2,0	2,0	2,0	2,0	2,0
V - Vari	0,0	0,0	0,0	0,0	0,0

Le percentuali di ciascun gruppo terapeutico sono calcolate sul totale delle DDD di ciascun anno

**Tavola B.8**

Confronto internazionale della distribuzione percentuale della spesa farmaceutica territoriale* 2011 per I livello ATC

ATC	Italia	Austria	Belgio	Finlandia	Francia	Germania	Grecia	Inghilterra	Irlanda	Portogallo	Spagna
C - Cardiovascolare	25,9	17,4	19,3	11,6	18,2	12,5	25,2	16,0	17,2	27,0	18,5
A - Gastrointestinale e metabolismo	15,7	19,6	20,2	20,8	16,5	18,0	15,3	26,5	22,3	21,0	22,8
N - SNC	15,3	11,5	11,6	15,2	12,6	12,6	13,3	14,8	13,5	15,6	14,2
R - Respiratorio	10,3	8,0	10,3	10,2	8,7	8,1	7,9	14,7	9,8	7,7	10,9
J - Antimicrobici	6,5	9,3	8,8	4,0	9,9	8,6	7,4	3,0	3,9	5,5	3,3
G - Genito-urinario e ormoni sessuali	6,4	4,3	4,8	6,9	4,5	4,7	3,1	6,2	5,0	5,9	7,1
M - Muscolo-scheletrico	6,2	5,0	3,7	3,9	4,3	3,9	4,8	2,8	3,7	7,7	6,0
B - Ematologici	3,7	5,3	4,3	5,5	5,6	3,9	6,5	2,4	3,7	3,5	3,9
D - Dermatologici	3,5	2,7	2,2	2,5	2,4	2,8	2,4	4,2	2,7	2,6	3,2
S - Organi di senso	2,7	1,2	1,3	2,4	3,5	2,4	1,9	2,3	1,5	1,9	2,7
L - Antineoplastici	1,9	12,9	10,6	14,5	10,8	18,0	7,8	3,9	14,3	0,5	4,8
H - Ormoni sistemici	1,6	1,7	2,2	2,2	2,1	2,2	1,7	2,5	1,9	0,8	2,2
V - Vari	0,3	1,0	0,5	0,2	0,6	2,3	2,5	0,3	0,3	0,2	0,5
P - Antiparassitari	0,1	0,1	0,2	0,2	0,2	0,1	0,0	0,5	0,3	0,2	0,1

* Il valore di spesa comprende i farmaci di classe A-SSN (pubblico + privato), di classe C con ricetta e i farmaci di automedicazione (SOP e OTC)

Fonte: IMS/Midas

Tavola B.9

Confronto internazionale dei primi dieci principi attivi in Italia: rango per spesa territoriale* 2011

Principio attivo	Italia	Austria	Belgio	Finlandia	Francia	Germania	Grecia	Inghilterra	Irlanda	Portogallo	Spagna
C - Atorvastatina	1	28	1	69	3	110	2	3	1	23	7
C - Valsartan	2	17	33	25	15	10	3	62	26	4	4
C - Rosuvastatina	3	53	4	60	8	569	24	30	10	5	49
R - Fluticasone	4	6	8	2	4	20	14	2	4	17	2
N - Paracetamolo	5	35	3	12	1	49	23	4	5	12	6
C - Irbesartan	6	nd	40	1036	20	63	12	47	204	15	57
A - Lansoprazolo	7	74	281	240	89	708	99	71	16	48	52
C - Simvastatina	8	4	15	99	16	11	4	31	53	6	59
J - Amoxicillina	9	57	17	48	39	112	47	91	50	27	37
C - Olmesartan	10	54	50	221	49	31	16	162	72	18	16

* Il valore di spesa comprende i farmaci di classe A-SSN (pubblico + privato), di classe C con ricetta e i farmaci di automedicazione (SOP e OTC). Per alcune sostanze i dati presentati comprendono anche le associazioni

Fonte: IMS/Midas

Tavola B.10
Composizione della spesa farmaceutica 2011 per Regione

	Netta classe A-SSN ¹		Classe A privato		Classe C con ricetta		Automedicazione (farmacie pubbliche e private)		Strutture pubbliche		Totale spesa ^o
	spesa ^o	%*	spesa ^o	%*	spesa ^o	%*	spesa ^o	%*	spesa ^o	%*	
Piemonte	717	40	75	4	245	14	171	9	594	33	1.803
Val d'Aosta	20	39	3	7	7	15	6	12	14	27	50
Lombardia	1.491	41	211	6	523	14	369	10	1.012	28	3.606
Bolzano	57	35	7	4	19	12	22	13	57	35	162
Trento	74	42	6	3	24	14	22	13	51	29	178
Veneto	683	39	61	4	242	14	182	10	576	33	1.744
Friuli VG	212	43	13	3	60	12	40	8	168	34	493
Liguria	285	38	43	6	118	16	75	10	229	31	750
E. Romagna	665	37	96	5	258	14	172	10	607	34	1.798
Toscana	571	35	92	6	231	14	157	10	600	36	1.652
Umbria	146	40	10	3	51	14	32	9	129	35	368
Marche	263	39	36	5	89	13	54	8	239	35	680
Lazio	1.086	44	114	5	325	13	218	9	708	29	2.452
Abruzzo	249	47	17	3	66	13	42	8	155	29	530
Molise	56	50	0	0	13	11	8	7	35	32	112
Campania	954	46	69	3	283	13	174	8	616	29	2.096
Puglia	735	45	36	2	183	11	112	7	566	35	1.633
Basilicata	98	45	6	3	23	11	14	7	76	35	217
Calabria	367	47	34	4	96	12	55	7	228	29	780
Sicilia	965	49	79	4	264	13	139	7	510	26	1.958
Sardegna	328	45	17	2	87	12	48	7	253	35	733
Italia	10.023	42	1.026	4	3.207	13	2.113	9	7.425	31	23.793

¹ La spesa netta è ottenuta sottraendo alla spesa lorda lo sconto e il ticket a carico dei pazienti

^o Milioni di euro

* Calcolata sul totale della spesa regionale



Tavola B.11
Consumi farmaceutici territoriali¹ di classe A-SSN 2011

	Ricette ¹	Confezioni ¹	Spesa lorda ²	Sconto ²	Ticket ^{2,3}	Spesa netta ^{2,4}
Piemonte	42.032	77.163	857	65	74	717
Val d'Aosta	1.078	2.075	23	2	1	20
Lombardia	77.357	153.354	1.899	171	237	1.491
Bolzano	3.066	5.993	71	6	9	57
Trento	4.146	7.915	84	7	4	74
Veneto	39.723	79.629	874	72	119	683
Friuli VG	11.436	21.880	248	21	15	212
Liguria	16.773	30.609	345	28	32	285
E. Romagna	42.599	78.785	785	61	59	665
Toscana	38.573	69.747	668	51	47	571
Umbria	10.341	17.679	173	13	13	146
Marche	16.465	29.051	310	25	22	263
Lazio	62.875	112.560	1.333	114	133	1.086
Abruzzo	15.145	25.185	303	25	30	249
Molise	3.377	6.030	68	5	8	56
Campania	56.298	104.763	1.230	105	172	954
Puglia	43.769	81.748	923	74	113	735
Basilicata	6.895	10.963	115	9	9	98
Calabria	22.284	39.018	449	35	46	367
Sicilia	57.740	102.099	1.248	109	174	965
Sardegna	18.294	32.445	382	31	22	328
Italia	590.265	1.088.693	12.387	1.028	1.337	10.023

¹ Migliaia

² Milioni di euro

³ Comprende la compartecipazione per confezione, per ricetta e sugli equivalenti

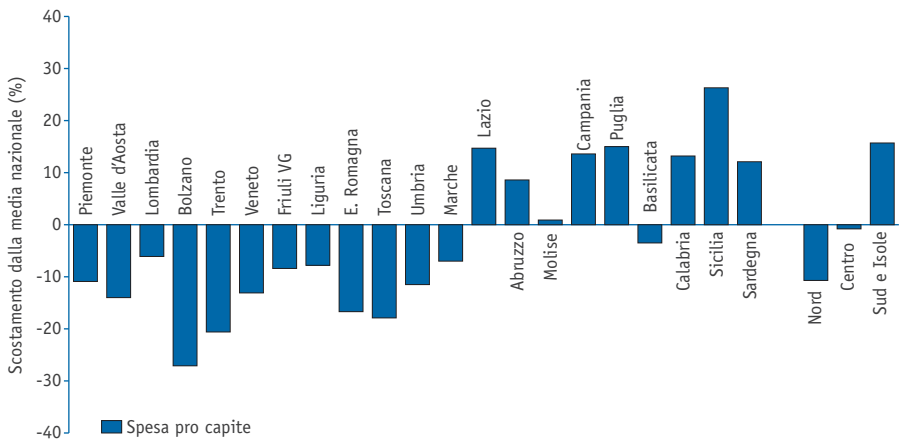
⁴ La spesa netta è ottenuta sottraendo alla spesa lorda lo sconto e il ticket a carico dei pazienti

Tavola B.12

Spesa e consumi (Tavola) territoriali^ di classe A-SSN 2011 (popolazione pesata) e variabilità regionale della spesa pro capite (Figura)

	Spesa lorda pro capite	Scostamento % dalla media nazionale	Confezioni pro capite	DDD/1000 ab die
Piemonte	182,0	-10,9	16,4	899,1
Val d'Aosta	175,7	-14,0	15,9	893,5
Lombardia	191,9	-6,1	15,5	869,9
Bolzano	149,0	-27,1	12,5	729,1
Trento	162,2	-20,6	15,2	836,9
Veneto	177,6	-13,1	16,2	906,9
Friuli VG	187,2	-8,4	16,5	930,1
Liguria	188,3	-7,8	16,7	918,7
E. Romagna	170,2	-16,7	17,1	947,5
Toscana	167,7	-17,9	17,5	950,7
Umbria	180,9	-11,5	18,5	1031,2
Marche	190,0	-7,0	17,8	958,6
Lazio	234,4	14,7	19,8	1055,5
Abruzzo	221,9	8,6	18,4	968,3
Molise	206,1	0,9	18,3	949,1
Campania	232,0	13,6	19,8	988,3
Puglia	235,0	15,0	20,8	1055,1
Basilicata	197,1	-3,5	18,7	970,7
Calabria	231,2	13,2	20,1	1032,2
Sicilia	258,1	26,3	21,1	1086,2
Sardegna	229,0	12,1	19,5	1041,7
Italia	204,3		18,0	963,3
Nord	182,5	-10,7	16,1	896,8
Centro	202,6	-0,8	18,7	1006,7
Sud e Isole	236,5	15,7	20,2	1031,4

Fonte: elaborazione OsMed su dati AgeNaS/Assessorati Regionali



**Tavola B.13**

Variabilità regionale dei consumi farmaceutici territoriali[^] 2011 per quantità, costo medio di giornata di terapia e spesa (Tavola e Figura)

	Scostamento % dalla media nazionale			Rango spesa
	DDD/1000 ab die	Costo medio DDD	Spesa lorda pro capite	
Sicilia	13	12	26	1
Puglia	10	5	15	2
Lazio	10	5	15	3
Campania	3	11	14	4
Calabria	7	6	13	5
Sardegna	8	4	12	6
Abruzzo	1	8	9	7
Molise	-1	2	1	8
Basilicata	1	-4	-4	9
Lombardia	-10	4	-6	10
Marche	0	-7	-7	11
Liguria	-5	-3	-8	12
Friuli VG	-3	-5	-8	13
Piemonte	-7	-5	-11	14
Umbria	7	-17	-11	15
Veneto	-6	-8	-13	16
Val d'Aosta	-7	-7	-14	17
E. Romagna	-2	-15	-17	18
Toscana	-1	-17	-18	19
Trento	-13	-9	-21	20
Bolzano	-24	-4	-27	21

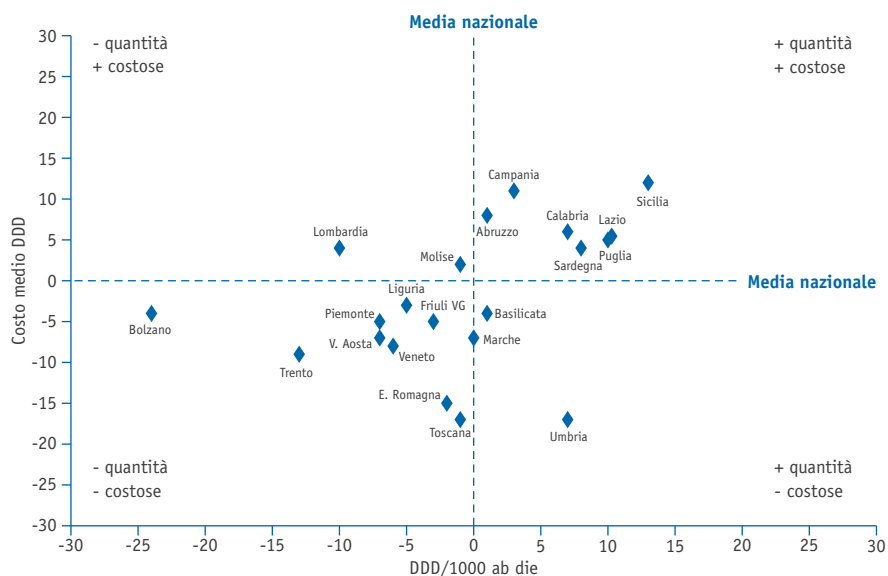


Tavola B.14

Spesa farmaceutica territoriale¹ 2011 (popolazione pesata) per i farmaci di classe A-SSN (Tavola) e scostamento % della spesa lorda dalla media nazionale (Figura)

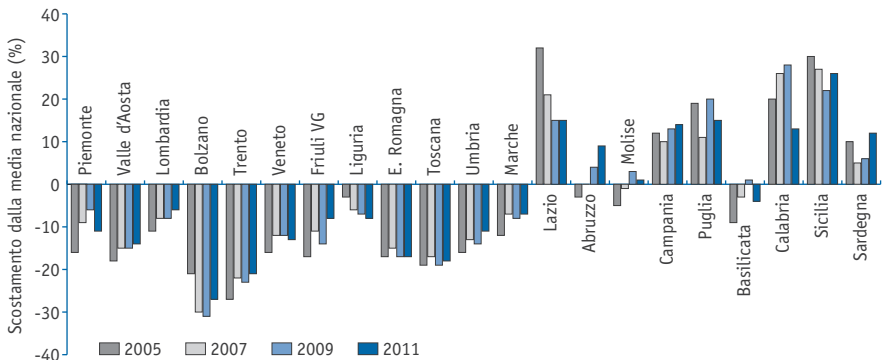
	Spesa netta pro capite		Spesa lorda pro capite		Ticket ¹ pro capite			% compartecipazione cittadino ²	
	€	Δ% 11/10	€	Δ% 11/10	€	% su spesa lorda	Δ% 11/10		
Piemonte*	152,3	-8,8	182,0	-6,2	15,8	8,7	24,9	28,5	71,5
Val d'Aosta	151,8	-8,4	175,7	-5,5	10,4	5,9	50,8	-	100,0
Lombardia*	150,7	-6,6	191,9	-3,2	23,9	12,5	18,2	57,2	42,8
Bolzano*	119,3	-6,0	149,0	-2,5	17,9	12,0	22,7	52,9	47,1
Trento	142,0	-5,0	162,2	-3,4	7,5	4,7	31,7	-	100,0
Veneto*	138,8	-10,1	177,6	-6,1	24,1	13,6	21,3	52,5	47,5
Friuli VG	160,2	-6,4	187,2	-3,4	11,2	6,0	51,4	-	100,0
Liguria*	155,6	-8,6	188,3	-4,8	17,7	9,4	41,0	32,1	67,9
E. Romagna*	144,3	-9,2	170,2	-5,1	12,7	7,5	62,2	8,5	91,5
Toscana*	143,3	-8,5	167,7	-5,0	11,7	7,0	47,6	8,1	91,9
Umbria*	153,3	-6,5	180,9	-3,3	14,0	7,7	61,9	5,1	94,9
Marche	161,4	-7,0	190,0	-3,7	13,5	7,1	50,2	-	100,0
Lazio*	191,0	-8,8	234,4	-5,7	23,3	10,0	16,3	39,1	60,9
Abruzzo*	182,0	-6,4	221,9	-3,7	21,7	9,8	19,9	40,3	59,7
Molise*	168,9	-3,4	206,1	-0,9	22,9	11,1	25,0	31,6	68,4
Campania*	179,9	-11,4	232,0	-3,7	32,4	14,0	67,7	51,4	48,6
Puglia*	187,4	-16,4	235,0	-8,7	28,7	12,2	120,6	47,6	52,4
Basilicata*	167,1	-8,3	197,1	-3,9	15,0	7,6	77,8	12,2	87,8
Calabria*	189,0	-15,5	231,2	-13,7	23,9	10,3	4,7	32,9	67,1
Sicilia*	199,7	-6,7	258,1	-3,0	35,9	13,9	17,9	62,8	37,2
Sardegna	196,9	-3,2	229,0	-2,4	13,4	5,9	40,0	-	100,0
Italia	165,3	-9,1	204,3	-5,0	22,1	10,8	33,4	43,1	56,9
Nord	147,9	-8,1	182,5	-4,6	19,3	10,6	25,7	43,5	56,5
Centro	168,6	-8,3	202,6	-5,1	17,5	8,6	27,4	26,2	73,8
Sud e Isole	188,0	-10,5	236,5	-5,4	28,7	12,1	44,3	49,1	50,9

¹ Comprende la compartecipazione per confezione, per ricetta e sugli equivalenti

² La percentuale è calcolata sul ticket totale

* Regioni con ticket in vigore nel corso del 2011

Fonte AgeNAS Dcr (Distinte contabili riepilogative anno 2011)



Fonte: elaborazione OsMed su dati AgeNAS/Assessorati Regionali

**Tavola B.15**

Spesa farmaceutica pro capite territoriale^A 2011 (popolazione pesata) pubblica e privata (Tavola). Scostamento in euro dalla media nazionale (Figura)

	Spesa classe A-SSN pro capite	Spesa privata pro capite (A, C, SOP e OTC)	Spesa farmaceutica territoriale pro capite
Piemonte	182,0	104,4	286,3
Val d'Aosta	175,7	129,3	305,0
Lombardia	191,9	111,4	303,3
Bolzano	149,0	100,3	249,3
Trento	162,2	100,9	263,1
Veneto	177,6	98,6	276,2
Friuli VG	187,2	85,4	272,6
Liguria	188,3	128,6	316,9
E. Romagna	170,2	114,1	284,4
Toscana	167,7	120,8	288,6
Umbria	180,9	96,3	277,2
Marche	190,0	109,2	299,3
Lazio	234,4	115,7	350,1
Abruzzo	221,9	91,8	313,7
Molise	206,1	63,9	270,0
Campania	232,0	99,2	331,2
Puglia	235,0	84,4	319,4
Basilicata	197,1	72,9	270,1
Calabria	231,2	95,5	326,7
Sicilia	258,1	99,8	357,8
Sardegna	229,0	90,9	319,9
Italia	204,3	104,7	309,0
Nord	182,5	107,9	290,4
Centro	202,6	115,0	317,6
Sud e Isole	236,5	93,4	329,8

Fonte: elaborazione OsMed su dati AgeNaS/Assessorati Regionali e IMS Health

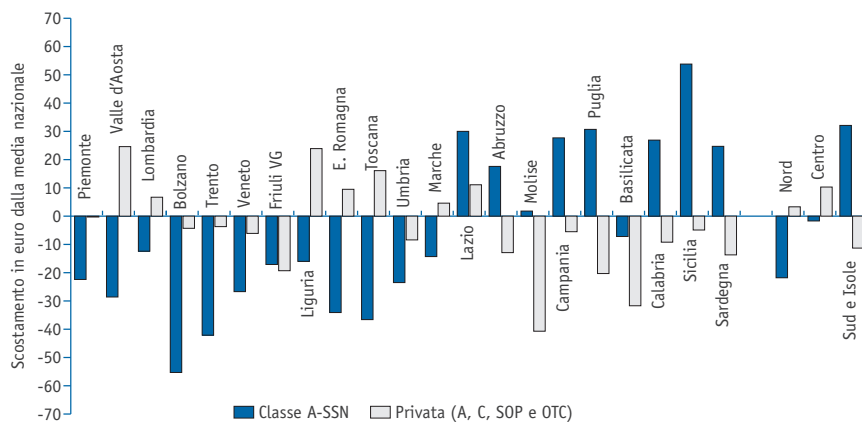


Tavola B.16

Effetto consumi, prezzi e "mix" sulla variazione della spesa farmaceutica territoriale^ regionale di classe A-SSN (2011 vs 2010)

	Spesa lorda 2011 (milioni)	Δ % 2011-2010			Δ % costo medio DDD	
		spesa	DDD	prezzi mix		
Piemonte	857	-6,2	1,0	-6,9	-0,2	-7,1
Val d'Aosta	23	-5,3	0,5	-7,3	1,7	-5,8
Lombardia	1.899	-2,8	3,1	-6,6	0,9	-5,7
Bolzano	71	-1,9	3,1	-7,2	2,5	-4,8
Trento	84	-3,1	2,7	-6,7	1,1	-5,7
Veneto	874	-6,0	1,5	-7,0	-0,4	-7,4
Friuli VG	248	-3,6	1,9	-6,9	1,6	-5,4
Liguria	345	-5,4	0,0	-6,1	0,9	-5,3
E. Romagna	785	-5,0	1,0	-6,1	0,2	-5,9
Toscana	668	-5,1	1,2	-5,7	-0,7	-6,3
Umbria	173	-3,2	2,5	-6,1	0,5	-5,6
Marche	310	-3,7	2,3	-6,8	1,1	-5,8
Lazio	1.333	-5,7	1,9	-6,4	-1,1	-7,5
Abruzzo	303	-4,6	-0,2	-5,9	1,6	-4,4
Molise	68	-3,7	1,2	-5,7	0,9	-4,8
Campania	1.230	-5,1	-3,7	-5,2	4,0	-1,4
Puglia	923	-8,8	-2,4	-6,6	0,0	-6,6
Basilicata	115	-4,3	1,1	-6,4	1,2	-5,3
Calabria	449	-13,1	0,5	-5,5	-8,5	-13,6
Sicilia	1.248	-3,5	0,9	-5,5	1,2	-4,4
Sardegna	382	-1,8	2,5	-5,6	1,4	-4,2
Italia	12.387	-5,2	0,8	-6,1	0,2	-5,9

**Tavola B.17**

Distribuzione regionale per I livello ATC della spesa lorda territoriale^A pro capite 2011 per i farmaci di classe A-SSN (popolazione pesata)

	C	A	N	R	J	B	M	G	L	H	S	V	D	P	Totale
Piemonte	66,7	27,6	24,5	15,9	12,9	8,1	6,9	6,5	5,1	2,8	3,7	0,2	0,9	0,2	182,0
Val d'Aosta	63,9	24,4	22,8	20,7	11,2	3,9	7,4	6,8	5,1	4,2	3,8	0,4	0,7	0,2	175,7
Lombardia	66,7	27,4	25,2	16,3	12,4	10,8	6,4	7,3	9,1	5,1	2,9	1,2	0,8	0,2	191,9
Bolzano	52,5	21,2	24,1	13,1	8,4	7,1	6,4	5,6	4,7	2,7	2,1	0,2	0,7	0,2	149,0
Trento	59,6	22,5	20,7	16,0	11,2	9,7	6,0	5,6	4,5	2,5	2,5	0,5	0,9	0,2	162,2
Veneto	67,7	27,6	21,5	14,9	11,0	8,6	8,0	6,0	5,1	2,5	3,1	0,5	0,9	0,3	177,6
Friuli VG	71,2	29,7	23,4	14,3	10,7	9,0	7,6	6,3	6,6	2,7	3,8	0,5	1,0	0,3	187,2
Liguria	71,8	28,9	25,4	17,9	12,8	4,4	8,3	6,8	4,1	2,6	3,8	0,4	0,9	0,1	188,3
E. Romagna	68,1	25,2	21,1	15,5	11,8	5,6	7,1	6,7	1,4	2,3	4,0	0,3	0,9	0,2	170,2
Toscana	62,7	25,0	21,6	16,2	14,4	4,4	7,5	6,3	0,3	3,0	4,3	0,9	0,9	0,2	167,7
Umbria	68,1	28,5	22,5	15,7	15,9	5,3	6,9	7,0	2,8	3,0	3,9	0,0	0,9	0,2	180,9
Marche	73,2	26,5	23,0	16,1	17,5	4,1	8,2	7,6	5,0	3,0	4,9	0,0	0,8	0,2	190,0
Lazio	81,1	36,1	25,8	21,3	19,9	11,3	12,0	7,0	7,6	4,5	3,9	2,7	1,1	0,2	234,4
Abruzzo	69,3	36,4	35,1	16,7	18,7	8,9	10,7	6,1	6,2	4,0	4,5	4,0	1,1	0,1	221,9
Molise	76,5	29,3	21,6	16,0	20,4	5,4	9,9	5,5	5,3	3,7	3,0	8,2	1,1	0,1	206,1
Campania	78,7	33,2	21,4	22,0	27,7	12,9	9,6	6,3	6,0	3,4	3,2	6,4	1,2	0,1	232,0
Puglia	82,1	34,2	22,1	21,6	24,4	11,9	12,9	6,3	5,6	4,5	3,2	5,1	1,0	0,1	235,0
Basilicata	71,7	31,5	19,9	19,9	18,4	5,1	11,2	6,2	4,7	3,4	3,3	0,4	1,2	0,1	197,1
Calabria	83,7	36,4	22,0	18,4	22,9	14,0	11,8	6,8	5,5	3,9	3,5	1,1	1,2	0,1	231,2
Sicilia	82,9	49,6	27,0	21,7	25,1	13,2	14,3	6,7	5,3	4,3	3,0	3,7	1,2	0,2	258,1
Sardegna	81,5	36,5	27,5	21,7	16,4	9,4	12,9	7,0	6,2	5,0	3,3	0,3	1,2	0,2	229,0
Italia	72,7	31,4	23,9	18,1	17,1	9,5	9,2	6,7	5,5	3,7	3,5	2,0	1,0	0,2	204,3
Nord	67,3	27,1	23,6	15,8	12,0	8,5	7,0	6,7	5,9	3,5	3,3	0,6	0,9	0,2	182,5
Centro	73,0	30,6	23,8	18,5	17,5	7,6	9,6	6,8	4,5	3,7	4,2	1,6	1,0	0,2	202,6
Sud e Isole	80,2	38,1	24,3	21,0	24,0	11,9	12,0	6,5	5,7	4,1	3,3	4,1	1,1	0,1	236,5

C - Sistema cardiovascolare

A - Apparato gastrointestinale e metabolismo

N - Sistema nervoso centrale

R - Sistema respiratorio

J - Antimicrobici per uso sistemico

B - Sangue ed organi emopoietici

M - Sistema muscolo-scheletrico

G - Sistema genito-urinario e ormoni sessuali

L - Farmaci antineoplastici e immunomodulatori

H - Preparati ormonali sistemici, esclusi gli ormoni sessuali

S - Organi di senso

V - Vari

D - Dermatologici

P - Antiparassitari

Tavola B.18

Distribuzione regionale per I livello ATC delle DDD/1000 abitanti die territoriali^A 2011 per i farmaci di classe A-SSN (popolazione pesata)

	C	A	N	R	J	B	M	G	L	H	S	V	D	P	Totale
Piemonte	427,7	129,0	62,0	38,8	18,7	86,3	36,2	43,2	4,6	28,1	20,7	0,0	3,2	0,7	899,1
Val d'Aosta	416,6	121,4	55,8	47,3	18,0	88,0	41,0	46,8	4,2	31,7	19,3	0,0	2,6	0,6	893,5
Lombardia	430,6	119,8	55,0	42,5	18,8	86,3	28,8	37,5	6,1	25,2	15,3	0,2	2,9	0,9	869,9
Bolzano	336,3	86,7	63,3	32,7	13,6	74,1	30,2	40,6	3,9	31,8	12,5	0,0	2,9	0,7	729,1
Trento	394,9	108,5	55,3	42,2	18,3	95,3	31,3	37,5	3,7	31,8	13,9	0,0	3,3	0,9	836,9
Veneto	455,0	126,4	53,1	38,4	17,7	88,0	35,9	37,2	4,5	29,6	16,6	0,0	3,4	0,9	906,9
Friuli VG	461,1	126,6	51,4	37,8	16,7	98,7	38,3	38,1	5,3	30,0	20,9	0,0	4,0	1,0	930,1
Liguria	427,1	137,9	70,9	47,3	17,3	81,7	36,3	41,9	3,6	29,6	21,2	0,0	3,5	0,4	918,7
E. Romagna	459,1	122,5	60,5	42,4	19,4	99,6	35,3	43,4	1,8	36,7	22,7	0,0	3,4	0,7	947,5
Toscana	439,6	122,1	76,2	41,3	22,1	98,4	39,2	41,1	0,3	39,8	25,0	0,0	4,7	0,9	950,7
Umbria	525,7	128,4	64,8	43,1	26,0	93,5	37,6	43,2	2,8	38,5	22,8	0,0	3,9	0,9	1031,2
Marche	457,5	121,0	60,7	39,2	24,3	95,4	41,8	46,1	4,4	36,1	28,2	0,0	3,3	0,7	958,6
Lazio	480,7	163,6	57,6	58,2	26,6	97,0	53,8	44,3	4,8	40,4	22,6	0,1	5,1	0,7	1055,5
Abruzzo	424,2	146,7	64,9	44,5	25,8	101,7	52,1	38,8	4,3	34,6	25,4	0,2	4,7	0,5	968,3
Molise	442,0	138,2	52,7	41,7	26,7	99,0	49,4	34,2	3,8	40,5	15,5	0,1	4,8	0,4	949,1
Campania	471,6	146,6	49,0	66,2	33,5	75,7	48,4	38,3	4,3	31,5	16,8	0,1	5,8	0,6	988,3
Puglia	473,8	163,9	51,7	61,9	31,4	101,9	66,1	40,4	4,4	36,4	18,2	0,0	4,4	0,4	1055,1
Basilicata	425,9	146,3	50,8	55,6	27,5	98,7	55,8	40,2	3,5	40,7	18,8	0,0	6,5	0,4	970,7
Calabria	472,3	170,4	55,5	49,0	28,9	96,8	57,1	39,7	4,0	34,5	17,9	0,1	5,4	0,5	1032,2
Sicilia	482,0	212,6	56,3	62,7	30,7	78,7	60,8	43,0	4,2	33,2	15,5	0,1	5,8	0,6	1086,2
Sardegna	448,6	162,7	68,2	57,5	21,4	98,7	60,1	53,1	5,4	41,2	19,3	0,1	4,7	0,8	1041,7
Italia	453,7	142,4	58,1	48,9	23,6	90,4	43,8	41,0	4,2	33,0	19,3	0,1	4,2	0,7	963,3
Nord	437,9	123,6	57,7	41,1	18,4	89,0	33,3	39,8	4,6	29,1	18,2	0,1	3,2	0,8	896,8
Centro	467,8	141,7	64,6	49,0	24,8	97,0	46,2	43,4	3,1	39,5	24,2	0,1	4,6	0,8	1006,7
Sud e Isole	467,6	169,5	54,7	59,9	30,1	88,4	57,2	41,2	4,3	34,6	17,7	0,1	5,3	0,5	1031,4

C - Sistema cardiovascolare

A - Apparato gastrointestinale e metabolismo

N - Sistema nervoso centrale

R - Sistema respiratorio

J - Antimicrobici per uso sistemico

B - Sangue ed organi emopoietici

M - Sistema muscolo-scheletrico

G - Sistema genito-urinario e ormoni sessuali

L - Farmaci antineoplastici e immunomodulatori

H - Preparati ormonali sistemici, esclusi gli ormoni sessuali

S - Organi di senso

V - Vari

D - Dermatologici

P - Antiparassitari

**Tavola B.19**

Effetto consumi, prezzi e "mix" sulla variazione della spesa farmaceutica territoriale[^] regionale di classe A-SSN per I livello ATC (2011 vs 2010)

	Cardiovascolare				Gastrointestinale				SNC			
	spesa	DDD	prezzi	mix	spesa	DDD	prezzi	mix	spesa	DDD	prezzi	mix
Piemonte	-6,2	0,4	-7,5	1,0	-10,8	2,7	-10,6	-2,9	-1,0	2,2	-4,4	1,2
Val d'Aosta	-6,9	-0,9	-7,3	1,3	-12,2	3,5	-13,2	-2,2	3,2	2,4	-5,3	6,4
Lombardia	-4,0	2,1	-7,5	1,7	-4,0	5,2	-10,3	1,7	4,0	4,2	-3,3	3,2
Bolzano	-3,4	3,2	-7,6	1,3	-2,4	6,3	-13,2	5,8	4,5	3,2	-4,0	5,4
Trento	-4,3	1,6	-7,3	1,5	-9,2	5,4	-12,2	-2,0	4,6	4,0	-4,4	5,2
Veneto	-5,9	1,2	-7,7	0,7	-9,2	3,0	-10,8	-1,1	0,0	2,2	-4,3	2,3
Friuli VG	-4,7	1,0	-7,5	2,0	-7,0	4,9	-11,8	0,5	4,8	2,9	-3,5	5,5
Liguria	-7,0	-0,7	-7,5	1,2	-4,5	2,3	-7,0	0,4	0,0	0,4	-4,5	4,4
E. Romagna	-6,6	0,9	-7,7	0,3	-8,1	2,6	-9,6	-0,9	1,9	2,0	-3,7	3,7
Toscana	-7,0	1,6	-7,3	-1,3	-6,1	2,5	-7,9	-0,5	-1,0	0,8	-4,6	3,0
Umbria	-4,7	3,0	-7,3	-0,2	-2,7	5,4	-7,4	-0,2	3,0	3,8	-5,4	4,8
Marche	-4,1	2,1	-7,4	1,6	-5,7	4,4	-9,6	-0,1	3,1	3,1	-4,7	5,0
Lazio	-4,5	1,6	-7,3	1,4	-5,3	4,1	-7,7	-1,4	-3,9	0,8	-3,6	-1,0
Abruzzo	-7,6	-1,5	-7,3	1,2	-2,2	3,3	-7,2	2,0	2,0	1,3	-3,2	4,0
Molise	-2,9	1,0	-6,7	3,1	-1,3	4,0	-4,8	-0,3	0,1	1,7	-4,2	2,7
Campania	-6,9	-0,9	-7,3	1,3	-1,9	1,9	-4,3	0,6	-1,4	-0,5	-4,5	3,8
Puglia	-7,2	-1,9	-7,1	1,9	-10,5	-1,1	-5,2	-4,5	-3,8	-1,1	-4,5	1,8
Basilicata	-4,0	1,2	-7,0	2,0	-8,1	3,3	-10,3	-0,9	3,7	3,3	-5,1	5,7
Calabria	-3,4	1,8	-6,9	1,9	-13,1	1,5	-6,2	-8,6	-19,8	-2,9	-4,0	-14,0
Sicilia	-4,0	1,0	-7,1	2,3	0,3	3,7	-4,7	1,4	-0,3	1,2	-3,8	2,5
Sardegna	-3,0	2,2	-7,6	2,8	2,3	5,8	-4,7	1,4	1,8	2,2	-3,9	3,6

	Respiratorio				Antimicrobici				Ematologico			
	spesa	DDD	prezzi	mix	spesa	DDD	prezzi	mix	spesa	DDD	prezzi	mix
Piemonte	0,1	0,2	0,1	-0,2	-7,3	-1,5	-5,5	-0,5	-1,5	2,4	-0,8	-3,0
Val d'Aosta	0,3	1,1	0,2	-1,0	-9,0	-2,4	-6,3	-0,5	5,1	3,4	-0,5	2,2
Lombardia	4,0	4,0	0,0	0,0	-4,3	1,5	-4,9	-0,8	-5,5	4,9	-1,7	-8,3
Bolzano	-0,3	-0,9	0,0	0,6	-4,6	2,5	-5,9	-1,1	13,3	4,0	-0,9	10,0
Trento	1,6	2,6	-0,2	-0,8	-6,0	1,4	-6,3	-1,0	10,2	5,1	-0,1	4,9
Veneto	-0,1	0,8	0,0	-0,8	-6,4	0,4	-5,4	-1,4	0,5	2,4	-0,7	-1,2
Friuli VG	1,3	0,6	0,0	0,7	-8,3	0,2	-6,3	-2,3	3,9	3,1	-2,7	3,6
Liguria	-0,2	-0,7	-0,1	0,6	-8,4	-2,3	-5,1	-1,3	-2,2	0,9	1,6	-4,5
E. Romagna	0,3	-0,3	0,0	0,6	-7,9	-1,2	-5,0	-1,9	0,0	1,3	0,4	-1,7
Toscana	-0,6	-1,0	0,1	0,4	-8,4	-0,8	-4,9	-2,8	2,5	2,1	3,0	-2,4
Umbria	-0,3	-1,0	-0,1	0,8	-4,7	1,3	-5,2	-0,7	-13,0	0,7	0,9	-14,4
Marche	1,1	0,4	0,0	0,8	-5,5	-0,4	-4,8	-0,4	2,4	2,7	1,9	-2,1
Lazio	1,2	0,4	-0,1	0,9	-4,8	0,0	-4,6	-0,2	-4,9	3,1	-5,7	-2,2
Abruzzo	-3,5	-4,1	-0,1	0,7	-8,5	-1,9	-4,5	-2,3	5,8	1,7	0,8	3,2
Molise	0,6	-0,1	0,0	0,6	-7,0	-1,7	-4,9	-0,6	-13,0	2,7	-5,3	-10,6
Campania	-1,0	-2,5	-0,1	1,6	0,6	-2,3	-3,9	7,1	-4,4	-20,8	0,4	20,3
Puglia	-5,2	-5,0	0,0	-0,1	-8,1	-2,6	-5,3	-0,3	-17,3	-3,1	-17,2	3,0
Basilicata	-0,4	-1,3	-0,2	1,1	-6,7	-2,7	-4,7	0,6	1,3	2,3	2,3	-3,1
Calabria	-0,6	-2,4	-0,1	2,0	-7,5	-3,3	-4,5	0,1	-35,2	2,8	-1,8	-35,8
Sicilia	-1,0	-1,1	-0,1	0,2	-5,7	0,3	-5,1	-0,9	-1,7	0,4	-0,6	-1,5
Sardegna	0,9	0,9	-0,1	0,1	-7,1	-0,4	-5,2	-1,6	9,6	4,4	0,5	4,4

Segue →

Tavola B.19

	Muscolo-scheletrico				Genito-urinario				Antineoplastici			
	spesa	DDD	prezzi	mix	spesa	DDD	prezzi	mix	spesa	DDD	prezzi	mix
Piemonte	-6,0	-0,7	-7,0	1,7	-6,0	0,7	-6,2	-0,6	-26,4	-1,8	-23,6	-1,8
Val d'Aosta	-1,8	1,0	-5,5	2,8	-3,6	0,1	-6,5	3,0	-23,5	3,4	-24,9	-1,4
Lombardia	-1,5	5,3	-7,2	0,7	-2,4	1,8	-4,6	0,5	-15,7	-0,5	-17,4	2,6
Bolzano	-5,6	1,5	-6,7	-0,3	-2,1	-0,5	-5,0	3,5	-21,2	4,4	-23,8	-1,0
Trento	-3,5	2,1	-7,3	1,9	-1,8	1,5	-5,6	2,5	-16,8	3,7	-16,9	-3,4
Veneto	-8,8	1,6	-8,6	-1,8	-5,3	1,0	-4,9	-1,3	-27,2	-3,5	-21,1	-4,4
Friuli VG	-1,0	1,9	-5,8	3,1	-4,5	0,5	-5,4	0,4	-16,4	2,0	-13,9	-4,7
Liguria	-6,7	-2,2	-6,9	2,5	-3,7	-0,1	-5,8	2,4	-26,4	-6,3	-19,9	-2,0
E. Romagna	-8,3	-2,1	-7,2	0,9	-2,4	1,5	-5,2	1,5	-16,3	-3,9	-7,1	-6,2
Toscana	-6,5	-1,2	-6,5	1,2	-3,3	0,9	-5,8	1,8	17,0	35,5	-2,4	-11,5
Umbria	-4,4	0,0	-6,9	2,8	0,2	3,2	-6,3	3,6	-8,5	13,8	-21,8	2,9
Marche	-3,4	2,3	-7,7	2,4	-1,5	3,2	-6,5	2,1	-24,6	0,7	-25,0	-0,1
Lazio	-4,2	0,0	-6,3	2,3	-1,9	2,5	-6,3	2,1	-38,3	-1,2	-16,4	-25,3
Abruzzo	-9,4	-1,8	-10,1	2,7	-3,4	0,8	-6,4	2,5	-19,2	3,1	-19,6	-2,6
Molise	-6,1	-1,4	-5,6	0,8	-5,4	1,1	-7,9	1,6	-20,1	-4,0	-18,9	2,6
Campania	-9,0	-7,4	-5,1	3,6	-6,3	-2,0	-5,9	1,6	-23,2	-1,7	-18,0	-4,7
Puglia	-9,9	-6,9	-6,4	3,4	-8,8	-1,9	-5,8	-1,4	-23,7	2,3	-20,6	-6,1
Basilicata	-8,7	-2,6	-8,2	2,1	-2,1	1,5	-5,8	2,5	-15,3	4,8	-18,5	-0,8
Calabria	-4,5	-0,8	-7,2	3,7	-17,4	-1,3	-5,8	-11,2	-52,9	-31,4	-11,6	-22,3
Sicilia	-6,0	-1,9	-7,0	3,0	-5,4	0,4	-5,8	0,1	-27,2	0,1	-17,4	-12,0
Sardegna	-2,5	0,1	-5,5	3,1	-4,8	0,3	-5,3	0,2	-20,8	7,1	-18,2	-9,5

	Ormoni sistemici				Organi di senso				Dermatologici			
	spesa	DDD	prezzi	mix	spesa	DDD	prezzi	mix	spesa	DDD	prezzi	mix
Piemonte	9,0	3,0	2,4	3,4	-4,5	2,4	-6,6	-0,3	0,6	2,9	-0,1	-2,2
Val d'Aosta	22,9	4,2	0,9	16,8	-4,6	2,5	-7,9	1,1	-0,1	-1,4	-0,5	2,0
Lombardia	4,0	4,7	0,7	-1,4	-3,1	3,5	-6,6	0,3	2,7	4,0	-0,1	-1,1
Bolzano	7,5	3,7	1,2	2,4	-5,7	3,0	-9,0	0,7	-0,8	3,8	-0,9	-3,5
Trento	4,3	4,0	-4,5	5,1	-3,5	4,2	-7,1	-0,3	3,3	8,1	-0,5	-3,9
Veneto	-1,8	3,4	2,7	-7,5	-4,4	1,6	-6,4	0,5	-1,1	0,3	-0,1	-1,3
Friuli VG	2,5	4,0	1,3	-2,8	-1,6	2,7	-6,8	2,8	1,5	2,7	-0,3	-0,8
Liguria	13,3	0,9	1,8	10,3	-5,4	0,8	-7,7	1,7	-4,2	-3,1	-0,1	-1,0
E. Romagna	6,6	2,0	2,1	2,4	-2,1	1,8	-5,8	2,2	-1,4	1,4	-0,1	-2,7
Toscana	4,8	1,5	1,5	1,7	-5,9	1,6	-7,2	-0,3	-1,4	-2,0	0,1	0,5
Umbria	14,2	3,6	3,4	6,7	-6,0	1,6	-7,4	-0,1	1,7	5,4	-0,3	-3,2
Marche	8,2	3,8	2,4	1,9	-5,0	1,9	-8,2	1,7	-3,2	-0,8	0,1	-2,5
Lazio	2,4	1,6	1,1	-0,3	-5,7	2,1	-7,3	-0,4	-5,7	-0,9	0,1	-4,9
Abruzzo	13,2	2,1	1,3	9,5	-3,5	1,5	-5,4	0,5	-2,0	-1,1	-0,2	-0,7
Molise	2,9	2,6	-1,1	1,4	-3,5	0,5	-4,4	0,5	-2,3	-3,3	-0,6	1,6
Campania	-7,0	-15,5	1,5	8,4	-7,0	-2,3	-5,4	0,6	-3,2	-2,9	0,3	-0,7
Puglia	-4,1	-2,2	1,2	-3,1	-7,1	-1,9	-5,8	0,5	-12,4	-12,4	0,2	-0,2
Basilicata	5,5	1,0	1,3	3,1	0,3	5,5	-5,6	0,7	-8,2	-8,6	0,0	0,5
Calabria	-36,1	-2,4	0,2	-34,7	-3,3	3,9	-6,3	-0,6	-5,1	-1,8	0,1	-3,5
Sicilia	2,0	1,4	0,9	-0,3	-2,5	2,9	-6,1	0,9	-2,1	1,2	0,0	-3,2
Sardegna	4,3	2,7	0,4	1,1	-4,4	3,2	-7,4	0,1	2,5	3,9	-0,1	-1,2