



ALCOOL E GUIDA

Secondo l'Organizzazione Mondiale della Sanità (OMS) l'uso di bevande alcoliche è tra le principali cause di incidenti stradali che provocano decessi da parte del conducente. La guida sotto l'effetto dell'alcol rappresenta uno dei maggiori fattori di rischio nel provocare incidenti stradali gravi o mortali. Gli incidenti stradali oltre a causare molte morti provocano anche invalidità, temporanee e permanenti, con pesanti conseguenze fisiche, psicosociali e sulla qualità di vita.



L'OMS ha anche stimato l'entità dei risultati ottenibili intervenendo su questa causa di decesso con una riduzione di circa il 40% con una riduzione del tasso alcolemico dei conducenti sempre al disotto di 0,5 g/l. Il consumo di bevande alcoliche ALTERA le capacità di guida provocando:

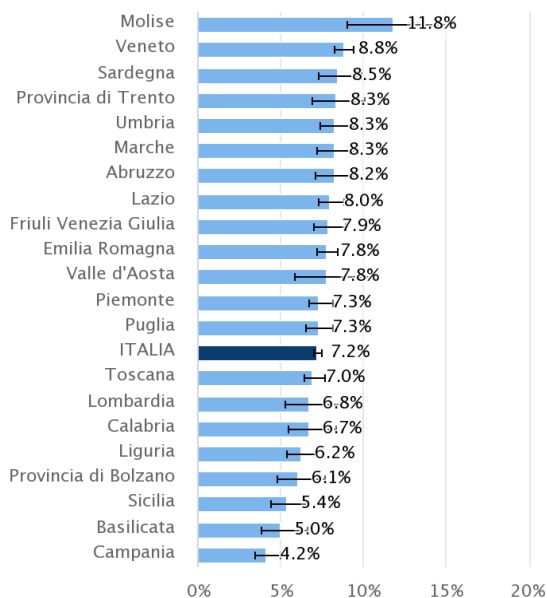
- Problemi visivi
- Rallentamento dei tempi di reazione
- Minore concentrazione
- Riduzione della capacità di giudizio

Automobilisti e motociclisti con qualsiasi tasso alcolico superiore a zero sono esposti ad un maggior rischio di incidente rispetto a coloro che hanno un BAC pari a zero. Gli effetti dell'alcol tendono ad essere sottovalutati perchè solo in parte percepiti da chi si mette alla guida; e si tratta di effetti dell'alcol "dinamici", cambiano a seconda delle condizioni fisiche individuali, della quantità e della modalità di assunzione in associazione ad altre sostanze.

Dai dati PASSI 2021-2022 emerge che 5 intervistati su 100 hanno guidato sotto l'effetto dell'alcol nei 30 giorni precedenti l'intervista (avevano assunto due o più unità alcoliche un'ora prima di mettersi alla guida). La quota di giovanissimi alla guida sotto l'effetto dell'alcol è leggermente più bassa che nel resto della popolazione ma rimane comunque preoccupante poiché il rischio di incidenti stradali associato a questo comportamento è decisamente più alto quando legato alla giovane età: il 4% degli intervistati tra i 18 e i 21 anni ha, infatti, dichiarato di aver guidato dopo aver consumato bevande alcoliche, rischiando oltretutto di incorrere in una sanzione certa poiché in questa fascia d'età la soglia legale di alcolemia consentita è pari a zero.

Guida sotto effetto alcol per regione di residenza

Passi 2015-2018



Guida sotto effetto alcol per regione di residenza

Passi 2015-2018



Sorveglianza Passi

Sorveglianza Passi

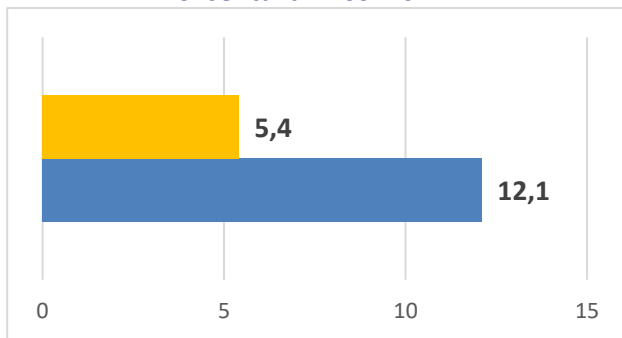


La guida sotto l'effetto dell'alcol è in ogni caso più frequente nella fascia d'età 25-34 anni (8%), tra gli uomini (7% vs 2% fra le donne). Sembra non esserci un chiaro gradiente geografico, anche se l'analisi multivariata, che corregge per genere età e le altre caratteristiche sociodemografiche dei rispondenti, mette in luce che più esposte al fenomeno sono le Regioni settentrionali. Tuttavia, non mancano regioni meridionali con percentuali alte di persone che riferiscono di guidare sotto l'effetto dell'alcol.

Significativa in tutto il Paese la riduzione che si osserva dal 2008 della quota di chi si mette alla guida dopo aver bevuto alcolici; la maggiore riduzione osservata nel biennio 2020-2021 potrebbe essere il risultato delle misure di contenimento per il contrasto alla pandemia di COVID-19, con la chiusura dei locali e la riduzione delle occasioni di incontro e socialità (quindi del consumo di alcol fuori casa), ne è prova che il dato al 2022 torna ad essere analogo al 2019 e in linea con la tendenza osservata nel periodo pre-pandemico.

I controlli da parte delle forze dell'ordine con etilotest sono uno strumento di provata efficacia per la riduzione della mortalità dovuta agli incidenti stradali ma, dal 2008, risultano in riduzione nel tempo (almeno fino al 2019) ovunque nel Paese.

**Alcol e guida
Molise-Italia PASSI 2021-22**



Passi Molise 2021-22

In Molise il 12% guida sotto l'effetto dell'alcol è in ogni caso è più frequente:

- nella fascia d'età 25-34 anni,
- tra gli uomini (17.2% vs 4.6% donne)
- con molte difficoltà economiche (22.9%)

Passi Molise 2021-22

La prevalenza di guida in stato di ebbrezza nel Molise, intesa come percentuale di individui che riferiscono di essersi messi alla guida, negli ultimi 30 giorni, dopo l'assunzione di almeno due unità alcolica nell'ora precedente, è molto superiore rispetto al valore nazionale (12% contro il 5%).

**Guida sotto effetto dell'alcol per caratteristiche socio-demografiche e stime di popolazione
Molise**

Totale: 12.1% (IC95%: 9.3-15.7%)

