

REGIONE LIGURIA

**RELAZIONE SULLA
PERFORMANCE
2011**
(Strutture della Giunta Regionale)

INDICE

1. Premessa	pag. 3
2. L'organizzazione della Regione Liguria	pag. 5
3. Il Sistema di Misurazione e Valutazione della Performance	pag. 16
4. Il Piano della Performance 2011/2013 e il suo monitoraggio	pag. 20
5. Risultati: Gli Obiettivi strategici triennali (target 2011)	pag. 23
6. Risultati: L'albero della Performance	pag. 55
7. Risultati: Gli Obiettivi 2011 delle Direzioni Centrali e dei Dipartimenti Regionali	pag. 56
8. Risultati: La Performance organizzativa e individuale	pag. 70
9. Prospettive di sviluppo e criticità	pag. 72
Appendice (Organigramma al 1.1.2012)	pag. 74

1. PREMESSA

Il presente documento contiene la Relazione sulla Performance riferita alle attività e obiettivi dell'anno 2011 previsti dal Piano della Performance 2011/2013 approvato dalla Giunta Regionale con deliberazione n. 476/2011, ai sensi della L.R. n. 59/2009 e del D.Lgs n. 150/2009.

La presente relazione evidenzia a consuntivo i risultati raggiunti rispetto agli obiettivi programmati e rappresenta la conclusione del ciclo della performance avviato l'anno precedente con la definizione del Piano 2011/2013.

Lo scopo è quello di garantire la doverosa trasparenza sulle attività del nostro Ente e di rendicontare alla collettività circa i risultati raggiunti rispetto agli obiettivi che sono stati programmati.

A tale riguardo, occorre comunque tenere presente che gli obiettivi contenuti nel Piano della Performance non sono esaustivi di tutta l'attività e le funzioni istituzionali svolte da un'organizzazione amministrativa articolata e complessa come una Regione. Di tale attività e dei conseguenti risultati viene dato conto periodicamente alla collettività ed a tutti gli stakeholders coinvolti mediante le comunicazioni esterne della Giunta Regionale e degli uffici interessati.

La presente Relazione è frutto della collaborazione dei direttori generali e degli uffici delle direzioni e dei dipartimenti regionali di concerto con gli Assessori competenti.

La predisposizione della Relazione è stata coordinata dal Segretario Generale e il documento è stato realizzato dagli uffici competenti in materia di misurazione e valutazione della performance. Gli esiti degli obiettivi sono stati definiti in collaborazione con l'Organismo Indipendente di Valutazione previsto dall'art. 28 della L.R. n. 59/2009.

Il documento è suddiviso in quattro parti principali:

- la prima descrive sinteticamente le principali informazioni inerenti la struttura organizzativa della Regione, i dati del rendiconto dell'esercizio finanziario 2011 e il sistema di misurazione e valutazione della performance (capitoli 2 e 3);
- la seconda illustra il Piano della Performance 2011/2013 e il suo monitoraggio (capitolo 4);

Regione Liguria – Relazione sulla Performance 2011

- la terza parte descrive i risultati raggiunti relativamente agli obiettivi strategici triennali (target 2011) e a quelli annuali delle direzioni e dipartimenti regionali (capitoli 5, 6 e 7) ed infine gli esiti della valutazione della performance organizzativa e individuale del personale regionale (capitolo 8);
- nell'ultima sezione (capitolo 9), infine, si descrivono il percorso di miglioramento che sarà intrapreso per sviluppare l'attività di gestione e misurazione della performance e le criticità emerse dal primo anno di applicazione.

2. L'ORGANIZZAZIONE DELLA REGIONE LIGURIA

Nel presente capitolo sono illustrati alcuni dati sintetici che illustrano l'articolazione della "macchina" regionale al servizio delle funzioni e dei compiti assegnati alla Regione.

2.1 L'organizzazione interna

L'organizzazione interna degli uffici facenti capo alla Giunta Regionale è regolamentata dalla legge regionale n. 59/2009 successivamente modificata e integrata.

Essa è caratterizzata da un modello organizzativo che prevede una Segreteria Generale del Gabinetto del Presidente, due Direzioni Centrali e sette Dipartimenti regionali:



Regione Liguria – Relazione sulla Performance 2011

Ognuna delle articolazioni organizzative è composta, a sua volta, da strutture (Settori, Servizi, Uffici e posizioni professionali) dirette da un dirigente.

In allegato al presente Piano è descritto l'organigramma delle singole direzioni/dipartimenti regionali all'1.1.2012.

2.2 Il Personale regionale

Al primo gennaio 2012 il personale regionale in organico agli uffici della Giunta Regionale ammontava a 1131 dipendenti di cui 72 dirigenti e 9 direttori generali.

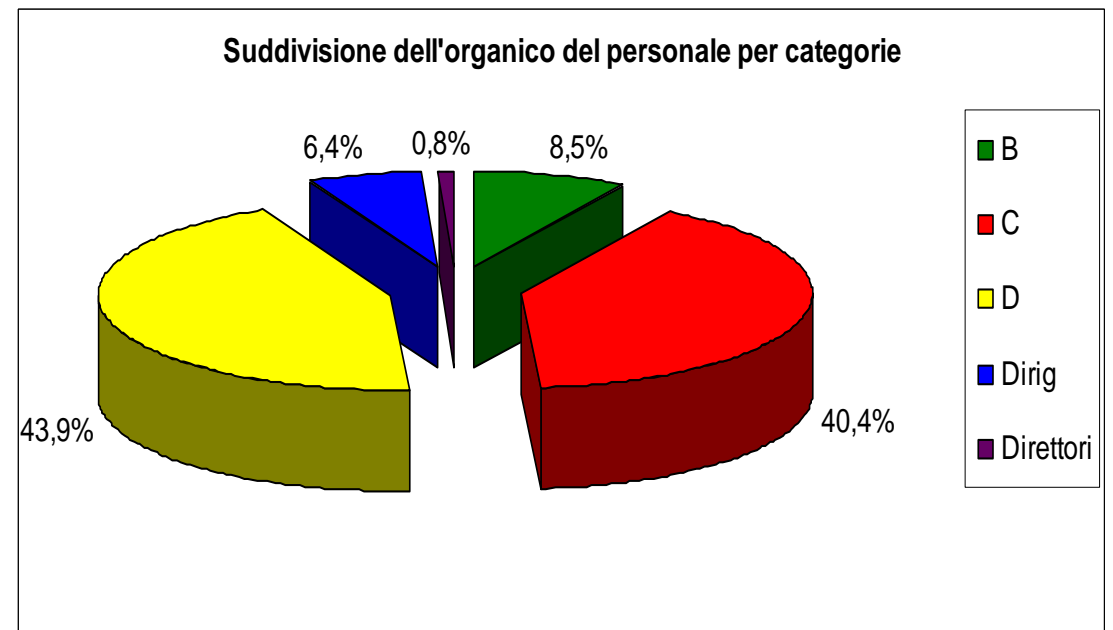
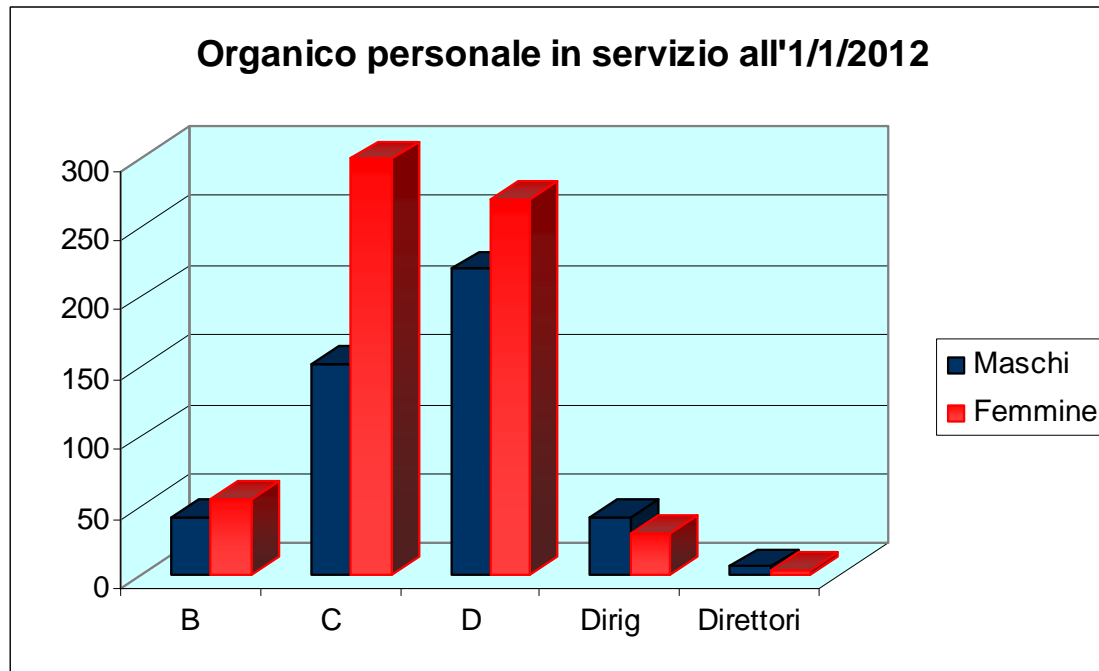
Di seguito illustriamo la suddivisione dell'organico regionale, la tendenza storica della consistenza del personale e i dati relativi alla formazione svolta a favore dei dipendenti regionali nel 2011.

I dipendenti della Regione sono suddivisi in varie categorie e qualifiche in base al contratto nazionale di lavoro: dirigenti, funzionari di categoria D, impiegati di categoria C e B.

La presenza femminile è maggioritaria sia nel complesso dell'organico, sia nelle categorie B, C e D. Leggermente minoritaria tra i dirigenti.

Categoria professionale	n. dipendenti	% genere	
B	95	Femmine	56%
		Maschi	43%
C	458	Femmine	66%
		Maschi	33%
D	497	Femmine	55%
		Maschi	44%
Dirigenti	72	Femmine	42%
		Maschi	57%
Direttori	9	Femmine	33%
		Maschi	66%
totale	1131	Femmine	59%
		Maschi	41%

- (Note:*
- *in tutte le categorie sono compresi i dipendenti in distacco/aspettativa*
- *i direttori sono conteggiati una sola volta)*



Regione Liguria – Relazione sulla Performance 2011

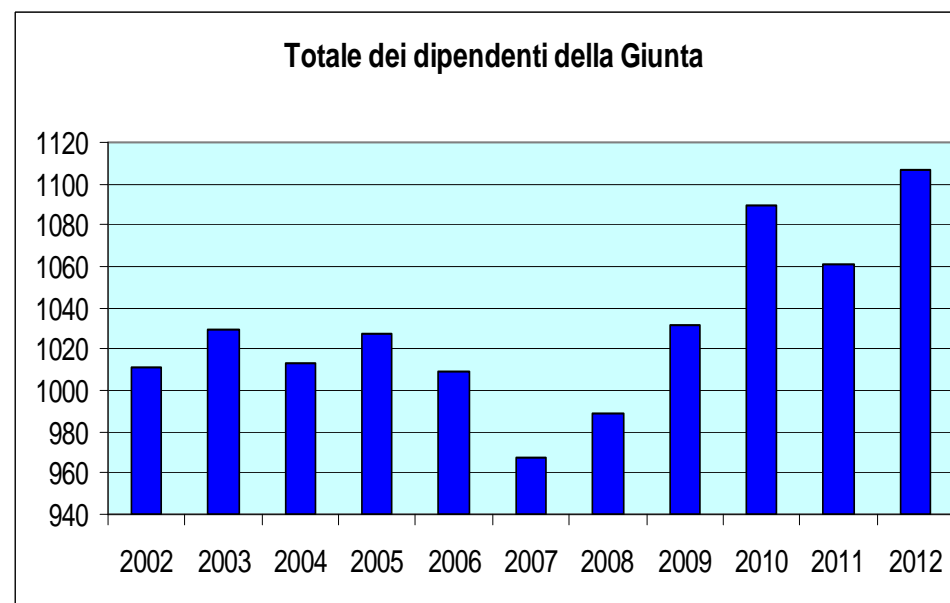
Suddivisione dell'organico per direzione o dipartimento di assegnazione (1.1.2012):

Dipartimenti/Direzioni Centrali	%
SEGRETERIA GENERALE GABINETTO PRESIDENTE DELLA GIUNTA REGIONALE.	9,0%
DIREZIONE CENTRALE AFFARI LEGALI, GIURIDICI E LEGISLATIVI	5,8%
DIREZIONE CENTRALE RISORSE STRUMENTALI, FINANZIARIE E CONTROLLI	15,1%
DIPARTIMENTO AGRICOLTURA, TURISMO E CULTURA	24,5%
DIPARTIMENTO AMBIENTE	9,8%
DIPARTIMENTO PROGRAMMI REGIONALI, PORTI, TRASPORTI, LAVORI PUBBLICI ED EDILIZIA	8,9%
DIPARTIMENTO PIANIFICAZIONE TERRITORIALE, URBANISTICA	5,2%
DIPARTIMENTO ISTRUZIONE, FORMAZIONE, LAVORO E SPORT	7,1%
DIPARTIMENTO SALUTE E SERVIZI SOCIALI	9,0%
DIPARTIMENTO SVILUPPO ECONOMICO	5,6%

Trend storico personale 2002 - 2012

Esaminando la tendenza storica del numero del personale regionale si osserva un sostanziale equilibrio con una consistenza media intorno alle mille unità nell'ultimo decennio.

Nel corso del 2011 si è verificato un leggero aumento dovuto al trasferimento di una parte del personale proveniente dalle Comunità Montane che sono state soppresse.



La formazione del personale erogata nel 2011

L'attività di formazione e aggiornamento del personale riveste un'importanza fondamentale per garantire lo sviluppo delle competenze e della professionalità di coloro che operano nell'ente pubblico.

Ogni anno la Giunta Regionale approva un Piano Annuale della Formazione programmando interventi formativi finalizzati al miglioramento continuo delle attività regionali.

Di seguito si illustrano i dati riassuntivi delle attività formative svolte nel 2011.

	2011
percentuale dipendenti coinvolti in attività formative	74%
n. partecipazioni a corsi	1981
n. corsi effettuati	64
n. giornate di formazione/aula	290
n. ore di formazione erogate/aula	2030
n. giornate di formazione/persona	2602
media gg di formazione per dipendente	2,34

In tale ambito occorre, in particolare, segnalare il percorso formativo e di comunicazione interna realizzato nel corso del 2011 e nei primi mesi del 2012, per favorire e accompagnare l'applicazione del nuovo sistema di misurazione e valutazione della performance di cui la presente Relazione rappresenta uno dei documenti principali.

In sintesi, oltre alle comunicazioni e circolari interne, al confronto con gli organi politici e con le rappresentanze sindacali, sono stati attivati i seguenti interventi formativi e di comunicazione:

- ✓ Corso "Valutazione, Obiettivi e Performance in una Pubblica Amministrazione che cambia" edizione per dirigenti, per responsabili di posizione organizzativa e per personale di categoria B, C e D della durata di n. 2 gg., seguito a distanza di alcuni mesi da mezza giornata di follow up. - anno 2011

Regione Liguria – Relazione sulla Performance 2011

- ✓ Corsi sul “Ruolo del Dirigente dopo il D.Lgs n. 150”, sulla “Responsabilità del funzionario pubblico”, sulle “Relazioni sindacali dopo il D.Lgs n. 150” e seminari specialistici;
- ✓ Convegno “Lo sviluppo della performance – modelli a confronto” in data 14 aprile 2011.
- ✓ Follow up di formazione dedicato alle rappresentanze sindacali in data 15 dicembre 2011.
- ✓ Incontri del Servizio Valutazione, Controllo e Formazione Risorse Umane con il personale dirigente in data 13 e 14 marzo 2012.
- ✓ Incontro dell’Organismo indipendente di Valutazione con il personale dirigente in data 15 marzo 2012 e con i direttori generali in data 28 marzo e 3 aprile 2012.
- ✓ Riunioni del Comitato di Direzione in data 7 e 26 marzo e 20 aprile 2012.
- ✓ Apertura di uno sportello informativo e di assistenza rivolto a tutto il personale tutti i giorni dal 15 al 30 marzo 2012.
- ✓ Newsletter interna rivolta a tutto il personale in data 28.2.2011, 17.2.2012 e 26.3.2012
- ✓ Predisposizione e diffusione di una “Guida al sistema di valutazione del personale”.
- ✓ Attivazione di uno spazio intranet dedicato all’argomento con documentazione e normativa.

2.3 Le Risorse Finanziarie

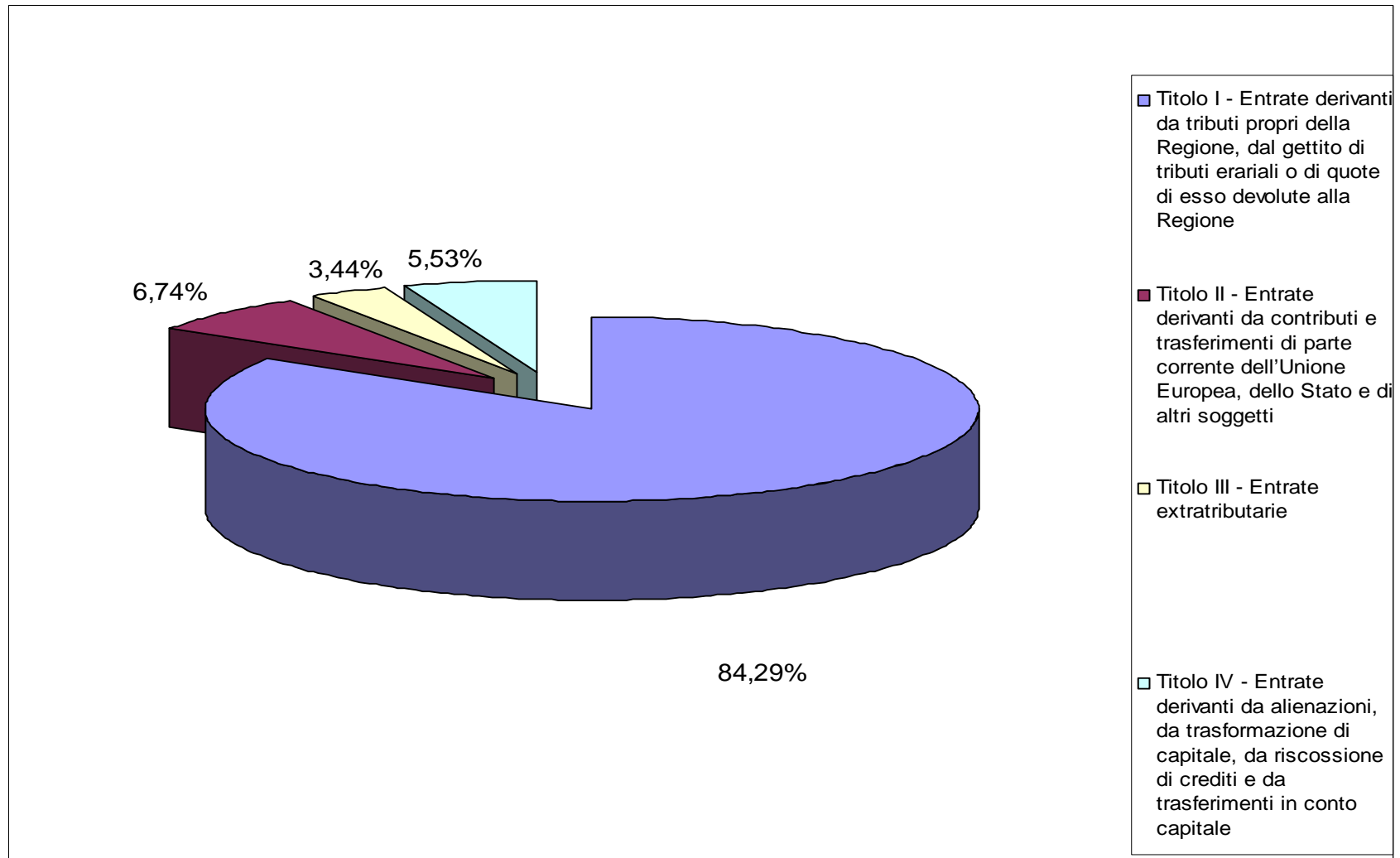
Il disegno di legge n.70 "Rendiconto Generale dell'Amministrazione della Regione Liguria per l'esercizio finanziario 2011" è stato approvato dalla Giunta Regionale in data 15.6.2012.

1. CONTO DEL BILANCIO - RIASSUNTO GENERALE ENTRATE E SPESE DI COMPETENZA- PARTE EFFETTIVA (al netto delle partite di giro)

TITOLI DELL'ENTRATA	RENDICONTO GENERALE COMPETENZA 2011 ACCERTAMENTI	% su totale
TITOLO I - ENTRATE DERIVANTI DA TRIBUTI PROPRI DELLA REGIONE, DAL GETTITO DI TRIBUTI ERARIALI O DI QUOTE DI ESSO DEVOLUTE ALLA REGIONE	3.395.165.784,21	84,29
TITOLO II - ENTRATE DERIVANTI DA CONTRIBUTI E TRASFERIMENTI DI PARTE CORRENTE DELL'UNIONE EUROPEA, DELLO STATO E DI ALTRI SOGGETTI	271.424.783,08	6,74
TITOLO III - ENTRATE EXTRATRIBUTARIE	138.547.908,70	3,44
TITOLO IV - ENTRATE DERIVANTI DA ALIENAZIONI, DA TRASFORMAZIONE DI CAPITALE, DA RISCOSSIONE DI CREDITI E DA TRASFERIMENTI IN CONTO CAPITALE	222.659.656,12	5,53
TITOLO V - ENTRATE DERIVANTI DA MUTUI, PRESTITI O ALTRE OPERAZIONI CREDITIZIE	0	0
TOTALE GENERALE	4.027.798.132,11	100

ENTRATE
ESERCIZIO 2011
CONTO COMPETENZA
(escluse le partite di giro – tit. VI)

(accertamenti)

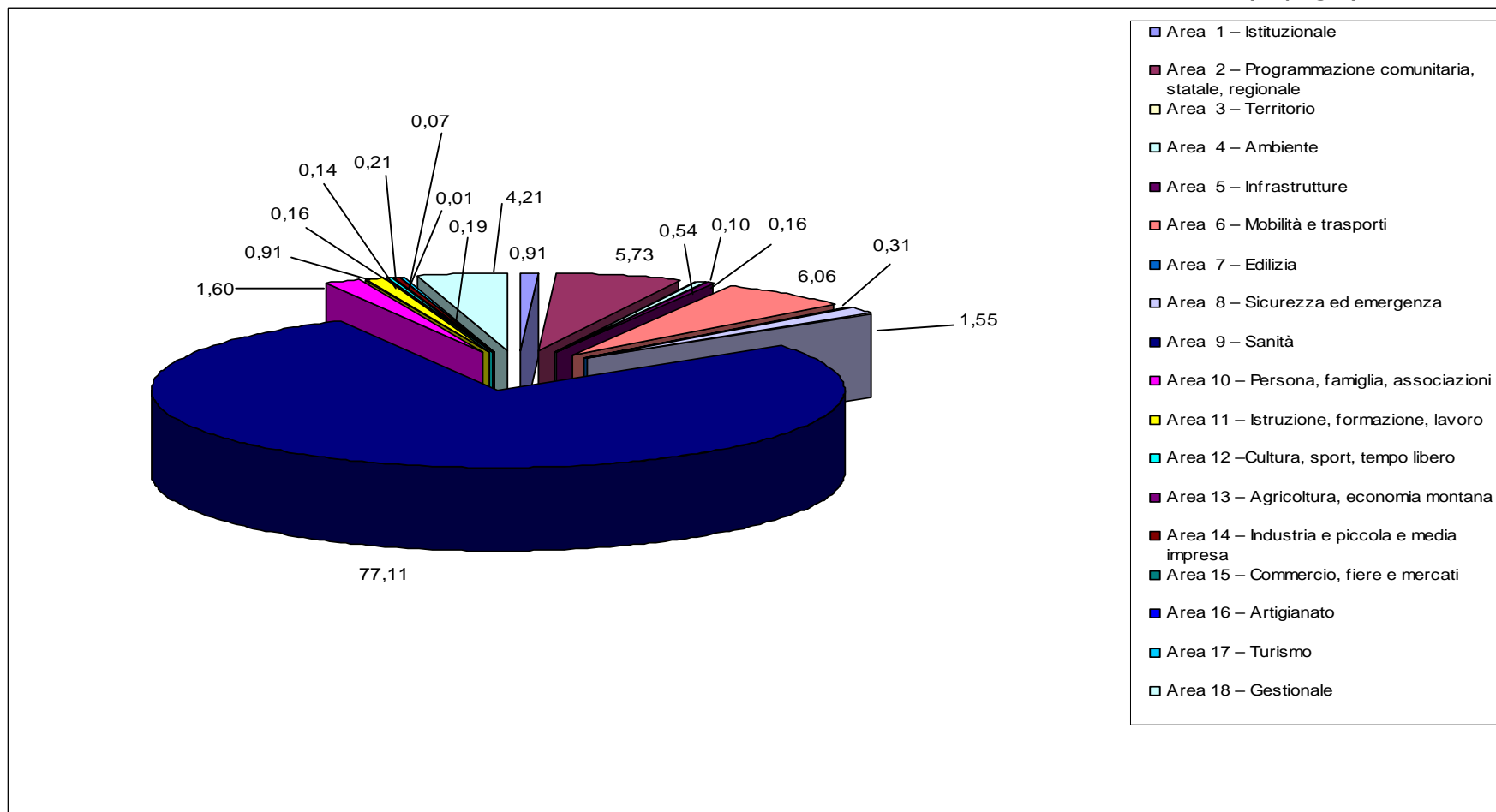


SPESA
ESERCIZIO 2011
RIPARTIZIONE DELLA SPESA EFFETTIVA IN AREE
CONTO COMPETENZA
 (escluse le partite di giro)

AREE DI SPESA	RENDICONTO GENERALE COMPETENZA 2011 - IMPEGNI	% su totale
AREA I - ISTITUZIONALE	37.337.104,59	0,91
AREA II - PROGRAMMAZIONE COMUNITARIA, STATALE, REGIONALE	236.443.886,36	5,73
AREA III - TERRITORIO	4.230.587,22	0,10
AREA IV - AMBIENTE	22.473.337,62	0,54
AREA V - INFRASTRUTTURE	6.645.499,09	0,16
AREA VI - MOBILITA' E TRASPORTI	250.033.193,89	6,06
AREA VII - EDILIZIA	12.966.101,87	0,31
AREA VIII - SICUREZZA ED EMERGENZA	64.085.481,51	1,55
AREA IX - SANITA'	3.181.068.984,19	77,11
AREA X - PERSONA, FAMIGLIA, ASSOCIAZIONI	65.838.817,81	1,60
AREA XI - ISTRUZIONE, FORMAZIONE, LAVORO	37.716.601,26	0,91
AREA XII - CULTURA, SPORT, TEMPO LIBERO	6.728.981,40	0,16
AREA XIII - AGRICOLTURA, ECONOMIA MONTANA	5.626.783,60	0,14
AREA XIV - INDUSTRIA E PICCOLA E MEDIA IMPRESA	8.718.407,26	0,21
AREA XV - COMMERCIO, FIERE, MERCATI	2.921.573,68	0,07
AREA XVI - ARTIGIANATO	600.000,00	0,01
AREA XVII - TURISMO	7.953.023,98	0,19
AREA XVIII - GESTIONALE	173.854.329,63	4,21
TOTALE GENERALE	4.125.242.694,96	100,00

**SPESA
ESERCIZIO 2011
RIPARTIZIONE DELLA SPESA EFFETTIVA IN AREE
CONTO COMPETENZA
(escluse le partite di giro)**

(impegni)



2. RISULTATI DELLA GESTIONE DI CASSA

Fondo di cassa risultante a debito del Tesoriere al 31 dicembre 2010		<u>167.416.482,62</u>
Riscossioni		
-in conto competenza	4.012.724.753,21	
- in conto residui	<u>956.707.234,20</u>	<u>4.969.431.987,41</u>
Totale		5.136.848.470,03
Pagamenti		
- in conto competenza	4.094.223.788,47	
- in conto residui	<u>971.184.711,32</u>	<u>5.065.408.499,79</u>
Fondo di cassa a debito del Tesoriere al 31 dicembre 2011		<u>71.439.970,24</u>

3. RISULTATI DELLA GESTIONE FINANZIARIA (SALDO FINANZIARIO)

Fondo di cassa al 31 dicembre 2011			<u>71.439.970,24</u>
	RESIDUI	COMPETENZA	
Somme rimaste da riscuotere	2.122.655.687,57	767.747.795,90	<u>2.890.403.483,47</u>
Totale			2.961.843.453,71
	RESIDUI	COMPETENZA	
Somme rimaste da pagare	1.529.072.518,71	783.693.323,49	<u>2.312.765.842,20</u>
Saldo finanziario attivo al 31 dicembre 2011			<u>649.077.611,51</u>

3. IL SISTEMA DI MISURAZIONE E VALUTAZIONE DELLA PERFORMANCE

Nel corso del 2011 la Giunta Regionale ha approvato il nuovo Sistema di Misurazione e Valutazione della Performance contenente il Sistema di Valutazione delle Prestazioni Individuali del personale. (Deliberazione n. 156 del 18 febbraio 2011).

I sistemi di valutazione prevedono:

- La sistematica misurazione e valutazione della performance e dei risultati dell'organizzazione nel suo insieme e dei dirigenti, finalizzata al miglioramento continuo;
- La misurazione e la valutazione della performance finalizzate al miglioramento della qualità dei servizi offerti, nonché alla crescita delle competenze professionali, attraverso la valorizzazione del merito e l'erogazione dei premi per i risultati conseguiti in un quadro di pari opportunità di diritti e doveri, di trasparenza dei risultati e delle risorse impiegate per il loro perseguimento;
- La previsione del ciclo di gestione della performance con l'adozione del Piano della Performance e della Relazione sulla Performance;
- I principi e criteri per la misurazione e valutazione della performance organizzativa e individuale;
- La nomina dell'Organismo Indipendente di Valutazione quale garante del processo di misurazione e valutazione della performance;

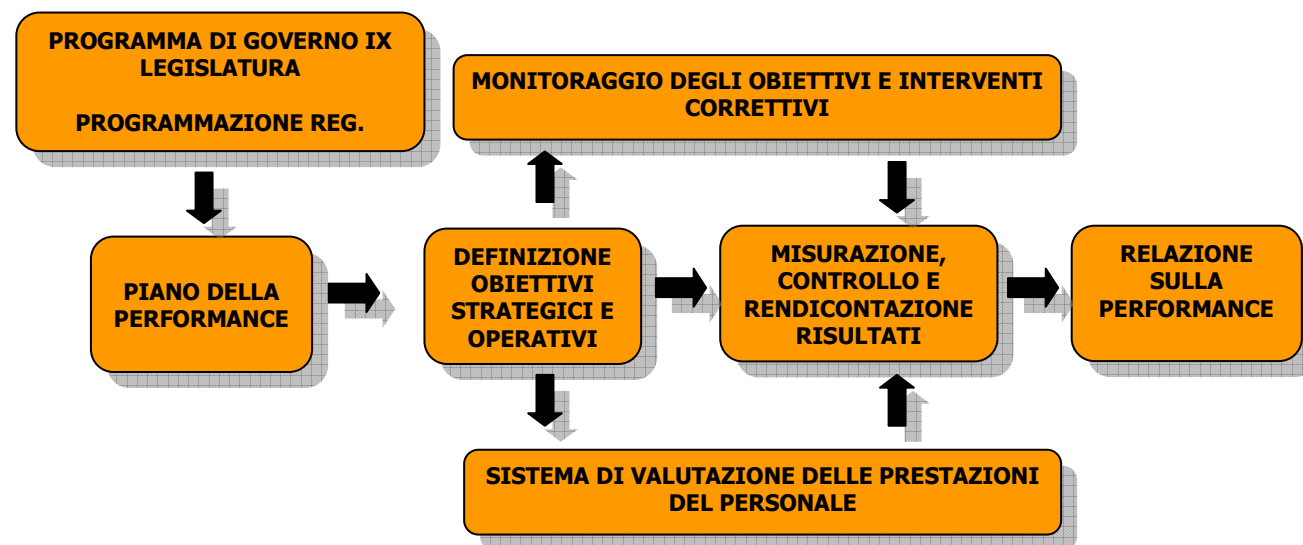
I due sistemi rappresentano la prima applicazione nell'ordinamento regionale dei principi introdotti dalla legge regionale n. 59/2009 così come modificata al fine di recepire la normativa relativa alla riforma del lavoro pubblico di cui al Decreto Legislativo n. 150/2009.

Il sistema di Misurazione e Valutazione della Performance prevede la formulazione del Piano della Performance quale documento programmatico triennale che contenga gli obiettivi della Regione e la loro articolazione in obiettivi operativi annuali delle Direzioni Centrali e dei Dipartimenti regionali e, l'anno successivo, della Relazione sulla Performance quale documento di rendicontazione dei risultati raggiunti.

La definizione degli obiettivi avviene “a cascata”, dagli obiettivi strategici triennali individuati nel Piano della Performance a quelli annuali delle direzioni/dipartimenti, a quelli delle strutture regionali, fino ad arrivare agli obiettivi individuali dei responsabili di posizione organizzativa ed al collegamento dei dipendenti di categoria A, B, C e D ad un obiettivo della struttura di appartenenza.

Per ogni obiettivo annuale viene definito l’indicatore di misurazione, una sorta di unità di misura dell’obiettivo. Insieme all’indicatore viene previsto il target da raggiungere, cioè il valore in termini quantitativi, qualitativi o di tempo dell’indicatore prescelto.

CICLO DELLA PERFORMANCE



Come previsto dalla normativa nazionale e regionale la misurazione e la valutazione dell'attività svolta hanno lo scopo di migliorare la qualità dei servizi offerti e far crescere le competenze professionali dei dipendenti anche attraverso la valorizzazione del merito, la misurazione dei risultati e delle risorse impiegate per il loro perseguimento.

Per fare questo la Regione Liguria ha deciso di dotarsi di nuovi strumenti organizzativi e programmatori finalizzati ad una razionale gestione delle attività, alla loro misurazione e valutazione, nonché al riconoscimento dei risultati realizzati dalle strutture e dai dipendenti regionali.

Il Sistema di Misurazione e Valutazione della Performance è, quindi, prima di tutto, un sistema organizzativo che mira a far lavorare meglio la "macchina" regionale.

Il sistema misura l'attività sotto due diversi profili, la performance organizzativa e la performance individuale:

1) **PERFORMANCE ORGANIZZATIVA** (risultati complessivi)

In questo ambito vengono misurati i risultati complessivi delle varie articolazioni organizzative (Ente, Dipartimento, Struttura) senza quindi un diretto collegamento con la prestazione individuale del singolo dipendente.

In concreto, in questa fase di prima applicazione, si misura la media di raggiungimento degli obiettivi riferiti ai vari livelli organizzativi.

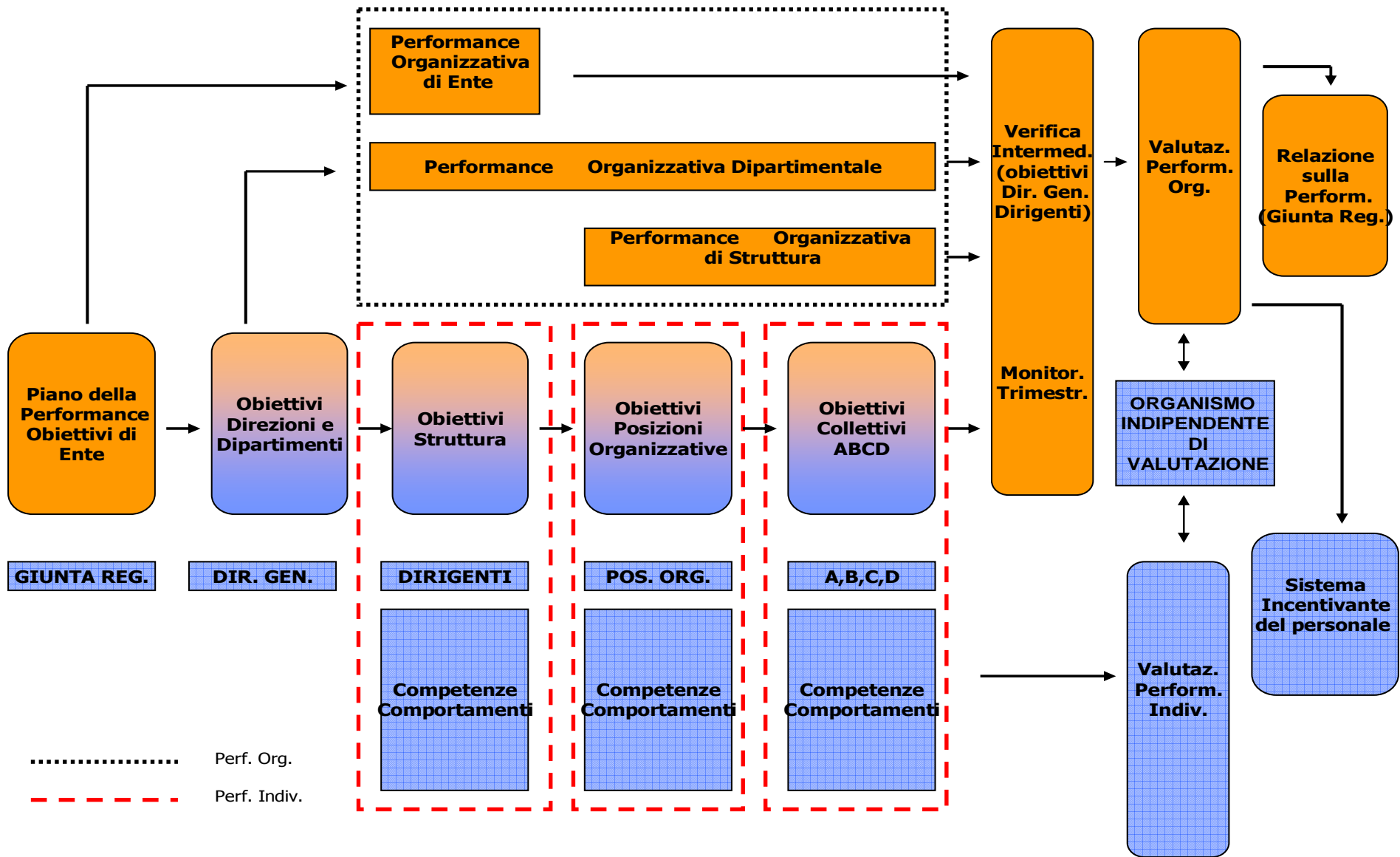
2) **PERFORMANCE INDIVIDUALE** (obiettivi + comportamenti)

In questo ambito vengono valutati:

A) il grado di raggiungimento di specifici obiettivi individuali predeterminati o il contributo individuale al raggiungimento degli obiettivi collettivi della struttura di appartenenza.

B) l'adeguatezza delle competenze e dei comportamenti organizzativi dimostrati nell'espletamento delle attività e/o compiti assegnati, in relazione alla categoria ed al profilo professionale posseduto ed all'eventuale incarico ricoperto.

In sintesi il ciclo della performance ed il sistema di misurazione e valutazione delle prestazioni sono così articolati e integrati:



4. IL PIANO DELLA PERFORMANCE 2011/2013 E IL SUO MONITORAGGIO

4.1 Il Piano 2011/2013

Con riferimento al Programma di Governo della IX legislatura 2010 – 2015 il Piano della Performance per il triennio 2011/2013 ha individuato 55 obiettivi strategici suddivisi in 21 aree tematiche: Agricoltura; Ambiente; Comunicazione/Informatizzazione; Cultura e Spettacolo; Edilizia e Riqualificazione Urbana; Risorse Comunitarie e Nazionali; Federalismo Fiscale/Risorse Finanziarie; Scuola e Formazione; Investimenti; Infrastrutture; Lavoro; Organizzazione; Porti; Salute; Semplificazione; Sociale; Sport; Sviluppo Economico; Territorio; Trasporti; Turismo.

Per ciascun obiettivo sono stati individuati indicatori e target di risultato per ogni anno.

A cascata, dopo la definizione degli obiettivi strategici triennali, sono stati definiti gli obiettivi annuali delle direzioni e dipartimenti regionali, quelli delle strutture dirigenziali, delle posizioni organizzative e il collegamento del personale agli obiettivi della propria struttura di appartenenza.

L'articolazione complessiva del sistema degli obiettivi dell'Ente per il 2011 è così configurata:

Obiettivi Strategici Triennali	n. 55
Obiettivi Annuali di Direzione/Dipartimento	n. 50
Obiettivi Annuali di Struttura dirigenziale	n. 323
Obiettivi Annuali di Posizione Organizzativa	n. 726
<hr/> Totale Obiettivi presenti nel Sistema	<hr/> n. 1154

Occorre tenere presente, come detto in precedenza, che il Piano della Performance non esaurisce l'intero panorama delle attività e delle funzioni che vengono svolte dagli uffici regionali e che in alcuni casi non si traducono in obiettivi specifici.

Per fornire un'esposizione complessiva del sistema della performance riferito all'anno 2011 si riportano nella successiva tabella il numero e la percentuale del totale degli obiettivi (strategici, annuali di dipartimento, di struttura e di posizione organizzativa) e le persone impegnate sugli obiettivi suddivisi per area strategica di intervento.

Regione Liguria – Relazione sulla Performance 2011

AREE STRATEGICHE PIANO PERFORMANCE 2011/2013	n. obiettivi (di ogni livello org.vo)	% obiettivi su totale complessivo	n. persone impegnate sugli obiettivi	% persone su totale complessivo
AGRICOLTURA	178	15,6%	209	20,2%
AMBIENTE	116	10,1%	98	9,5%
COMUNICAZIONE/INFORMATIZZAZIONE	32	2,8%	37	3,6%
CULTURA E SPETTACOLO	38	3,3%	34	3,3%
EDILIZIA E RIQUALIFICAZIONE URBANA	33	2,9%	25	2,4%
RISORSE COMUNITARIE E NAZIONALI	34	3,0%	32	3,1%
FEDERALISMO FISCALE/RISORSE FINANZIARIE	76	6,6%	62	6,0%
SCUOLA E FORMAZIONE	53	4,6%	48	4,6%
INVESTIMENTI	13	1,1%	8	0,8%
INFRASTRUTTURE	32	2,8%	26	2,5%
LAVORO	23	2,0%	18	1,7%
ORGANIZZAZIONE	94	8,2%	85	8,2%
PORTI	11	1,0%	5	0,5%
SALUTE	102	8,9%	72	6,9%
SEMPLIFICAZIONE	68	5,9%	72	6,9%
SOCIALE	36	3,1%	30	2,9%
SPORT	8	0,7%	10	1,0%
SVILUPPO ECONOMICO	73	6,4%	57	5,5%
TERRITORIO	78	6,8%	62	6,0%
TRASPORTI	21	1,8%	22	2,1%
TURISMO	25	2,2%	24	2,3%
TOTALE REGIONE	1144	100,0%	1036	100,0%

Nota1: il totale del numero delle persone coinvolte non corrisponde esattamente al numero delle persone fisiche in quanto alcuni dipendenti sono conteggiati più volte se lavorano su più aree strategiche diverse. Il numero dei dipendenti coinvolti sugli obiettivi inerenti le diverse aree strategiche non tiene conto del personale che non risulta collegato direttamente a obiettivi riferiti ad aree tematiche ma è incaricato di funzioni e compiti di servizio generali (per esempio personale di segreteria, autisti, ecc..).

Nota2: al numero complessivo di obiettivi vanno aggiunti n. 10 obiettivi trasversali su tutte le aree strategiche assegnati alle Direzioni/Dipartimenti regionali per un totale complessivo, quindi, di 1154.

4.2 Il Monitoraggio 2011

Il Sistema di misurazione e valutazione della performance prevede che si svolga un monitoraggio costante dell'andamento degli obiettivi e che sia effettuata, entro il 30 settembre di ogni anno, una verifica intermedia dell'andamento della performance organizzativa dell'Ente, degli obiettivi strategici triennali e degli obiettivi annuali dei Direttori Generali e dei Dirigenti.

Nell'ambito di tale attività di monitoraggio l'Organismo Indipendente di Valutazione ha effettuato la necessaria istruttoria dei dati pervenuti da parte di ogni Direttore Generale e l'esame dell'andamento degli obiettivi strategici triennali e degli obiettivi annuali riconducibili ai Direttori Generali ed ai Dirigenti.

In sintesi i risultati complessivi che sono emersi dal monitoraggio effettuato nel mese di settembre 2011 mostrano un buon andamento della performance prevista, sintetizzabile nei seguenti dati. L'andamento positivo degli obiettivi regionali trova riscontro nei risultati finali che sono illustrati nei capitoli 5 e 6 della presente relazione:

Media andamento obiettivi (settembre 2011)	Sotto le attese	In linea con le attese	Sopra le attese
Ob. Strategici Triennali (target 2011)	5,1%	65,8%	29,1%
Ob. Annuali 2011 Direzioni/Dipartimenti	2,0%	78,0%	20,0%
Ob. Annuali 2011 Strutture dirigenziali	3,1%	72,8%	24,1%

5. RISULTATI: OBIETTIVI STRATEGICI TRIENNALI (TARGET 2011)

L'esito del processo di misurazione dei risultati raggiunti nel 2011 rispetto ai 55 obiettivi strategici triennali è ampiamente positivo nonostante gran parte delle attività e funzioni dell'Ente siano state condizionate dalla forte riduzione delle risorse finanziarie disponibili che ha caratterizzato anche il 2011.

Complessivamente il 78,2% degli obiettivi 2011 è stato raggiunto al 100% ed oltre, il 20% è stato parzialmente raggiunto con una percentuale tra il 70 e il 99%, soltanto l'1,8% è stato parzialmente raggiunto in una percentuale inferiore al 50%.

La media di raggiungimento totale calcolata in base alla scala di misurazione prevista dal Sistema di misurazione e valutazione della performance per gli obiettivi dirigenziali è del 94,18%.

Regione Liguria – Relazione sulla Performance 2011

Area	Ambito di intervento	Obiettivo strategico triennale	Indicatore/Target 2011	Esito finale	Percentuale di raggiungimento
AGRICOLTURA	Programmazione e gestione delle attività finalizzate alla erogazione degli aiuti allo sviluppo rurale con particolare riferimento alle imprese agricole singole o associate	Ottimizzare la gestione del Piano di Sviluppo Rurale mediante la riorganizzazione locale e regionale delle funzioni in materia di agricoltura riattribuite alla Regione a causa della soppressione delle Comunità Montane	1 Censimento della situazione delle pratiche al momento del passaggio delle competenze	<p>Il censimento è stato effettuato. La situazione delle pratiche al momento del passaggio delle competenze è risultata un'attività assai articolata, poiché ha richiesto rilevazioni a diversi livelli: amministrativo, procedurale e tecnico.</p> <p>Dal punto di vista amministrativo si è proceduto come segue: 1) rilevazione della situazione delle domande giacenti in ogni ente disciolto; 2) all'interno di ogni ente, rilevazione della situazione per singolo responsabile del procedimento, con particolare riferimento per le domande che risultavano attribuite a dipendenti trasferiti a enti diversi dalla Regione; 3) formazione di elenchi suddivisi in base a criteri multi-fattoriali e nuova attribuzione delle pratiche ai dipendenti regionali del neo-costituito Settore Ispettorato Agrario Regionale.</p> <p>Dal punto di vista procedurale e tecnico si è proceduto come segue: 1) formazione del personale al fine di consentire l'acquisizione delle competenze necessarie; 2) definizione di criteri e priorità per l'esame delle domande giacenti; 3) definizione delle competenze del personale e attribuzione delle password di accesso al portale SIAN, necessarie per il trattamento informatico delle domande; 4) definizione di sistemi di monitoraggio dello stato di avanzamento procedurale delle domande.</p> <p>In sintesi la situazione delle domande giacenti al 30 aprile 2011 era la seguente:</p> <ul style="list-style-type: none"> • 30.175 domande presentate, di cui 21.932 relative alle cosiddette misure "a superficie" (agro-ambiente, indennità compensativa); • 9126 domande da istruire, di cui 8447 relative alle misure "a superficie". 	100%

Regione Liguria – Relazione sulla Performance 2011

Area	Ambito di intervento	Obiettivo strategico triennale	Indicatore/Target 2011		Esito finale	Percentuale di raggiungimento
AGRICOLTURA	Programmazione e gestione delle attività finalizzate alla erogazione degli aiuti allo sviluppo rurale con particolare riferimento alle imprese agricole singole o associate	Ottimizzare la gestione del Piano di Sviluppo Rurale mediante la riorganizzazione locale e regionale delle funzioni in materia di agricoltura riattribuite alla Regione a causa della soppressione delle Comunità Montane	2	Riorganizzazione interna del Dipartimento Agricoltura in seguito alla soppressione delle Comunità Montane	L'obiettivo si è realizzato attraverso l'adozione di tre distinti provvedimenti della Giunta regionale: <ul style="list-style-type: none"> • deliberazione n. 430 del 29 aprile 2011, con la quale è stata creata la nuova struttura "Settore Ispettorato Agrario Regionale", incaricato di svolgere tutte le funzioni di istruttoria delle domande di finanziamento precedentemente svolte dagli enti delegati; • deliberazione n. 431 del 29 aprile 2011, con la quale sono stati attribuiti i nuovi incarichi dirigenziali; • deliberazione n. 428 del 29 aprile 2011, con la quale si è perfezionato il trasferimento alla Regione del personale proveniente dalle Comunità montane e dai Consorzi di comuni e si è di conseguenza rideterminata la pianta organica del personale della Giunta regionale. 	100%
	Programmazione e attuazione di attività per l'erogazione di servizi specialistici verso le imprese agricole e per la promozione dei prodotti tipici	Aggiornare e ridefinire i servizi di informazione alle imprese agricole	1	Attivazione di un nuovo servizio informativo sulla politica agricola	Da Luglio 2011 è stato creato un bollettino (nel sito agriligurianet.it - newsletter) con il quale si è attuato un servizio di informazione diretto alle imprese agricole al fine di far conoscere tutti i provvedimenti relativi alla politica agricola regionale comprese le opportunità di finanziamento di investimenti e di attività varie relative al settore agricolo	100%
			2	Ampliamento del servizio informativo volto alle aziende agricole liguri	I Laboratori regionali hanno elaborato e collaudato le metodiche di n. 4 modelli informativi previsionali di evoluzione di importanti infestazioni parassitarie che riguardano le colture liguri - vite e olivo (Decreto dirigenziale n. 3474 del 29/11/2011)	100%

Regione Liguria – Relazione sulla Performance 2011

Area	Ambito di intervento	Obiettivo strategico triennale	Indicatore/Target 2011		Esito finale	Percentuale di raggiungimento
AGRICOLTURA	Attivazione di comportamenti relativi all'altra economia e agli stili di vita consapevoli	Promuovere e divulgare i principi dell'altra economia e degli stili di vita consapevoli	1	Attivazione del confronto con la rete dell'altra economia e di tutti i soggetti portatori di interessi per la redazione della proposta di legge regionale su altra economia e stili di vita consapevoli. Presentazione alla Giunta del rapporto studio finale.	E' stato costituito un gruppo di lavoro che ha proceduto ad effettuare una ricognizione delle esigenze del territorio e le aspettative delle imprese per individuare la forma migliore con cui farli interagire. Con DGR n. 984 del 5/8/2011 si è provveduto a finanziare il primo evento/manifestazione "Fai la cosa giusta". Con Comunicazione del 29/12/2011 è stato presentato in Giunta il Rapporto/Studio finale.	100%
AMBIENTE	Pianificazione della gestione della costa e del demanio fluviale	Migliorare la tutela della costa e del demanio fluviale	1	Approvazione del regolamento di diversificazione dei canoni idrici secondo tipologia d'uso	Nell'anno 2011 è stata elaborata la bozza di Regolamento recante "Disciplina dei canoni idrici di concessione relativi all'utilizzo delle acque pubbliche", approvata da parte della Giunta regionale con atto n.24 del 18/11/2011. Il Regolamento è stato approvato in via definitiva con DGR n.105 del 3/02/2012.	>70%<99%

Regione Liguria – Relazione sulla Performance 2011

Area	Ambito di intervento	Obiettivo strategico triennale	Indicatore/Target 2011	Esito finale	Percentuale di raggiungimento	
AMBIENTE	Pianificazione della gestione della costa e del demanio fluviale	Migliorare la tutela della costa e del demanio fluviale	2	Revisione normativa in materia di difesa del suolo con riferimento alla gestione del rischio residuo e programmi di manutenzione del territorio	A conclusione del piano delle consultazioni con le Province, è stato approvato dalla Giunta regionale lo schema di articolato recante "Disposizioni di riordino delle competenze in materia di difesa del suolo", allegato all'argomento n.87 in data 29/12/2011. L'applicazione del d.Lgs. 49/2010 è ancora in fase di definizione.	>70%<99%
			3	Elaborazione del Piano di tutela della costa (Tigullio)	Con provvedimento n.20 del 30/09/2011 la Giunta regionale ha approvato la proposta di deliberazione al Consiglio regionale relativa al Piano di tutela della Costa.	100%
	Pianificazione della gestione dei rifiuti	Rielaborare la gestione dei rifiuti attraverso la definizione di criteri, linee guida e nuovo piano regionale	1	Definizione dei criteri per l'elaborazione del piano e la gestione del transitorio (DCR)	E' stata approvata la DGR n.1522 del 16/12/2011 "Approvazione indirizzi regionali in materia di gestione rifiuti urbani".	100%

Regione Liguria – Relazione sulla Performance 2011

Area	Ambito di intervento	Obiettivo strategico triennale	Indicatore/Target 2011		Esito finale	Percentuale di raggiungimento
COMUNICAZIONE INFORMATIZZAZIONE	Miglioramento della comunicazione esterna	Migliorare in termini di efficacia le attività di comunicazione dell'ente verso i cittadini attraverso una pluralità di strumenti: sito internet e portali tematici, profili istituzionali sui social network, URP della Regione, campagne di comunicazione dedicate ed attività di comunicazione istituzionale	1	Incremento medio del 5%% (rispetto al precedente anno) del numero di visite al sito internet e ai portali tematici	L'incremento medio del numero di visite al sito web regionale rilevato rispetto all'anno 2010 è pari al 15,8%.	100%
	Implementazione della informatizzazione sul territorio ligure	Eliminare il digital divide territoriale nell'ambito del territorio ligure	1	Provvedimento di individuazione del soggetto attuatore per la gara relativa al completamento territoriale della banda larga	Sono stati emanati i seguenti atti: 1) DGR 138 dell'11/02/2011 ad oggetto: "Banda larga: affidamento incarico a Datasiel spa per lo sviluppo ed il completamento della banda larga in aree a fallimento di mercato nelle frazioni dei Comuni delle 4 province liguri; spesa complessiva di € 10.000.000,00"; 2) DGR n. 586 del 27/05/2011 ad oggetto "Individuazione aree per la predisposizione del bando di gara per lo sviluppo e il completamento della rete regionale a banda larga in aree a fallimento di mercato nelle frazioni dei Comuni delle 4 province Liguri"; 3) Decreto del Direttore Generale n. 250 del 13/6/2011 ad oggetto: "Convenzione Regione/Datasiel: Completamento della rete a banda larga per le zone rurali della Liguria € 2.458.539,60"; 4) Decreto del Direttore Generale n. 260 del 17/6/2011 ad oggetto. Completamento della rete a banda larga nelle frazioni dei Comuni delle aree a fallimento di mercato delle Province liguri € 10.000.000,00.	100%

Regione Liguria – Relazione sulla Performance 2011

Area	Ambito di intervento	Obiettivo strategico triennale	Indicatore/Target 2011		Esito finale	Percentuale di raggiungimento
CULTURA E SPETTACOLO	Programmazione e attuazione di interventi regionali diretti alla valorizzazione, fruizione e promozione dello spettacolo e del patrimonio culturale regionale	Unificare gli strumenti regionali di promozione turistica e culturale e razionalizzare le modalità di valorizzazione della cultura con gli enti locali della Regione Liguria	1	Predisposizione e sottoscrizione di accordi triennali con enti locali liguri	Con la DGR n. 1590 del 22/12/2011 è stato approvato il “Protocollo d’intesa tra la Regione Liguria, il Comune di Genova, la “Fondazione Regionale per la Cultura e lo Spettacolo” e la “Palazzo Ducale Fondazione per la Cultura” contenente la ridefinizione della collaborazione in ambito culturale”. Le parti firmatarie hanno concordato sull’esigenza di semplificare le procedure, di meglio definire le rispettive missioni e di coordinare i propri compiti finalizzandoli ad un obiettivo comune. Tale intesa attiva un processo di sinergie attraverso una collaborazione tra enti finalizzata al raggiungimento di un miglioramento dell’efficienza nella promozione turistica e culturale. Il protocollo d’intesa è stato sottoscritto dall’Assessore regionale competente entro il 31/12/2011.	100%

Regione Liguria – Relazione sulla Performance 2011

Area	Ambito di intervento	Obiettivo strategico triennale	Indicatore/Target 2011		Esito finale	Percentuale di raggiungimento
EDILIZIA E RIQUALIFICAZIONE URBANA	Riforma dell'azione regionale nel campo dell'abitare sociale e riqualificazione urbana	Razionalizzare e coordinare le procedure a sostegno delle politiche abitative e valorizzare il patrimonio Agenzia Regionale Territoriale per l'Edilizia (ARTE)	1	Predisposizione della modifica delle leggi regionali 38/2007 e 10/2004	La bozza di proposta di modifica delle leggi regionali è stata predisposta nel corso del 2011, inviata al Direttore del Dipartimento con nota prot. IN/2011/29306 del 14 dicembre 2011. La presentazione in Giunta è stata effettuata con Argomento di Giunta NP 3232 del 16 febbraio 2012.	100%
			2	Presentazione del Documento unitario dei beni ARTE valorizzabili e proposta di legge regionale per la valorizzazione dei beni stessi	La proposta definitiva di valorizzazione, realizzata a seguito di incontri con le ARTE, incontri mirati, sopralluoghi e attività di studio, è stata predisposta ed inviata formalmente il 21 dicembre 2011 con nota prot. IN/2011/30058.	100%
			3	Recupero del 50% degli alloggi sfitti di ARTE (circa 1000 alloggi)	La percentuale degli alloggi sfitti ultimati è pari al 58,86% (648 complessivi su un totale di 1101).	100%
			Sostenere e coordinare i programmi di riqualificazione urbana in corso e promuovere nuovi programmi anche per piccoli comuni e segmenti sociali deboli	1	Garantire la spesa del 20% dell'importo complessivo dei programmi in corso (circa 100 MLE)	La spesa liquidata sul totale dei programmi di riqualificazione urbana in corso (98,1 milioni di euro) è risultata superiore al 77% (importo liquidato pari a 76,9 milioni di euro).

Regione Liguria – Relazione sulla Performance 2011

Area	Ambito di intervento	Obiettivo strategico triennale	Indicatore/Target 2011		Esito finale	Percentuale di raggiungimento
EDILIZIA E RIQUALIFICAZIONE URBANA	Misure di sostegno per interventi di edilizia sociale e scolastica	Sostenere azioni a supporto delle politiche della casa (fondi di garanzia, agenzie sociali, fondi immobiliari) e garantire efficienza attraverso l'informatizzazione delle procedure e il monitoraggio da parte degli Osservatori	1	Analisi del mercato immobiliare, della domanda sociale nelle sue articolazioni e conseguente presentazione di linee guida per il soddisfacimento delle esigenze con diverse strategie di intervento	E' stato predisposta una relazione di monitoraggio/censimento degli alloggi di Edilizia Residenziale Pubblica gestiti sia dai comuni che da ARTE, contenente le linee guida e trasmessa il 29 dicembre 2011 con nota prot. IN/2011/30841.	100%
		Promuovere il potenziamento degli interventi di edilizia scolastica anche attraverso razionalizzazione e valorizzazione del patrimonio	1	Ricognizione del patrimonio di edilizia scolastica ed individuazione dei casi suscettibili di valorizzazione.	Il documento relativo alla ricognizione, contenente un'analisi della consistenza, distribuzione e qualità dell'edilizia scolastica in Liguria, è stato elaborato e trasmesso il 30 novembre prot. IN/2011/28145.	100%

Regione Liguria – Relazione sulla Performance 2011

Area	Ambito di intervento	Obiettivo strategico triennale	Indicatore/Target 2011		Esito finale	Percentuale di raggiungimento
RISORSE COMUNITARIE E NAZIONALI PER PROGRAMMI DI INVESTIMENTO	Acquisire le risorse finanziarie europee e nazionali necessarie allo sviluppo del territorio ligure	Acquisire tutte le risorse potenzialmente disponibili a livello europeo e nazionale per lo sviluppo del territorio ligure	1	Preparazione posizione e contributi per il negoziato con UE e Stato sul bilancio europeo e sulle normative per la riforma dei fondi europei per il periodo 2014/2020 rispetto al precedente ciclo di programmazione	Il negoziato tra i 27 stati membri e la Commissione europea ha avuto delle evoluzioni ma certo non definitive: viene seguito da singoli uffici che forniscono quando disponibili sintesi in occasione di riunioni di comitato plurifondo, cui partecipano oltre alle autorità di gestione e l'ufficio di "coordinamento dei programmi comunitari", i rappresentanti delle associazioni di enti locali, in attesa della strutturazione di una équipe ad hoc. Le bozze dei regolamenti sono state pubblicate e le modifiche vengono seguiti da remoto, in quanto la Liguria non fa parte del gruppo ristretto delle 13 regioni di contatto. Quanto ai fondi tematici, direttamente gestiti mediante bandi dell'unione europea, regione Liguria ha già avuto l'approvazione di due progetti sui servizi sociali. Peraltro, l'efficacia del coordinamento interno aumenterà con l'adozione da parte della Giunta di decisioni relative a linee guida della programmazione	100%

Regione Liguria – Relazione sulla Performance 2011

Area	Ambito di intervento	Obiettivo strategico triennale	Indicatore/Target 2011		Esito finale	Percentuale di raggiungimento
FEDERALISMO FISCALE	Attuazione del federalismo fiscale	Attuare la Governance del processo di federalismo fiscale a livello regionale	1	Emanazione della nuova legge regionale per l'acquisizione e la valorizzazione del demanio e patrimonio regionale	In data 22/12/2011 è stato approvato dalla Giunta regionale il disegno di legge n.54, divenuto poi legge regionale 7/02/2012 n. 2 in seguito all'approvazione da parte del Consiglio Regionale.	100%
INVESTIMENTI	Efficienza della spesa e degli investimenti regionali	Migliorare l'efficienza della spesa regionale	1	Risorse recuperate > 20 milioni di euro (riferimento alle risorse recuperate nel 2011 sul bilancio 2010 fino alla data della legge di Assestamento e successivamente direttamente sul bilancio 2011)	Il risultato è stato ampiamente raggiunto con una quota di risorse "recuperabili" pari a 47,7 milioni di euro - vedi relazione Settore Pianificazione e valutazione interventi prot. In/2012/5560 del 9 marzo 2012.	100%
		Attivare investimenti con risorse FAS - Programmi 2000-2006 e 2007-2013	1	Programmazione 2000-2006: percentuale di progetti conclusi > 30%	Al 31 dicembre 2012 sono considerabili effettivamente conclusi 255 progetti su un totale di 634 (pari al 40,2%), mentre quelli contabilmente chiusi risultano 360 - vedi relazione Settore Pianificazione e valutazione interventi prot. In/2012/5560 del 9 marzo 2012.	100%

Regione Liguria – Relazione sulla Performance 2011

Area	Ambito di intervento	Obiettivo strategico triennale	Indicatore/Target 2011		Esito finale	Percentuale di raggiungimento
INVESTIMENTI	Efficienza della spesa e degli investimenti regionali	Attivare investimenti con risorse FAS - Programmi 2000-2006 e 2007-2013	2	Programmazione 2007-2013: impegno beneficiario finale = 20% del totale risorse FAS	La percentuale di impegno sul totale delle risorse risulta al 31 dicembre 2011 pari al 22% - vedi relazione Settore Pianificazione e valutazione interventi prot. In/2012/5560 del 9 marzo 2012.	100%
			3	Progettazione preliminare delle azioni cardine del PAR FAS: 40% del valore complessivo	La percentuale di progettazione preliminare delle azioni cardine del PAR FAS (totale di 204 milioni di euro) risulta al 31 dicembre 2011 pari al 55% - vedi relazione Settore Pianificazione e valutazione interventi prot. In/2012/5560 del 9 marzo 2012.	100%
INFRASTRUTTURE	Realizzazione delle opere infrastrutturali necessarie per lo sviluppo economico della Liguria	Accelerare e incrementare gli investimenti pubblici e privati per la realizzazione di infrastrutture nazionali e regionali anche ricercando nuove modalità di finanziamento	1	Definizione di Intesa istituzionale a quadro nazionale	L'intesa Istituzionale Quadro con il Ministero delle infrastrutture e dei trasporti è stata approvata con DGR n. 561 del 20 maggio 2011. La sottoscrizione non è ancora avvenuta a causa del cambio di governo ma il testo è stato ancora di recente confermato in sede di Conferenza Unificata ed è stata sollecitata la firma dell'intesa con nota del 24 maggio 2012.	100%
		Accelerare la progettazione e favorire l'approvazione di opere infrastrutturali di livello nazionale e regionale	1	Stipula accordo quadro con gli Enti locali per il raddoppio del ponente ligure	Con DGR n. 581 del 27 maggio 2011 è stato approvato l'accordo per il raddoppio della tratta Andora-S. Lorenzo al Mare; con argomento di Giunta n. 78 del 29 dicembre 2011 è stata approvata la proposta di protocollo d'intesa per la tratta Andora-Finale Ligure.	>70%<99%
			2	Avvio dei lavori per il II lotto dell'Aurelia bis Savona (Albisola-Letimbro) e per il III lotto dell'Aurelia bis La Spezia	Entrambi gli interventi sono stati appaltati. Il primo il 29 agosto 2011, il secondo il 15 febbraio 2012	100%

Regione Liguria – Relazione sulla Performance 2011

Area	Ambito di intervento	Obiettivo strategico triennale	Indicatore/Target 2011		Esito finale	Percentuale di raggiungimento
INFRASTRUTTURE	Realizzazione delle opere infrastrutturali necessarie per lo sviluppo economico della Liguria	Accelerare la progettazione e favorire l'approvazione di opere infrastrutturali di livello nazionale e regionale	3	Avvio lavori per la strada a mare di Cornigliano	Il Protocollo d'intesa è stato sottoscritto in data 13/4/2011. L'opera è stata appaltata ed è in fase di realizzazione (affidamento dei lavori da parte di Società per Cornigliano in data 7/02/2011).	100%
			4	Redazione del progetto preliminare per il tunnel Fontanabuona	Autostrade per l'Italia ha consegnato il progetto preliminare alla Regione in data 6/03/2012. Il documento è in fase di invio agli enti locali interessati per l'espressione dei relativi pareri.	>70%<99%
		Adeguare e semplificare le norme regionali in materia di viabilità e di infrastrutture mediante una legge quadro regionale	1	Predisposizione del testo del disegno di legge e trasmissione agli Affari Giunta con l'anticipazione di revisione della legge sui Programmi Regionali di Intervento Strategico (PRIS)	Le bozze del DDL sulla "Semplificazione delle norme in materia di viabilità ed infrastrutture" e di un secondo DDL, resosi necessario in corso d'anno, sulla "Realizzazione di un programma di finanziamento di interventi infrastrutturali" sono state trasmesse agli Affari Giunta in data 27/12/2011 (tuttora non approvati dalla Giunta Regionale).	100%

Regione Liguria – Relazione sulla Performance 2011

Area	Ambito di intervento	Obiettivo strategico triennale	Indicatore/Target 2011		Esito finale	Percentuale di raggiungimento
LAVORO	Attivazione di politiche attive finalizzate al mantenimento occupazionale e all'inserimento / reinserimento nel mercato del lavoro	Accrescere le capacità professionali dei lavoratori in una logica anticipatoria dei cambiamenti avuto particolare riguardo alle situazioni di crisi economica ed ai suoi riflessi negativi sull'occupazione	1	Incremento del numero di imprese che beneficiano delle politiche della Regione sul totale delle imprese presenti nel territorio ligure (fonte Unioncamere): 1% annuo	L'incremento annuo del numero di imprese che beneficiano delle politiche della Regione Liguria (A) sul totale delle imprese presenti sul territorio ligure (B) risulta pari a 8,05% (A 2010 = 3.066 / B 2010 = 167.061; A 2011 = 3.323 / B 2011 = 167.579 - fonte UnionCamere).	100%
		Migliorare le possibilità in inserimento e di reinserimento sul mercato del lavoro avuto particolare riguardo alle persone alla ricerca del primo lavoro, ai disoccupati di lunga durata e ai soggetti in generale svantaggiati	1	Incremento del numero di persone che usufruiscono dei servizi al lavoro regionali sul totale di soggetti alla ricerca di lavoro (fonte Istat): 2% annuo	L'Incremento annuo del numero di persone che usufruiscono dei servizi al lavoro regionali (A) sul totale dei soggetti alla ricerca di lavoro (B) risulta pari a 28,13% (A 2010 = 74.111 / B 2010 = 45.000; A 2011 = 90.738 / B 2011 = 43.000 - fonte ISTAT).	100%

Regione Liguria – Relazione sulla Performance 2011

Area	Ambito di intervento	Obiettivo strategico triennale	Indicatore/Target 2011		Esito finale	Percentuale di raggiungimento
LAVORO	Promozione della sicurezza sul lavoro e promozione dell'integrazione lavorativa degli immigrati regolari	Promuovere l'adozione di comportamenti socialmente responsabili (in particolare correlati al miglioramento della sicurezza e qualità del lavoro) da parte delle imprese e degli enti locali e del settore regionale allargato	1	Attivazione Registro dei datori di lavoro socialmente responsabili (art. 15 della legge regionale 30/2007)	Nell'anno 2011 è stato definito il modello del registro, concertato con i tavoli istituzionali delle parti sociali. Il modello non è stato approvato dalla Giunta regionale entro il 31/12/2011 in quanto si è ritenuto indispensabile avviare una sperimentazione preventiva nel periodo giugno-dicembre 2012.	>70%<99%
		Sostenere l'integrazione e l'inserimento lavorativo degli immigrati regolari mediante la realizzazione di corsi di lingua italiana	1	500 partecipanti ai percorsi formativi	Ai corsi di lingua italiana per stranieri realizzati hanno partecipato n. 424 soggetti (dato condizionato dalla particolare condizione dei cittadini stranieri che hanno aderito ai percorsi di formazione linguistica "soggetti a forte dispersione").	>70%<99%
			2	300 certificazioni rilasciate in esito ai percorsi formativi	In esito ai corsi effettuati sono state effettuate le prove di esame per la certificazione di conoscenza della lingua italiana e sono state rilasciate n. 256 certificazioni (dato condizionato dalla particolare condizione dei cittadini stranieri che hanno aderito ai percorsi di formazione linguistica con bassissima scolarità e competenza linguistica della lingua del paese di provenienza).	>70%<99%

Regione Liguria – Relazione sulla Performance 2011

Area	Ambito di intervento	Obiettivo strategico triennale	Indicatore/Target 2011		Esito finale	Percentuale di raggiungimento
ORGANIZZAZIONE	Miglioramento dell'organizzazione interna e della performance	Attuare la revisione e l'implementazione dei sistemi di controllo e misurazione della performance	1	Progettazione di un nuovo sistema di controllo strategico secondo la logica della misurazione della performance (entro 31/12/2011)	E' stata elaborata entro il 31/12/2011 un'apposita proposta progettuale per la revisione dei sistemi di controllo strategico e di gestione (sistema integrato).	100%
		Attuare la semplificazione delle procedure di gestione del rapporto di lavoro	1	Progettazione di un nuovo sistema di gestione on line del rapporto di lavoro e avvio sperimentale (entro 31/12/2011)	Il nuovo sistema sperimentale di gestione on line del rapporto di lavoro è stato avviato in data 1/12/2011 con il coinvolgimento di n.113 dipendenti.	100%
	Mantenimento dell'attuale equilibrio e solidità del bilancio	Mantenere gli attuali indici di bilancio in un contesto di complessivi minori trasferimenti e tensioni sul mercato finanziario	1	Ottimizzazione dei flussi di cassa e tesoreria in un contesto di tensione della liquidità. Adeguata copertura del fabbisogno finanziario	Sono stati emanati i seguenti atti: Argomento di Giunta n. 33 del 27/5/2011 relativo alla gestione del bilancio regionale di cassa, problematiche connesse alla liquidità e adozione di linee di intervento; circolare del Segretario Generale prot. IN/2011/161300 del 29/6/2011 trasmessa ai Direttori Generali relativamente alle linee di intervento per un'azione sinergica di governo dei flussi di cassa.	100%

Regione Liguria – Relazione sulla Performance 2011

Area	Ambito di intervento	Obiettivo strategico triennale	Indicatore/Target 2011		Esito finale	Percentuale di raggiungimento
PORTI	Potenziamento dell'offerta ed incremento della concorrenzialità dei porti liguri	Accelerare i processi approvativi ed attuativi per i progetti strategici in materia di portualità	1	Completamento dell'accordo di programma per la piattaforma di Vado ed avvio dei lavori Approvazione dell'accordo di programma per il ribaltamento a mare di Fincantieri	La Regione Liguria ha effettuato le procedure di propria competenza entro il target stabilito, ma la realizzazione della piattaforma di Vado Ligure procede con ritardo in quanto il governo non ha trovato una soluzione definitiva per il cofinanziamento dell'opera per la parte di competenza. Il processo di ribaltamento a mare dello stabilimento di Fincantieri è stato attivato con l'approvazione dell'accordo di programma (DGR n. 909 del 26 luglio 2011), sottoscritto in pari data. E' stato inoltre affrontato e risolto il fondamentale nodo della regimazione idraulica di rio Molinassi che attraversa l'area, con l'affidamento di un incarico ad Infrastrutture Liguria con DGR n.61 del 24 gennaio 2012.	>70%<99%

Regione Liguria – Relazione sulla Performance 2011

Area	Ambito di intervento	Obiettivo strategico triennale	Indicatore/Target 2011		Esito finale	Percentuale di raggiungimento
SALUTE	Equilibrio economico nel settore sanitario regionale	Garantire l'equilibrio economico finanziario nel settore sanitario regionale	1	Mantenimento dell'equilibrio economico finanziario	<p>Principali provvedimenti di contenimento e razionalizzazione dei costi nel settore sanitario: DGR n. 759 del 5/07/2011 riguardante il piano di qualificazione complessivo per l'assistenza farmaceutica; DGR n.809 del 08/07/2011 di razionalizzazione delle strutture non cliniche delle aziende sanitarie; DCR n.23 del 4/08/2011 con cui sono stati stabiliti gli standard per l'adeguamento della rete dell'offerta ospedaliera (complessiva riduzione di 110 strutture complesse); DCR n.1040 del 5/08/2011 relativa al monitoraggio mensile delle Aziende e fissazione degli obiettivi di contenimento e razionalizzazione dei costi; DGR n.1221 del 7/10/2011 con cui sono stati approvati i tetti di spesa delle Aziende sanitarie per il rispetto degli standard del patto per la salute 2010/2012; Dgr 1440 del 25/11/2011 di razionalizzazione strutture Dipartimento prevenzione delle aziende sanitarie; Dgr 1721 del 29/12/2011 di approvazione del documento tecnico elaborato dall'ARS in applicazione alla DCR 23/2011 in merito all'adeguamento della rete dell'offerta.</p> <p>In riferimento al contenimento della spesa farmaceutica, si rileva che la spesa farmaceutica territoriale, al netto della compartecipazione a carico degli assistiti, registra minori costi rispetto al 2010 per 14,1 milioni di euro (da 401,7 nel 2010 a 387,6 nel 2011); la farmaceutica ospedaliera registra minori costi rispetto al 2010 per 12,8 milioni di euro (da 169,8 nel 2010 a 156,9 nel 2011).</p> <p>Il Tavolo di verifica degli adempimenti ai sensi dell'art. 12 dell'Intesa Stato-Regioni del 23/03/2005, composto da rappresentanti del MEF e del Ministero della Salute, nella riunione tenutasi il 10 maggio 2012 ha certificato che il disavanzo della Regione Liguria per l'anno 2011 è pari al 4,7%.</p>	100%

Regione Liguria – Relazione sulla Performance 2011

Area	Ambito di intervento	Obiettivo strategico triennale	Indicatore/Target 2011		Esito finale	Percentuale di raggiungimento
SALUTE	Assistenza Ospedaliera	Completare l'implementazione del Piano Sanitario Regionale	1	Facilitazione della costituzione e del monitoraggio del nuovo Istituto di Ricovero e di Cura a Carattere Scientifico (IRCCS)	A far data dal 1/09/2011 è stato costituito l'IRCCS Azienda Ospedaliera Universitaria San Martino/IST ai sensi della legge regionale n.2 del 1/03/20, per effetto della pubblicazione su G.U. n.203 del 1/09/2011 del Decreto del Ministero della Salute, emanato d'intesa con il Presidente della Giunta regionale, con cui è stato riconosciuto il carattere scientifico del nuovo IRCCS (DGR n.568 del 24/05/2011). Con DGR n.1049 del 5/08/2011 è stato nominato il Direttore Generale IRCCS. Con DGR n.111 del 9/09/2011 è stato recepito un addendum al contratto del Direttore Generale nuovo IRCCS relativo alla fissazione di obiettivi di contenimento e razionalizzazione dei costi aziendali.	100%
		Governare il tasso di ospedalizzazione	1	Riduzione del tasso di ospedalizzazione di ricovero diurno Razionalizzazione del tasso di ospedalizzazione riabilitativa intensiva Contenimento del tasso di ospedalizzazione in mobilità passiva	Nel 2011 la riduzione dei ricoveri diurni per liguri ha subito, rispetto al 2010, una flessione del 12,3% (-15.398). La riduzione dei ricoveri diurni riferiti ai Day Hospital medico diagnostici per cittadini liguri nel 2011 rispetto al 2010 è del 33%. Il totale dei ricoveri in Day Hospital medico diagnostici per l'anno 2011 è pari a 23.516 (anno 2010: 35.320). Sono stati stipulati accordi con le regioni limitrofe per limitare il fenomeno di mobilità passiva (ossia di erogazione prestazioni di ricovero e di specialistica ambulatoriale ai cittadini liguri in strutture fuori regione): con DGR n.506 del 13/05/2011 è stato approvato l'accordo quadro con la Regione Toscana. E' stata avviata la discussione con la Regione Lombardia, cui è stata inviata una proposta di regolamentazione dei flussi di mobilità con indicazione di tetti di spesa per l'area dell'ortopedia.	>70%<99%

Regione Liguria – Relazione sulla Performance 2011

Area	Ambito di intervento	Obiettivo strategico triennale	Indicatore/Target 2011		Esito finale	Percentuale di raggiungimento
SALUTE	Assistenza Territoriale e Socio Sanitaria	Implementare il Piano di Prevenzione	1	Implementazione dello screening	Dati relativi allo screening mammografico (estensione al 31/12/2011 alla popolazione di donne 50/69 anni): Asl 1 = 49%; Asl 2 = 115% (è stato convocato un numero maggiore di donne); Asl 3 = 26%; Asl 4 = 65%; Asl 5 = 65%. Dati relativi allo screening carcinoma del colon retto (popolazione bersaglio n.435.000 soggetti): Asl 1= 70%; Asl 2 = 70%; Asl 3 = 14%; Asl 4 = 100%; Asl 5 = 100%. Dati relativi allo screening della cervice uterina (popolazione bersaglio n.440.000 donne): Asl 1 = attività non ancora iniziata; Asl 2 = 9%; Asl 3 = 9%; Asl 4 = attività non ancora iniziata; Asl 5 = attività non ancora iniziata.	>70%<99%
		Implementare le attività del Dipartimento Cure Primarie	1	a) Sviluppo di percorsi diagnostici per le principali cronicità b) Potenziamento delle attività distrettuali c) Implementazione della valorizzazione del ruolo MMG e PLS	a1) Approvazione dell'implementazione del progetto interaziendale (Galliera-Evangelico-Asl3) per la riprotezione della popolazione anziana sui distretti 11 e 12. a2) Attivazione del progetto "Telecardiologia" e del progetto "Prevenzione del rischio cardiovascolare"; predisposizione delle procedure per la definizione e l'avvio del progetto IGEA (Integrazione, Gestione e Assistenza per la malattia diabetica). a3) Scelta del pacchetto di indicatori di processo per i percorsi BPCO/scompenso a livello distrettuale. a4) Individuazione del referente regionale per l'attivazione della gestione integrata del percorso riferito al diabete. b) Partecipazione al progetto nazionale Agenas sugli indicatori di assistenza distrettuale e approvazione pacchetto indicatori attività distrettuali. c) Individuazione di un referente regionale per valorizzare e integrare l'associazionismo dei medici di medicina generale (MMG).	>70%<99%

Regione Liguria – Relazione sulla Performance 2011

Area	Ambito di intervento	Obiettivo strategico triennale	Indicatore/Target 2011		Esito finale	Percentuale di raggiungimento
SCUOLA E FORMAZIONE	Sviluppo della programmazione formativa di qualità in funzione delle reali esigenze del mercato del lavoro	Favorire l'accesso alla formazione con un costante miglioramento dei servizi erogati anche attraverso l'ottimizzazione dell'uso delle risorse disponibili su linee finanziarie diverse	1	Incremento del numero di fruitori della formazione	Rispetto ai dati del Rapporto Annuale di Esecuzione FSE 2010, l'incremento dei fruitori di servizi formativi risulta nel 2011 pari a: destinatari approvati a progetto = 10,51%; allievi iscritti = 54,32%; allievi formati = 50,21% (fonte sistema di monitoraggio regionale Fp2000).	100%
			2	Raggiungimento del 3% di tasso di incidenza dei progetti integrati sul totale degli interventi	Su un totale di 2635 interventi approvati/realizzati, n.91 risultano progetti integrati (integrazione tra politiche, strumenti, livelli territoriali e, indirettamente, strumenti finanziari), pari al 3,45%	100%
	Migliorare ed implementare il sistema regionale di alta formazione		1	Incremento del numero dei percorsi di alta formazione finanziati dalla Regione	Rispetto al numero di percorsi attuati nel 2010 (52) sono stati attivati n.82 percorsi di alta formazione e formazione superiore, con un incremento di n.30 percorsi	100%
			2	Incremento del numero dei destinatari dei percorsi di alta formazione regionali	Rispetto al numero dei destinatari dei percorsi attuati nel 2010 (273), per l'anno 2011 risultano inseriti in percorsi di alta formazione e formazione superiore complessivamente n. 389 allievi, con un incremento di 116 unità.	100%
			3	Mantenimento del livello di soddisfazione dei destinatari dei percorsi di alta formazione regionali	Il livello di soddisfazione dei destinatari dei percorsi di alta formazione risulta, da una rilevazione effettuata a campione attraverso la somministrazione di questionari e interviste, incrementato, in quanto la Regione, con lo strumento dei voucher per il catalogo interregionale dell'alta formazione e l'avvio dei nuovi percorsi di istruzione tecnica superiore, è riuscita ad implementare l'offerta formativa complessiva e pertanto la possibilità di scelta rispetto all'anno precedente.	100%

Regione Liguria – Relazione sulla Performance 2011

Area	Ambito di intervento	Obiettivo strategico triennale	Indicatore/Target 2011		Esito finale	Percentuale di raggiungimento
SCUOLA E FORMAZIONE	Sviluppo del sistema regionale di istruzione e formazione e avvio di azioni di sostegno al diritto allo studio	Sviluppare il sistema regionale di istruzione e formazione professionale (IFP)	1	Consolidamento dell'offerta di percorsi triennali di IFP: minimo n.30 percorsi a titolarità di organismo di formazione e n. 50 a titolarità di Istituto professionale di Stato	Per l'anno scolastico 2011-2012 sono stati attivati n. 34 percorsi di istruzione e formazione professionali affidati ad organismi di formazione e n. 76 percorsi a titolarità di Istituti professionali di Stato approvati quali offerta formativa sussidiaria regionale di istruzione e formazione professionale.	100%
			2	Implementazione del sistema di accreditamento degli organismi formativi di IFP: numero di domande di accreditamento presentate da Istituti professionali di Stato liguri	Nel corso dell'anno 2011 tutti gli Istituti professionali di Stato liguri hanno completato le procedure di accreditamento per la realizzazione di percorsi di Istruzione e Formazione professionale, risultando tutti pertanto in grado di offrire percorsi triennali in sussidiarietà.	100%
			3	Azioni di sistema per l'integrazione di offerte formative di IFP: realizzazione di bando per formazione congiunta (scuola-IFP)	Il percorso di formazione congiunta (per docenti ed operatori della scuola e degli organismi di Istruzione e formazione professionale), approvato con DGR 1014/2011 è partito con un numero di iscrizioni superiore ai posti disponibili e, superata la fase di selezione dei partecipanti, è ora in pieno svolgimento.	100%
		Programmare le azioni regionali finalizzate al sostegno del diritto allo studio scolastico/formativo e universitario	1	Approvazione da parte del Consiglio Regionale del piano regionale per il diritto allo studio del sistema scolastico e formativo per gli anni 2011-2013 (art.57 della L.R. n. 15/2006)	Il Piano regionale per il diritto allo studio scolastico e formativo per il triennio 2011-2013 è stato approvato con Deliberazione del Consiglio regionale n.13 del 1/06/2011.	100%

Regione Liguria – Relazione sulla Performance 2011

Area	Ambito di intervento	Obiettivo strategico triennale	Indicatore/Target 2011		Esito finale	Percentuale di raggiungimento
SCUOLA E FORMAZIONE	Sviluppo del sistema regionale di istruzione e formazione e avvio di azioni di sostegno al diritto allo studio	Programmare le azioni regionali finalizzate al sostegno del diritto allo studio scolastico/formativo e universitario	2	Prima applicazione del piano per il diritto allo studio del sistema scolastico e formativo per gli anni 2011-2013	Il piano ha avuto integrale applicazione entro 31/12/2011 con riferimento a tale anno. Per quanto riguarda il diritto allo studio del sistema scolastico e formativo le risorse stanziare sono state utilizzate per finanziare: le borse di studio; gli interventi per le fasce deboli; i centri di formazione integrata; le funzioni dei comuni e delle province connesse al diritto allo studio; le scuole per l'infanzia; alcuni progetti specifici.	100%
			3	Approvazione del piano regionale per il diritto allo studio universitario per gli anni 2011-2013 (art. 58 legge regionale 15/2006)	Il Piano regionale per il diritto allo studio universitario per il triennio 2011-2013 è stato approvato con Deliberazione del Consiglio regionale n.12 del 1/06/2011.	100%
			4	Prima applicazione del piano per il diritto allo studio universitario per gli anni 2011-2013	Il piano ha avuto integrale applicazione entro 31/12/2011 con riferimento a tale anno. Per quanto riguarda il diritto allo studio universitario le risorse, per un ammontare di euro 14.900.000,00, sono state utilizzate per finanziare: le borse di studio universitarie; gli alloggi; la ristorazione; alcuni progetti specifici; attività culturali ricreative e sportive.	100%

Regione Liguria – Relazione sulla Performance 2011

Area	Ambito di intervento	Obiettivo strategico triennale	Indicatore/Target 2011		Esito finale	Percentuale di raggiungimento
SEMPLIFICAZIONE	Semplificazione normativa e organizzativa	Attuare il processo di semplificazione normativa, amministrativa e finanziaria	1	Approvazione della legge regionale di semplificazione e agenda normativa	Approvazione della legge regionale n.13 del 8/06/2011 "Norme sulla qualità della regolazione e sulla semplificazione amministrativa"; approvazione dell'Agenda normativa 2011 con DGR n.744 del 28/06/2011	100%
		Attuare le procedure e gli adempimenti per la soppressione e liquidazione delle Comunità Montane	1	Approvazione della legge di liquidazione	Approvazione della legge regionale n.7 del 12/04/2011 "Disciplina di riordino e razionalizzazione delle funzioni svolte dalle Comunità Montane soppresse e norme di attuazione per la liquidazione".	100%
		Attivare lo Sportello Unico delle Attività Produttive	1	Approvazione della legge regionale di semplificazione delle attività del SUAP	Approvazione da parte della Giunta regionale in data 5/07/2011 del disegno di legge "Disciplina per l'esercizio delle attività produttive e riordino dello sportello unico". Approvazione da parte del Consiglio Regionale con legge regionale n. 10 del 5/04/2012.	100%
	Razionalizzazione delle attività degli osservatori di statistica e delle agenzie regionali	Attuare il riposizionamento e la razionalizzazione delle attività della Statistica in attuazione della vigente normativa statale regionale	1	Report sull'attività degli osservatori e delle agenzie regionali (indirizzo tecnico metodologico, banche dati, attività)	La relazione è stata predisposta limitatamente al settore Turismo con nota NP/2011/22491 del 21 dicembre 2011.	< 50%
			2	Analisi delle attività dei settori Edilizia, Trasporti, Turismo, Cultura ed Agricoltura	La relazione è stata predisposta limitatamente al settore Turismo con nota NP/2011/22491 del 21 dicembre 2011.	< 50%

Regione Liguria – Relazione sulla Performance 2011

Area	Ambito di intervento	Obiettivo strategico triennale	Indicatore/Target 2011	Esito finale	Percentuale di raggiungimento
SOCIALE	Attuazione del Piano Socio Sanitario Integrato e politiche del Terzo Settore	Realizzare l'Integrazione Sociosanitaria	1 Evidenza della disciplina dei requisiti strutturali, organizzativi e di qualità per l'autorizzazione dell'accREDITamento delle strutture sociosanitarie	Presentazione agli assessori competenti del documento tecnico inerente il Manuale per l'autorizzazione delle strutture sanitarie-sociosanitarie e sociali, trasmesso con nota prot. IN/2011/29370 del 14/12/2011.	100%
		Realizzare il percorso di riforma del T.U. del Terzo Settore, informatizzare i registri del Terzo Settore, attivare progetti nazionali ed internazionali condivisi	1 Realizzazione dei registri informatizzati del Terzo Settore. Avvio processo di valorizzazione del Terzo settore. Avvio della procedura a bandi con fondi regionali	Realizzazione e trasferimento del 100% dei dati cartacei nei tre registri: volontariato, promozione sociale, cooperazione sociale. I registri sono stati pubblicati sul web regionale (liguriainformasalute e sysweb). In data 10/10/2011 è stato organizzato il convegno "Volontariato... non solo dono" che ha visto la partecipazione di molti attori impegnati nel mondo del Terzo Settore ed ha rappresentato l'occasione per presentare la Riforma del settore. La pubblicizzazione del convegno è avvenuta tramite canali tradizionali quali mailing list, inviti cartacei, e pubblicazione in home page sul sito regionale, nonché attraverso il sito del Ministero delle politiche sociali. Con DGR n.1149 del 23/09/2011 è stata approvata la convenzione Regione Liguria /FILSE spa ed il relativo bando per la concessione di contributi in conto interessi, ai sensi dell'art. 15 c.3 lett. c) della l.r. 23/1993 e ss.mm.ii. (impegno di € 100.00,00 a sostegno della cooperazione sociale). Con DGR n.1609 del 22/12/2011 è stato approvato il bando per l'accesso al fondo di rotazione previsto di cui all'art. 18 della l.r. 23/1993 e ss.mm.ii., a favore delle cooperative sociali e dei loro consorzi.	100%

Regione Liguria – Relazione sulla Performance 2011

Area	Ambito di intervento	Obiettivo strategico triennale	Indicatore/Target 2011		Esito finale	Percentuale di raggiungimento
SPORT	Promozione della pratica sportiva mediante una sempre più proficua interazione tra enti istituzionali e tra pubblico e privato nel pieno rispetto delle esigenze della cittadinanza ligure (giovani, anziani e disabili)	Adeguare progressivamente l'impiantistica sportiva e sostenere l'animazione sportiva anche attraverso la razionalizzazione degli interventi e l'ottimizzazione dell'uso delle risorse disponibili	1	Azioni di miglioramento degli interventi al fine dell'ottimizzazione dell'utilizzo delle risorse disponibili	Sono state completate e rese esecutive tutte le procedure di concessione dei contributi regionali. Per quanto attiene i contributi relativi all'impiantistica regionale, si segnala che - tra i contributi in conto capitale - si è reso possibile il finanziamento di due impianti del Comune di Loano, sede di svolgimento dell'evento sportivo di livello mondiale "Global Games" e pertanto prioritari nella graduatoria delle istanze ammissibili come previsto dal Programma regionale di promozione sportiva. Gli altri interventi in conto capitale hanno riguardato lavori di completamento e manutenzione straordinaria di impianti già esistenti sul territorio. Totale interventi - n. 6 per un ammontare di euro 215.500,00. I contributi sono stati determinati nel 50% della spesa ammissibile per i due interventi del Comune di Loano e nel 70% per gli altri quattro Comuni. I contributi in conto interessi, invece, sono stati n. 11 così suddivisi: 5 a favore di società sportive e 6 a favore di Comuni. Il contributo annuo è stato concesso nella misura del 2,6% della spesa riconosciuta ammissibile. Con riferimento agli interventi a favore delle attività sportive, invece, si rende noto che lo stanziamento destinato all'organizzazione di manifestazioni sportive per l'anno 2011, pari a 320.000,00 ha reso possibile n. 24 interventi. I beneficiari, tra quelli previsti dalla normativa sono stati rispettivamente n. 3 Comuni, n. 20 Società sportive e l'Ufficio Scolastico Regionale. La Regione Liguria è riuscita, anche per l'anno 2011, a garantire il proprio sostegno alle iniziative di maggior rilievo sia dal punto di vista tecnico che di immagine - tra queste la tappa del Giro d'Italia, il Trofeo Laigueglia di ciclismo, nonché a quelle delle discipline sportive riconosciute di tradizione ligure (bocce, pallanuoto, canottaggio, vela, pallone elastico).	100%

Regione Liguria – Relazione sulla Performance 2011

Area	Ambito di intervento	Obiettivo strategico triennale	Indicatore/Target 2011		Esito finale	Percentuale di raggiungimento
SVILUPPO ECONOMICO	Sviluppo delle imprese liguri	Sostenere l'economia regionale con particolare riferimento alle piccole e medie imprese (PMI) e alla loro internazionalizzazione	1	Approvazione misure di sostegno e presentazione domande da parte di circa 1000 imprese interessate	Sono state ammesse n. 1354 domande.	100%
			2	a) Attuazione iniziative su mercati esteri (almeno 5 mercati) b) n. 30 imprese liguri coinvolte	a) Sono state attuate iniziative in Svezia, Finlandia, Germania, Principato di Monaco, Ucraina, Russia, Repubblica Ceca, Cina, Emirati Arabi, Stati Uniti, Tunisia, Marocco, Turchia. b) Le aziende liguri coinvolte nelle iniziative sui mercati esteri sono n. 241.	100%
			3	Sostegno a circa 1600 imprese liguri per l'organizzazione e la partecipazione a eventi fieristici	Il sostegno regionale per l'organizzazione e la partecipazione ad eventi fieristici nell'ambito del Piano promozionale 2011 è stato attribuito a n.1705 imprese liguri.	100%

Regione Liguria – Relazione sulla Performance 2011

Area	Ambito di intervento	Obiettivo strategico triennale	Indicatore/Target 2011		Esito finale	Percentuale di raggiungimento
SVILUPPO ECONOMICO	Sviluppo delle imprese liguri	Liberalizzare le attività e semplificare le procedure amministrative per le imprese	1	Disegno di legge su adeguamento alla Direttiva Servizi, Small Business Act (SBA), SUAP e Testo Unico del Commercio	Approvazione della legge regionale 14/2011 (Adeguamento alla Direttiva Servizi per la materia artigianato). Approvazione del DDL n. 47/2011 recante "Norme per sostenere lo sviluppo delle micro, piccole e medie imprese liguri" (SBA), divenuto legge regionale n. 1 del 7/02/2012. Approvazione del DDL n. 35 del 5/07/2011 sullo sportello unico attività produttive (SUAP), divenuto legge regionale 10/2012. Approvazione della legge regionale n. 23 del 12/08/2011 recante "Modifiche alla legge regionale 2 gennaio 2007, n. 1 (Testo unico in materia di commercio) anche in attuazione della direttiva n. 2006/123/CE del Parlamento europeo e del Consiglio del 12 dicembre 2006 relativa ai servizi nel mercato interno (B.U. 17 agosto 2011, n. 16)".	100%
	Qualificazione territoriale	Razionalizzare e migliorare, sotto il profilo paesistico-ambientale, gli attuali siti estrattivi, e attuare interventi per la trasformazione e riqualificazione dei siti dismessi	1	a) Disegno di legge recante T.U. delle attività di cava b) Aggiornamento PTCP, con modifica di 80 areali di cava	a) Approvazione del DDL n.53/2011 del 22/12/2011 recante "Testo Unico sulla disciplina dell'attività estrattiva", divenuto legge regionale 12/2012. b) Approvazione della DGR n. 629 del 7/06/2011, con la quale sono stati modificati n.84 areali di cava.	100%
		Riqualificare le grandi città e valorizzare il patrimonio culturale ligure	1	a) Assegnazione del 70% dei contributi previsti dal POR 2007-2013, Assi 3 e 4 b) Liquidazione del 10% delle risorse necessarie	a) Sono state impegnate risorse pari all'83% dei contributi previsti dal POR 2007-2013, Assi 3 e 4. b) Sono state effettuate liquidazioni pari al 23% delle risorse necessarie.	100%

Regione Liguria – Relazione sulla Performance 2011

Area	Ambito di intervento	Obiettivo strategico triennale	Indicatore/Target 2011		Esito finale	Percentuale di raggiungimento
TERRITORIO	Riordino e aggiornamento della pianificazione territoriale urbanistica regionale	Sviluppare politiche territoriali del Piano Territoriale Regionale (P.T.R.): contenimento del consumo del suolo; sostituzione del patrimonio edilizio obsoleto, energeticamente e strutturalmente inadeguato; incremento delle aree urbane pedonali; sviluppo dei sistemi produttivi locali; rilancio dei sistemi produttivi agricoli locali; tutela delle risorse paesaggistiche; fruizione attiva della costa; sviluppo dei sistemi della mobilità pubblica; difesa del territorio e qualità ambientale	1	Approvazione del Documento preliminare del P.T.R. da parte della Giunta Regionale	Con DGR n.1579 del 22/12/2011 è stato approvato il Documento preliminare del progetto di Piano Territoriale Regionale, ai sensi dell'art.14, comma 1, della l.r. 36/1997.	100%
		Attuare la revisione del Piano Territoriale di Coordinamento (P.T.C.) della Costa con riduzione di nuovi porti turistici e impianti nautici minori	1	Adozione da parte della Giunta della variante al P.T.C. della Costa	Con DGR n.936 del 29/07/2011 è stata adottata la variante di aggiornamento al Piano territoriale di coordinamento della costa.	100%

Regione Liguria – Relazione sulla Performance 2011

Area	Ambito di intervento	Obiettivo strategico triennale	Indicatore/Target 2011		Esito finale	Percentuale di raggiungimento
TERRITORIO	Riordino e semplificazione della legislazione urbanistico-edilizia-paesaggistica	Predisporre il Testo unico delle leggi in materia urbanistico-edilizia-paesaggio, per la revisione e semplificazione delle leggi regionali: 20/1991 sul paesaggio; 25/1995 sui contributi di costruzione; 36/1997 sull'urbanistica; 9/1999 sullo sportello imprese; 16/2008 sull'edilizia	1	Approvazione della legge regionale di semplificazione dei procedimenti urbanistici (l.r. 36/1997) e coordinamento Valutazione Ambientale Strategica (V.A.S.) Revisione della L.R. 25/1995 contributo di costruzione Revisione della disciplina urbanistico edilizia dello sportello unico per le imprese (l.r. 9/1999)	Il DDL sulla valutazione ambientale strategica (VAS) è stato consegnato agli Assessori competenti (Ambiente, Infrastrutture e Pianificazione Territoriale, Urbanistica) entro il 31/12/2011 ed è stato successivamente approvato dalla Giunta regionale con atto n.66 del 5/04/2012. Il DDL per la revisione della l.r. 16/2008 (TUE) e l.r. 49/2009 (Piano casa) è stato approvato dalla Giunta regionale con atto n.41 del 5/10/2011. Il DDL relativo all'aggiornamento della l.r. 25/1995 (tariffa urbanistica) è stato approvato dalla Giunta regionale con atto n. 55 del 22/12/2011. Per la revisione della legge urbanistica regionale 36/1997 è stato approvato l'argomento di Giunta n.91 del 29/12/2011. Con l.r. 10/2012 è stata approvata la nuova disciplina dello Sportello Unico delle Attività Produttive (SUAP).	>70%<99%

Regione Liguria – Relazione sulla Performance 2011

Area	Ambito di intervento	Obiettivo strategico triennale	Indicatore/Target 2011		Esito finale	Percentuale di raggiungimento
TERRITORIO	Razionalizzazione delle procedure amministrative e semplificazione dei rapporti con il territorio	Razionalizzare le procedure amministrative in materia di territorio - Demanio: innovare e riorganizzare le procedure in materia di demanio marittimo; Urbanistica: migliorare l'efficienza delle funzioni svolte; Procedimenti concertativi: migliorare l'efficienza delle funzioni svolte; Paesaggio: attuare la semplificazione dei procedimenti di autorizzazione paesaggistica	1	Unificazione dei procedimenti demaniali con autorizzazione paesaggistica	Nell'Argomento di Giunta n.91 del 22/12/2011 sono state delineate le linee per il riordino delle competenze per l'esercizio delle funzioni amministrative in materia di bellezze naturali, in correlazione alle modifiche del quadro istituzionale connesso alla soppressione e/o modificazione delle Province.	>70%<99%
			2	Riduzione del carico di lavoro arretrato presso il Settore Urbanistica e Procedimenti Concertativi	Elenco dei procedimenti urbanistici conclusi entro il 31/12/2011 (n.100 procedimenti).	100%
			3	Definizione degli atti di intesa con il Ministero dei Beni Culturali e del Paesaggio	E' stata approvata la DGR n.1234 del 14/10/2011 relativa ad ambiti di cava. A seguito della DGR n.1644 del 29/12/2011, in data 9/02/2012 è stata stipulata con la Soprintendenza un'intesa relativa ad impianti per energie rinnovabili.	100%

Regione Liguria – Relazione sulla Performance 2011

Area	Ambito di intervento	Obiettivo strategico triennale	Indicatore/Target 2011		Esito finale	Percentuale di raggiungimento
TRASPORTI	Riorganizzazione del Trasporto Pubblico Locale in conseguenza della riduzione delle risorse	Riorganizzare il sistema del trasporto pubblico locale e regionale	1	Proposta di legge regionale di riforma del sistema regionale e condivisione con le parti sociali e operatori del settore	La proposta di DDL è stata elaborata e trasmessa in data 29 novembre 2011 con nota prot. In/2011/27963. Nel corso del 2011 si sono inoltre svolti diversi incontri e tavoli tecnici con gli enti locali, le aziende di trasporto e le organizzazioni sindacali.	100%
		Emanare il Programma dei servizi pubblici locali per il triennio 2012-2014	1	Predisposizione della proposta di programma, condivisione con le parti sociali e gli operatori del settore	A causa della pesante incertezza del quadro normativo ed economico nazionale si è stabilito, in accordo con tutte le parti, di prorogare il programma triennale per l'anno 2012. Tale proroga è stata disposta dall'art. 20 della legge regionale n. 37 del 27 dicembre 2011.	>70%<99%
		Predisporre un Piano di micro-infrastrutturazione per il triennio 2012-2014	1	Predisposizione della proposta di piano, condivisione con le parti sociali e operatori del settore	Il piano è stato predisposto e condiviso con gli operatori di settore, in particolare con l'AMT di Genova. Documento trasmesso ad Assessore competente e Direttore Generale.	100%
TURISMO	Programmazione ed attuazione di iniziative finalizzate a favorire le presenze turistiche nella regione in particolare mediante il miglioramento qualitativo del prodotto turistico	Valorizzare il prodotto turistico ligure con particolare riferimento alle strutture ricettive	1	Revisione della normativa di settore	Si è proceduto a revisionare la l.r. 2/2008. L'attività ha comportato numerosi incontri con Province e Associazioni di categoria degli operatori del settore. Il lavoro è stato svolto in contatto con altre Regioni italiane a loro volta impegnate in questa attività. In data 13/06/2011 è stata approvata la l.r. n. 14/2011 "Disposizioni di attuazione della direttiva 2006/123/CE del Parlamento europeo e del Consiglio del 12/12/2006 relativa ai servizi nel mercato interno" con la quale, con gli articoli dal 44 al 59, sono state apportate modifiche alla l.r. 2/2008 "Testo unico in materia di strutture turistico-ricettive e balneari".	100%

Regione Liguria – Relazione sulla Performance 2011



REGIONE LIGURIA

6. ALBERO DELLA PERFORMANCE 2011-2013 (target 2011)

AREA STRATEGICA	AMBITI DI INTERVENTO	OGGETTI STRATEGICI TRIENNALI	% PERFORMANCE
AGRICOLTURA	Programmazione e gestione delle attività finalizzate all'erogazione degli aiuti allo sviluppo rurale con particolare riferimento alle imprese agricole singole o associate	1 - Ottimizzare la gestione del Piano di sviluppo rurale mediante la riorganizzazione locale e regionale delle funzioni in materia di agricoltura riattribuite alla Regione a causa della soppressione delle Comunità Montane	50%
	Programmazione e attuazione di attività per l'erogazione di servizi specialistici verso le imprese agricole e per la promozione dei prodotti tipici	1 - Aggiornare e ridefinire i servizi di informazione alle imprese agricole	50%
	Attivazione di comportamenti relativi all'altra economia e agli stili di vita consapevoli	1 - Promuovere e divulgare i principi dell'altra economia e degli stili di vita consapevoli	50%
AMBIENTE	Pianificazione della gestione della costa e del demanio fluviale	1 - Migliorare la tutela della costa e del demanio fluviale	50%
	Pianificazione della gestione dei rifiuti	1 - Rielaborare la gestione dei rifiuti (definizione di criteri, linee guida e nuovo piano regionale)	50%
COMUNICAZIONE INFORMATIZZAZIONE	Miglioramento della comunicazione esterna	1 - Migliorare in termini di efficacia le attività di comunicazione dell'Ente verso i cittadini	50%
	Implementazione della informatizzazione sul territorio ligure	1 - Eliminare il digital divide territoriale nell'ambito del territorio ligure	50%
CULTURA E SPETTACOLO	Programmazione e attuazione di interventi regionali diretti alla valorizzazione, fruizione e promozione dello spettacolo e del patrimonio culturale regionale	1 - Unificare gli strumenti regionali di promozione turistica e culturale e razionalizzare le modalità di valorizzazione della cultura con gli Enti Locali della Regione Liguria	50%
EDILIZIA E RIQUALIFICAZIONE URBANA	Riforma dell'azione regionale nel campo dell'abitare sociale e riqualificazione urbana	1 - Razionalizzare e coordinare le procedure a sostegno delle politiche abitative e valorizzare il patrimonio ARTE 2 - Sostenere e coordinare i programmi di riqualificazione urbana in corso e promuovere nuovi programmi anche per piccoli comuni e segmenti sociali deboli	50%
	Misure di sostegno per interventi di edilizia sociale e scolastica	1 - Sostenere azioni a supporto delle politiche della casa e garantire efficienza attraverso l'informatizzazione delle procedure e il monitoraggio da parte degli Osservatori 2 - Promuovere il potenziamento degli interventi di edilizia scolastica anche attraverso la razionalizzazione e la valorizzazione del patrimonio	50%
RISORSE COMUNITARIE E NAZIONALI	Acquisizione delle risorse finanziarie europee e nazionali necessarie allo sviluppo del territorio ligure	1 - Acquisire tutte le risorse potenzialmente disponibili a livello europeo e nazionale per lo sviluppo del territorio ligure	50%
FEDERALISMO FISCALE	Attuazione del federalismo fiscale	1 - Attuare la Governance del processo di federalismo fiscale a livello regionale	50%
SCUOLA E FORMAZIONE	Sviluppo della programmazione formativa di qualità in funzione delle reali esigenze del mercato del lavoro	1 - Favorire l'accesso alla formazione con un costante miglioramento dei servizi erogati anche attraverso l'ottimizzazione dell'uso delle risorse disponibili su linee finanziarie diverse 2 - Migliorare ed implementare il sistema regionale di alta formazione	50%
	Sviluppo del sistema regionale di istruzione e formazione e avvio di azioni di sostegno al diritto allo studio	1 - Sviluppare il sistema regionale di istruzione e formazione professionale (IFP) 2 - Programmare le azioni regionali finalizzate al sostegno del diritto allo studio scolastico/formativo e universitario	50%
INVESTIMENTI	Efficienza della spesa e degli investimenti regionali	1 - Migliorare l'efficienza della spesa regionale 2 - Attivare investimenti con risorse FAS - Programmi 2000-2006 e 2007-2013	50%
INFRASTRUTTURE	Realizzazione delle opere infrastrutturali necessarie per lo sviluppo economico della Liguria	1 - Accelerare e incrementare gli investimenti pubblici e privati per la realizzazione di infrastrutture nazionali e regionali anche ricercando nuove modalità di finanziamento nazionale e regionale 2 - Accelerare la progettazione e favorire l'approvazione di opere infrastrutturali di livello nazionale e regionale 3 - Adeguare e semplificare le norme regionali in materia di viabilità e di infrastrutture	50%
	Attivazione di politiche attive finalizzate al mantenimento occupazionale e all'inserimento/reinserimento nel mercato del lavoro	1 - Accrescere le capacità professionali dei lavoratori in una logica anticipatoria dei cambiamenti ed in particolare in situazioni di crisi economica con riflessi negativi sull'occupazione 2 - Migliorare le possibilità di inserimento e di reinserimento sul mercato del lavoro	50%
LAVORO	Promozione della sicurezza sul lavoro e promozione dell'integrazione lavorativa degli immigrati regolari	1 - Promuovere l'adozione di comportamenti socialmente responsabili da parte di imprese ed enti 2 - Accelerare l'integrazione e l'inserimento lavorativo degli immigrati regolari mediante la realizzazione di corsi di lingua italiana	50%
	Mantenimento dell'attuale equilibrio e solidità del bilancio	1 - Mantenere gli attuali indici di bilancio in un contesto di complessivi minori trasferimenti e tensioni sul mercato finanziario	50%
ORGANIZZAZIONE	Miglioramento dell'organizzazione interna e della performance	1 - Attuare la revisione e l'implementazione dei sistemi di controllo e misurazione della performance 2 - Attuare la semplificazione delle procedure di gestione del rapporto di lavoro	50%
	Potenziamento dell'offerta ed incremento della concorrenzialità dei porti liguri	1 - Accelerare i processi approvativi ed attuativi per i progetti strategici in materia di portualità	50%
SALUTE	Equilibrio economico nel settore sanitario regionale	1 - Garantire l'equilibrio economico finanziario nel settore sanitario regionale	50%
	Assistenza Ospedaliera	1 - Completare l'implementazione del Piano Sanitario Regionale 2 - Governare il tasso di ospedalizzazione	50%
	Assistenza Territoriale e Socio Sanitaria	1 - Implementare il Piano di Prevenzione 2 - Implementare le attività del Dipartimento Cure Primarie	50%
SEMPLIFICAZIONE	Semplificazione normativa e organizzativa	1 - Attuare il processo di semplificazione normativa, amministrativa e finanziaria 2 - Attuare le procedure e gli adempimenti per la soppressione e liquidazione delle Comunità Montane 3 - Attivare lo Sportello Unico delle Attività Produttive (SUAP)	50%
	Razionalizzazione delle attività in materia di statistica degli osservatori e delle agenzie regionali	1 - Attuare il riposizionamento e la razionalizzazione delle attività della Statistica in attuazione della vigente normativa statale e regionale	50%
SOCIALE	Attuazione del Piano Socio Sanitario Integrato e politiche di Terzo Settore	1 - Realizzare l'integrazione Sociosanitaria 2 - Realizzare il percorso di riforma del T.U. terzo settore, informatizzare i registri del terzo settore, attivare progetti nazionali e internazionali condivisi	50%
SPORT	Promozione della pratica sportiva (interazione tra enti istituzionali e tra pubblico e privato nel rispetto delle esigenze della cittadinanza ligure)	1 - Adeguare progressivamente l'impiantistica sportiva e sostenere l'animazione sportiva anche attraverso razionalizzazione degli interventi e ottimizzazione dell'uso delle risorse disponibili	50%
SVILUPPO ECONOMICO	Sviluppo delle imprese liguri	1 - Sostenere l'economia regionale con particolare riferimento alle piccole e medie imprese (PMI) e alla loro internazionalizzazione 2 - Liberalizzare le attività e semplificare le procedure amministrative per le imprese	50%
	Qualificazione territoriale	1 - Razionalizzare e migliorare, sotto il profilo paesistico-ambientale, gli attuali siti estrattivi, e attuare interventi per la trasformazione e riqualificazione dei siti dismessi 2 - Riqualificare le grandi città e valorizzare il patrimonio culturale ligure	50%
TERRITORIO	Riordino ed aggiornamento della pianificazione urbanistica regionale	1 - Sviluppare politiche territoriali del Piano Territoriale Regionale (P.T.R.) 2 - Attuare la revisione del Piano Territoriale di Coordinamento della Costa (PTC) con riduzione di nuovi porti turistici e impianti nautici minori	50%
	Riordino e semplificazione della legislazione urbanistico-edilizia-paesaggistica	1 - Predisporre il Testo unico delle leggi in materia urbanistico-edilizia-paesaggio (revisione e semplificazione delle leggi regionali vigenti)	50%
	Razionalizzazione delle procedure amministrative e semplificazione dei rapporti con i territori e i cittadini	1 - Razionalizzare le procedure amministrative in materia di territorio	50%
TRASPORTI	Riorganizzazione del Trasporto Pubblico Locale in conseguenza della riduzione delle risorse	1 - Riorganizzare il sistema del trasporto pubblico locale e regionale 2 - Emanare il Programma dei servizi pubblici locali 2012-2014 3 - Predisporre un Piano di microinfrastrutturazione 2012-2014	50%
TURISMO	Programmazione e attuazione di iniziative finalizzate a favorire le presenze turistiche nella regione in particolare mediante il miglioramento qualitativo del prodotto turistico	1 - Valorizzare il prodotto turistico ligure con particolare riferimento alle strutture ricettive	50%

7. RISULTATI: OBIETTIVI 2011 DIREZIONI/DIPARTIMENTI REGIONALI

Gli obiettivi annuali previsti per lo scorso anno con riferimento alle Direzioni e Dipartimenti regionali sono stati ampiamente raggiunti.

Di seguito sono illustrati gli obiettivi con una sintetica descrizione degli indicatori di risultato.

Regione Liguria – Relazione sulla Performance 2011

SEGRETERIA GENERALE GABINETTO DEL PRESIDENTE DELLA GIUNTA REGIONALE					
<i>OBIETTIVO TRIENNALE COLLEGATO</i>	<i>OBIETTIVO ANNUALE 2011</i>	<i>INDICATORE</i>	<i>TARGET</i>	<i>RISULTATO</i>	<i>ESITO</i>
Attuare la revisione e l'implementazione dei sistemi di controllo e misurazione della performance	Progettare un nuovo sistema di controllo strategico	Approvazione del progetto di sistema del controllo strategico	31/12/2011	Approvazione della proposta progettuale 30/12/2011	RAGGIUNTO
Attuare la semplificazione delle procedure di gestione del rapporto di lavoro	Progettare un nuovo sistema di gestione del rapporto di lavoro on line	Avvio della sperimentazione del sistema	31/12/2011	Avvio sperimentazione del sistema 1/12/2011	RAGGIUNTO
Migliorare in termini di efficacia le attività di comunicazione dell'ente verso i cittadini attraverso una pluralità di strumenti: sito internet e portali tematici, profili istituzionali sui social network, URP della Regione, campagne di comunicazione dedicate e attività di comunicazione istituzionale.	Incrementare l'efficacia della comunicazione istituzionale esterna	Incremento medio (rispetto al precedente anno) del numero di visite al sito internet della Regione. Approvazione del Piano di comunicazione e realizzazione di campagna di comunicazione attraverso un sistema di grafica e contenuti omogenei	5 % 31/12/2011	Incremento medio rispetto all'anno precedente = 15,8 % Approvazione del Piano di comunicazione con DGR n.634 del 17/06/2011	RAGGIUNTO
Ottimizzare la gestione del Piano di Sviluppo Rurale mediante la riorganizzazione locale e regionale delle funzioni in materia di agricoltura riattribuite alla Regione a causa della soppressione delle Comunità Montane	Ridefinire e ottimizzare gli assetti organizzativi regionali, con particolare riferimento al Dipartimento Agricoltura, Turismo e Cultura, in relazione alle nuove funzioni in materia agricola derivanti dalla soppressione delle Comunità Montane	Approvazione deliberazione di Giunta Regionale	31/12/2011	Approvazione di interventi di razionalizzazione del Dipartimento Agricoltura con DGR n.430 del 29/04/2011	RAGGIUNTO

Regione Liguria – Relazione sulla Performance 2011

DIREZIONE CENTRALE AFFARI LEGALI, GIURIDICI E LEGISLATIVI					
<i>OBIETTIVO TRIENNALE COLLEGATO</i>	<i>OBIETTIVO ANNUALE 2011</i>	<i>INDICATORE</i>	<i>TARGET</i>	<i>RISULTATO</i>	<i>ESITO</i>
Eliminare il digital divide territoriale nell'ambito del territorio ligure	Affidare a Datasiel l'incarico relativo alla pubblicazione del bando di gara per il completamento territoriale della banda larga	Approvazione della deliberazione di Giunta Regionale di affidamento dell'incarico	31/12/2011	Affidamento dell'incarico a Datasiel con DGR n.138 dell'11/02/2011. Individuazione delle zone di intervento con DGR n. 586 del 27/05/2011	RAGGIUNTO
Attuare il processo di semplificazione normativa, amministrativa e finanziaria	Presentare il disegno di legge regionale di semplificazione	Approvazione in Giunta del Disegno di legge regionale di semplificazione	31/12/2011	Approvazione legge regionale di semplificazione n. 13 del 8/06/2011	RAGGIUNTO
Attuare il processo di semplificazione normativa, amministrativa e finanziaria	Presentare il disegno di legge regionale relativo alla semplificazione delle attività dello Sportello Unico per le Attività Produttive (SUAP)	Presentazione del Disegno di legge regionale di semplificazione delle attività SUAP	31/12/2011	Presentato DDL e approvato in Giunta (n.35 del 5/07/2011) Il DDL è divenuto legge regionale n. 10 del 5/04/2012.	RAGGIUNTO
Attuare le procedure e gli adempimenti per la soppressione e liquidazione delle Comunità Montane	Approvare la legge regionale di liquidazione delle Comunità Montane	Approvazione della legge regionale di liquidazione	30/06/2011	Legge regionale n. 7 del 12/04/2011	RAGGIUNTO

DIREZIONE CENTRALE RISORSE STRUMENTALI, FINANZIARIE E CONTROLLI					
<i>OBIETTIVO TRIENNALE COLLEGATO</i>	<i>OBIETTIVO ANNUALE 2011</i>	<i>INDICATORE</i>	<i>TARGET</i>	<i>RISULTATO</i>	<i>ESITO</i>
Attuare la Governance del processo di federalismo fiscale a livello regionale	Adottare gli atti propedeutici alla fiscalizzazione dei trasferimenti regionali agli Enti locali	Predisposizione del provvedimento di ricognizione dei trasferimenti regionali agli Enti locali	31/12/2011	Decreto del Dirigente del Settore Risorse Finanziarie Bilancio e Entrate Regionali n. 3965 del 30/12/2011	RAGGIUNTO
Attuare la Governance del processo di federalismo fiscale a livello regionale	Reimpostare gli strumenti di programmazione finanziaria regionale, a legislazione regionale vigente,	Predisposizione dello schema di DPEFR	31/12/2011	Proposta di deliberazione della Giunta al Consiglio Regionale n. 23 del 11/11/2011.	RAGGIUNTO

Regione Liguria – Relazione sulla Performance 2011

	coerentemente con il quadro normativo statale e comunitario in continua evoluzione			Deliberazione del Consiglio Regionale n. 33 del 22/12/2011	
Attuare la Governance del processo di federalismo fiscale a livello regionale	Attuare l'analisi di impatto della nuova normativa in fieri recante i nuovi principi in materia di armonizzazione dei sistemi contabili e degli schemi di bilancio delle Regioni	Predisposizione di un provvedimento contenente uno studio di fattibilità, nonché un'ipotesi di cronoprogramma, per pervenire all'affiancamento del prescritto sistema di contabilità economico-patrimoniale al vigente sistema di contabilità finanziaria	31/12/2011	L.R. n. 37 del 27/12/2011, art. 7: "Disposizioni in materia di armonizzazione dei sistemi contabili in attuazione del decreto legislativo 23 giugno 2011, n. 118 Disposizioni in materia di armonizzazione dei sistemi contabili e degli schemi di bilancio delle Regioni, degli enti locali e dei loro organismi, a norma degli articoli 1 e 2 della legge 5 maggio 2009, n. 42" a seguito della predisposizione di studio di fattibilità da parte del Servizio Staff e Affari Giuridici. Organizzazione di un intervento formativo svolto il 23 - 30/1 - 6 - 13/2/2012	RAGGIUNTO
Attuare la Governance del processo di federalismo fiscale a livello regionale	Attuare la revisione della normativa in materia di demanio e patrimonio regionale	Predisposizione di uno schema di DDL che adegui la disciplina regionale in materia ai dettami del D.Lgs. 85/2010 riguardante il federalismo demaniale prevedendo più efficienti modalità di gestione del patrimonio regionale e degli enti del settore regionale allargato	31/12/2011	DDL n. 54 approvato dalla Giunta Regionale in data 22/12/2011 (L.R. 7/2/2012, n. 2)	RAGGIUNTO

DIPARTIMENTO AGRICOLTURA, TURISMO E CULTURA					
<i>OBIETTIVO TRIENNALE COLLEGATO</i>	<i>OBIETTIVO ANNUALE 2011</i>	<i>INDICATORE</i>	<i>TARGET</i>	<i>RISULTATO</i>	<i>ESITO</i>
Ottimizzare la gestione del Piano di Sviluppo Rurale mediante la riorganizzazione locale e regionale delle funzioni in materia di agricoltura riattribuite alla Regione a causa della soppressione delle Comunità Montane	Riorganizzare il Dipartimento per la gestione delle nuove funzioni precedentemente delegate alle Comunità Montane	Approvazione da parte della Giunta Regionale della deliberazione di riorganizzazione del Dipartimento per la gestione delle nuove funzioni precedentemente delegate alle Comunità Montane Conclusione delle istruttorie delle domande di pagamento (collaudo) relative alle misure strutturali trasferite alla regione in seguito alla soppressione delle Comunità Montane	31/12/2011 95%	Approvazione di interventi di razionalizzazione del Dipartimento Agricoltura con DGR n.430 del 29/11/2011 Attuazione di tutta la successiva attività di riorganizzazione interna delle varie strutture del Dipartimento (sia quelle centrali che quelle decentrate sul territorio regionale) La percentuale di pratiche prevista è stato raggiunta. A consuntivo del 2011 la situazione risultava la seguente: • n. 424 domande di pagamento misure strutturali da istruire alla data del 30/4/2011; • n. 403 domande di pagamento istruite alla data del 31/12/2011. La percentuale di realizzazione è pari al 95,05%.	RAGGIUNTO
Valorizzare il prodotto turistico ligure con particolare riferimento alle strutture ricettive	Attuare la revisione della normativa in materia di strutture turistico ricettive anche mirando alla semplificazione delle procedure	Approvazione del disegno di legge regionale di revisione della normativa in materia di strutture turistico ricettive anche mirando alla semplificazione delle	31/12/2011	Si è proceduto a revisionare la l.r. 2/2008. L'attività ha comportato numerosi incontri con Province e Associazioni di categoria degli operatori del settore. Il lavoro è stato svolto in contatto con altre Regioni italiane impegnate	RAGGIUNTO

Regione Liguria – Relazione sulla Performance 2011

		procedure		<p>anch'esse in questa attività.</p> <p>Il 13/6/2011 è stata approvata la l.r. n. 14/2011 "Disposizioni di attuazione della direttiva 2006/123/CE del Parlamento europeo e del Consiglio del 12/12/2006 relativa ai servizi nel mercato interno" con la quale, dall'articolo 44 al 59, sono state apportate le modifiche alla l.r. 2/2008.</p>	
Promuovere e divulgare i principi dell'altra economia e degli stili di vita consapevoli	Definire il quadro giuridico-socio-economico entro il quale la Regione dovrà formulare la proposta di intervento per favorire la rete ligure per l'altra economia ed il radicamento degli stili di vita consapevoli	Presentazione in Giunta del rapporto/studio e finanziamento dell'evento fiera "Fai la cosa giusta"	31/12/2011	<p>E' stato costituito un gruppo di lavoro che ha proceduto ad effettuare una ricognizione delle esigenze del territorio, delle aspettative delle imprese per individuare la forma migliore con cui farli interagire.</p> <p>Con DGR n. 984 del 5/8/2011 si è provveduto a finanziare il primo evento/manifestazione "Fai la cosa giusta".</p> <p>Con Comunicazione del 29/12/2011 è stato presentato in Giunta il Rapporto/Studio.</p>	RAGGIUNTO
Aggiornare e ridefinire i servizi di informazione alle imprese agricole	Implementare i servizi informativi regionali in materia di agricoltura	Attivazione di un nuovo servizio informativo sulla politica agricola	31/12/2011	<p>Da Luglio 2011 è stato creato un bollettino (nel sito agriligurianet.it - newsletter) con il quale si è attuato un servizio di informazione diretto alle imprese agricole al fine di far conoscere tutti i provvedimenti relativi alla politica agricola regionale comprese le opportunità di finanziamento di investimenti e di attività varie</p>	RAGGIUNTO

Regione Liguria – Relazione sulla Performance 2011

		Ampliamento del servizio informativo volto alle aziende agricole liguri	31/12/2011	relative al settore agricolo. I Laboratori regionali hanno elaborato e collaudato le metodiche di n. 4 modelli informativi previsionali di evoluzione di importanti infestazioni parassitarie che riguardano le colture liguri - vite e olivo (Decreto dirigenziale n. 3474 del 29/11/2011)	
--	--	---	------------	--	--

DIPARTIMENTO AMBIENTE					
<i>OBIETTIVO TRIENNALE COLLEGATO</i>	<i>OBIETTIVO ANNUALE 2011</i>	<i>INDICATORE</i>	<i>TARGET</i>	<i>RISULTATO</i>	<i>ESITO</i>
Migliorare la tutela della costa e del demanio fluviale	Portare all'approvazione della Giunta Regionale la proposta di regolamento relativo alla diversificazione dei canoni idrici secondo il loro utilizzo per una più equa ripartizione degli oneri	Predisposizione di proposta di regolamento per l'approvazione da parte della Giunta Regionale	31/12/2011	Richiesta al Consiglio regionale di parere sul regolamento con DGR n. 24 del 18/11/2011	RAGGIUNTO
Migliorare la tutela della costa e del demanio fluviale	Individuare contenuti e metodologia per una migliore gestione dei territori e semplificazione delle procedure	Predisposizione dell'argomento di Giunta con una sintetica bozza del disegno di legge per l'approvazione da parte della Giunta Regionale	31/12/2011	Argomento di Giunta n.87 del 29/12/2011	RAGGIUNTO
Migliorare la tutela della costa e del demanio fluviale	Predisporre il Piano per la tutela della costa (stralcio Tigullio)	Predisposizione della proposta di deliberazione al Consiglio regionale	31/12/2011	Proposta di approvazione dello schema di Piano di tutela della costa n. 20 del 30/09/2011	RAGGIUNTO
Rielaborare la gestione dei rifiuti attraverso la definizione di criteri, linee guida e nuovo piano regionale	Predisporre i criteri della gestione dei rifiuti per il transitorio	Predisposizione della deliberazione di Giunta regionale per l'approvazione dei criteri di gestione rifiuti per il transitorio	31/12/2011	Approvazione degli indirizzi regionali con DGR n.1522 del 16/12/2011	RAGGIUNTO

Regione Liguria – Relazione sulla Performance 2011

DIPARTIMENTO PROGRAMMI REGIONALI, PORTI, TRASPORTI, LAVORI PUBBLICI ED EDILIZIA					
<i>OBIETTIVO TRIENNALE COLLEGATO</i>	<i>OBIETTIVO ANNUALE 2011</i>	<i>INDICATORE</i>	<i>TARGET</i>	<i>RISULTATO</i>	<i>ESITO</i>
Promuovere il potenziamento degli interventi di edilizia scolastica anche attraverso razionalizzazione e valorizzazione del patrimonio	Promuovere il potenziamento degli interventi di edilizia scolastica anche attraverso la razionalizzazione e la valorizzazione del patrimonio	Comunicazione all'Assessore competente dell'esito del censimento del patrimonio di edilizia scolastica ed individuazione dei casi suscettibili di valorizzazione	31/12/2011	Comunicazione all'Assessore competente dell'esito dell'analisi critica dell'anagrafe di edilizia scolastica prot. n. IN/2011/28145 del 30/11/2011	RAGGIUNTO
Accelerare la progettazione e favorire l'approvazione di opere infrastrutturali di livello nazionale e regionale	Accelerare la progettazione e favorire l'approvazione di opere infrastrutturali di livello nazionale e regionale	Accordo quadro con gli Enti Locali per il raddoppio ferroviario del ponente ligure Emanazione parere su realizzazione gronda autostradale di ponente	31/12/2011 31/12/2011	Accordo quadro con gli Enti locali per il raddoppio ferroviario del ponente ligure: - approvazione schema di protocollo con DGR n.581 del 27/05/2011 e sottoscrizione in data 30/05/2011; - argomento di Giunta n.78 del 29/12/2011 relativo alla proposta di protocollo d'intesa per la realizzazione delle opere ferroviarie Andora-Finale Ligure. Emanazione di parere su Nodo Autostradale di Genova- adeguamento del sistema A7-A10-A12 gronda di ponente e trasmissione alla struttura competente con nota prot. IN/201125568 del 2/11/2011	RAGGIUNTO
Accelerare i processi approvativi ed attuativi per i progetti strategici in materia di portualità	Accelerare i processi approvativi ed attuativi per i progetti strategici in materia di portualità	Completamento dell'accordo di programma per la piattaforma di Vado Ligure e avvio dei lavori	31/12/2011 31/12/2011	Accordo di programma per la piattaforma di Vado Ligure non completato per ritardo procedure di cofinanziamento nazionale. - DGR n.909 del 26/07/2011 di	RAGGIUNTO

Regione Liguria – Relazione sulla Performance 2011

		Approvazione dell'accordo di programma per il ribaltamento a mare di Fincantieri		approvazione dell'Accordo di programma per la razionalizzazione e l'ampliamento dell'assetto portuale nell'area dello stabilimento Fincantieri di Genova Sestri Ponente; - finanziamento di euro 70.000 per la progettazione preliminare di interventi per la messa in sicurezza idraulica del Rio Molinassi	
Predisporre un Piano di microinfrastrutturazione e per il triennio 2012-2014	Predisporre il piano di microstrutturazione 2012-2014, attivare il processo di condivisione con gli stakeholders e trasmettere agli Affari Giunta l'argomento/comunicazione in merito	Predisposizione del piano, condivisione con gli stakeholders e trasmissione del relativo provvedimento agli Affari Giunta	31/12/2011	Predisposizione del Piano di microinfrastrutturazione 2012-2014 e trasmissione agli Affari Giunta	RAGGIUNTO

DIPARTIMENTO PIANIFICAZIONE TERRITORIALE, URBANISTICA					
<i>OBIETTIVO TRIENNALE COLLEGATO</i>	<i>OBIETTIVO ANNUALE 2011</i>	<i>INDICATORE</i>	<i>TARGET</i>	<i>RISULTATO</i>	<i>ESITO</i>
Sviluppare politiche territoriali del Piano Territoriale Regionale (P.T.R.): contenimento del consumo del suolo; sostituzione del patrimonio edilizio obsoleto, energeticamente e strutturalmente inadeguato; incremento delle aree urbane pedonali; sviluppo dei sistemi produttivi locali;	Redigere le istruzioni di orientamento per la predisposizione del Documento preliminare del Progetto di Piano Territoriale Regionale (P.T.R.)	Approvazione da parte della Giunta Regionale della proposta di Piano	31/12/2011	DGR n.1579 del 22/12/2011 di approvazione del Documento preliminare del progetto di Piano Territoriale Regionale, ai sensi dell'art.14, comma 1, della l.r. 36/1997	RAGGIUNTO

Regione Liguria – Relazione sulla Performance 2011

rilancio dei sistemi produttivi agricoli locali; tutela delle risorse paesaggistiche; fruizione attiva della costa; sviluppo dei sistemi della mobilità pubblica; difesa del territorio e qualità ambientale; potenziamento delle infrastrutture di relazione territoriale; tutela del sistema del verde					
Attuare la revisione del Piano Territoriale di Coordinamento (P.T.C.) della Costa con riduzione di nuovi porti turistici e impianti nautici minori	Redigere le istruzioni di orientamento per la progettazione di riduzione delle previsioni di nuovi porti turistici e impianti nautici minori	Approvazione da parte della Giunta Regionale della proposta	31/12/2011	DGR n.936 del 29/07/2011 di adozione di variante di aggiornamento al Piano territoriale di coordinamento della costa	RAGGIUNTO
Predisporre il Testo unico delle leggi in materia urbanistico-edilizia-paesaggio, per la revisione e semplificazione delle leggi regionali: 20/1991 sul paesaggio; 25/1995 sui contributi di costruzione; 36/1997 sull'urbanistica; 9/1999 sullo sportello imprese; 16/2008 sull'edilizia	Partecipare direttamente alla stesura del disegno di legge regionale per la semplificazione e riordino della legislazione urbanistica	Approvazione da parte della Giunta Regionale della proposta di disegno di legge regionale (LR 16/2008, LR 49/2009, LR 25/1995, LR 36/1997)	31/12/2011	Proposta al Consiglio regionale n.41 del 5/10/2011 relativo a: modifiche a l.r.16/2008, l.r. 36/1997, l.r. 25/1995, l.r. 49/2009. Approvazione in Giunta n.55 del 22/12/2011 del DDL "Modifiche alla legge regionale 7/04/1995 n.25"	RAGGIUNTO
Razionalizzare le procedure	Emanare le istruzioni operative ai Settori, Servizi e	Emanazione delle istruzioni operative	31/12/2011	Elenco dei procedimenti per i quali la Direzione del Dipartimento ha	RAGGIUNTO

Regione Liguria – Relazione sulla Performance 2011

amministrative in materia di territorio. Demanio: innovare e riorganizzare le procedure in materia di demanio marittimo; Urbanistica: migliorare l'efficienza delle funzioni svolte; Procedimenti concertativi: migliorare l'efficienza delle funzioni svolte; Paesaggio: attuare la semplificazione dei procedimenti di autorizzazione paesaggistica	Uffici per razionalizzazione delle procedure amministrative			fornito istruzioni operative per lo smaltimento delle pratiche arretrate	
---	--	--	--	--	--

DIPARTIMENTO ISTRUZIONE, FORMAZIONE, LAVORO E SPORT					
<i>OBIETTIVO TRIENNALE COLLEGATO</i>	<i>OBIETTIVO ANNUALE 2011</i>	<i>INDICATORE</i>	<i>TARGET</i>	<i>RISULTATO</i>	<i>ESITO</i>
Accrescere le capacità professionali dei lavoratori in una logica anticipatoria dei cambiamenti avuto particolare riguardo alle situazioni di crisi economica ed ai suoi riflessi negativi sull'occupazione	Attivare interventi diretti ad accrescere le capacità professionali dei lavoratori	Incremento del numero di imprese che beneficiano delle politiche regionali in rapporto al numero totale di imprese presenti sul territorio ligure (fonte Unioncamere)	1%/anno	Incremento annuo (fonte Unioncamere) = 3,81%	RAGGIUNTO
Migliorare le possibilità di inserimento e di reinserimento sul mercato del lavoro	Implementare l'efficacia dei servizi al lavoro regionali ai fini dell'inserimento o reinserimento sul mercato	Incremento del numero di persone che usufruiscono dei servizi al lavoro regionali sul numero totale di	2%/anno	Incremento annuo (fonte ISTAT) = 28,13%	RAGGIUNTO

Regione Liguria – Relazione sulla Performance 2011

avuto particolare riguardo alle persone alla ricerca del primo lavoro, ai disoccupati di lunga durata e ai soggetti in generale svantaggiati.	del lavoro	soggetti alla ricerca di lavoro (fonte ISTAT)			
Favorire l'accesso alla formazione con un costante miglioramento dei servizi erogati anche attraverso l'ottimizzazione dell'uso delle risorse disponibili su linee finanziarie diverse	Migliorare i servizi formativi ottimizzando l'utilizzo delle risorse disponibili	Tasso di incidenza dei progetti integrati sul totale degli interventi	3%	Target raggiunto = 3,45%: su 2635 interventi autorizzati e/o realizzati, n.91 hanno le caratteristiche di progetto integrato (fonte sistema di monitoraggio regionale FP2000)	RAGGIUNTO
Sviluppare il sistema regionale di istruzione e formazione professionale (IFP)	Programmare azioni di sviluppo del sistema regionale di istruzione e formazione professionale (IFP)	Consolidamento dell'offerta formativa di percorsi triennali di istruzione e formazione professionale: - numero di percorsi a titolarità di organismo di formazione (OF); - numero di percorsi a titolarità di istituto professionale di Stato (IPS)	min. 30 OF min. 50 IPS	n.34 percorsi di istruzione e formazione professionale IeFP affidati ad organismi di formazione; n.76 percorsi a titolarità di Istituti professionali di Stato approvati quale offerta formativa sussidiaria regionale di IeFP per l'anno scolastico 2011-2012	RAGGIUNTO

Regione Liguria – Relazione sulla Performance 2011

DIPARTIMENTO SALUTE E SERVIZI SOCIALI					
<i>OBIETTIVO TRIENNALE COLLEGATO</i>	<i>OBIETTIVO ANNUALE 2011</i>	<i>INDICATORE</i>	<i>TARGET</i>	<i>RISULTATO</i>	<i>ESITO</i>
Garantire l'equilibrio economico finanziario nel settore sanitario regionale	Mantenere il disavanzo a parità di risorse trasferite rispetto al 2010, in un contesto di riduzione dei trasferimenti da parte dello Stato	Mantenimento disavanzo	5 %	Disavanzo 2011 certificato dal Tavolo di verifica MEF e Ministero Salute = 4,7%	RAGGIUNTO
Completare l'implementazione del Piano Sanitario Regionale	Costituire un nuovo Istituto di Ricovero e Cura a Carattere Scientifico (IRCCS)	Costituzione IRCCS	31/12/2011	Legge regionale di costituzione IRCCS A.O.U. San Martino - IST n.2/2011; Decreto ministero della Salute del 12/08/2011 di riconoscimento dell'IRCCS	RAGGIUNTO
Governare il tasso di ospedalizzazione	Ridurre il tasso di ospedalizzazione di ricovero diurno	Riduzione n°Day Hospital (DH) di tipo medico diagnostico per liguri	25 %	Riduzione pari al 33% (dati Agenzia Sanitaria Regionale)	RAGGIUNTO
Realizzare l'Integrazione Sociosanitaria	Definire le norme di accreditamento delle strutture sociosanitarie	Presentazione del Manuale all'assessore competente per l'autorizzazione	31/12/2011	Presentazione del Manuale all'Assessore competente con nota prot. IN/2011/29370 del 14/12/2011	RAGGIUNTO

DIPARTIMENTO SVILUPPO ECONOMICO					
<i>OBIETTIVO TRIENNALE COLLEGATO</i>	<i>OBIETTIVO ANNUALE 2011</i>	<i>INDICATORE</i>	<i>TARGET</i>	<i>RISULTATO</i>	<i>ESITO</i>
Sostenere l'economia regionale con particolare riferimento alle piccole e medie imprese (PMI) e alla loro internazionalizzazione	Attuare interventi di sostegno agli investimenti innovativi, alla creazione di impresa, alla cooperazione e interventi di capitalizzazione delle imprese	Numero di beneficiari che accedono alle agevolazioni	1000	Sono state ammesse n. 1354 domande.	RAGGIUNTO
Sostenere l'economia regionale con particolare	Sostenere le imprese liguri per l'organizzazione o la partecipazione a eventi	Numero imprese liguri beneficiarie	1600	N. 1705 imprese beneficiarie sulla base del Piano promozionale Eventi fieristici 2011	RAGGIUNTO

Regione Liguria – Relazione sulla Performance 2011

riferimento alle piccole e medie imprese (PMI) e alla loro internazionalizzazione	fieristici				
Razionalizzare e migliorare, sotto il profilo paesistico-ambientale, gli attuali siti estrattivi, e attuare interventi per la trasformazione e riqualificazione dei siti dismessi	Razionalizzare la normativa sull'attività di cava e aggiornare il Piano Territoriale di Coordinamento Paesistico (PTCP) per quanto concerne l'attività di cava	Approvazione del DDL recante Testo Unico delle attività di Cava Aggiornamento del PTCP, con modifica di 80 areali di cava	31/12/2011 31/12/2011	Aggiornamento del P.T.C.P. relativamente alle cave a cielo aperto e in sotterraneo DGE n.629 del 7/06/2011 Predisposizione del DDL "Testo unico sulla disciplina dell'attività di cava", divenuto legge regionale n.12 del 5/04/2012	RAGGIUNTO
Sostenere l'economia regionale con particolare riferimento alle piccole e medie imprese (PMI) e alla loro internazionalizzazione	Attuare iniziative (workshop, B2B ecc.) su mercati esteri e in Liguria (incoming) per la creazione di partnership tra aziende	Numero mercati esteri in cui attuare iniziative Numero imprese liguri 30 partecipanti	5 30	Mercati esteri: Svezia, Finlandia, Germania, Principato di Monaco, Ucraina, Russia, Repubblica Ceca, Cina, Emirati Arabi, Stati Uniti, Marocco, Tunisia, Turchia. N.241 imprese liguri coinvolte in iniziative su mercati esteri	RAGGIUNTO

8. RISULTATI: PERFORMANCE ORGANIZZATIVA E INDIVIDUALE

Secondo quanto disposto dalla regolamentazione nazionale e regionale sulla misurazione e valutazione della performance, la Regione ha provveduto a misurare e valutare la performance organizzativa e individuale del personale regionale.

8.1 La Performance organizzativa

Di seguito sono riportati gli esiti del processo di valutazione della performance organizzativa che per l'anno 2011 ha riguardato la media di raggiungimento degli obiettivi strategici, di quelli annuali delle direzioni/dipartimenti e delle strutture regionali. Si riportano altresì i dati relativi alla media di raggiungimento degli obiettivi assegnati alle posizioni organizzative.

Media Performance su obiettivi strategici triennali (target 2011) = 94.18%



Media Performance su obiettivi annuali Direzioni/Dipartimenti = 100%



Media Performance su obiettivi annuali Strutture regionali = 99.02%



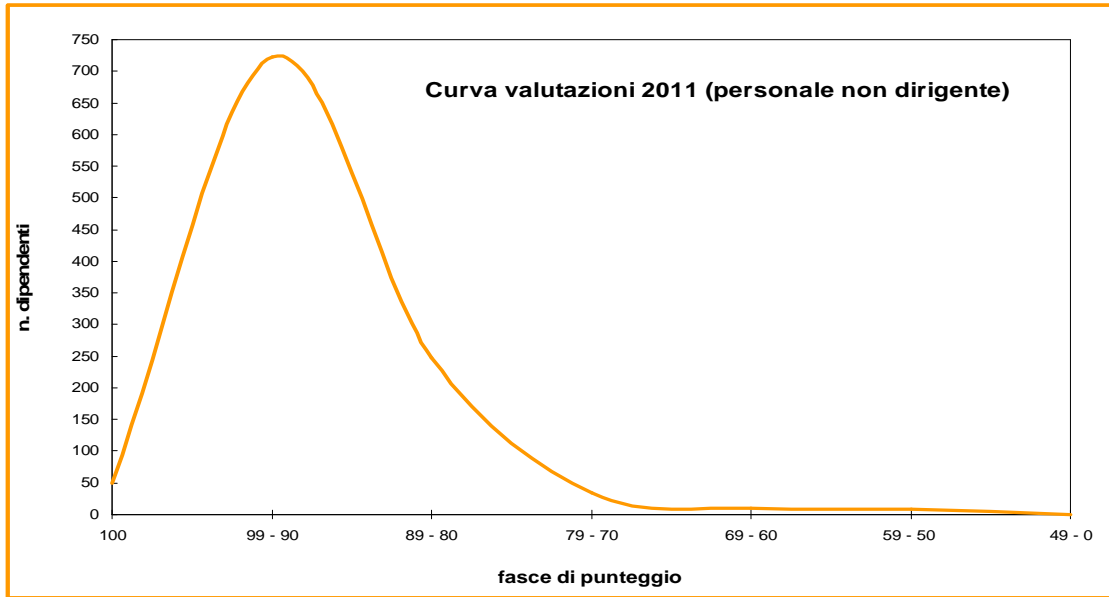
Media Performance su obiettivi annuali posizioni organizzative = 99.6%



8.2 La Performance individuale

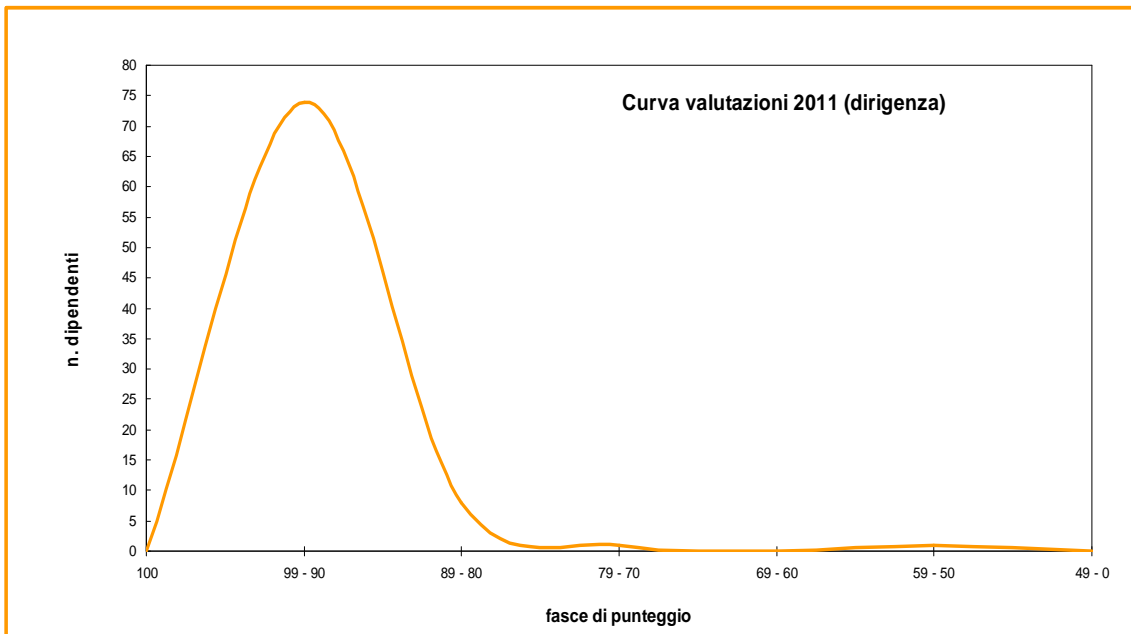
I seguenti grafici illustrano gli esiti del processo di valutazione effettuato sui risultati e sulle prestazioni riferite all'anno 2011 (valutazione obiettivi + valutazione delle competenze e dei comportamenti organizzativi).

Regione Liguria – Relazione sulla Performance 2011



Personale non dirigente

Fasce punteggio	100	99 - 90	89 - 80	79 - 70	69 - 60	59 - 50	49 - 0
Personale valutato	5,4%	69,2%	22,8%	2,0%	0,3%	0,3%	0%



Personale dirigente

Fasce punteggio	100	99 - 90	89 - 80	79 - 70	69 - 60	59 - 50	49 - 0
Personale valutato	0%	88,1%	9,5%	1,2%	0%	1,2%	0%

9. PROSPETTIVE DI SVILUPPO E CRITICITA'

Il percorso di rinnovamento avviato con l'introduzione nell'ordinamento regionale dei principi della riforma del lavoro pubblico richiede un arco di tempo medio/lungo, un monitoraggio costante e periodiche innovazioni e correzioni in base alle criticità che emergono rispetto all'applicazione del nuovo sistema.

Il cambiamento riguarda gli strumenti di programmazione, di gestione e di controllo e, allo stesso tempo, la cultura organizzativa interna delle persone che operano e lavorano nell'organizzazione.

La concreta applicazione del nuovo sistema e gli effetti positivi sull'efficienza e sull'efficacia dell'azione amministrativa dipendono dalle quotidiane scelte gestionali e dai micro comportamenti organizzativi e individuali.

Per questo tutto il processo di gestione del ciclo della performance deve essere accompagnato da interventi formativi e di comunicazione interna finalizzati non solo a migliorare la conoscenza degli strumenti di miglioramento delle attività, ma a condividere i principi alla base della riforma del lavoro pubblico.

Conclusasi la fase di prima sperimentazione del nuovo ciclo della performance, è stata effettuata un'attenta analisi delle criticità emerse nell'applicazione concreta del sistema, anche in relazione alle osservazioni raccolte nell'ambito del confronto con le rappresentanze sindacali e dall'ascolto delle richieste e suggerimenti dei direttori generali, del personale dirigenziale, dei responsabili di posizione organizzativa e del personale delle categorie.

Da tale analisi emergono alcune aree di attenzione sulle quali occorre rafforzare il cambiamento: la cultura organizzativa e della valutazione, l'organizzazione del lavoro all'interno della macchina regionale, la centralità dell'attività di programmazione e la significatività degli indicatori di misurazione, la strumentazione da utilizzare e la gestione delle risorse umane.

Al fine del miglioramento del ciclo di gestione della performance occorre, quindi:

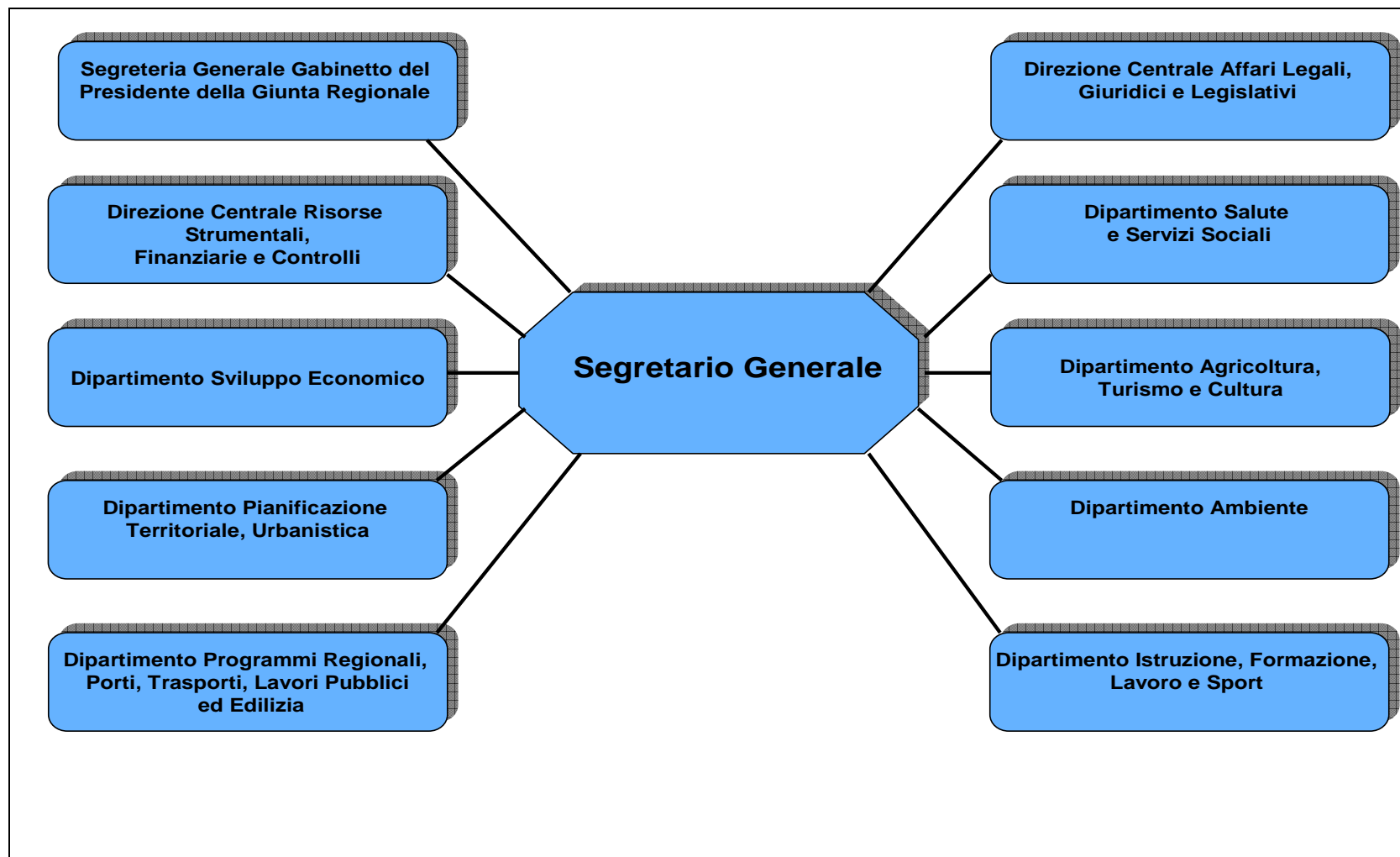
- Promuovere il cambiamento culturale e l'utilizzo degli strumenti manageriali finalizzati ad una corretta misurazione e valutazione delle attività. A tale riguardo è confermato anche per il 2012/2013 il massimo impegno sul piano delle politiche formative e del commitment interno.

Regione Liguria – Relazione sulla Performance 2011

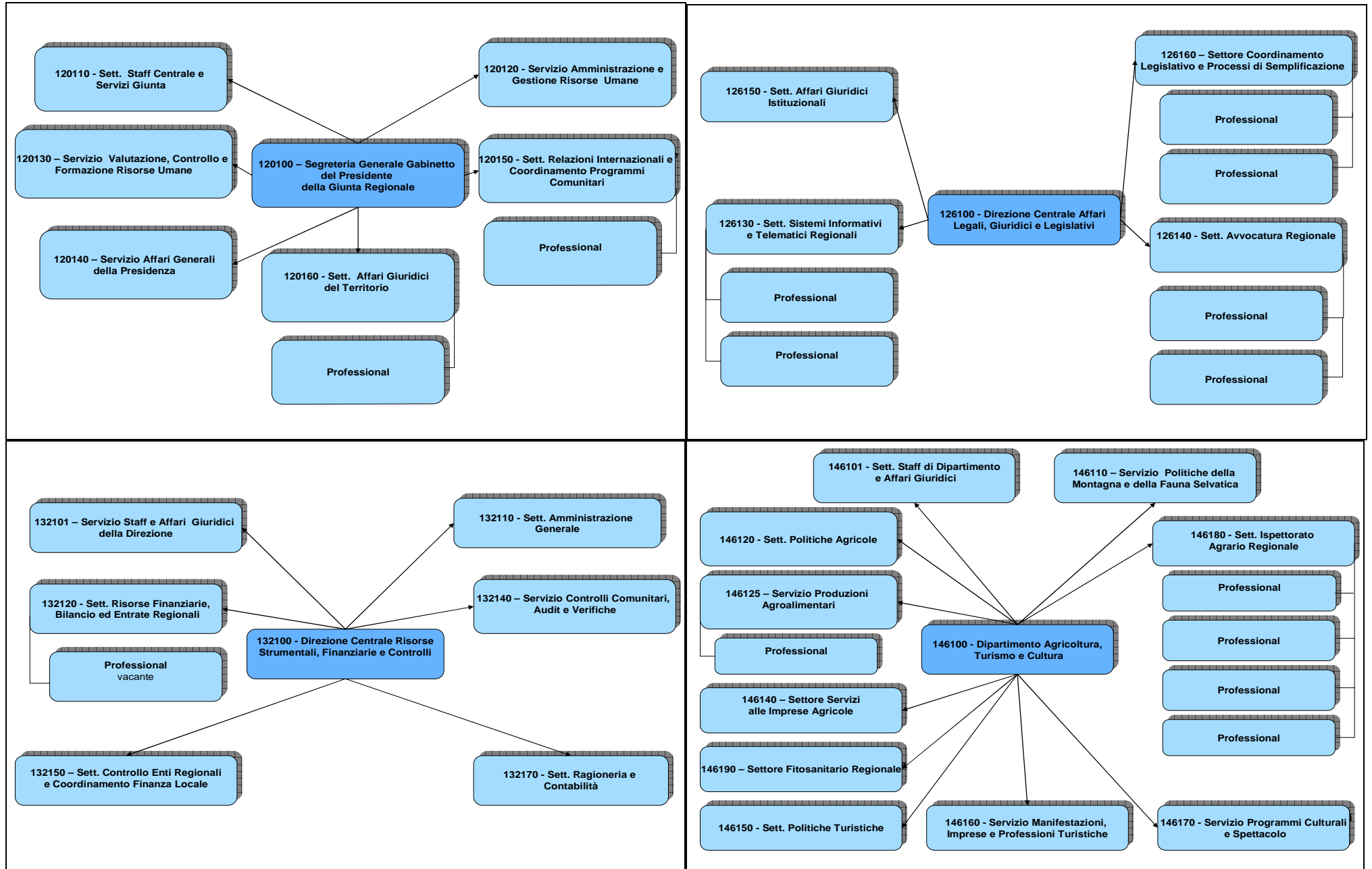
- Garantire una maggiore integrazione del ciclo della performance con la programmazione economico/finanziaria dell'Ente anche con riferimento alle nuove disposizioni in materia di armonizzazione dei bilanci delle Regioni. A titolo sperimentale il nuovo Piano della Performance 2012/2014 è stato predisposto già per missioni e programmi.
- Sviluppare un nuovo sistema informativo, di controllo strategico e di gestione a supporto dell'attività di misurazione e valutazione. In tale direzione nel corso del 2011 è stato attivato un apposito laboratorio sul controllo di gestione ed è stata predisposta una proposta progettuale.
- Integrare gradualmente nel ciclo della performance le attività degli enti e delle agenzie regionali. In questo ambito nel nuovo Piano della Performance 2012/2014 sono già stati inseriti gli obiettivi di tre agenzie regionali.
- Introdurre, tra i parametri di misurazione della performance, indicatori di outcome correlati anche all'impatto delle politiche pubbliche, il confronto con i portatori di interesse (stakeholders) interni ed esterni, indicatori riferibili ad enti analoghi per funzione e tipologia (benchmarking) e l'analisi di gradimento degli utenti (customer satisfaction). Anche per queste tematiche sono previsti appositi interventi formativi negli anni 2012 e 2013.

Appendice

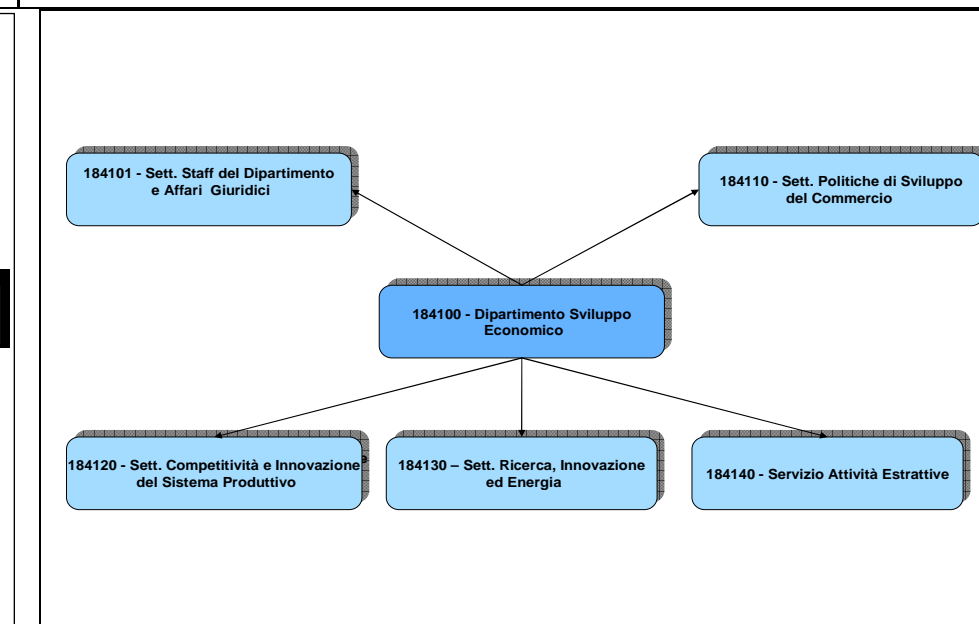
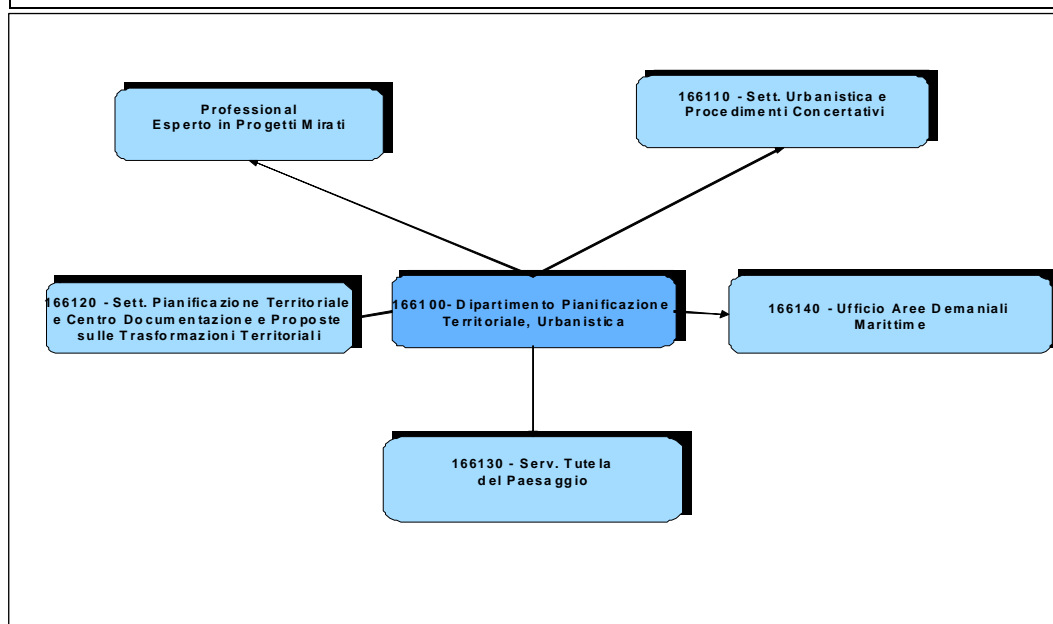
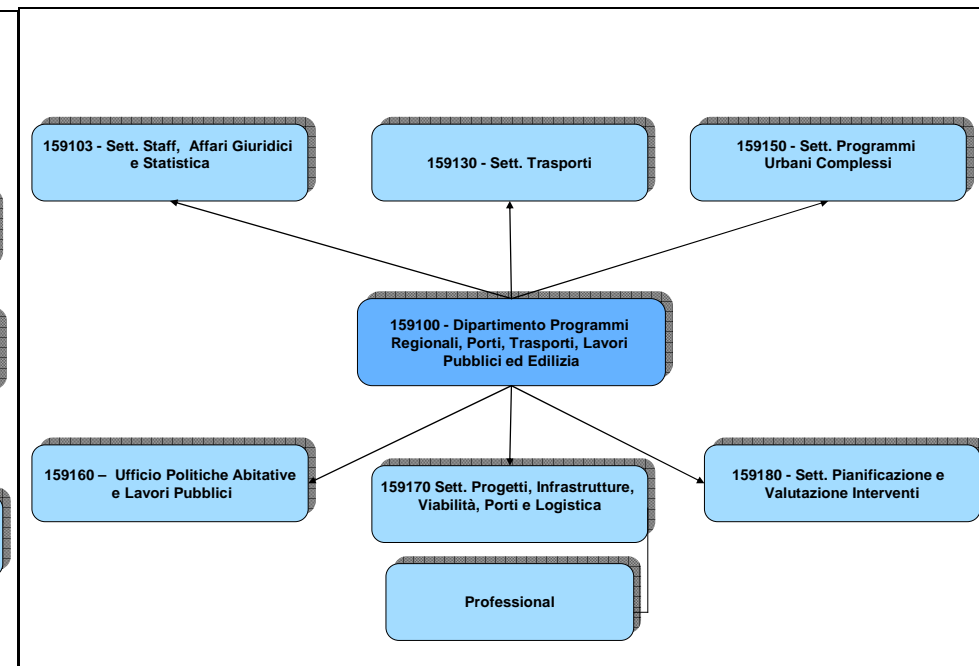
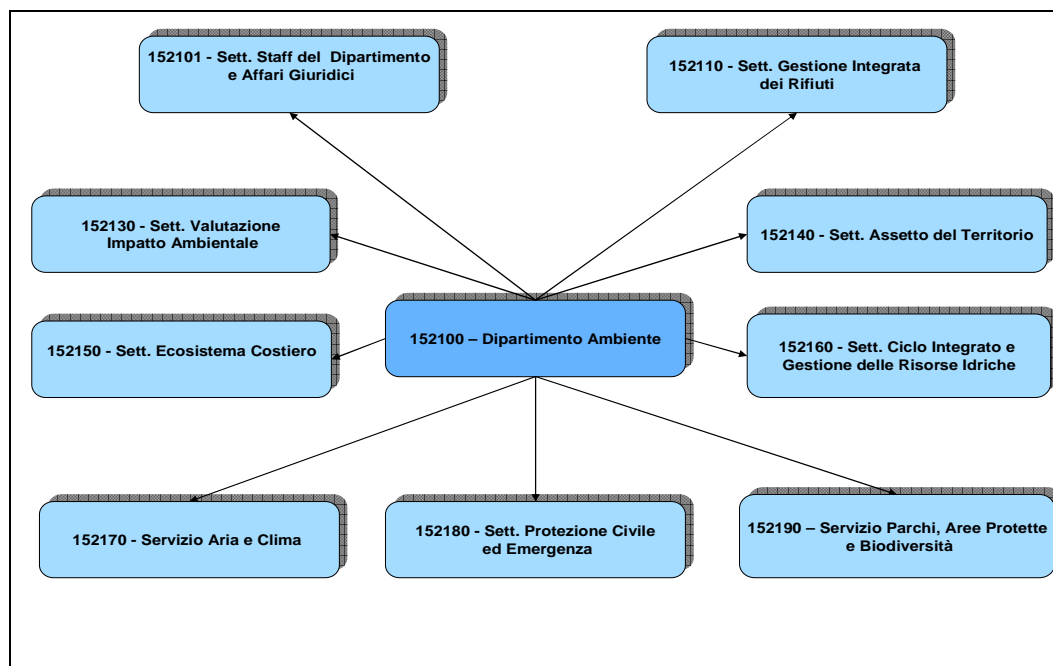
ORGANIGRAMMA STRUTTURE REGIONALI – ANNO 2011



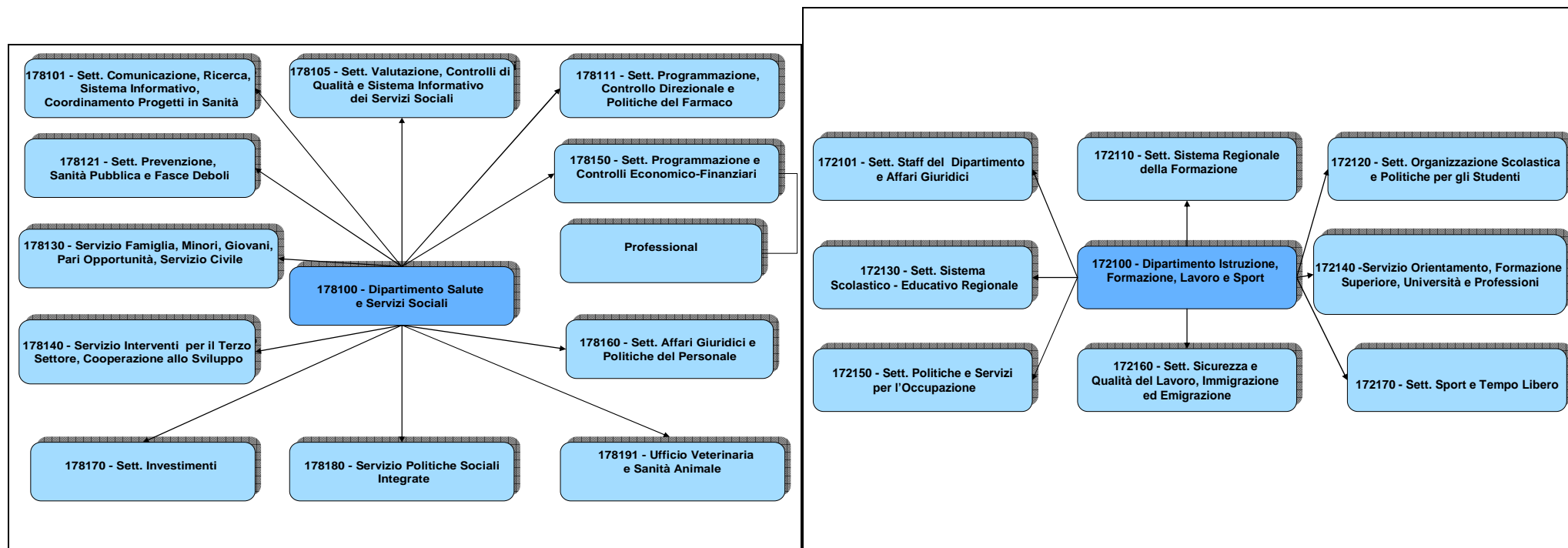
Regione Liguria – Relazione sulla Performance 2011



Regione Liguria – Relazione sulla Performance 2011



Regione Liguria – Relazione sulla Performance 2011



A cura di:

**Segreteria Generale Gabinetto del Presidente della Giunta Regionale
Servizio Valutazione, Controllo e Formazione Risorse Umane**

Luglio 2012