

FluNews

Rapporto Epidemiologico Settimanale

Il presente rapporto integra i risultati di differenti sistemi di sorveglianza delle sindromi influenzali: **InfluNet** il sistema di sorveglianza sentinella basato sulle segnalazioni dei Medici di Medicina Generale e Pediatri di Libera Scelta, **Casi gravi e decessi** basato sul monitoraggio dell'andamento delle forme gravi e complicate di influenza stagionale, **InfluWeb** basato sulla segnalazione dei cittadini e la Sorveglianza Sindromica degli **Accessi ai Pronto Soccorso** basata sul flusso automatico dei dati provenienti dai Pronto Soccorso. La finalità è quella di fornire un quadro quanto più completo possibile sull'andamento delle sindromi influenzali nel periodo epidemico attraverso l'integrazione di diversi sistemi di sorveglianza. Per ulteriori informazioni si rimanda ai siti Internet dedicati:

[InfluNet](#) - [Casi Gravi](#) - [InfluWeb](#) - [Accessi ai Pronto Soccorso](#)

In Evidenza

InfluNet

- ◆ Con la diciassettesima settimana è terminata la sorveglianza delle sindromi influenzali InfluNet.
- ◆ In questa settimana sono stati segnalati circa 33.000 nuovi casi di sindrome influenzale per un totale, dall'inizio della sorveglianza, di 4.542.000 casi.

Casi gravi e decessi

- ◆ Dall'inizio della sorveglianza sono stati segnalati 93 casi gravi e severi di influenza confermata, 16 dei quali sono deceduti.
- ◆ L'80% dei casi gravi ed l'87% dei decessi presentava almeno una patologia cronica pre-esistente.

InfluWeb

- ◆ L'incidenza totale delle sindromi influenzali è scesa sotto la soglia epidemica e si attesta a circa 0.5 casi per mille partecipanti.
- ◆ Solo 5% dei casi di sindrome influenzale ha dichiarato di essere stato assente da scuola o dal posto di lavoro per più di un giorno.

Accesso ai Pronto Soccorso

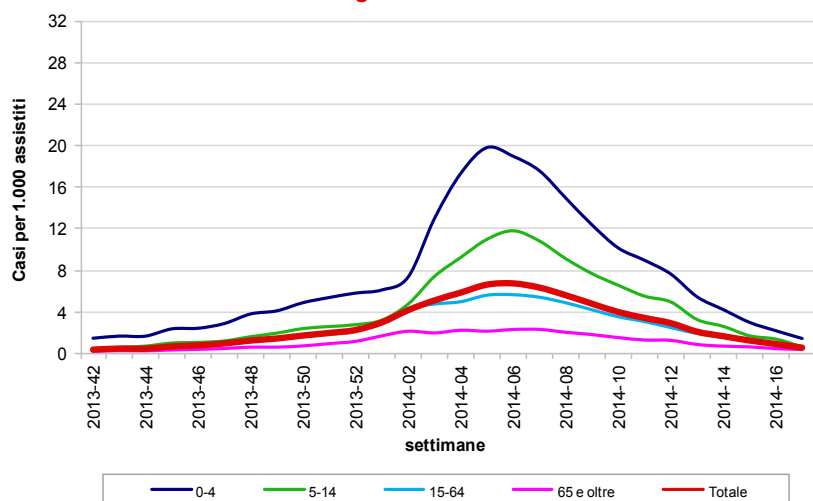
- ◆ In questa settimana, il 9,3% di tutte le persone che si sono rivolte ai Pronto soccorso è stato visitato per una sindrome respiratoria.
- ◆ Il numero degli accessi per sindrome respiratoria è in decremento.
- ◆ L'analisi degli accessi, sia totali che divisi per fascia di età, non hanno evidenziato superamenti delle soglie di allerta.

InfluNet: Sistema di Sorveglianza Sentinella delle Sindromi Influenzali

Il sistema di sorveglianza InfluNet permette di stimare la settimana di inizio, la durata e l'intensità dell'epidemia influenzale

Incidenza della Sindrome Influenzale per classe di età

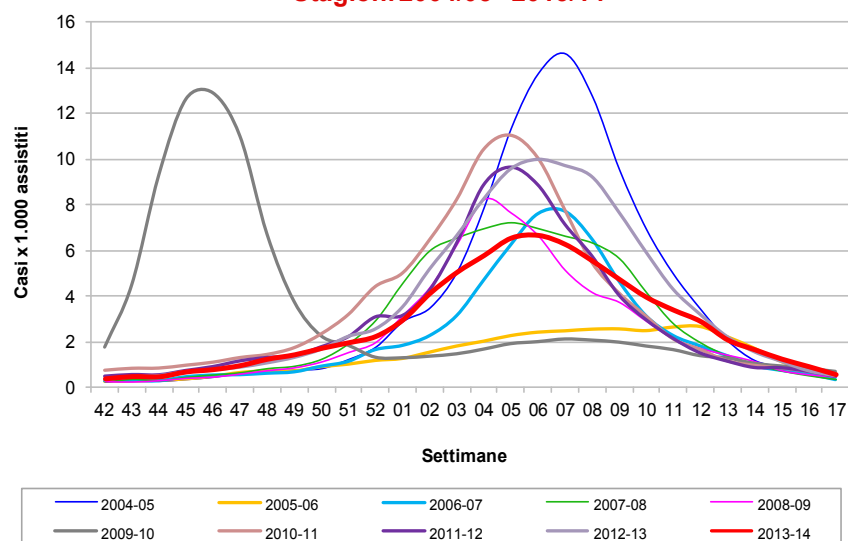
Incidenza delle sindromi influenzali in Italia per classi di età. Stagione 2013 - 2014



L'attività dei virus influenzali è ai livelli di base. In tutte le Regioni italiane non sono stati isolati virus influenzali. Il picco epidemico è stato raggiunto nella sesta settimana con un livello di incidenza pari a 6,7 casi per mille assistiti. Il numero di casi stimati in questa settimana è pari a circa 33.000, per un totale, dall'inizio della sorveglianza, di circa 4.542.000 casi.

Incidenza della Sindrome Influenzale per stagione influenzale

Incidenza delle sindromi influenzali (ILI) in Italia. Stagioni 2004/05 - 2013/14



Il picco epidemico raggiunto nella stagione è inferiore a quello osservato nella maggior parte delle precedenti stagioni influenzali, tuttavia si osserva una maggiore durata del periodo epidemico. Il basso livello di incidenza raggiunto è dovuto principalmente al ridotto numero di casi osservati nella classe di età pediatrica rispetto alle precedenti stagioni influenzali.

Monitoraggio dell'andamento delle forme gravi e complicate di influenza

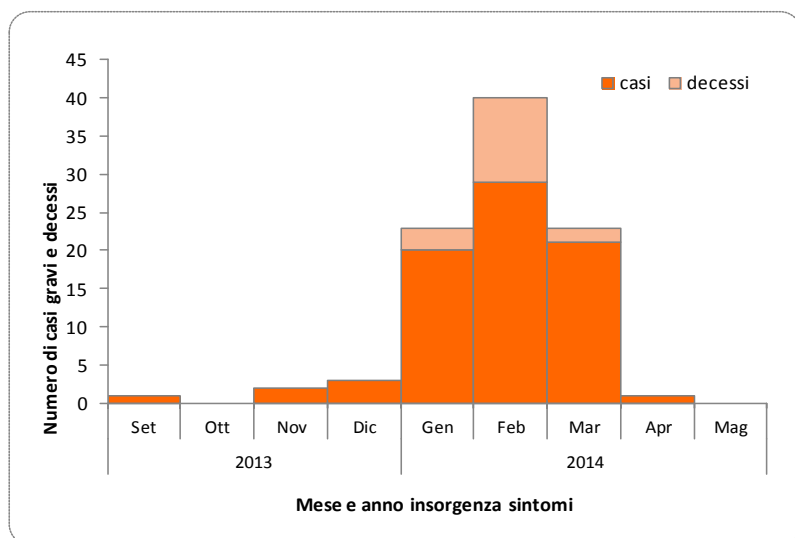
Il sistema di sistema permette di descrivere l'epidemiologia delle forme gravi e complicate di influenza confermata

Forme gravi e complicate di influenza e decessi per regione

Regione	Casi	Decessi
Piemonte	7	0
Lombardia	6	2
P.A. Bolzano	6	1
P.A. Trento	20	5
Veneto	10	3
Liguria	3	0
Emilia-Romagna	16	3
Toscana	1	0
Lazio	3	0
Campania	0	1
Puglia	4	0
Calabria	0	1
Sicilia	1	0
Totale	77	16

Dall'inizio della sorveglianza sono 93 i casi gravi di influenza confermata, 16 dei quali deceduti, riportati al sistema di sorveglianza da 13 Regioni e Province Autonome. L'80% (62/77) dei casi gravi segnalati presentava almeno una patologia cronica pre-esistente. Dei 16 casi deceduti 14 presentavano condizioni di rischio pre-esistenti (9 di età ≥ 65 anni e 5 di età <64 anni, di cui una puerpera di 28 anni). In 2 casi non erano presenti o non erano note condizioni di rischio (un ragazzo di 13 ed un soggetto di 59 anni). È stato segnalato anche un caso grave in una donna al 6° mese di gravidanza.

Distribuzione dei casi gravi e dei decessi da influenza confermata per mese insorgenza sintomi



Nella maggior parte dei casi gravi è stato isolato il virus A/H1N1pdm (48%), seguito dal virus A/H3N2 (26%), da virus A/H1N1 (14%), da virus A-non tipizzati o B (12%). Nel 69% dei decessi è stato isolato il virus A/H1N1pdm. L'andamento dei casi è inferiore rispetto a quanto osservato nello stesso periodo delle precedenti stagioni influenzali (dal 2009/2010).

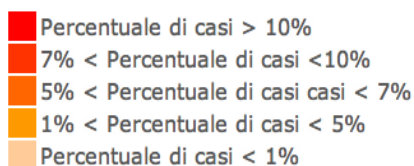
InfluWeb: Sistema di Sorveglianza via Web delle Sindromi Influenzali

Il sistema di sorveglianza InfluWeb permette di rappresentare la distribuzione geografica dell'epidemia influenzale basata sulle segnalazioni spontanee dei cittadini.

Distribuzione dei casi di Sindromi Influenzali per provincia



La mappa riporta la distribuzione geografica dei casi di sindrome influenzale tra i partecipanti alla sorveglianza InfluWeb nell'ultima settimana di attività per questa stagione influenzale (quindicesima settimana del 2014).

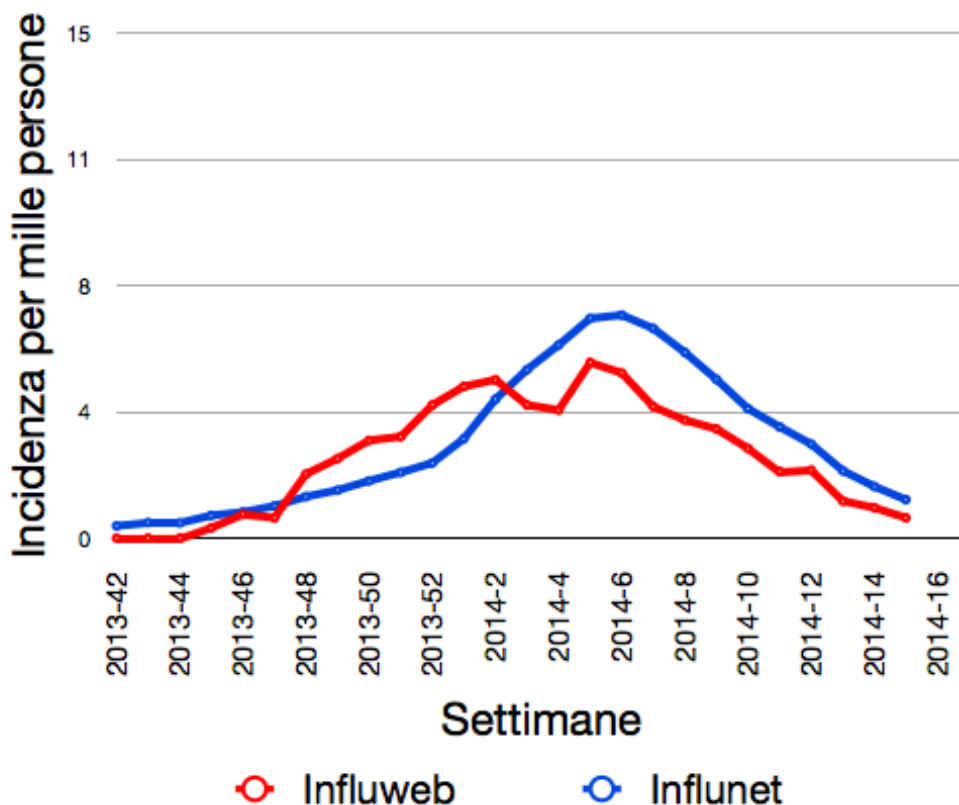


Distribuzione geografica dei partecipanti



La mappa mostra la distribuzione geografica dei partecipanti che hanno riportato il proprio stato di salute nella quindicesima settimana del 2014. La gran parte della partecipazione, comunque molto ridotta in queste ultime settimane, è stata osservata in Piemonte. I partecipanti a InfluWeb sono soprattutto adulti tra i 25 e i 65 anni, con un impiego a tempo pieno e un livello di istruzione medio - alto. La maggior parte dei volontari è di sesso maschile e non fuma. Solo il 14% riferisce di essersi vaccinato. Nella quindicesima settimana del 2014, il 5% dei casi di sindrome influenzale ha dichiarato di essere stato assente da scuola o dal posto di lavoro per più di un giorno.

Incidenza totale della sindrome influenzale rilevata dalle Sorveglianze InFluWeb e InFluNet



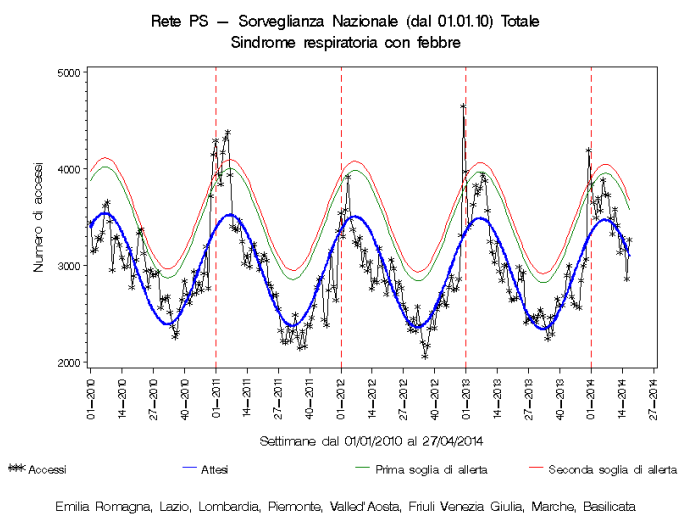
L'andamento delle sindromi influenzali rilevato sia da InFluWeb che da InFluNet conferma, anche per questa settimana, un calo dell'incidenza. Tuttavia, va considerato che i risultati della sorveglianza InFluWeb corrispondono allo stato di salute riportato spontaneamente dai partecipanti e, pertanto, non possono essere considerati rappresentativi dell'intera popolazione italiana.



Sistema di Sorveglianza Sindromica degli Accessi ai Pronto Soccorso

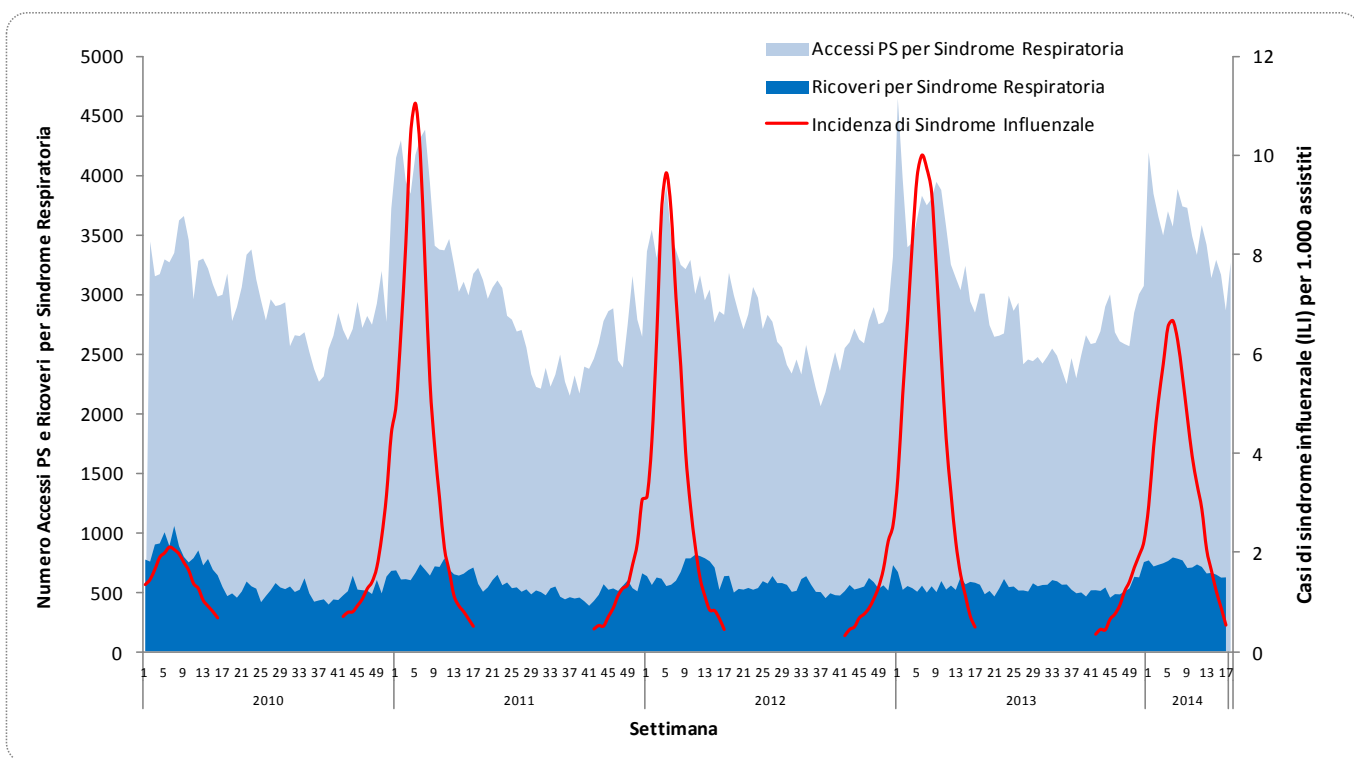
Il sistema di sorveglianza sindromica degli accessi ai Pronto soccorso segue l'andamento di diverse sindromi tra cui anche quella "Respiratoria con febbre", garantendo la disponibilità tempestiva dei dati.

Accessi ai PS per Sindrome Respiratoria per settimana



Durante la diciassettesima settimana del 2014, in totale, sono stati registrati 35.189 accessi al pronto soccorso e 5.458 ricoveri per tutte le sindromi in sorveglianza. Nello specifico, il 9,3% di tutte le persone che si sono rivolte al pronto soccorso è stato visitato per una sindrome respiratoria con febbre. Di questi, il 19,1% è stato ricoverato. Il numero totale di accessi per questa sindrome è decrescente e, in questa settimana, non è stata superata alcuna soglia di allerta; nello specifico, anche l'analisi per fascia di età non ha evidenziato superamenti delle soglie di allerta.

Incidenza delle Sindromi Influenzali, Accessi ai PS e Ricoveri per Sindrome Respiratoria per settimana



Principi metodologici

InfluNet

La sorveglianza sentinella della sindrome influenzale INFLUNET è coordinata dall'Istituto Superiore di Sanità (ISS), in collaborazione con il Centro Interuniversitario per la Ricerca sull'Influenza (CIRI) di Genova e il sostegno del Ministero della Salute. È un sistema di sorveglianza sentinella basato su una rete di Medici di medicina generale e Pediatri di libera scelta rappresentativi di tutte le Regioni italiane. I medici partecipanti condividono un protocollo operativo comune. Ogni anno partecipano circa 1.000 medici e pediatri, per una copertura di almeno il 2% della popolazione italiana. L'Iss provvede a elaborare i dati, inseriti in un sito Internet appositamente predisposto, e a produrre un rapporto settimanale. Attraverso l'utilizzo dei dati è possibile stimare l'incidenza settimanale della sindrome influenzale durante la stagione invernale in modo da valutare durata e intensità dell'epidemia.

Casi gravi e decessi

Dalla stagione pandemica 2009/2010 è attivo in Italia il monitoraggio dell'andamento delle forme gravi e complicate di influenza stagionale (introdotto con Circolare del 19 novembre 2009 e successive integrazioni con Circolari del 26 novembre 2009, del 27 gennaio 2011, del 7 dicembre 2011, 16 gennaio 2013 e 16 gennaio 2014). Secondo quanto previsto dalla circolare del ministero della Salute, le Regioni e Province autonome sono tenute a segnalare al ministero ed al CNEPS dell'ISS i casi gravi e complicati di influenza, le cui condizioni prevedano il ricovero in Unità di terapia intensiva (UTI) e/o, il ricorso alla terapia in ECMO. Questa sorveglianza si prefigge di raccogliere da Regioni e Province autonome informazioni sulle forme gravi e ai decessi per meglio conoscere l'epidemiologia delle forme gravi nel Paese anche in termini di possibili fattori di rischio e cambiamenti nel corso dell'epidemia.

InfluWeb

Il Sistema di Sorveglianza InflWeb è un sistema di rilevazione della sindrome influenzale che si avvale dell'uso di una piattaforma Web (inflweb.it) in grado di raccogliere dati da cittadini volontari su tutto il territorio italiano. La sorveglianza raccoglie informazioni presenza sindrome influenzale tra i partecipanti. Tramite questa sorveglianza è possibile rilevare casi di sindrome influenzale anche tra coloro che non si rivolgono al Servizio sanitario nazionale. I dati vengono elaborati e viene prodotto un rapporto settimanale. I risultati della sorveglianza sono espressi come percentuale di casi osservati tra i volontari attivi nell'ultima settimana e indicano sempre i nuovi casi insorti durante la settimana di riferimento e sono visualizzati su una mappa con dettaglio provinciale. Per validare i risultati della sorveglianza InflWeb il dato di incidenza viene messo a confronto con quello fornito dalla sorveglianza InfluNet.

Accesso ai Pronto Soccorso

Il sistema di Sorveglianza Sindromica degli accessi ai Pronto Soccorso (PS) si basa sulla trasmissione settimanale automatizzata dei dati relativi al totale degli accessi ai PS individuati dagli assessorati regionali alla Sanità su specifica richiesta del Ministero della Salute. Sulla base dei dati storici viene stimata con un modello statistico di regressione una linea di base che rappresenta il numero di accessi attesi e due soglie di allerta. Ogni settimana i dati raccolti vengono confrontati con la linea di base calcolata dal modello, che permette di valutare l'andamento e l'eventuale superamento delle soglie di allerta. Complessivamente hanno aderito alla rete di Sorveglianza 10 Regioni e PA (Emilia-Romagna, Lazio, Lombardia, Piemonte, Valle d'Aosta, Friuli V.G., Marche, Campania, Basilicata e Sici-