

Nascere oggi in Italia: luci e ombre

Mario De Curtis

Convegno:

I Gemelli in Età Pediatrica: Epigenetica, Epidemiologia e Clinica

Roma, 4-5 Ottobre 2013

mario.decurtis@uniroma1.it

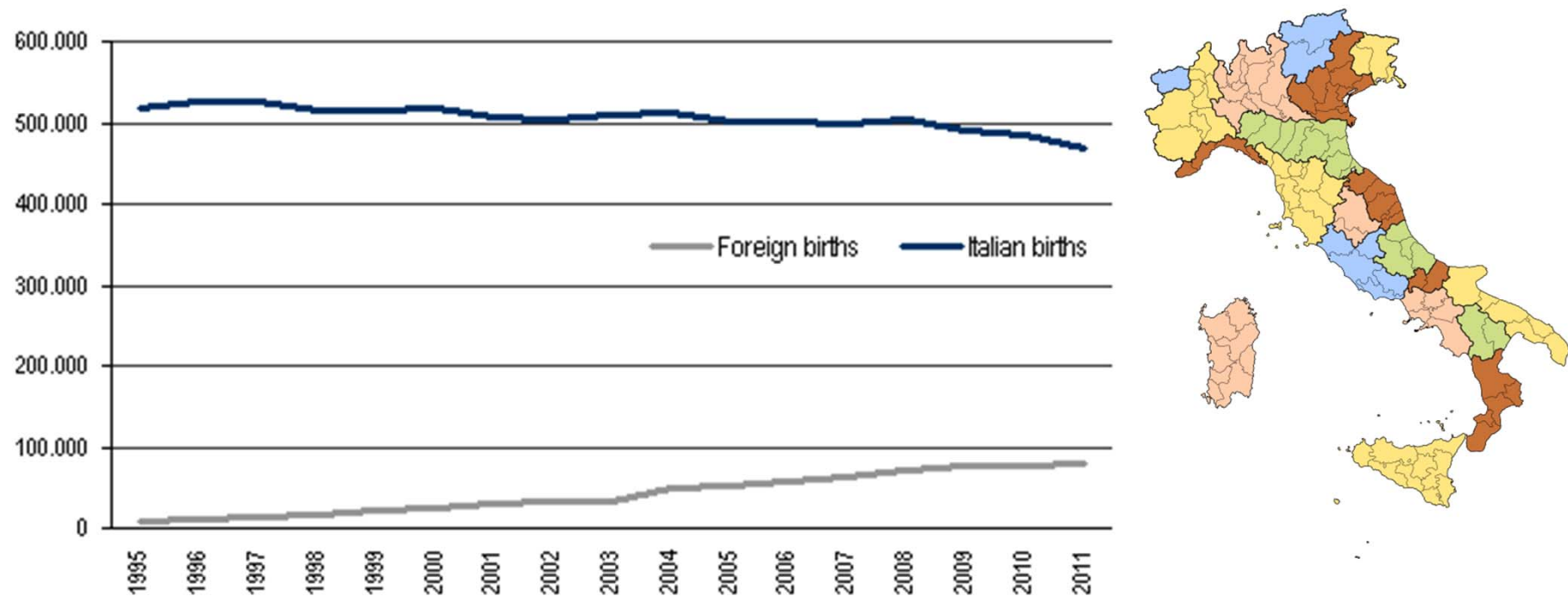
- **Cambiamenti demografici**
- **Miglioramento della sopravvivenza neonatale ed infantile**
- **Problemi attuali** (problemi sociali, piccole maternità, elevato numero di parti cesarei,..)
- **Neonati di peso molto basso alla nascita**

Nati nel 2012 in differenti aree geografiche vs. 2011

Ripartizioni geografiche	Nati vivi				Tasso di natalità
	2012	Variazione sul 2011		di cui: % stranieri	
		Val. assoluti	%		
Nord-ovest	141.625	-2.912	-2,0	21,3	9,0
Nord-est	104.131	-2.216	-2,1	21,7	9,1
Centro	104.951	-2.646	-2,5	17,1	9,0
Sud	124.721	-3.221	-2,5	4,9	8,9
Isole	58.758	-1.404	-2,3	4,5	8,9
Italia	534.186	-12.399	-2,3	14,9	9,0

Nel 2012 circa 12.000 in meno rispetto al 2011 (-2,3%) e circa 42.000 in meno rispetto al 2008 (-7,4 %)

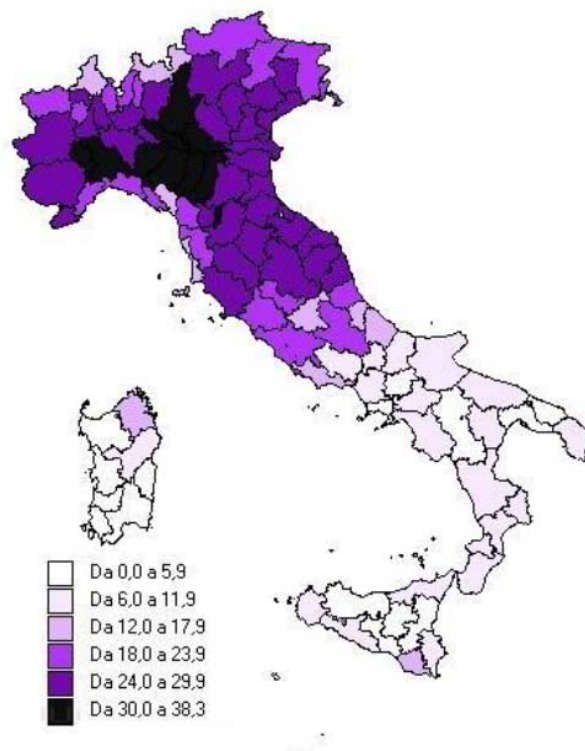
Nati da donne italiane e straniere (popolazione residente in Italia. 1995-2011, valori assoluti)



546,607 nati nel 2011: 440.632 da genitori Italiani e 105.975 da almeno un genitore straniero

Il numero medio di figli per donna si sta riducendo fino ad un valore di 1.39 nel 2011 (1.3 figli per le donne Italiane e 2.04 per le donne straniere).

Bambini nati da almeno un genitore straniero, 2011



In media nel Nord Italia più di 1 neonato su 4 ha un genitore straniero, nel centro più di 1 su 5 e nel Sud Italia e nelle isole 1 su 14.

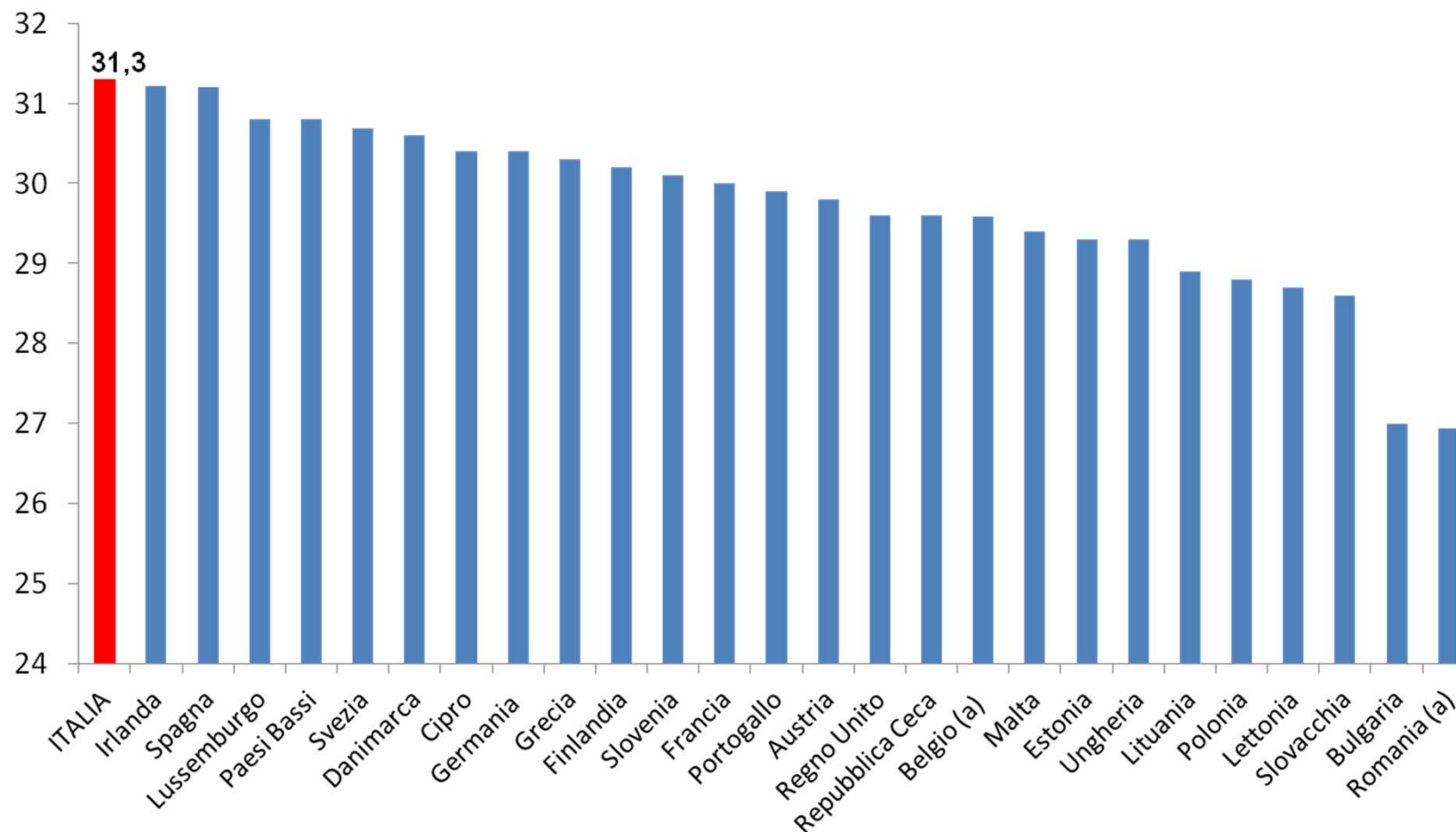
Emilia-Romagna: 31%, Lombardia: 28% (Mantova 35.9%), Toscana (Prato: 38.3%), Marche: 25%, Umbria: 26%

Valori assoluti e percentuali dei nati da madri straniere

Countries of citizenship (a)	Both parents foreign	
	Absolute values	% foreign births
Romania	14,408	19.1
Morocco	12,103	16.1
Albania	8,817	11.7
China, Pop. Rep.	5,079	6.7
India	2,536	3.4
Bangladesh	2,241	3.0
Tunisia	2,116	2.8

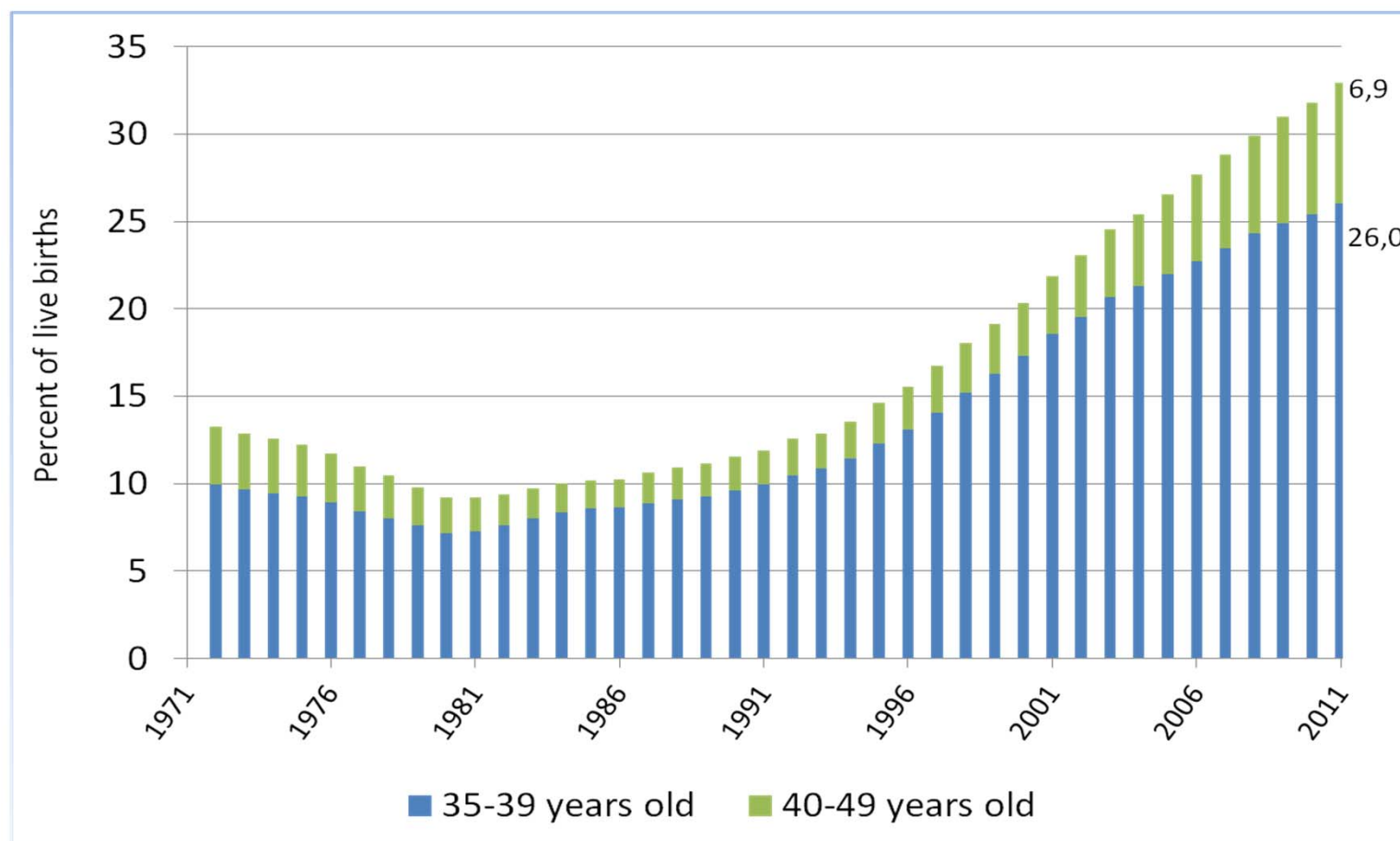


Età media delle donne al momento del parto nei Paesi dell'Unione Europea

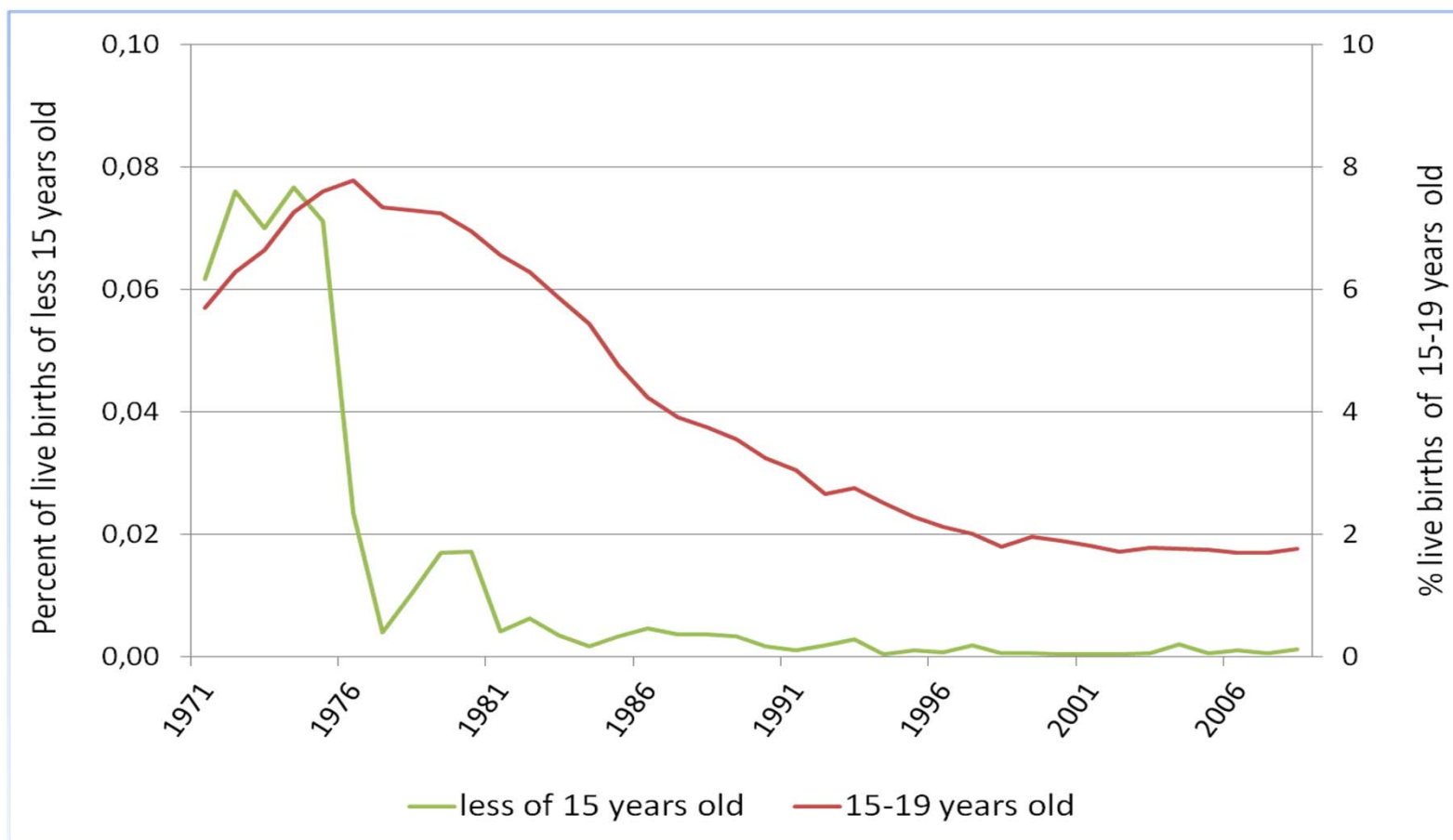


L'età media al momento del parto delle donne italiane e straniere è rispettivamente di 32.6 e 29,3 anni

% di nascite da madri con >34 anni di età, Italia 1971-2011



% di nascite da madri adolescenti, Italia 1971-2008

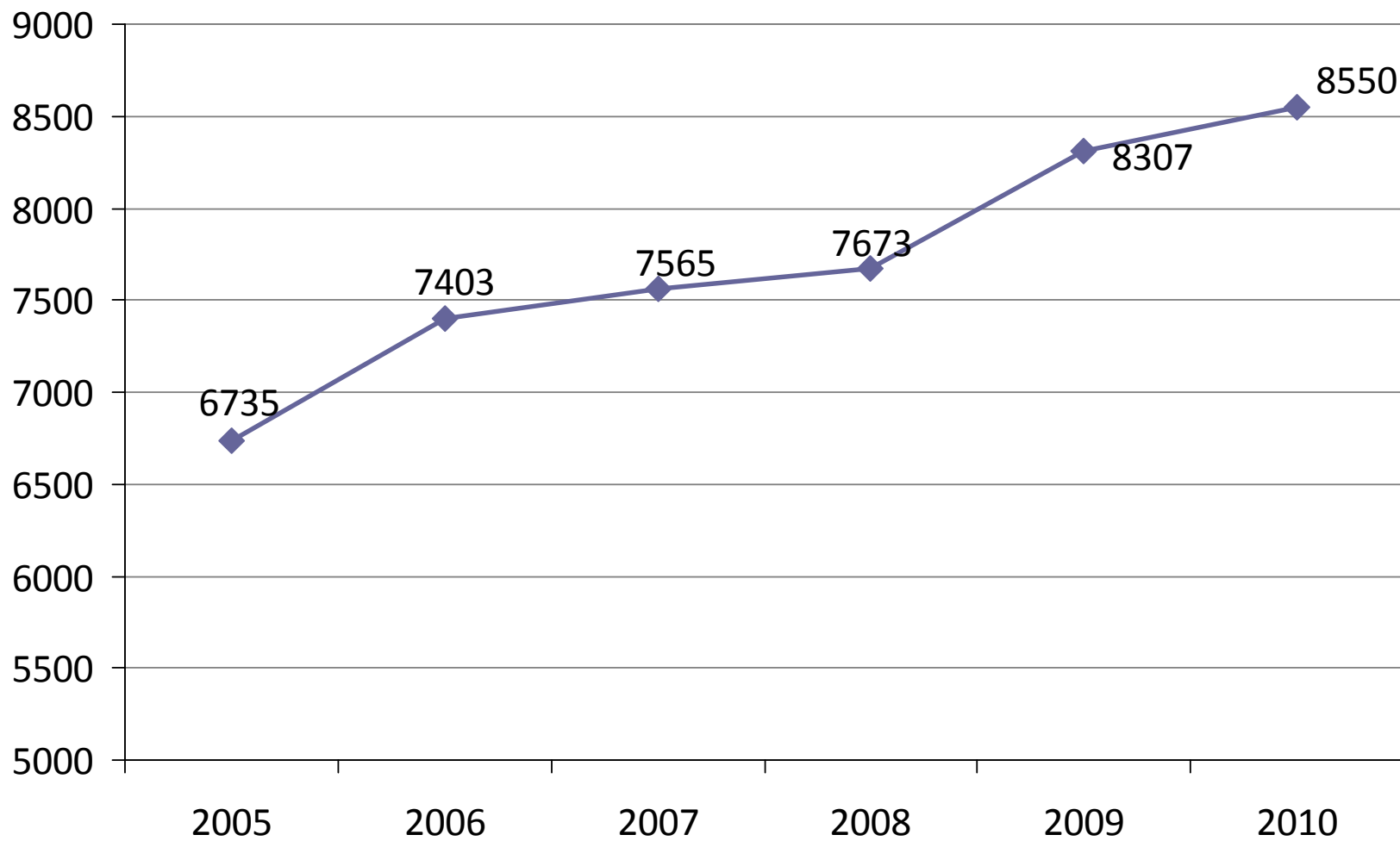


Gravidanze Gemellari

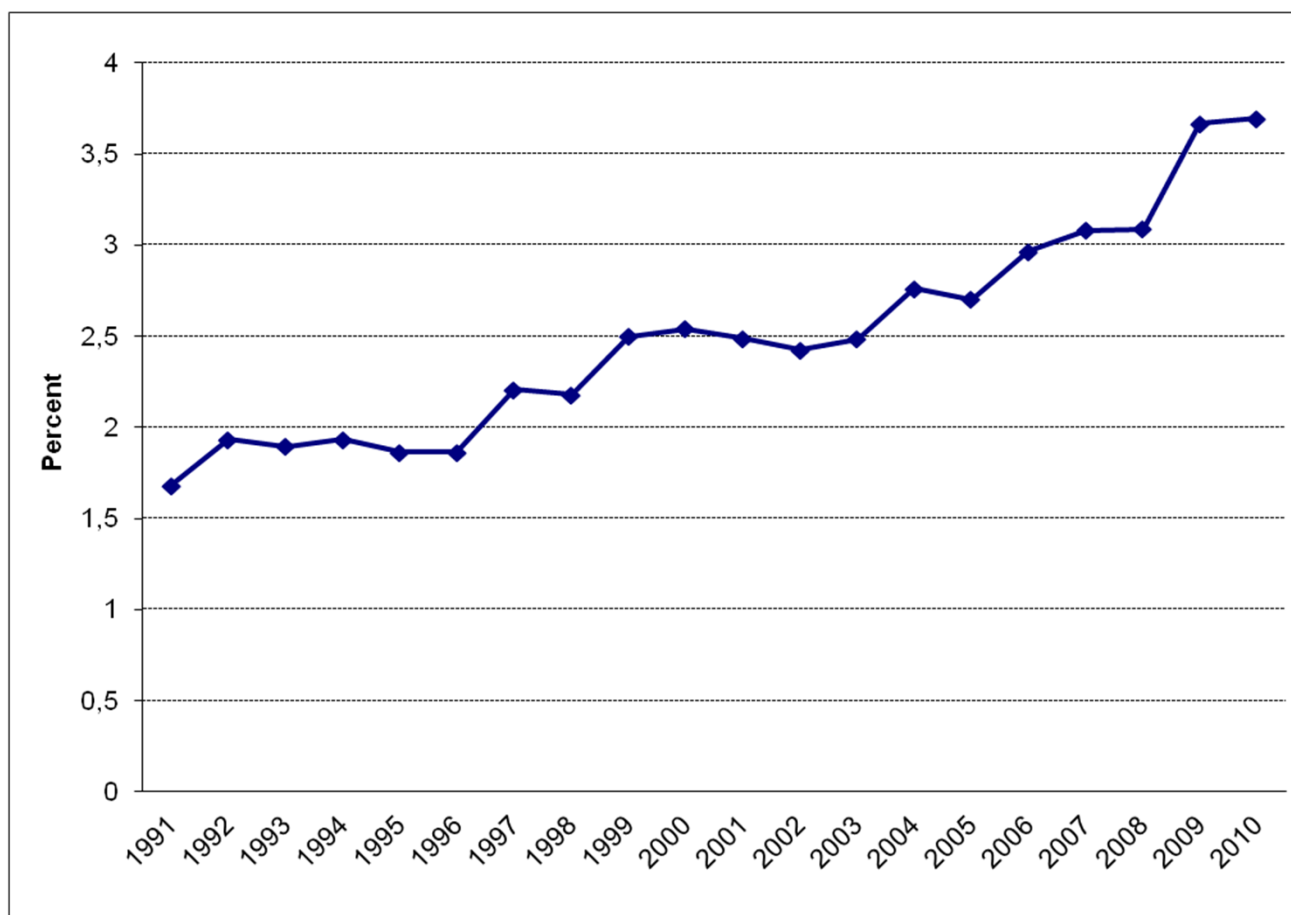




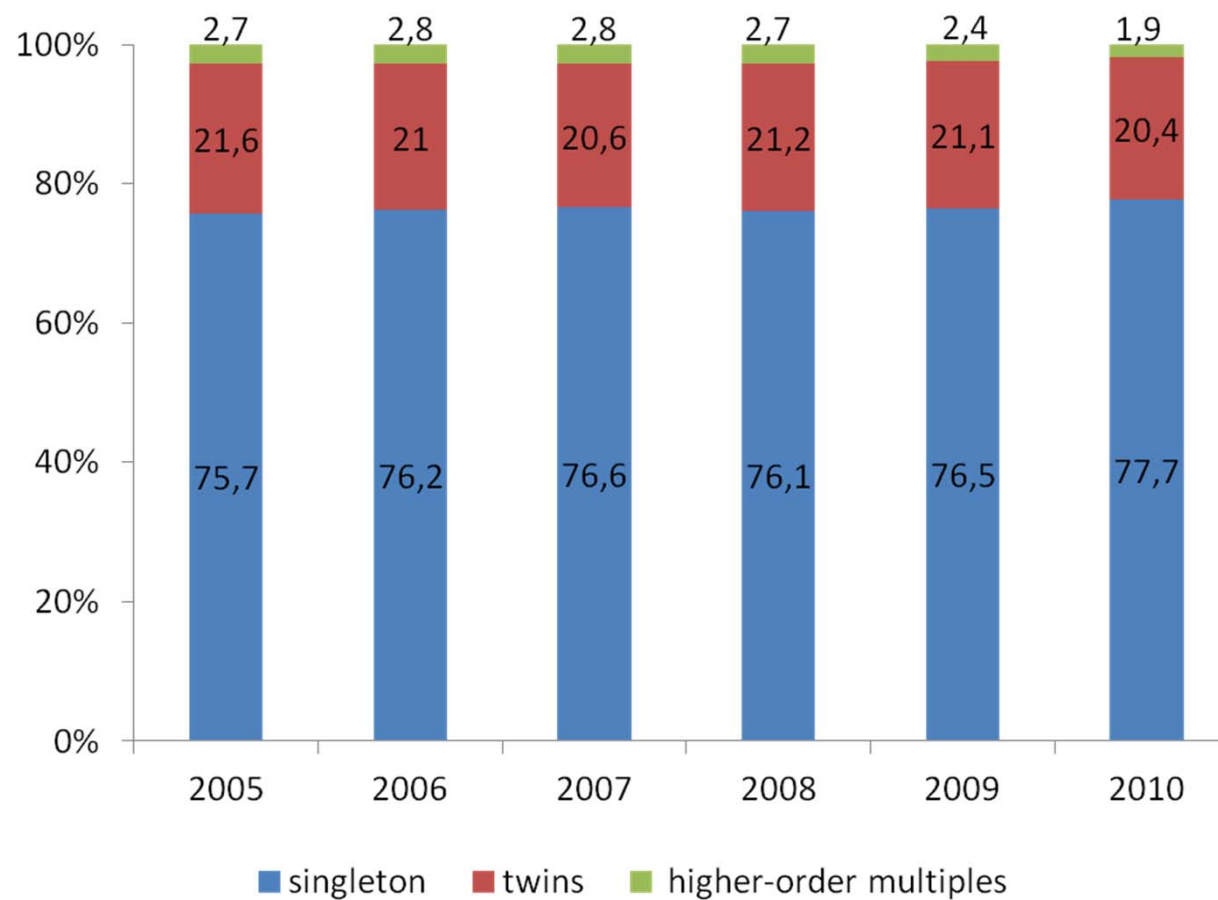
Parti plurimi in Italia



Nati da gravidanze multiple, Lazio, 1991-2010



Nascite da gravidanze medicalmente assistite, Italia 2005 - 2010



Contributo delle nascite gemellari sul totale delle nascite per età gestazionale. Lazio, 2007-2008

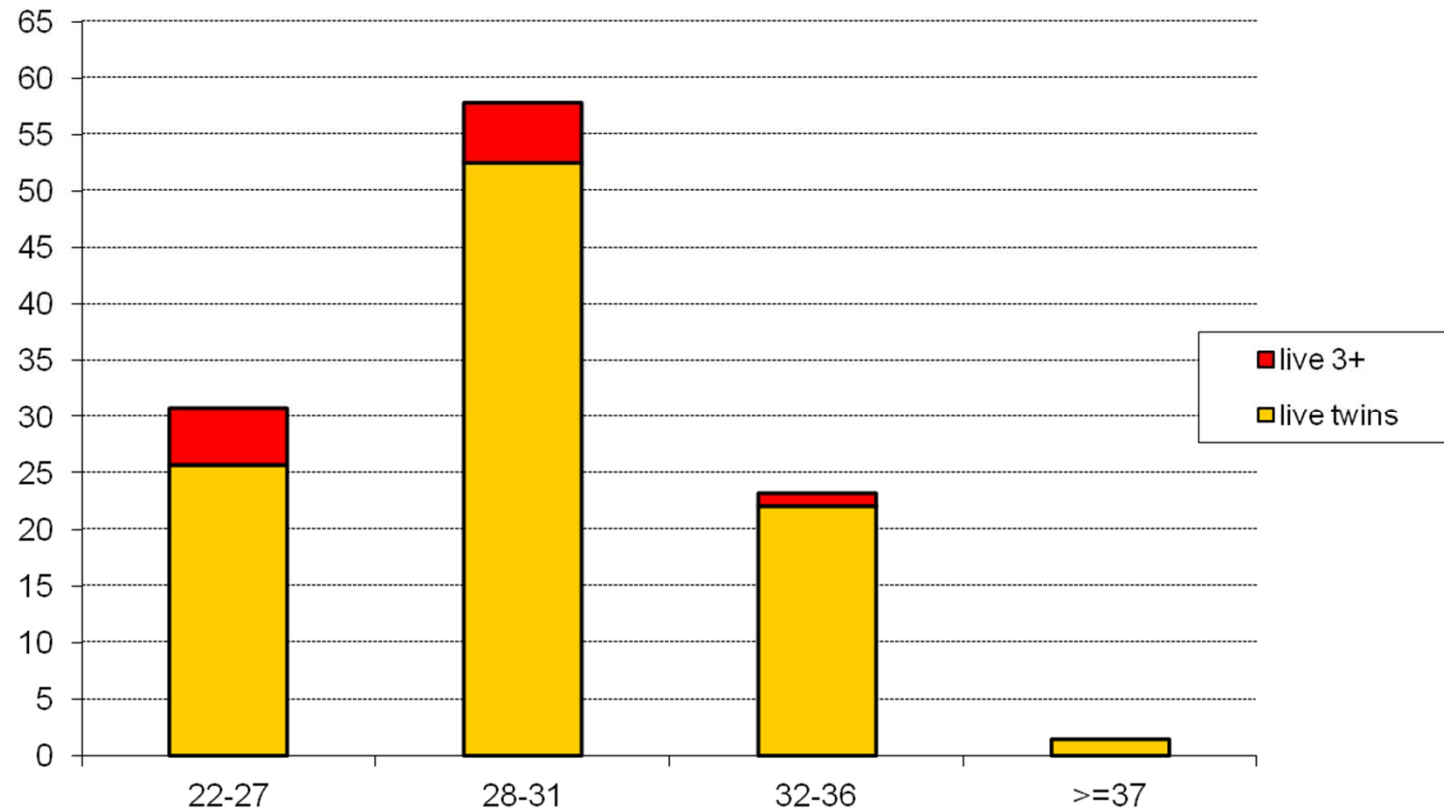
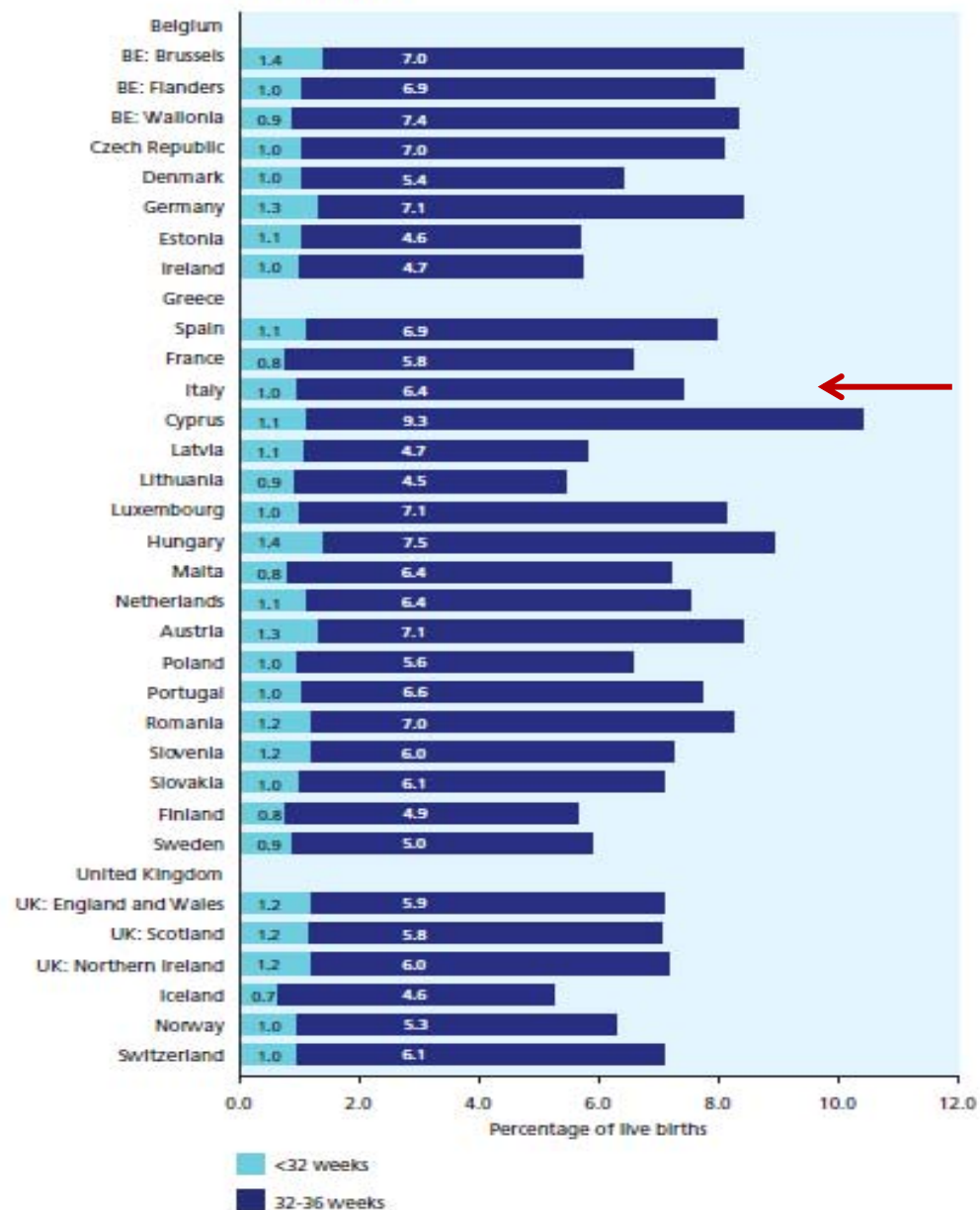


Figure 7.14 Percentage of live births with a gestational age <32 weeks and between 32-36 weeks in 2010



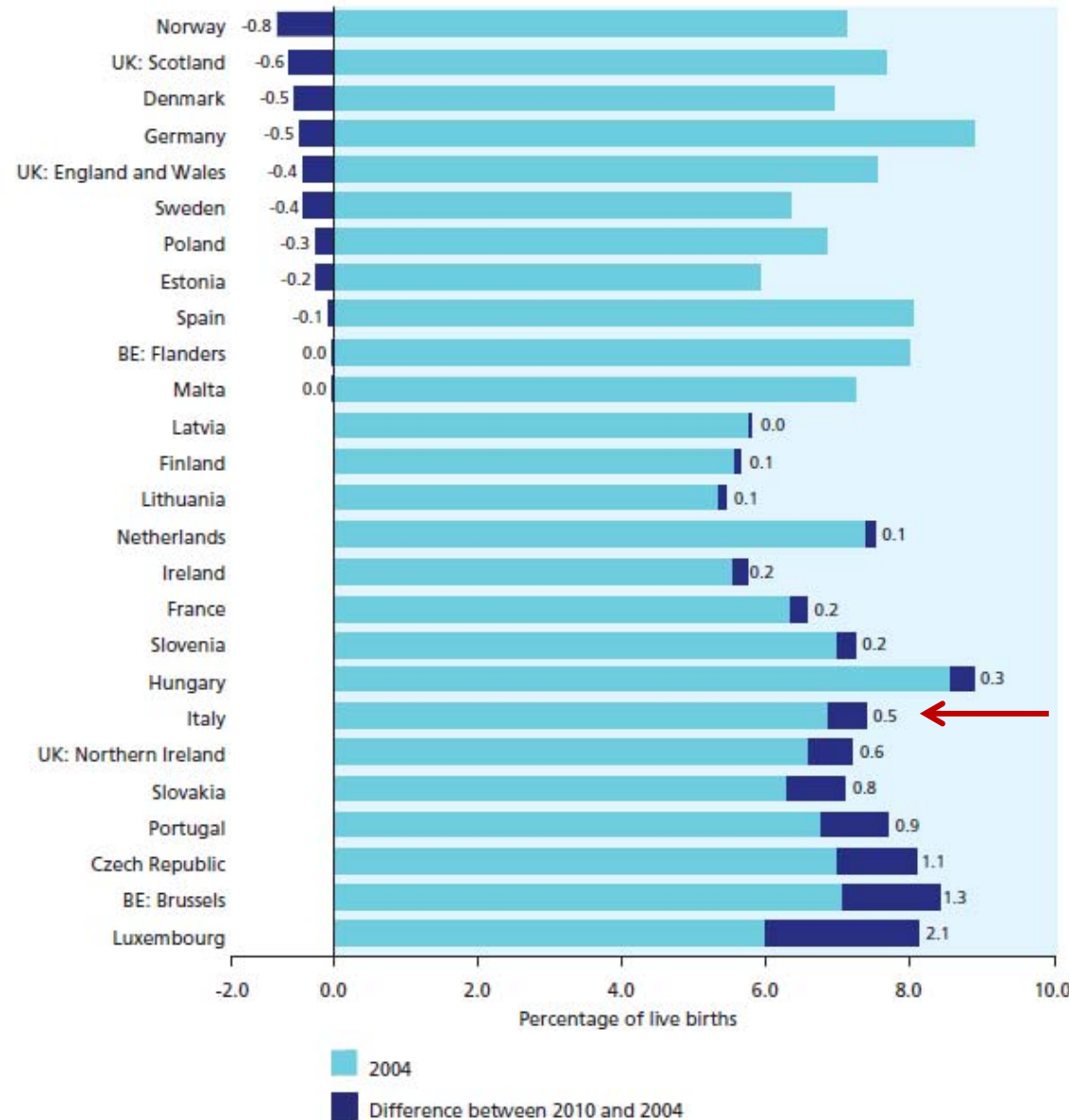
EUROPEAN PERINATAL HEALTH REPORT

Salute e cura delle donne in gravidanza e dei bambini in Europa nel 2010

www.europeristat.com



Figure 7.15 Percentage of preterm live births in 2004 and difference between 2010 and 2004



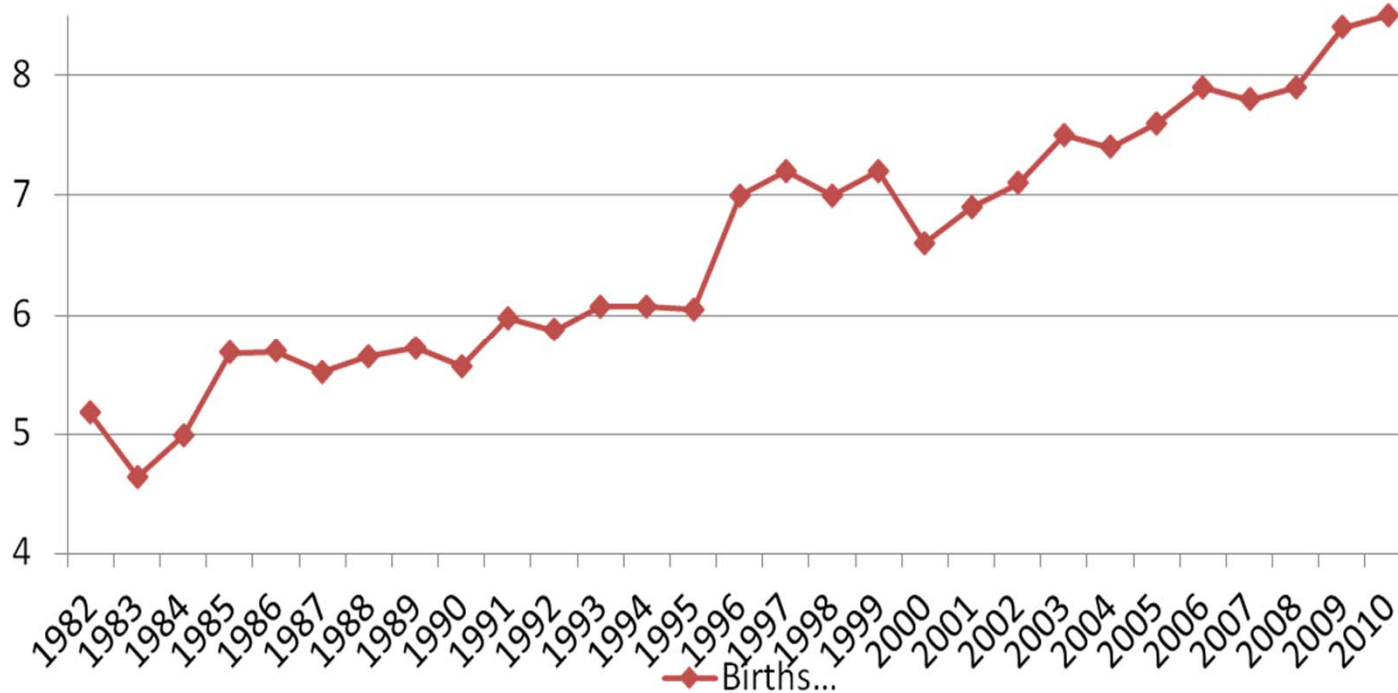
EUROPEAN PERINATAL HEALTH REPORT

Salute e cura delle donne in gravidanza e dei bambini in Europa nel 2010

www.europeristat.com

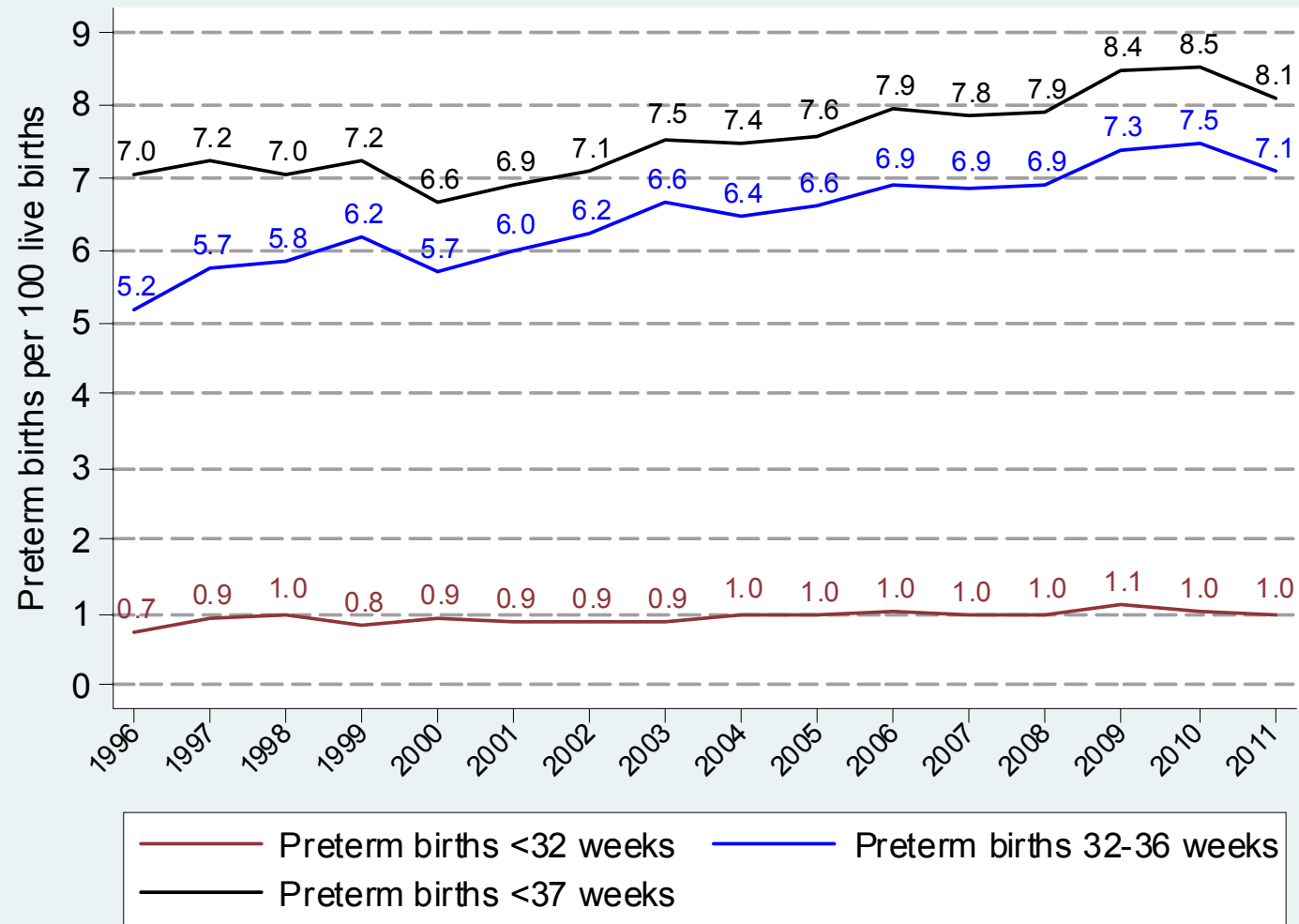


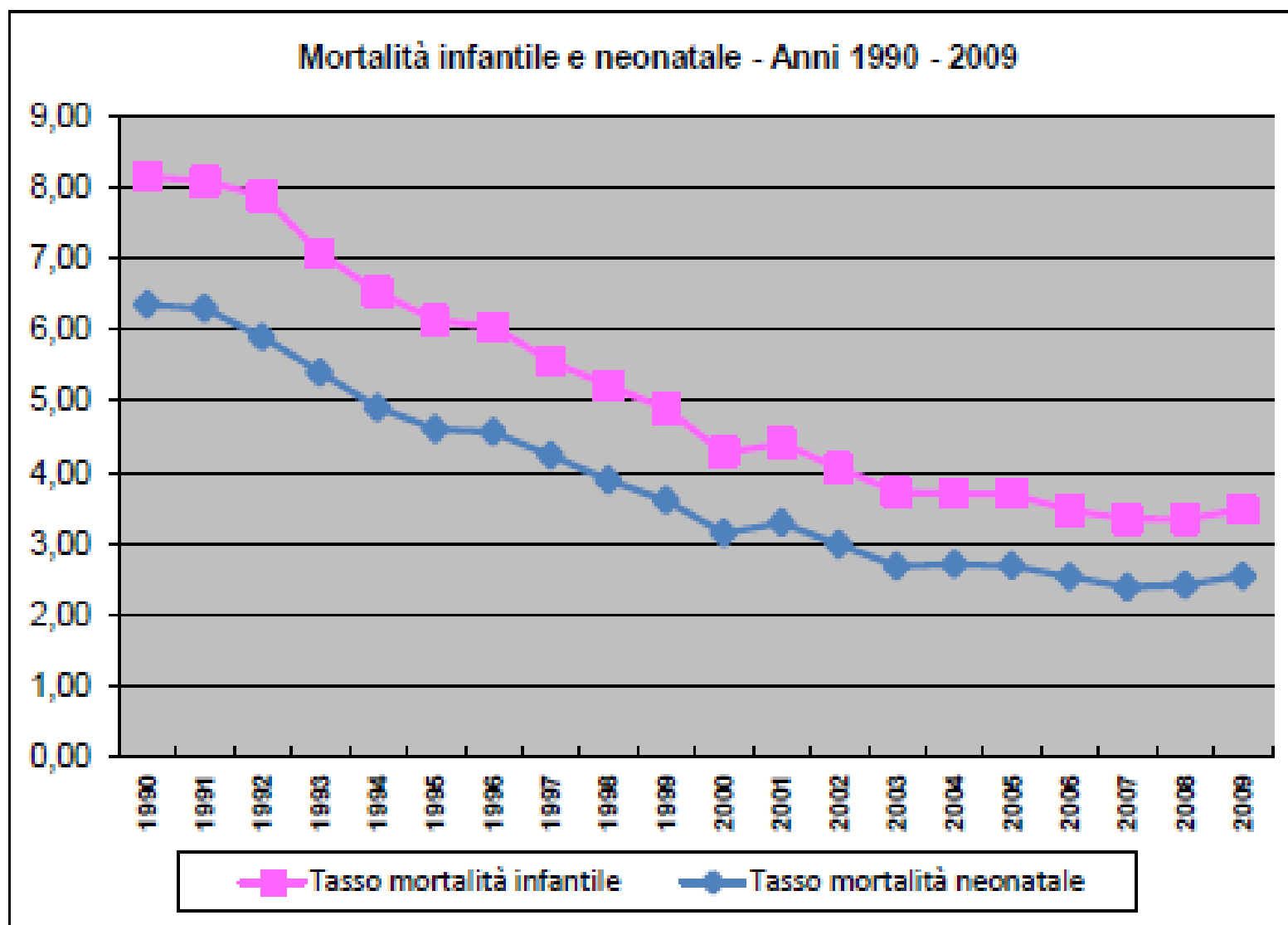
L'epidemia delle nascite pretermine . Lazio, 1982-2010





Incidenza delle nascite pretermine. Lazio, 1996-2011

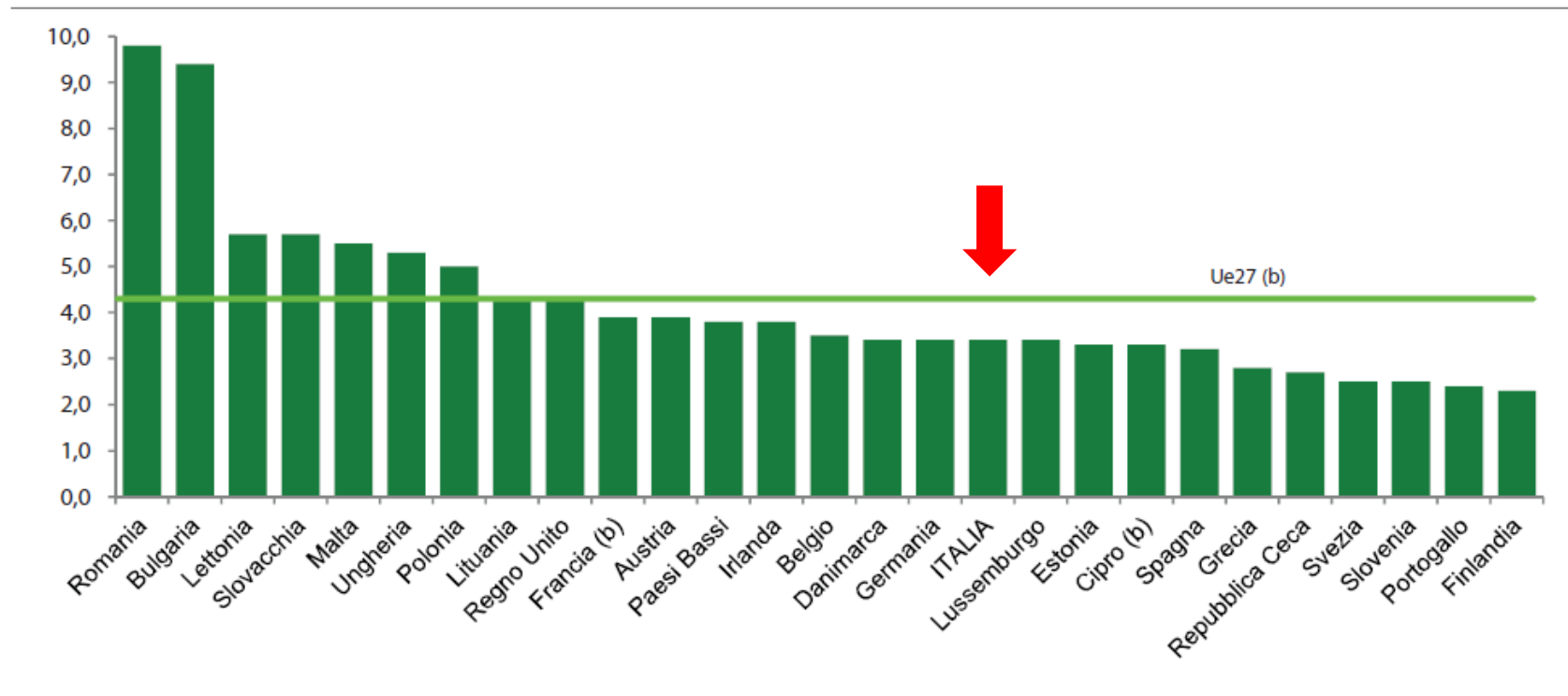




Fonte: ISTAT - Istituto Nazionale di Statistica



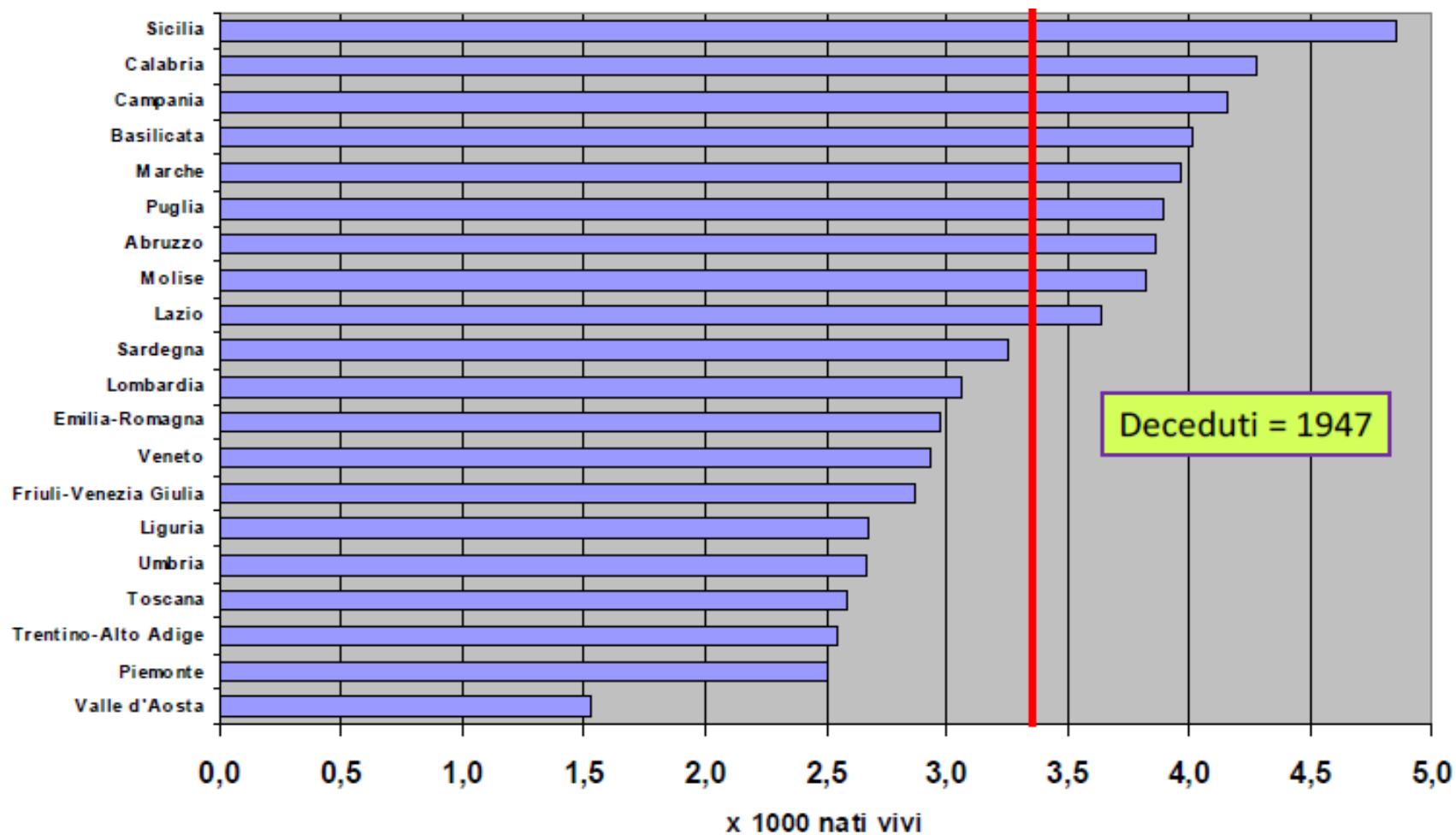
Tasso di mortalità infantile (morti/1000 nati vivi) in 27 paesi dell'Unione Europea, 2010



Fonte: Eurostat, Demography
(a) Dati provvisori.
(b) Dati riferiti al 2009.



Mortalità infantile nel 2009





Distribuzione per età dei decessi nel primo anno di vita, 2009

	No.	%	% cum.
<1 giorno	486	25.0	25.0
1-6 giorni	499	25.6	50.6
7-29 giorni	439	22.5	73.1
≥30 giorni	523	26.9	100



Mortalità infantile per area geografica, 2009

	Mortalità infantile / 1000 nati vivi	RR
Nord	2.9	1
Centro	3.3	1.14
Sud- Isole	4.2	1.45
Totale Italia	3.4	



Quali sono stati i cambiamenti negli anni?

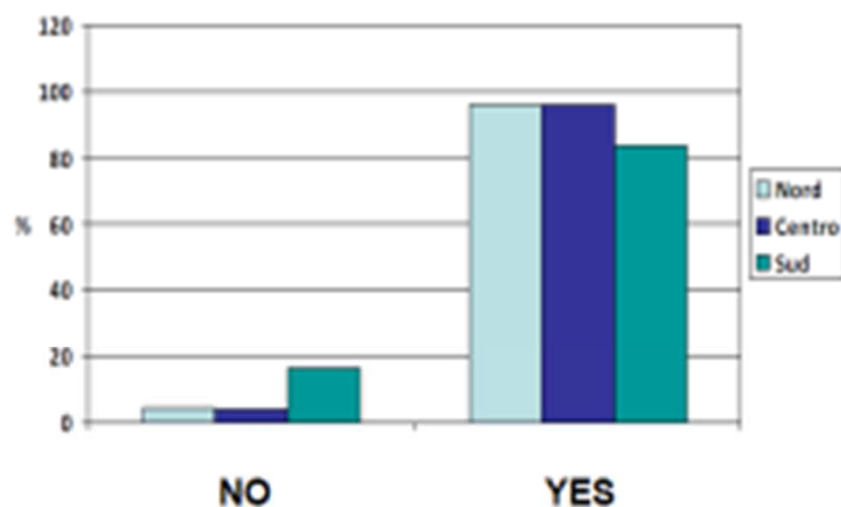
Mortalità infantile / 1000 nati vivi			
	1951	1977	2009
Nord	51.8	15.3	2.9
Centro	54.9	15.0	3.3
Sud-Isole	82.9	20.9	4.2
Totale Italia	66.6 (n=57000)	17.6 (n=13000)	3.4 (n=1947)

RR		
1951	1977	2009
1	1	1
1.06	0.98	1.14
1.60	1.37	1.45

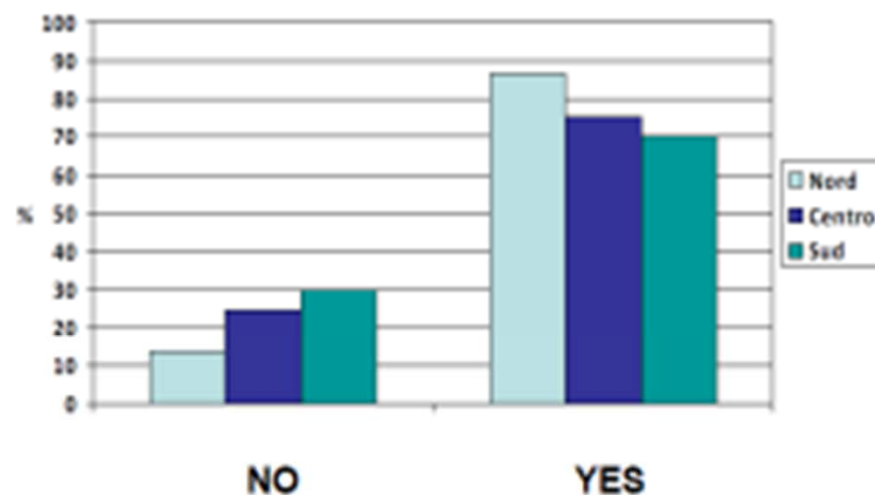


ITALIAN NEONATAL NETWORK (VLBW) 2008.

Mothers who received prenatal care according to geographical area



Prenatal steroids between 24 and 33 weeks according to geographical area





30 GIORNI Sanità	Settimanale	Data: 30-07-2012
		Pagine: 4
		Foglio: 1

LE CURE ALL'INFANZIA AL TEST (SPENDING)

Interventi soltanto con il "bisturi"
su sprechi e doppioni in pediatria

È auspicabile che, nonostante il difficile momento economico, vengano emanati se non potenziati, gli interventi per l'infanzia e le famiglie più povere. Una particolare attenzione dovrà andare alla salute in gravidanza, ai neonati e soprattutto agli immigrati, per le difficoltà di accesso ai servizi sanitari.

È egualmente auspicabile che l'annunciata diminuzione di 7.000 posti negli ospedali italiani con la spending review non comprometta l'assistenza ospedaliera pediatrica e neonatale. Effettivamente in

FINANCIAL TIMES FRIDAY JUNE 27 2012

Crisis puts health of children at risk

From Prof Mario De Curtis.

Avenire	Quotidiano	Data: 29-08-2012
		Pagine: 3
		Foglio: 1 / 4

Risparmio sui bebè o bebè risparmiati?

*Le terapie intensive alle prese con i tagli della spesa
Va scongiurata la crescita della mortalità neonatale*

Roma

04/08/12

⇒ | **L'allarme** Mario De Curtis

«Ogni anno
50 vite perse
per niente»

IL TEMPO
ROMA

Dir. Resp.: Mario Sechi

18-NOV-2012

da pag. 24

**Neonati a rischio
Più prematuri
e solo un posto
ogni mille
bambini**

CORRIERE DELLA SERA

Dir. Resp.: Ferruccio de Bortoli

16-NOV-2012

da pag. 57

Interventi & Repliche

Fondi per l'assistenza all'infanzia



De Curtis M, Moscarini M. **Concerns in Italy over mother-child health care after the security plan.** *The Lancet* 2008, Aug 9; 372 (9637):448.

De Curtis M, Lucchini R. **It's time for a new healthcare policy in Italy to improve prognosis of newborns of immigrant parents.** *British Medical Journal* 4 April 2010

http://www.bmj.com/content/340/bmj.c468.short/reply#bmj_el_233878

De Curtis M. **Universal health coverage and children of immigrants in Italy.** *Lancet* 2012 380(9854):1644-5

De Curtis M. **Worrying increase in child poverty in Italy** *British Medical Journal* 13 March 2013

<http://www.bmj.com/content/346/bmj.f1061/rr/635286>

Esiti perinatali nei nati da madri immigrate in una regione del centro Italia

Cacciani L, Asole S, Polo A, Franco F, Lucchini R, De Curtis M, Di Lallo D e Guasticchi G

	Madri immigrate	Est Europa	Africa
Prematurità (EG < 32 sett.)	1.95 (1.72-2.21)	2.11 (1.80-2.47)	3.91 (2.85-5.35)
Distress Respiratorio	1.24 (1.17-1.32)	1.28 (1.22-1.34)	1.61 (1.34-1.93)
Necessità di cure intensive	1.45 (1.34-1.57)	1.46 (1.33-1.59)	2.22 (1.89-2.60)

La legge italiana garantisce il diritto alla gravidanza e al parto

Le cure mediche durante la gravidanza e gli accessi in Pronto Soccorso sono gratuiti e garantiti anche per le donne immigrate che non hanno il permesso di soggiorno.



Problemi di integrazione per gli immigrati

- Mancanza di informazione sui servizi offerti
- Diffidenza verso gli immigrati irregolari
- Differenze culturali
- Questioni legate alla sicurezza nel trovare lavoro

Unità operative di Terapia Intensiva Neonatale (U.T.I.N.) e di Neonatologia

Classi di parti	Presenza dell'unità di neonatologia		Presenza dell'unità di terapia intensiva neonatale		Totale Punti Nascita	Totale Parti		Numero medio di parti per punto nascita
	V.A.	%	V.A.	%		v.a.	%	
0-499	12	8,9	2	1,5	135	38.692	7,1	287
500-799	27	20,6	8	6,1	131	84.877	15,6	648
800-999	30	52,6	11	19,3	57	51.593	9,5	905
1000-2499	113	63,5	77	43,3	178	262.836	48,2	1.477
2500 e più	23	76,7	26	86,7	30	106.875	19,6	3.563
Totale	205	38,6	124	23,4	531	544.873	100,0	1.026

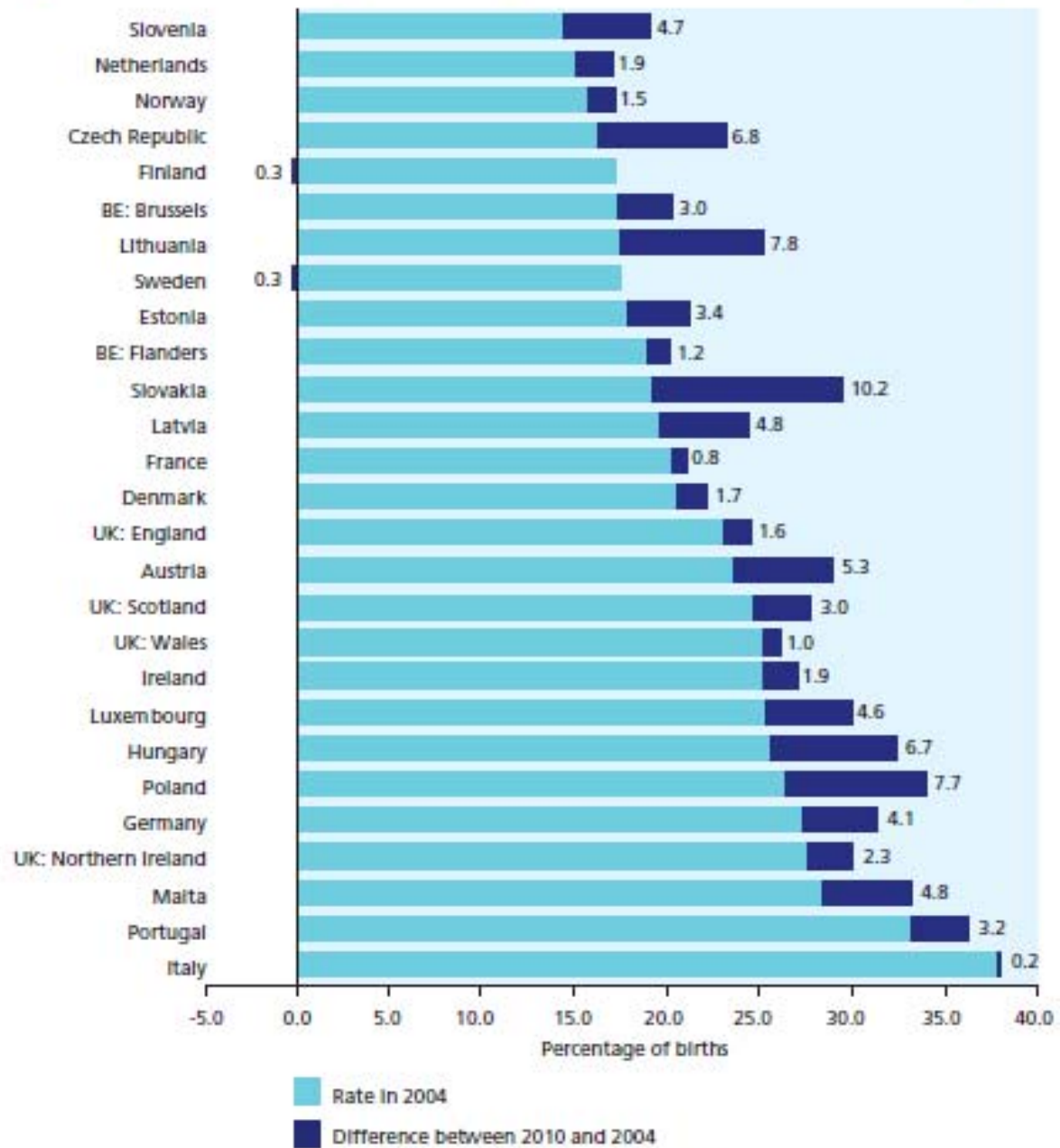


La percentuale di parti cesarei è considerata un indicatore di qualità delle cure nel contesto della salute materna e infantile.

Il numero di parti cesarei in Italia è ragionevole e adeguato?



Figure 5.4 Percentage of births by caesarean section in 2004 and change 2004-2010



**EUROPEAN PERINATAL
HEALTH REPORT**

Salute e cura delle donne in
gravidanza e dei bambini in
Europa nel 2010

www.europeristat.com



NOTE: Countries ordered by percentage of caesareans in 2004.

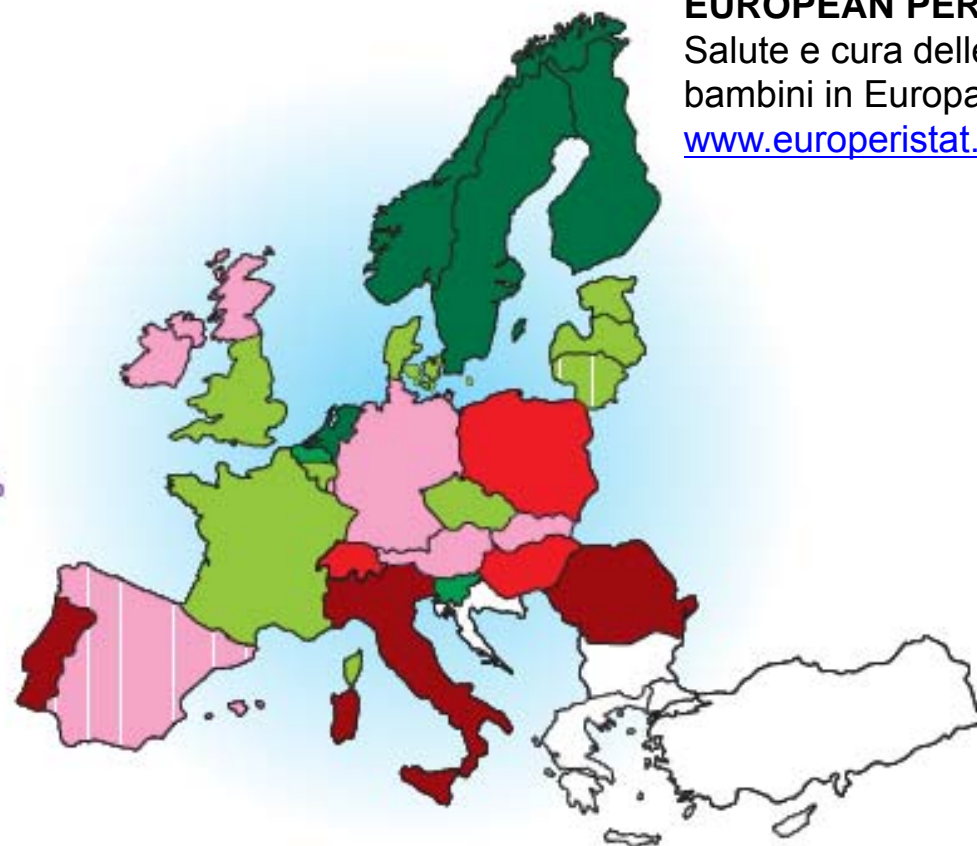
Figure 5.3 Caesareans as a percentage of all births in 2010



EUROPEAN PERINATAL HEALTH REPORT
Salute e cura delle donne in gravidanza e dei bambini in Europa nel 2010
www.europeristat.com

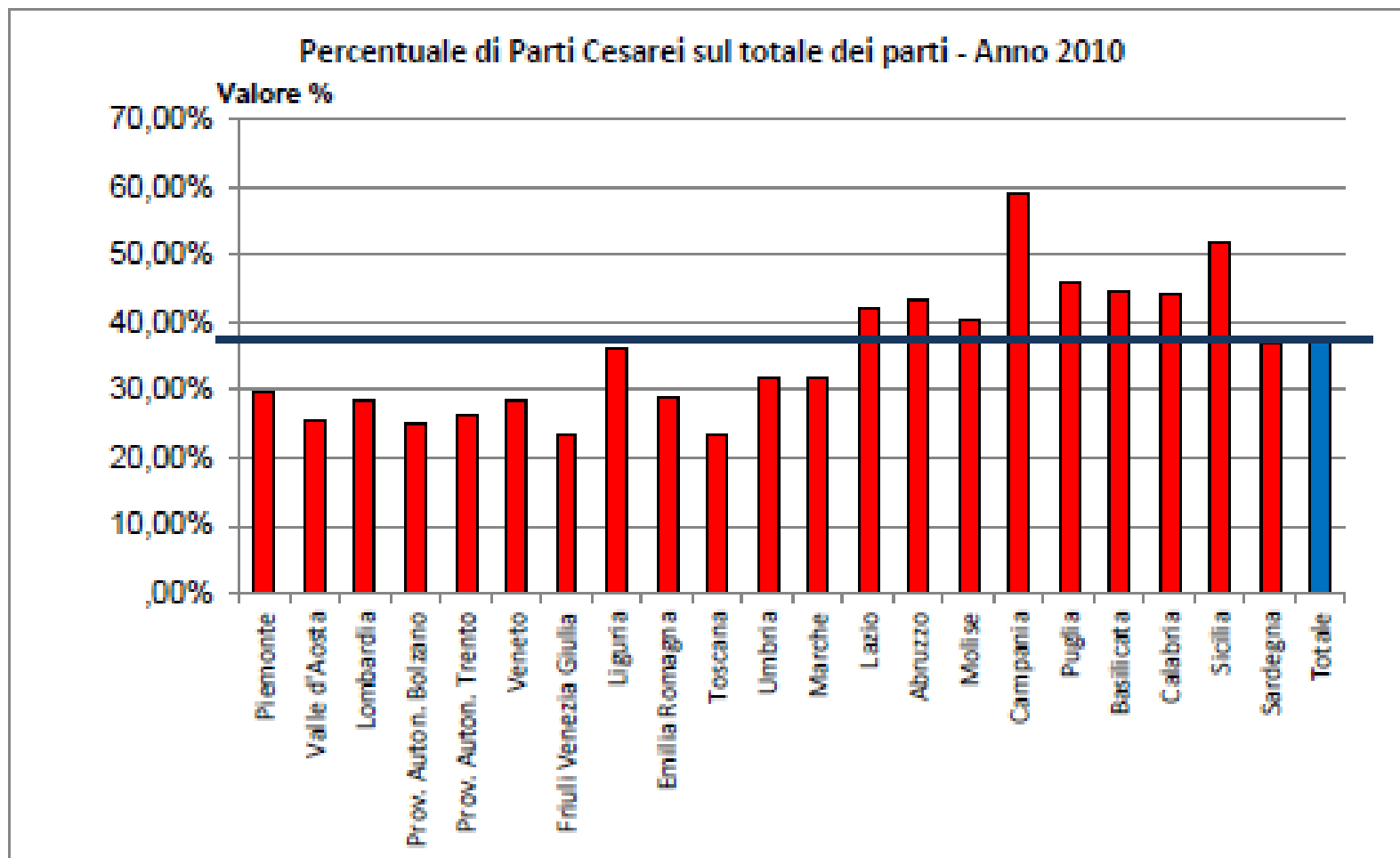
EU-MEDIAN: 25.2%

n.s	sig.	%
■	■	(36.1 – 52.2]
■	■	(31.6 – 36.1]
■	■	(25.2 – 31.6]
■	■	(20.7 – 25.2]
■	■	(17.1 – 20.7]
■	■	(14.8 – 17.1]



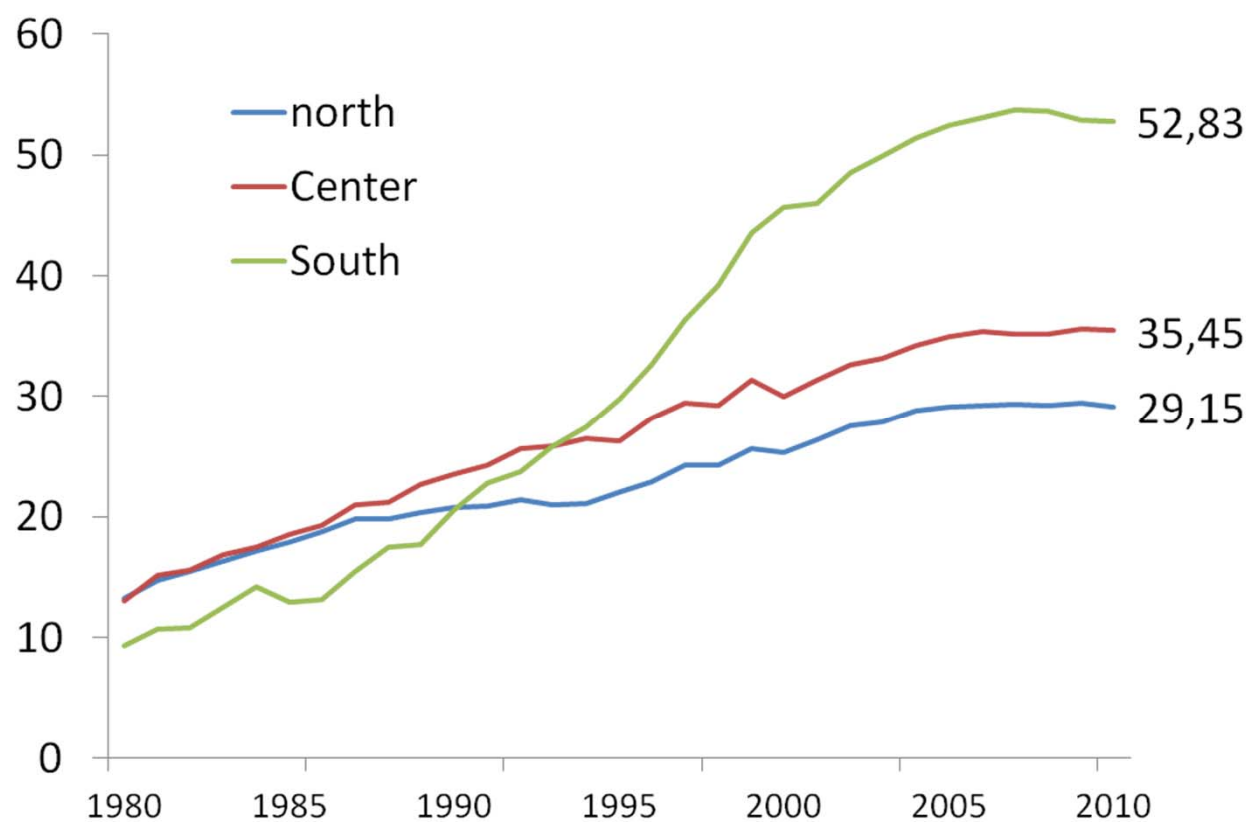
NOTE: Rates for countries and regions are coloured for groups defined by the 10th, 25th, 50th, 75th, 90th, and 100th percentiles of the indicator. Individual regions are coloured to show sign and significance of difference from the EU median. Regions that fall outside the 99% Wilson-score control limits of a funnel plot constructed around the EU-median against population size differ significantly (sig) and are shown as solid colours. Regions within the control limits (n.s.) are displayed with vertical hatching.

Distribuzione regionale della percentuale dei parti cesarei sul totale dei parti



media: 37,4
% parti

Parti cesarei (%) in Italia, anni 1980-2010



Italian Institute of Statistics: database Health for All

Parti cesarei (%) e numero di nati/anno in Maternità italiane

Number of births/year	% cesarean sections
0-499	50.1
500-799	43.8
800-999	37.7
1000-2499	34.9
>2500	33.1
Total	37.4

Parti cesarei (%) in rapporto al numero di nati/anno e al tipo di reparto di maternità in Italia

	% Cesarean Sections			
	Public	Private (accredited)	Private (non accredited)	Total
0-499	43.6	65.5	71.8	50.1
500-799	37.4	63.5	83.7	43,8
800-999	35.3	57.5		37.7
1000-2499	32.4	58.8		34.9
2500+	33.1			33.1
Totale	34.3	61.4	75.3	37.4

Table 1 Association between gestational age and neonatal respiratory morbidity among infants delivered by elective repeat caesarean section, Lazio region, Italy, 2003–2005

	N (%)	Neonatal respiratory morbidity*	OR† (95% CI)	p Value
Gestational age (completed weeks)				
37	2139 (16.0)	134	2.70 (1.79 to 4.08)	<0.0001
38	7467 (56.0)	227	1.34 (1.00 to 1.82)	0.057
39	672 (5.0)	23	1.00	
40–41	3051 (22.9)	69	1.44 (0.87 to 2.38)	0.158

* Defined as: pulmonary interstitial emphysema/pneumothorax, transient tachypnoea, respiratory distress syndrome, severe asphyxia (asphyxia and 5-minute Apgar score <7) and other neonatal respiratory problems, and respiratory therapy (need for oxygen and nasal continuous positive airway pressure).

† Odds ratio (OR) was calculated with a logistic model adjusted by: birth weight, gender, maternal age, maternal place of birth and parity. Clustering for birth centre (n = 57) was calculated.

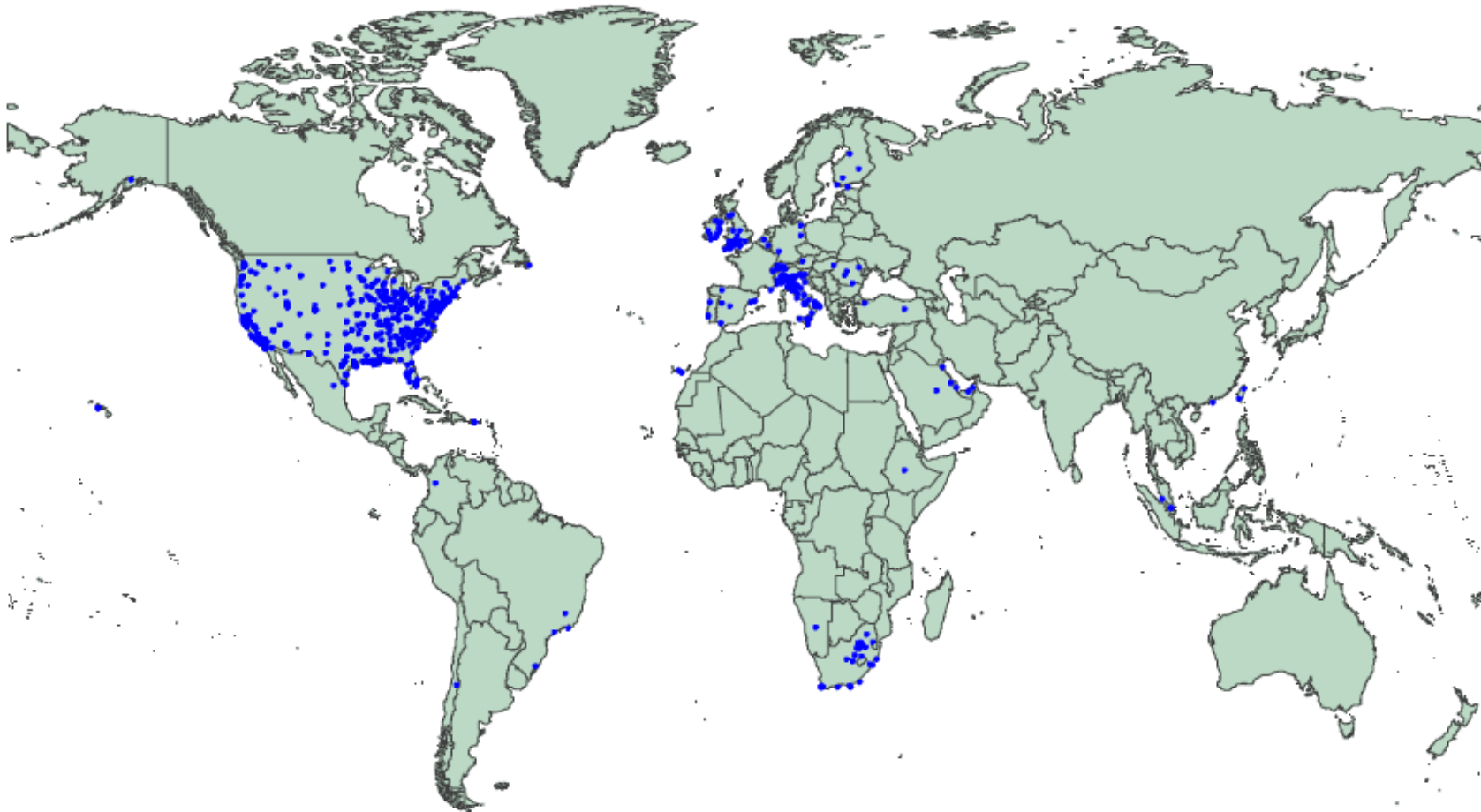
Farchi S, Di Lallo D, Polo A, Franco F, Lucchini R, De Curtis M.
 Timing of repeat elective cesarean delivery and neonatal respiratory outcomes.
 Arch Dis Child Fetal Neonatal Ed. 2010; 95 (1): F78.



includes data for each eligible VLBW infant whose birth weight is between 401 and 1500 grams or gestational age is between 22 weeks, 0 days and 29 weeks, 6 day.

<u>2011 Data:</u>	- Italy :	93 NICU	→	4.304 infants
	- Europe:	115 NICU	→	6.245 infants
	- Network:	over 900 NICU	→	59.828 infants

Vermont Oxford Network Members 2012

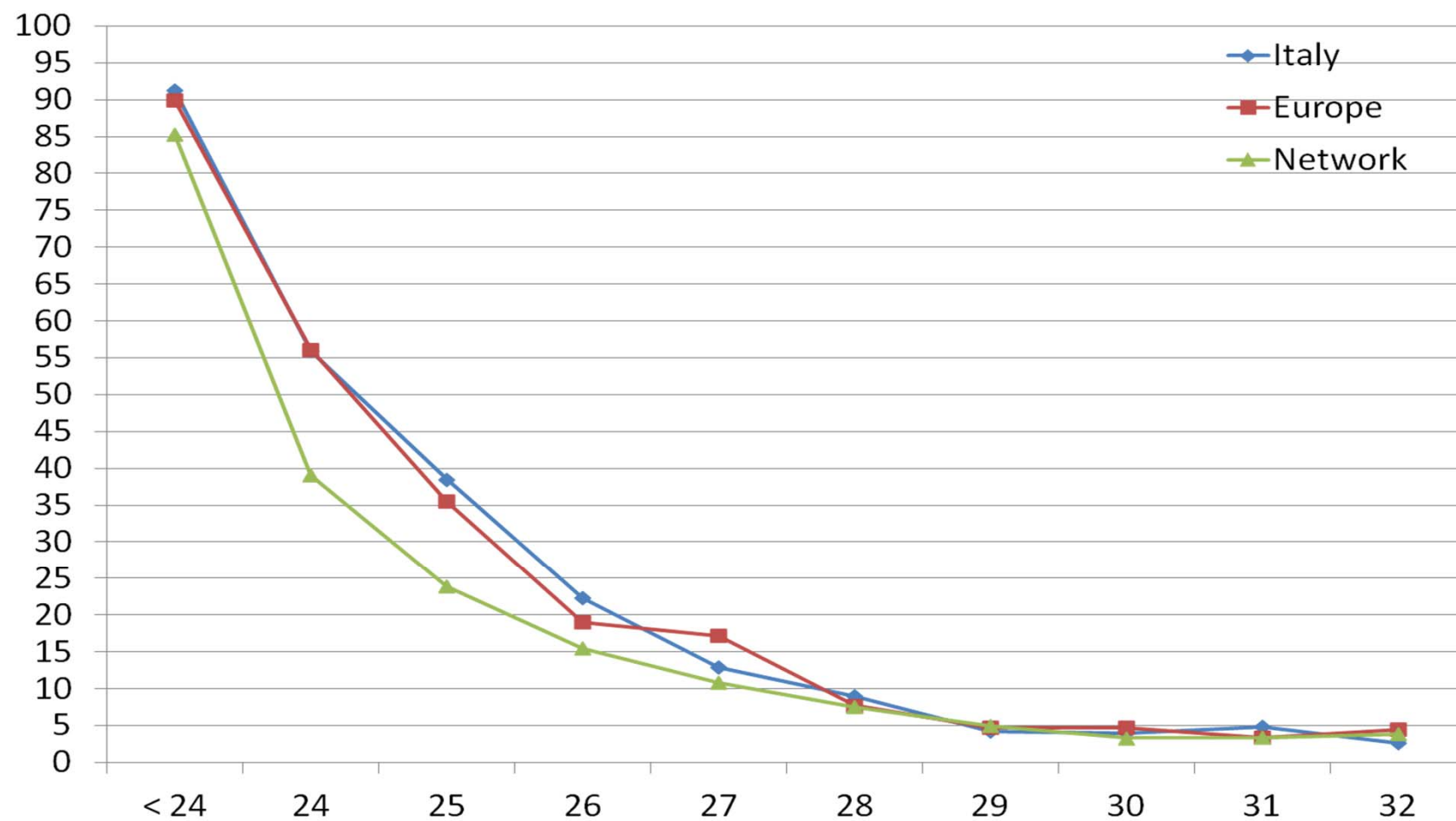


VERMONT
OXFORD

Centri italiani

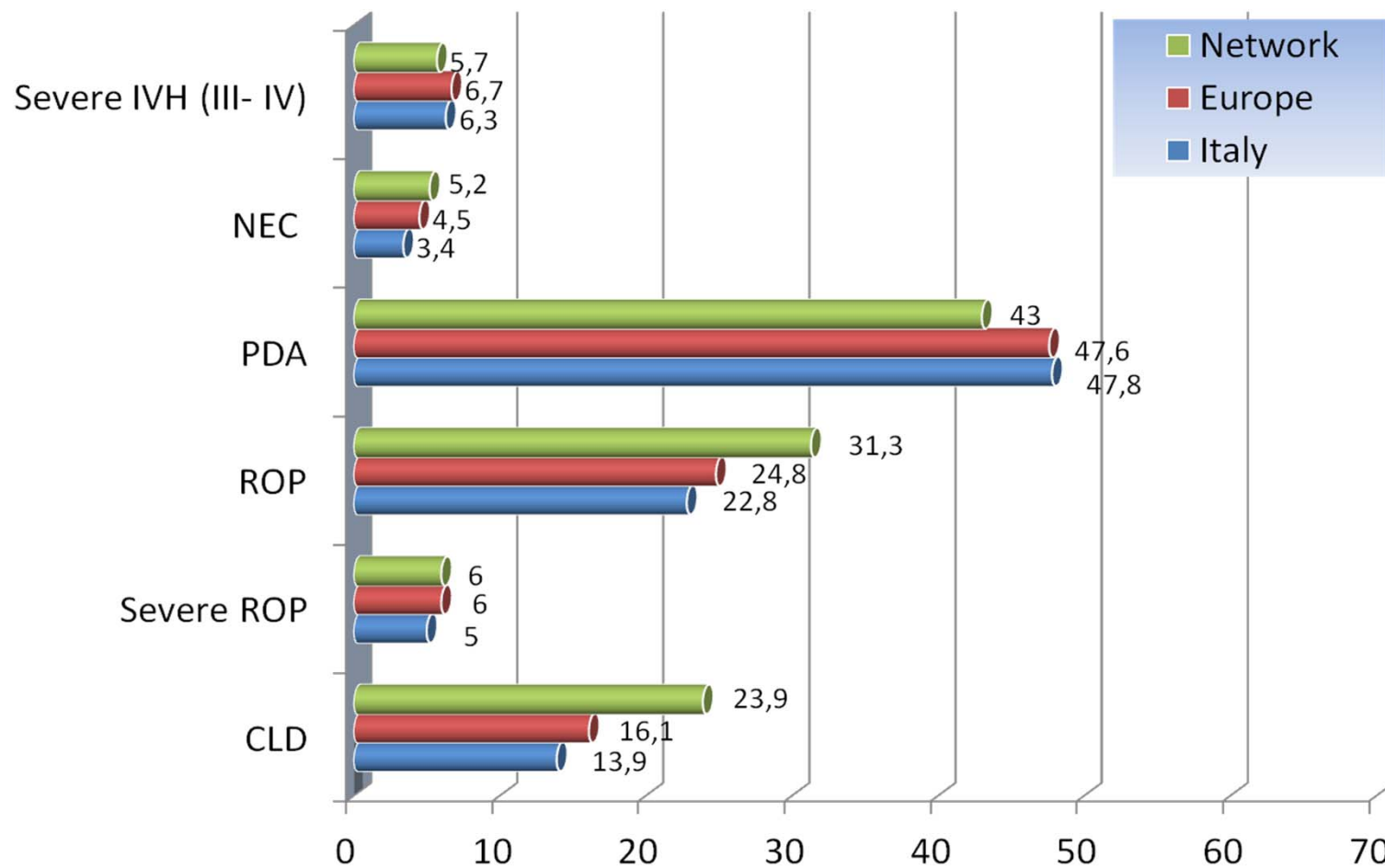


Mortalità ed Età Gestazionale, Vermont Oxford Network 2011

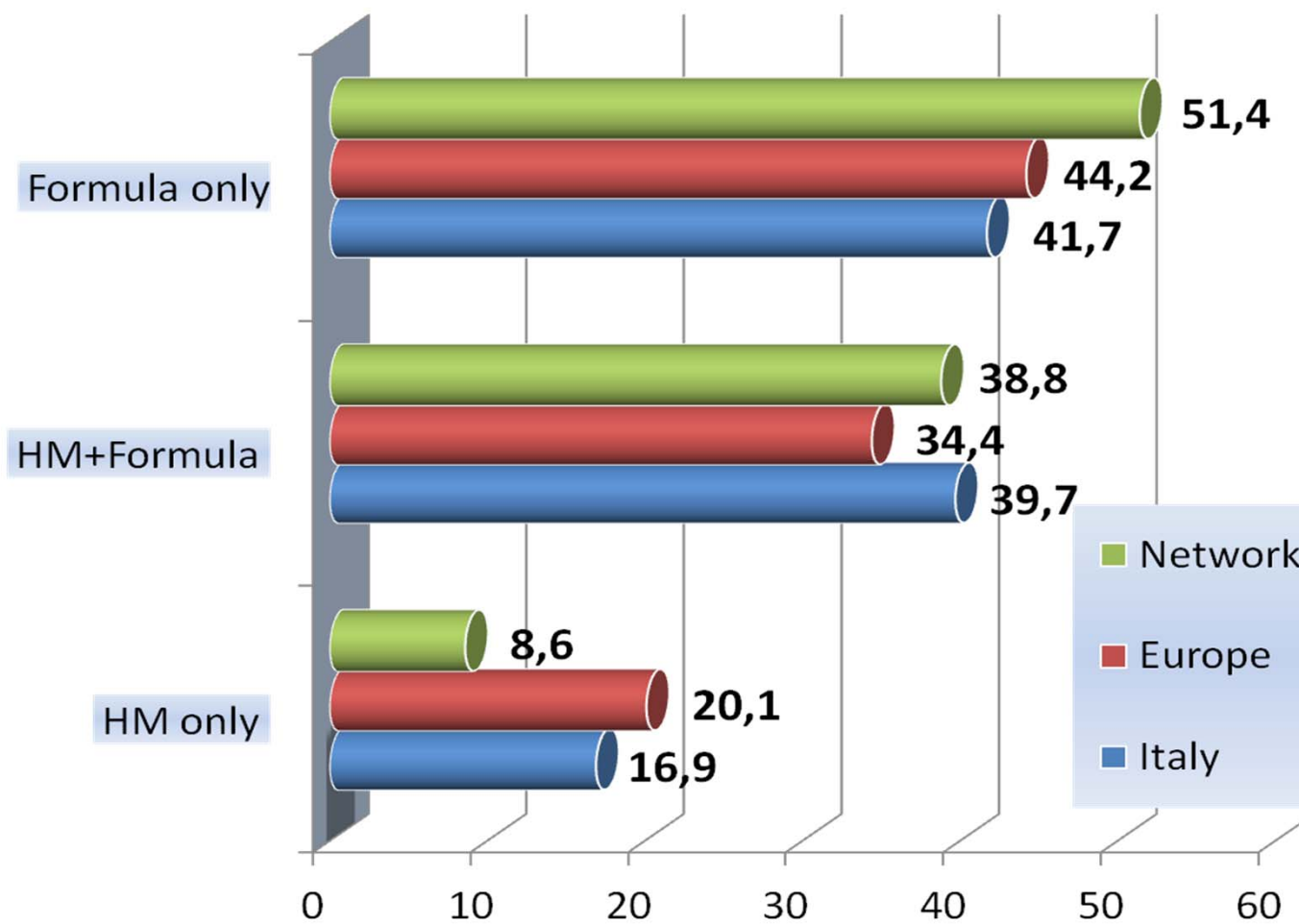


Morbidity (%)

Neonati VLBW



Alimentazione alla dimissione (%)



Conclusioni

Il profilo demografico nella popolazione Italiana sta cambiando:

- ↓ nati da genitori italiani e ↑ dei nati da genitori stranieri
- ↑ nati vivi da madri con > 34 anni di età
- ↑ nascite gemellari
- ↑ nascite pretermine

Riduzione significativa dei tassi di mortalità neonatale e infantile

Miglioramento della sopravvivenza dei nati con peso molto basso alla nascita

- **Nonostante la significativa riduzione dei tassi di mortalità neonatale e infantile ci sono differenze regionali importanti**
- **In Italia l'organizzazione delle cure perinatali nelle regioni del Sud deve essere migliorata**