

## AGGIORNAMENTO SULL'EPIDEMIA DI MORBILLO IN EMILIA-ROMAGNA

### PERIODO GENNAIO – MAGGIO 2008

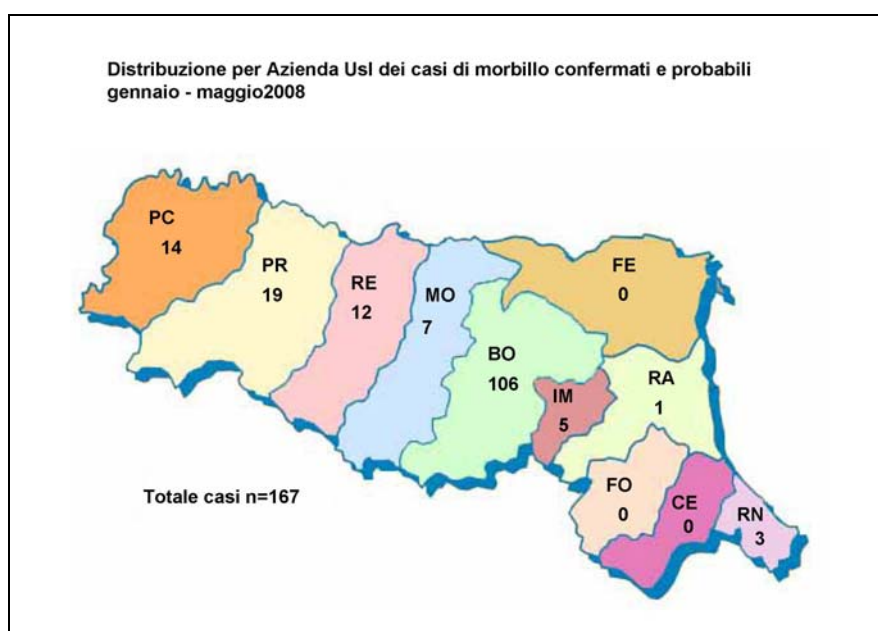
I dati raccolti con i Sistemi di Segnalazione rapida e di Sorveglianza del morbillo evidenziano che dal 1-1-2008 al 31-5-2008 sono stati notificati 223 casi di morbillo, di cui 96 confermati, 71 probabili e 56 definiti, in seguito a esami di laboratorio, come non casi. Dei 167 casi confermati e probabili, 54 (42 confermati e 12 probabili) sono relativi a 18 focolai mentre 113 sono casi singoli (54 confermati e 59 probabili).

**Tab 1. Distribuzione dei casi notificati (confermati e probabili) di morbillo per Azienda UsI gen08 - mag08**

|               | n° di alert | n° casi confermati | n° casi probabili | n° non casi |
|---------------|-------------|--------------------|-------------------|-------------|
| PIACENZA      | 16          | 8                  | 6                 | 2           |
| PARMA         | 30          | 1 *                | 18                | 11 **       |
| REGGIO EMILIA | 13          | 11                 | 1                 | 1 **        |
| MODENA        | 12          | 5 *                | 2                 | 5 **        |
| BOLOGNA       | 133         | 65 *               | 41                | 27 **       |
| IMOLA         | 5           | 3                  | 2                 | 0           |
| FERRARA       | 2           | 0                  | 0                 | 2           |
| RAVENNA       | 3           | 1                  | 0                 | 2           |
| FORLI'        | 0           | 0                  | 0                 | 0           |
| CESENA        | 0           | 0                  | 0                 | 0           |
| RIMINI        | 9           | 2                  | 1                 | 6           |
| <b>TOTALE</b> | <b>223</b>  | <b>96</b>          | <b>71</b>         | <b>56</b>   |

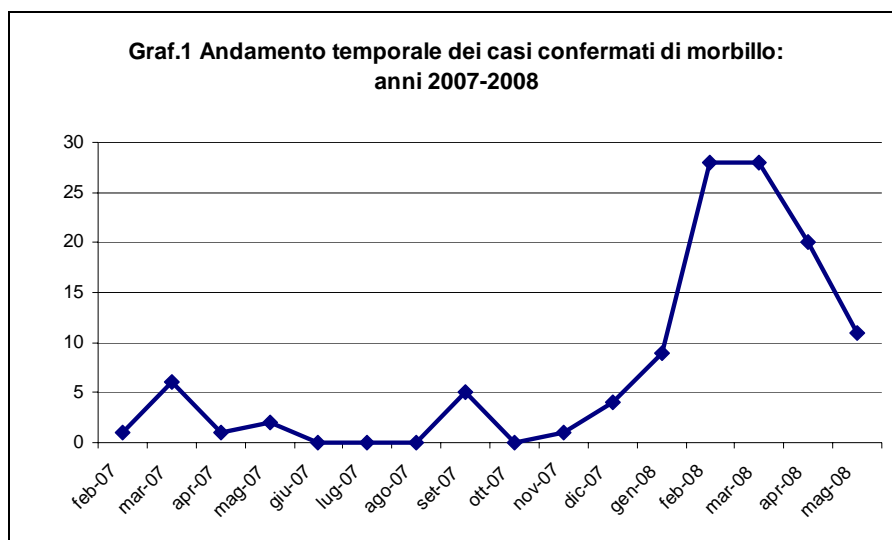
\* per il caso confermato di PR, per 1 caso di MO e per 5 casi di Bologna è stata osservata una coinfezione Morbillo e Rosolia

\*\* per 5 casi di PR, 1 di RE, 2 di MO e 10 di BO la diagnosi è stata di Rosolia



L'Azienda Usl di Bologna ha segnalato 12 focolai di cui 3 hanno coinvolto personale sanitario con contagio avvenuto presumibilmente in ambiente ospedaliero; di questi il più importante ha coinvolto 10 soggetti dei quali 5 erano operatori sanitari. Gli altri 9 focolai dell'Azienda Usl di Bologna come pure i 6 denunciati dalle Aziende Usl di Reggio Emilia (2), Modena (2), Piacenza e Imola si sono invece alimentati in ambito familiare.

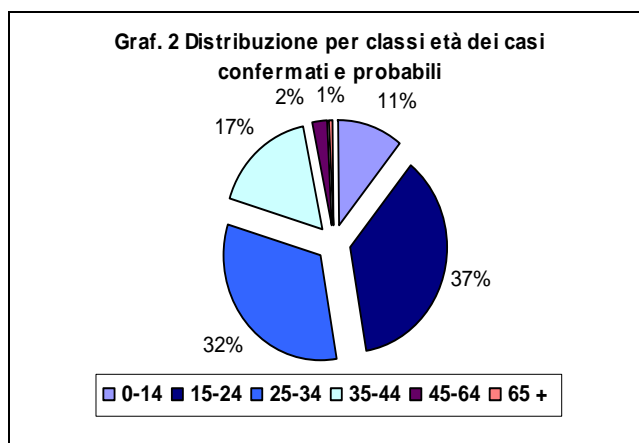
L'andamento temporale a cadenza mensile dei casi confermati mostra un picco in corrispondenza dei mesi di febbraio e di marzo 2008 come illustra il grafico seguente nel quale sono stati inclusi anche i 20 casi confermati registrati nel 2007.



La distribuzione per età dei casi confermati e probabili registrati nel 2008 mostra una concentrazione tra gli adolescenti e tra i giovani adulti, pochi i casi tra i bambini e tra gli adulti sopra i 45 anni. L'età mediana è di 26 anni per i casi confermati e di 25 per i casi probabili.

**Tab 2. Distribuzione per classi di età dei casi di morbillo confermati e sospetti**

|               | n° casi confermati | %            | n° casi probabili | %            |
|---------------|--------------------|--------------|-------------------|--------------|
| <b>0-14</b>   | 9                  | 9,4          | 9                 | 12,7         |
| <b>15-24</b>  | 35                 | 36,5         | 26                | 36,6         |
| <b>25-34</b>  | 25                 | 26,0         | 29                | 40,9         |
| <b>35-44</b>  | 24                 | 25,0         | 5                 | 7,0          |
| <b>45-64</b>  | 2                  | 2,1          | 2                 | 2,8          |
| <b>65 +</b>   | 1                  | 1,0          | 0                 | 0,0          |
| <b>TOTALE</b> | <b>96</b>          | <b>100,0</b> | <b>71</b>         | <b>100,0</b> |



La tabella seguente mostra il numero di ricoverati tra i casi confermati e tra i casi probabili.

**Tab. 3 N° di casi confermati e probabili seguiti da ricovero**

|               | n° ricoverati tra i confermati | % ricoveri sul tot dei confermati | n° ricoverati tra i probabili | % ricoveri sul tot dei probabili |
|---------------|--------------------------------|-----------------------------------|-------------------------------|----------------------------------|
| PIACENZA      | 0                              | 0                                 | 0                             | 0                                |
| PARMA         | 0                              | 0                                 | 0                             | 0                                |
| REGGIO EMILIA | 5                              | 45,5                              | 0                             | 0                                |
| MODENA        | 1                              | 20                                | 0                             | 0                                |
| BOLOGNA       | 22                             | 33,8                              | 5                             | 12,2                             |
| IMOLA         | 3                              | 100                               | 2                             | 100                              |
| FERRARA       | 0                              | 0                                 | 0                             | 0                                |
| RAVENNA       | 1                              | 100                               | 0                             | 0                                |
| FORLI'        | 0                              | 0                                 | 0                             | 0                                |
| CESENA        | 0                              | 0                                 | 0                             | 0                                |
| RIMINI        | 0                              | 0                                 | 0                             | 0                                |
| <b>TOTALE</b> | <b>32</b>                      | <b>33,3</b>                       | <b>7</b>                      | <b>9,9</b>                       |

Tra le complicanze di rilievo si segnalano 4 casi di polmonite notificati rispettivamente dalle AUsl di Bologna, in 3 adulti di 33, 38 e 44 anni, e di Reggio Emilia in una bambina di 1 anno, vaccinata con 1 dose pochi giorni prima dell'insorgenza dei sintomi.

Tra i casi confermati :

- 63 persone (66%) sono risultate non vaccinate contro il morbillo;
- 23 persone (24%) mancano dell'informazione (causa scheda non completa o perché il dato non era conosciuto dal paziente stesso);
- 10 persone (10%) sono risultate vaccinate contro il morbillo, tutti con 1 sola dose tranne che per un soggetto vaccinato con 2 dosi in Argentina.

Nelle tabelle 4 e 5 si riportano le coperture vaccinali rilevate nel 2007 per le diverse coorti di nascita previste nel calendario vaccinale e i risultati delle campagne straordinarie eseguite nel 2004 e nel 2005 sulle coorti di nati 1991-1997.

**Tab. 4 Coperture vaccinali per morbillo per Azienda UsI - anno 2007**

|               | 24 mesi     | 6 anni con almeno 1 dose | 6 anni con 2 dosi | 7 anni con almeno 1 dose | 7 anni con 2 dosi | 13 anni con almeno 1 dose | 13 anni con 2 dosi |
|---------------|-------------|--------------------------|-------------------|--------------------------|-------------------|---------------------------|--------------------|
| PIACENZA      | 97,5        | 98,1                     | 95,3              | 98,2                     | 95,7              | 96,2                      | 73,8               |
| PARMA         | 93,5        | 97,5                     | 75,4              | 96,3                     | 80,4              | 94,4                      | 76,7               |
| REGGIO EMILIA | 93,1        | 95,7                     | 54,0              | 96,4                     | 89,2              | 94,5                      | 63,0               |
| MODENA        | 94,4        | 95,7                     | 87,8              | 97,3                     | 89,2              | 94,7                      | 78,0               |
| BOLOGNA       | 92,8        | 95,4                     | 89,6              | 95,6                     | 90,4              | 95,7                      | 88,6               |
| IMOLA         | 97,1        | 97,2                     | 95,2              | 96,8                     | 94,6              | 98,8                      | 93,5               |
| FERRARA       | 96,0        | 97,8                     | 92,6              | 98,4                     | 94,2              | 97,1                      | 84,8               |
| RAVENNA       | 95,0        | 95,9                     | 77,1              | 97,0                     | 91,2              | 94,7                      | 73,4               |
| FORLI'        | 93,0        | 99,0                     | 87,6              | 99,7                     | 88,5              | 93,4                      | 79,0               |
| CESENA        | 89,7        | 96,3                     | 89,9              | 95,8                     | 89,5              | 98,1                      | 0,0                |
| RIMINI        | 88,2        | 91,3                     | 82,2              | 93,0                     | 82,3              | 89,2                      | 74,1               |
| <b>TOTALE</b> | <b>93,5</b> | <b>96,0</b>              | <b>82,1</b>       | <b>96,6</b>              | <b>89,1</b>       | <b>94,9</b>               | <b>73,8</b>        |

**Tab. 5 Risultati della campagna straordinaria contro il morbillo eseguita in Emilia-Romagna nel 2004 e 2005**  
**Coperture relative ad almeno una dose di antimorbillosa o MPR**

| <b>Coorti di nascita</b> | <b>residenti</b> | <b>Suscettibili pre-campagna</b> | <b>Vaccinati in campagna</b> | <b>Coperture pre-campagna</b> | <b>Coperture post-campagna</b> | <b>Guadagno %</b> |
|--------------------------|------------------|----------------------------------|------------------------------|-------------------------------|--------------------------------|-------------------|
| 1991                     | 32.850           | 2.461                            | 631                          | 91,0%                         | 92,9%                          | 1,9%              |
| 1992                     | 32.678           | 2.639                            | 789                          | 90,9%                         | 93,3%                          | 2,4%              |
| 1993                     | 32.141           | 2.500                            | 801                          | 91,4%                         | 93,9%                          | 2,5%              |
| 1994                     | 30.729           | 2.512                            | 914                          | 91,1%                         | 94,1%                          | 3,0%              |
| 1995                     | 30.570           | 2.086                            | 670                          | 92,7%                         | 94,9%                          | 2,2%              |
| 1996                     | 31.375           | 1.785                            | 556                          | 94,0%                         | 95,7%                          | 1,8%              |
| 1997                     | 32.175           | 1.561                            | 347                          | 95,0%                         | 96,1%                          | 1,1%              |
| <b>TOTALE</b>            | <b>222.518</b>   | <b>15.544</b>                    | <b>4.708</b>                 | <b>92,3%</b>                  | <b>94,4%</b>                   | <b>2,1%</b>       |