

## Monitoraggio della vaccinazione antinfluenzale nelle classi a rischio per patologia di età 18-64 anni: il contributo del sistema di sorveglianza PASSI

D'Argenzio A<sup>1</sup>, Bertozzi N<sup>2</sup>, Carrozzini G<sup>3</sup>, Ferrante G<sup>4</sup>, Baldissera S<sup>4</sup>, Benelli E<sup>5</sup>, Camprostri S<sup>6</sup>, D'Argenio P<sup>7</sup>, De Mei B<sup>4</sup>, Fateh-Moghadam P<sup>8</sup>, Fontana G<sup>4</sup>, Menna S<sup>9</sup>, Minardi V<sup>4</sup>, Minelli G<sup>4</sup>, Perra A<sup>4</sup>, Possenti V<sup>4</sup>, Trinito M O<sup>9</sup>, Vasselli S<sup>10</sup>, Binkin N<sup>4</sup>, Salmasso S<sup>4</sup>, Sessa A<sup>11</sup>, Referenti e Coordinatori Passi\*

<sup>1</sup> Dipartimento di Prevenzione, ASL Caserta; <sup>2</sup> Dipartimento di Sanità Pubblica, AUSL Cesena; <sup>3</sup> Dipartimento di Sanità Pubblica, AUSL Modena; <sup>4</sup> CNESPS, Istituto Superiore di Sanità, Roma; <sup>5</sup> Agenzia di comunicazione scientifica Zadig; <sup>6</sup> Dipartimento di Statistica, Università Cà Foscari, Venezia; <sup>7</sup> Agenzia regionale della sanità, Regione Campania; <sup>8</sup> Direzione promozione e educazione alla salute, APSS Trento; <sup>9</sup> Dipartimento di Prevenzione, AUSL Roma C; <sup>10</sup> Direzione generale Prevenzione sanitaria Ministero della Salute; <sup>11</sup> Dipartimento di Igiene e Medicina Preventiva, S.U.N. Napoli

### Introduzione

- L'influenza costituisce un rilevante problema di sanità pubblica: la vaccinazione antinfluenzale è il mezzo più efficace per prevenire la malattia ed è fortemente raccomandata ai soggetti a rischio (persone affette da malattie croniche, ultrasessantatenni)
- La copertura vaccinale per gli anziani è prodotta annualmente dal Ministero; difficoltà legate al calcolo dei denominatori non permettono di produrre analoghe stime per gli adulti con malattie croniche

### Obiettivi

- Stimare, nella popolazione di età 18-64 anni con almeno una patologia cronica, la prevalenza delle persone che hanno ricevuto il vaccino antinfluenzale nei 12 mesi precedenti l'indagine

### Metodi

- Dati provenienti dal Sistema di Sorveglianza PASSI (Progressi nelle Aziende Sanitarie per la Salute in Italia), rilevati mediante interviste telefoniche su un campione casuale stratificato di residenti di età 18-69 anni, iscritti all'anagrafe sanitaria
- Analisi condotta su dati pesati del pool nazionale 2007 (143 ASL - 87% del totale - di 18 Regioni/PA; 21.498 interviste).
- Elaborazioni mediante analisi uni e bivariate
- Le associazioni tra variabili sono state testate con regressione logistica

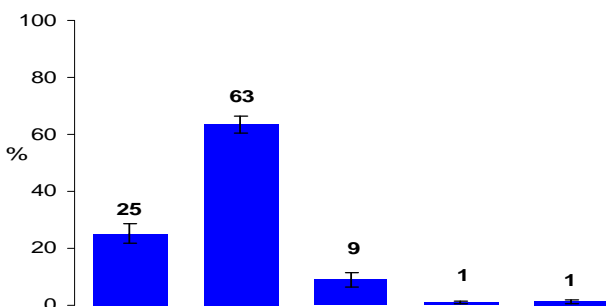
### Risultati

#### In quale periodo dell'anno ci si vaccina

- La quota maggiore di persone che si è vaccinata contro l'influenza ha dichiarato di averlo fatto durante i mesi di **ottobre e novembre**; una proporzione minore si è vaccinata a dicembre ed una minima quota ha dichiarato di essersi vaccinata a gennaio o febbraio

#### Vaccinazione antinfluenzale per mese

Campagna antinfluenzale 2006/07  
Sorveglianza PASSI a. 2007 - pool di ASL

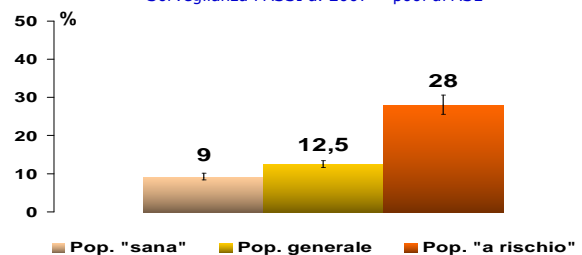


### Copertura vaccinale

- Durante la campagna antinfluenzale 2006-2007, il 12,5% (IC 95% 11,7-13,4) della popolazione di età 18-64 anni ha dichiarato di essersi vaccinata per l'influenza: tra i portatori di almeno una patologia cronica, il **28%** (IC 95% 25,6-30,7) ha dichiarato di essersi vaccinato.

#### Popolazione di 18-64 anni vaccinata contro l'influenza

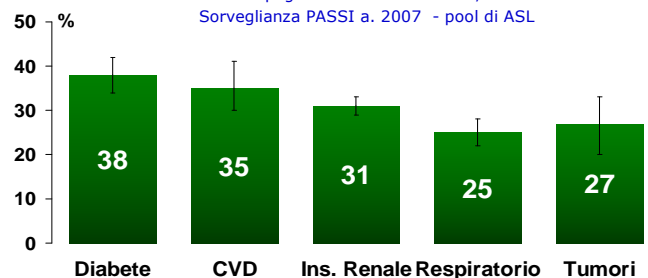
Campagna antinfluenzale 2006/07  
Sorveglianza PASSI a. 2007 - pool di ASL



- L'analisi mediante un modello logistico conferma che sono soprattutto le persone di età compresa tra i 35 ed i 64 anni e quelle affette da almeno una patologia cronica che si sottopongono alla vaccinazione.
- Non emergono differenze significative legate al sesso, al livello d'istruzione ed alle condizioni economiche.
- La copertura vaccinale è risultata diversa in base al tipo di patologia diagnosticata: basse coperture tra gli ammalati di tumore e di patologie respiratorie croniche, poco più elevati i valori tra le persone affette da malattie renali, cardiovascolari e diabete.

#### Vaccinazione antinfluenzale per patologie a rischio

Campagna antinfluenzale 2006/07  
Sorveglianza PASSI a. 2007 - pool di ASL



### Conclusioni

- Tra le persone con meno di 65 anni affette da patologie croniche, la copertura vaccinale per l'influenza è risultata essere ancora largamente insufficiente rispetto all'obiettivo minimo desiderabile fissato dal Ministero (75%): meno di una persona su tre risulta vaccinata in questo sottogruppo a rischio
- E' necessario ottenere coperture vaccinali più elevate delle categorie a rischio al fine di ridurre morbosità e complicanze dell'influenza
- L'analisi temporale del ricorso alla vaccinazione antinfluenzale produce indicazioni utili all'organizzazione dei servizi sanitari deputati all'offerta