



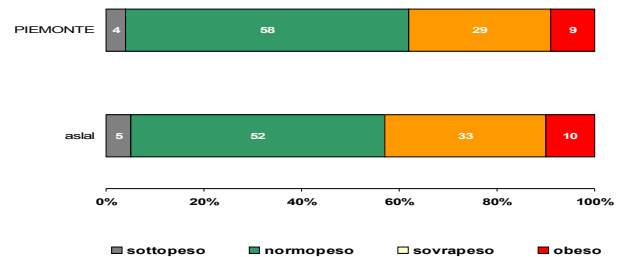
Sovrappeso e obesità nella ASLAL: dati 2009 del sistema di sorveglianza PASSI

Sovrappeso e obesità negli adulti (18-69 anni)

I dati PASSI relativi al 2009 evidenziano che nell'ASLAL il 33% degli adulti 18-69enni è in sovrappeso e il 10% è obeso*.

Pertanto, l'eccesso ponderale, che è riconosciuto come un importante fattore di rischio cardiovascolare, interessa nell'ASLAL il 43% della popolazione adulta cioè circa 190.000 abitanti..

Situazione nutrizionale (%)
ASLAL PASSI 2009



Eccesso ponderale per sesso, età e condizioni sociali (%)
ASLAL PASSI 2009

L'eccesso di peso è una condizione più frequente tra gli uomini, aumenta con l'età ed è più diffusa tra le persone con basso livello di istruzione o con difficoltà economiche.

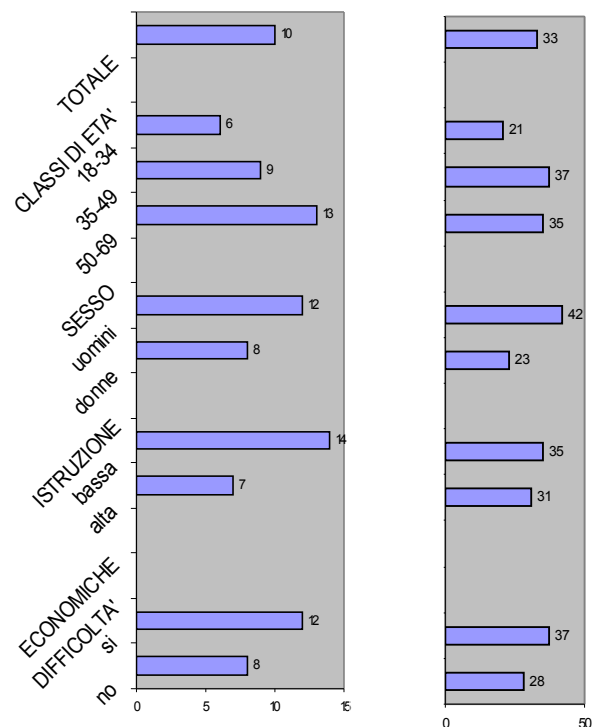
Queste differenze rispecchiano i dati regionali confermati da analisi statistica multivariata.

Tra le ASL del Piemonte emerge una discreta variabilità nella prevalenza di persone in eccesso ponderale (range dal 30% dell'ASL TO3 al 43% dell'ASL TO 1-2).

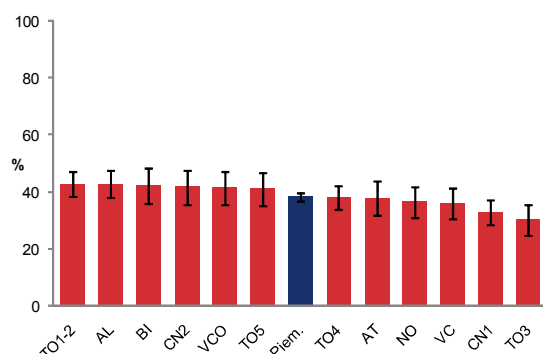
In Italia l'eccesso ponderale è più diffuso che in Piemonte, interessando il 42% delle persone tra i 18 e i 69 anni. Anche a livello nazionale la distribuzione non è uniforme e l'eccesso di peso risulta più diffuso nelle regioni meridionali (range: 35% Prov. Aut. Trento - 51% Calabria).

* Le caratteristiche ponderali sono definite in relazione al valore dell'Indice di massa corporea (Body Mass Index o BMI) in 4 categorie: sottopeso (BMI <18,5), normopeso (BMI 18,5-24,9), sovrappeso (BMI 25,0-29,9) e obeso (BMI ≥30).

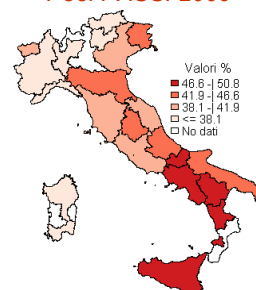
Obesi Sovrappeso



Persone in eccesso ponderale per ASL (%)
ASL Piemonte PASSI 2009



Persone in eccesso ponderale (%)
Pool PASSI 2009



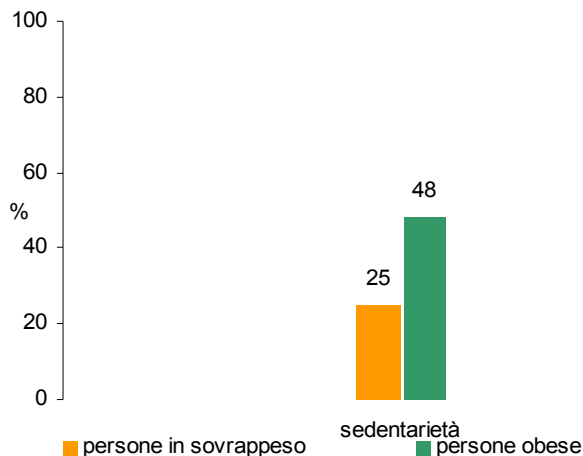
Consumo di frutta e verdura

La quasi totalità degli intervistati (98%) mangia frutta e verdura almeno una volta al giorno ma solo l' 11% consuma le 5 o più porzioni al giorno raccomandate.

Tra le ASL del Piemonte questo valore varia dal 6% dell'ASL CN1 al 17% dell'ASL di Asti.

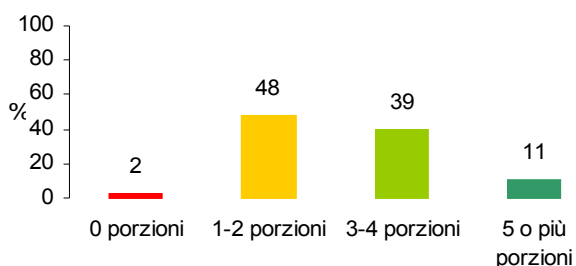
Eccesso ponderale e altre condizioni di rischio cardiovascolare (%)

ASLAL PASSI 2009



Numero di porzioni di frutta e verdura consumate al giorno (%)

ASLAL PASSI 2009



La salute delle persone in eccesso ponderale

Tra le persone in eccesso ponderale aumenta in modo significativo la presenza di altri fattori di rischio cardiovascolare importanti quali: ipertensione arteriosa, ipercolesterolemia, sedentarietà e diabete e nella fatispecie nella ASLAL risulta sedentario il 25% dei soggetti sovrappeso ed il 48% degli obesi.

L'atteggiamento degli operatori sanitari

Nell'ASLAL il 38% delle persone sovrappeso ha ricevuto il consiglio di perdere peso; minore è la percentuale di coloro che hanno ricevuto il consiglio di praticare attività fisica (36%). Queste percentuali aumentano quando il consiglio è rivolto a persone francamente obese ma l'attenzione degli operatori sanitari su queste problematiche similmente al resto della Regione può essere maggiormente sensibilizzata.

L'atteggiamento di medici e operatori sanitari

ASLAL PASSI 2009

Persone consigliate da un operatore sanitario	sovrappeso	obesi
	di perdere peso	38%
di fare attività fisica	36%	45%

Che cos'è il sistema di sorveglianza Passi?

La sorveglianza PASSI (Progressi delle Aziende Sanitarie per la Salute in Italia) ha l'obiettivo di stimare la frequenza e l'evoluzione dei fattori di rischio per la salute, legati ai comportamenti individuali, oltre alla diffusione delle misure di prevenzione. Tutte le 21 Regioni o Province Autonome hanno aderito al progetto. Un campione di residenti di 18-69 anni viene estratto con metodo casuale stratificato dagli elenchi delle anagrafi sanitarie. Personale delle ASL, specificamente formato, effettua interviste telefoniche (circa 25 al mese per ogni ASL) con un questionario standardizzato. I dati vengono successivamente trasmessi in forma anonima via internet e registrati in un archivio unico nazionale. Nel triennio 2007-2009 sono state realizzate circa 98.000 interviste: in Piemonte quasi 13.000, di cui oltre 4.000 nel 2009.

Per maggiori informazioni: www.epicentro.iss.it/passi e www.regione.piemonte.it/sanita/cms/pubblicazioni/category/28-progetto-passi.html

A cura del Gruppo ASLAL PASSI