

Sovrappeso e obesità nell'ASL 18 Rovigo: dati PASSI 2010-13

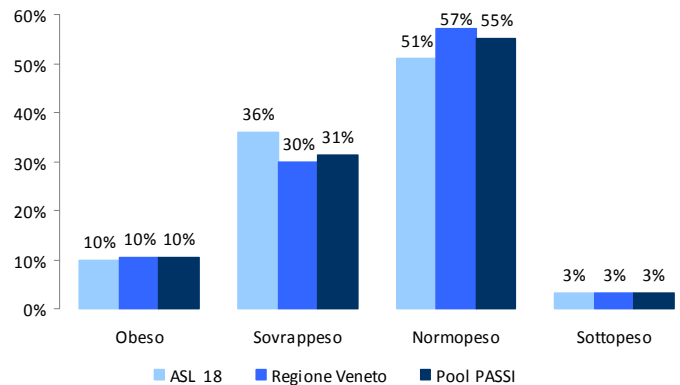
L'eccesso ponderale è uno dei principali fattori che sostengono l'aumento delle malattie croniche non trasmissibili.

Nell'ASL 18 nel periodo considerato, secondo i dati PASSI¹, il 9,5% degli adulti di 18-69 anni risulta in sovrappeso e il 36,4% risulta obeso, complessivamente, quindi, più di quattro persone su dieci risulta essere in eccesso ponderale.

Questa condizione cresce al crescere dell'età, è più frequente negli uomini², tra le persone con più bassi livelli d'istruzione e tra quelle economicamente più svantaggiate.

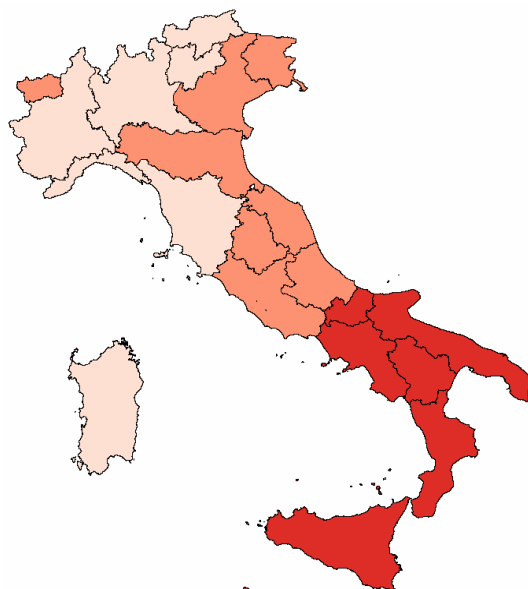
I dati del pool PASSI mostrano che l'eccesso ponderale è una condizione più frequente nel Sud Italia.

Situazione nutrizionale (%) ASL 18-Regione Veneto-Pool ASL - PASSI 2010-13



Eccesso ponderale

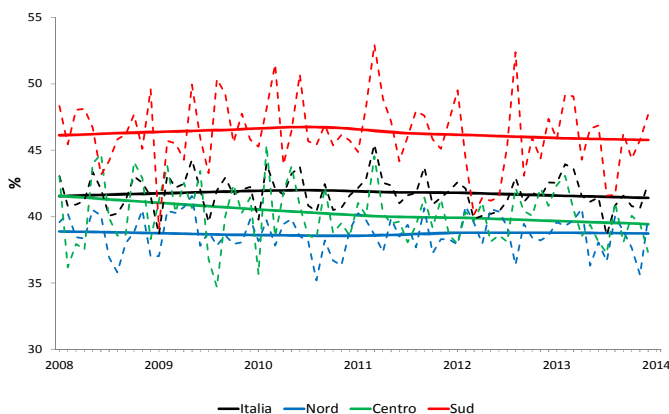
Prevalenze per Regione di residenza – PASSI 2010-13
Pool di ASL: 41,8% (IC95%: 41,5-42,1%)



■ % significativamente superiore al pool
■ % non significativamente diversa dal pool
■ % significativamente inferiore al pool

Trend dell'eccesso ponderale

Prevalenza mensile – Pool di ASL 2008-2013

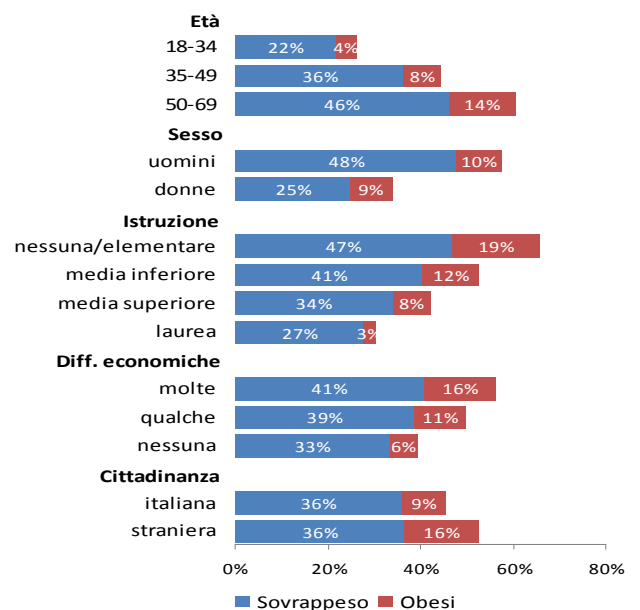


Eccesso ponderale

Prevalenze per caratteristiche socio-demografiche
ASL 18 – PASSI 2010-13 (n=1.107)

Sovrappeso: 34,4% (IC 95%: 33,7-39,1)

Obesi: 9,5% (IC 95%: 7,8-11,2)



La sorveglianza permette di valutare l'andamento temporale dell'eccesso ponderale nella popolazione italiana coperta dall'indagine.

Relativamente all'evoluzione temporale, nel periodo 2008-2013, non si evidenzia un particolare andamento nella prevalenza dell'eccesso ponderale. Complessivamente la situazione appare in controtendenza rispetto all'allarmante aumento di obesità in altri Paesi.

Le Regioni del Sud Italia registrano sempre percentuali di persone in eccesso ponderale significativamente superiori alla media nazionale.

¹ PASSI misura le caratteristiche ponderali della popolazione adulta (18-69 anni) mediante l'Indice di Massa Corporea (IMC) stimato sulla base dei dati riferiti di altezza e peso. Le caratteristiche ponderali delle persone sono definite in 4 categorie, in relazione all'IMC: sottopeso (IIMC <18,5), normopeso (IMC 18,5-24,9), sovrappeso (IMC 25,0-29,9) e obeso (IMC ≥ 30). Si considerano in eccesso ponderale le persone in sovrappeso o obese).

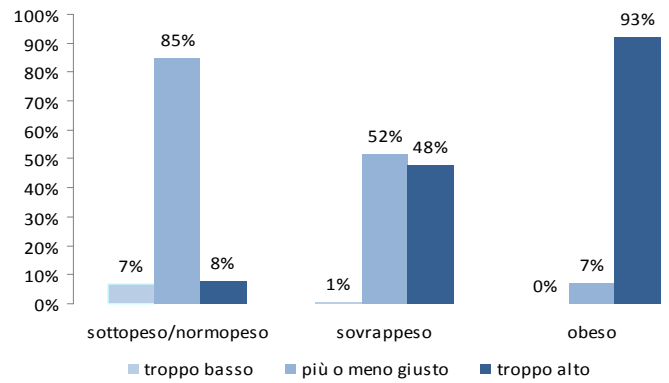
² Generalmente i dati riferiti, quando confrontati con quelli misurati, producono una sottostima della prevalenza di sovrappeso e obesità. Nella maggior parte degli studi questa sottostima è maggiore tra le donne e nelle persone sopra i 65 anni.

La consapevolezza

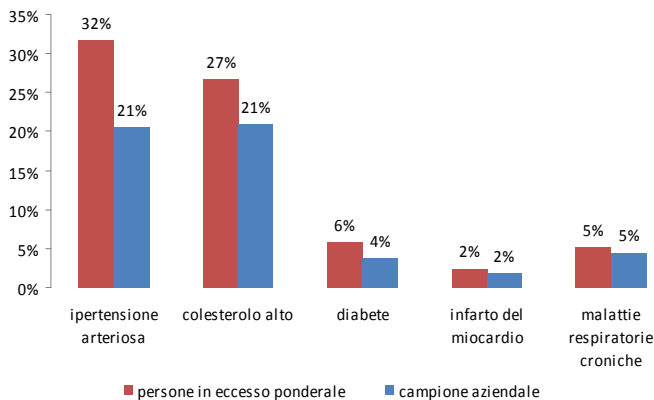
Percepire di essere in sovrappeso può essere motivante per un eventuale cambiamento dello stile di vita.

Nel campione aziendale 2010-13, la percezione di essere in sovrappeso non sempre coincide con lo stato nutrizionale calcolato in base ai dati antropometrici riferiti dagli intervistati: tra le persone in sovrappeso oltre il 50% ritiene che il proprio peso sia più o meno giusto; tra gli obesi questa percentuale è del 7%.

Percezione del proprio peso per stato nutrizionale ASL 18 – PASSI 2010-13



Salute delle persone in eccesso ponderale ASL 18 - PASSI 2010-13



Salute delle persone in eccesso ponderale

Le persone in sovrappeso o obese mostrano profili di salute più critici di quelli della popolazione generale, sopportano un maggior carico di malattia e più frequentemente di altre dichiarano di soffrire di condizioni croniche:

- oltre il 32% riferisce una diagnosi di ipertensione (il 21% nella popolazione generale),
- il 27% di ipercolesterolemia (il 21% nella popolazione generale),
- il 6% riferisce una diagnosi di diabete (contro il 4% nella popolazione generale),
- il 2% riporta di aver avuto un infarto del miocardio,
- il 5% di soffrire di una malattia respiratoria cronica.

L'atteggiamento degli operatori sanitari

Poco più della metà persone in eccesso *ha ricevuto il consiglio* di perdere peso; molto minore è la percentuale di coloro che hanno ricevuto il consiglio di praticare attività fisica.

L'attenzione degli operatori sanitari è tuttavia essenzialmente rivolta alle persone obese (76%), mentre minore è la percentuale di pazienti in sovrappeso che ricevono consigli (45%).

L'atteggiamento di medici e operatori sanitari e i loro consigli ASL 18 - PASSI 2010-13

Perdere peso

Persone in eccesso ponderale che hanno ricevuto il consiglio da un operatore sanitario di perdere peso

52%

Fare attività fisica

Persone in eccesso ponderale che hanno ricevuto il consiglio dagli operatori sanitari di fare attività fisica

37%

Spunti per l'azione

Per diffusione e conseguenze sulla salute l'eccesso ponderale è tra i principali fattori di rischio modificabili. Esistono programmi validi per rendere le condizioni di vita più favorevoli a scelte che contrastino l'obesità, aumentando i consumi di frutta e verdura e facilitando il movimento. Anche l'azione dei Comuni e delle altre agenzie territoriali, assieme alle Aziende sanitarie locali, è essenziale per avviare programmi di questo tipo.

Gli operatori sanitari e non sanitari rivestono un ruolo importante nelle iniziative di comunicazione finalizzate all'attivazione di processi di consapevolezza e di *empowerment* nella popolazione.

Che cos'è il sistema di sorveglianza PASSI?

PASSI (Progressi delle Aziende Sanitarie per la Salute in Italia) è un sistema di sorveglianza della popolazione adulta. L'obiettivo è stimare la frequenza e l'evoluzione dei fattori di rischio per la salute, legati ai comportamenti individuali, oltre alla diffusione delle misure di prevenzione. Tutte le 21 Regioni o Province Autonome hanno aderito al progetto. Un campione di residenti di età compresa tra 18 e 69 anni viene estratto con metodo casuale dagli elenchi delle anagrafi sanitarie. Personale delle ASL, specificamente formato, effettua interviste telefoniche (circa 25 al mese per ASL) con un questionario standardizzato. I dati vengono poi trasmessi in forma anonima via internet e registrati in un archivio unico nazionale.

Ad agosto 2014 a livello nazionale sono state caricate complessivamente oltre 225 mila interviste, mentre nell'ULSS 18 oltre 1.700. I risultati vengono riportati in rapporti o schede tematiche anche a livello aziendale.

Per maggiori informazioni e visione dei risultati, visita il sito www.epicentro.iss.it/passi

Dr.ssa Patrizia Casale Coordinatore PASSI-UOS Osservatorio Epidemiologico Dipartimento di Prevenzione Azienda ULSS 18