



REGIONE AUTÒNOMA DE SARDIGNA
REGIONE AUTONOMA DELLA SARDEGNA

ASSESSORADU DE S'IGIENE E SANIDADE E DE S'ASSISTÈNZIA SOTZIALE
ASSESSORATO DELL'IGIENE E SANITA' E DELL'ASSISTENZA SOCIALE



Progressi delle Aziende Sanitarie per la Salute in Italia

Sistema di sorveglianza Passi

Descrizione del Campione

Sardegna Quadriennio 2009-2012



Redazione a cura dell'Osservatorio Epidemiologico Regionale

**Dr. Francesco Macis, Funzionario Osservatorio Epidemiologico Umano Regionale –
Coordinatore Regionale**

**Ing. Ledda Stefano, Coordinatore Osservatorio Epidemiologico Umano Regionale –
Referente Regionale**

Si ringraziano:

- **I Coordinatori Aziendali per il loro prezioso lavoro, che hanno condotto e coordinato le interviste nelle Aziende Sanitarie Locali: Maria Caterina Sanna, Maria Cappai, Maria Adelia Aini, Maria Antonietta Atzori, Ugo Stocchino, Rosa Murgia, Francesco Silvio Congiu, Giuseppe Pala, Mario Saturnino Floris**
- **Il gruppo tecnico nazionale che ha predisposto il modello di rapporto ed i piani di analisi dei dati**
- **Gli operatori ASL che hanno contribuito alla conduzione delle interviste PASSI**
- **I medici di Medicina Generale che hanno cooperato con le ASL**
- **Tutte le persone intervistate, che ci hanno generosamente dedicato tempo e attenzione.**

La sorveglianza PASSI è condotta sotto l'egida di istituzioni sanitarie nazionali, regionali e locali:

- **Ministero della Salute**
- **Centro Nazionale per il Controllo delle Malattie – CCM**
- **Centro nazionale di epidemiologia, sorveglianza e promozione della salute, Istituto Superiore di Sanità**
- **Direttori generali e Direttori sanitari delle ASL**
- **Direttori dei Dipartimenti di Prevenzione**
- **Medici di Medicina Generale**

Informazioni, approfondimenti e pubblicazioni regionali PASSI sono disponibili al sito:

www.epicentro.iss.it/passi

Descrizione del campione regionale

La popolazione in studio (18-69 anni) è costituita da 1.155.321 residenti al 1° gennaio 2012 iscritti nelle liste delle anagrafi sanitarie delle 8 ASL della regione Sardegna.

Da gennaio 2009 a dicembre 2012, sono state intervistate **3.236** persone, selezionate con campionamento proporzionale stratificato per sesso e classi di età dalle anagrafi sanitarie.

Le ASL regionali hanno partecipato con un campione di rappresentatività misto.

Quali sono le caratteristiche demografiche degli intervistati?

Principali indicatori di monitoraggio del campione per anno

	PASSI 2009	PASSI 2010	PASSI 2011	PASSI 2012
Numerosità	778	465	690	1303

L'età e il sesso

- In Sardegna, il campione intervistato (3.236 persone) è composto dal 52% donne e dal 48% uomini; l'età media complessiva è di 44,6 anni. Sebbene la differenza del campione con la reale dimensione della popolazione di riferimento sia statisticamente significativa, può tuttavia essere considerato sovrapponibile.

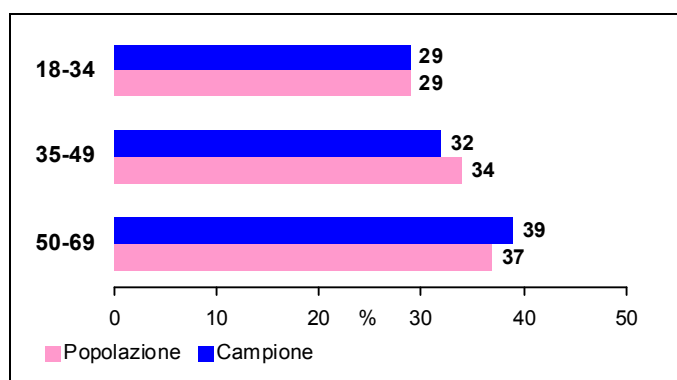
- Il campione è costituito per:

- il 28% da persone nella fascia 18-34 anni
- il 33% da persone nella fascia 35-49 anni
- il 39% da persone nella fascia 50-69 anni.

- La distribuzione per sesso e classi di età del campione selezionato, come in precedenza, può essere considerato sovrapponibile a quella della popolazione di riferimento, indice di una buona rappresentatività del campione selezionato.

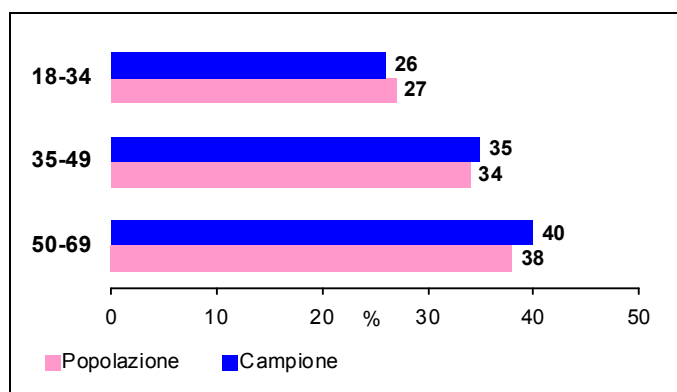
Distribuzione del campione e della popolazione per classi di età negli UOMINI

Sardegna - PASSI 2009-12 (n=1552)



Distribuzione del campione e della popolazione per classi di età nelle DONNE

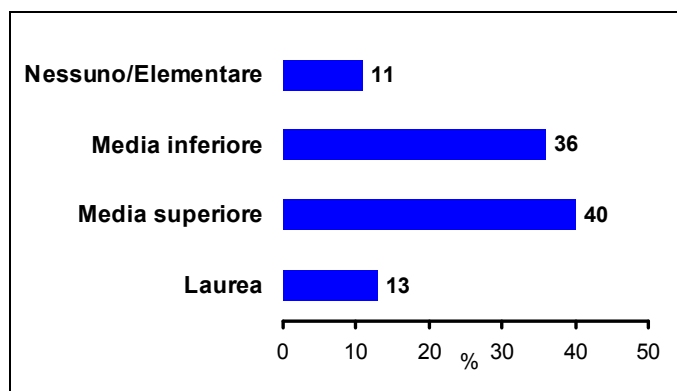
Sardegna - PASSI 2009-12 (n=1684)



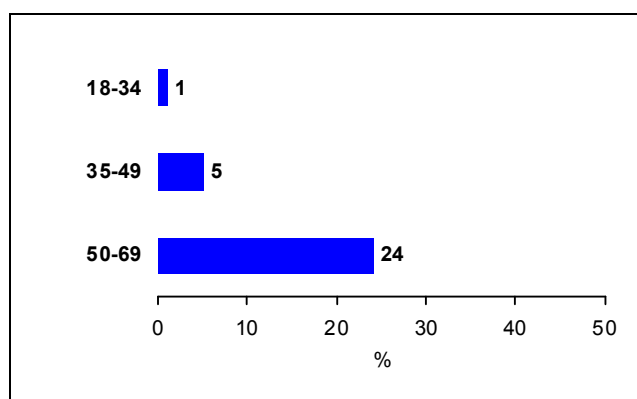
Il titolo di studio

- In Sardegna l'11% del campione non ha alcun titolo di studio o ha la licenza elementare, il 36% la licenza media inferiore, il 40% la licenza media superiore e il 13% è laureato.
- L'istruzione è fortemente età - dipendente: gli anziani mostrano livelli di istruzione significativamente più bassi rispetto ai più giovani. Questo dal punto di vista metodologico impone che i confronti per titolo di studio condotti debbano tener conto dell'effetto dell'età mediante apposite analisi statistiche (regressione logistica).

Campione per titolo di studio
Sardegna - PASSI 2009-12 (n=3231)



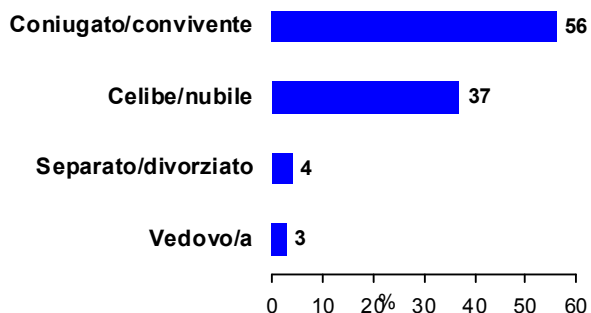
**Prevalenza di scolarità bassa
(nessuna/licenza elementare) per classi di età**
Sardegna PASSI 2009-12 (n=377)



Lo stato civile

- In Sardegna i coniugati/conviventi rappresentano il 56% del campione, i celibi/nubili il 37%, i separati/divorziati il 4% ed i vedovi il 3%.

Campione per categorie stato civile
Sardegna - PASSI 2009-12 (n=3.232)



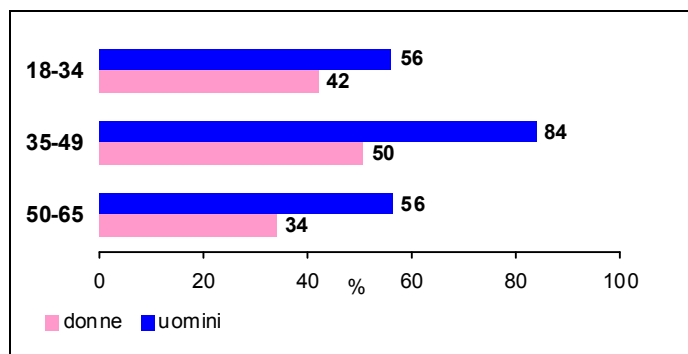
Cittadinanza

- In Sardegna il campione è costituito dal 99,5% di cittadini italiani, lo 0,4% di stranieri e lo 0,1% con doppia nazionalità.
- Il protocollo del sistema di Sorveglianza PASSI prevede la sostituzione degli stranieri non in grado di sostenere l'intervista telefonica in italiano. PASSI pertanto fornisce informazioni solo sugli stranieri più integrati o da più tempo nel nostro Paese.

Il lavoro

- In Sardegna il 54% di intervistati nella fascia d'età 18-65 anni ha riferito di lavorare regolarmente (56% nella precedente rilevazione 2008-2011).
- Le donne sono risultate complessivamente meno "occupate" rispetto agli uomini (43% contro 67%). Spicca il calo degli occupati maschili rispetto alla rilevazione precedente (71% contro 67%). Gli intervistati di 35-49 anni hanno riferito in maggior percentuale di lavorare con regolarità, soprattutto gli uomini.

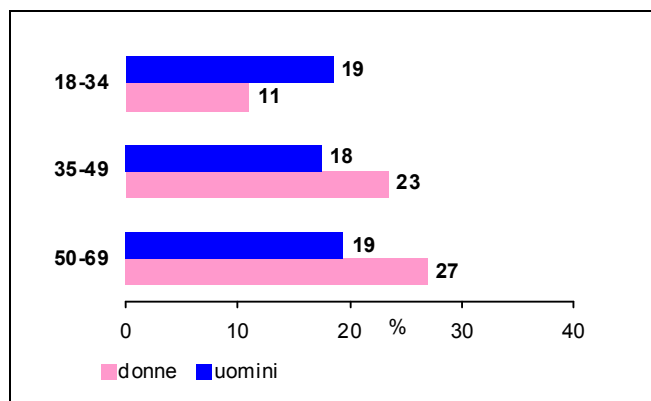
% di lavoratori regolari per sesso e classi di età
Sardegna - PASSI 2009-12 (n=3016)



Difficoltà economiche

- In Sardegna:
 - il 38% del campione non ha riferito alcuna difficoltà economica
 - il 42% qualche difficoltà
 - il 20% molte difficoltà economiche.
- Le donne hanno dichiarato complessivamente maggiori difficoltà economiche rispetto agli uomini (21% contro 19%), in particolare la classe 50-69 anni. Fa eccezione la classe di età 18-39 anni. Spicca rispetto alla rilevazione precedente il passaggio dal 18% al 20% di coloro che dichiarano difficoltà economiche, soprattutto da parte degli uomini che salgono dal 15% al 19%

% di intervistati che riferiscono molte difficoltà economiche per sesso e classi di età
Sardegna - PASSI 2009-12 (n=3223)



Conclusioni

Il buon tasso di risposta e la relativa bassa percentuale di rifiuti indicano la buona qualità complessiva del sistema di sorveglianza PASSI. Tale qualità è correlata sia al forte impegno e all'elevata professionalità degli intervistatori sia alla buona partecipazione della popolazione, che complessivamente ha mostrato interesse e gradimento per la rilevazione.

Il confronto del campione con la popolazione della regione Sardegna indica una buona rappresentatività della popolazione da cui è stato selezionato, consentendo pertanto di poter estendere le stime ottenute alla popolazione regionale.

I dati socio-anagrafici, oltre a confermare la validità del campionamento effettuato, sono indispensabili all'analisi e all'interpretazione delle informazioni fornite nelle altre sezioni indagate.