

Sovrappeso e obesità nella ASL VC di Vercelli

I dati del Sistema di Sorveglianza PASSI 2010-13

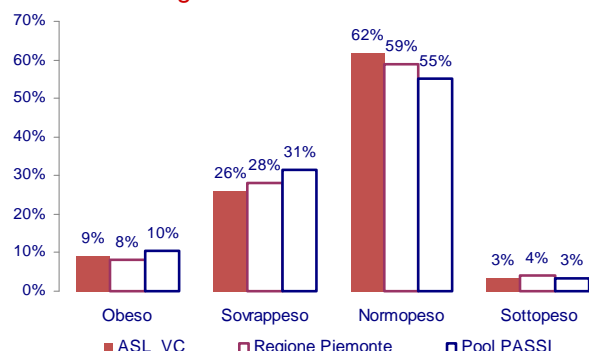
L'eccesso ponderale è uno dei principali fattori che sostengono l'aumento delle malattie croniche non trasmissibili.

Nella ASL VC nel periodo 2010-2013, secondo i dati Passi ¹, il 26% degli adulti di 18-69 anni risulta in sovrappeso e il 9% risulta obeso, complessivamente quindi **più di tre persone su dieci** risultano essere in eccesso ponderale. **Questa condizione cresce al crescere dell'età, è più frequente negli uomini ², tra le persone con più bassi livelli d'istruzione e tra quelle economicamente più svantaggiate.**

I dati del pool PASSI, mostrano che l'eccesso ponderale è una condizione più frequente nel Sud Italia.

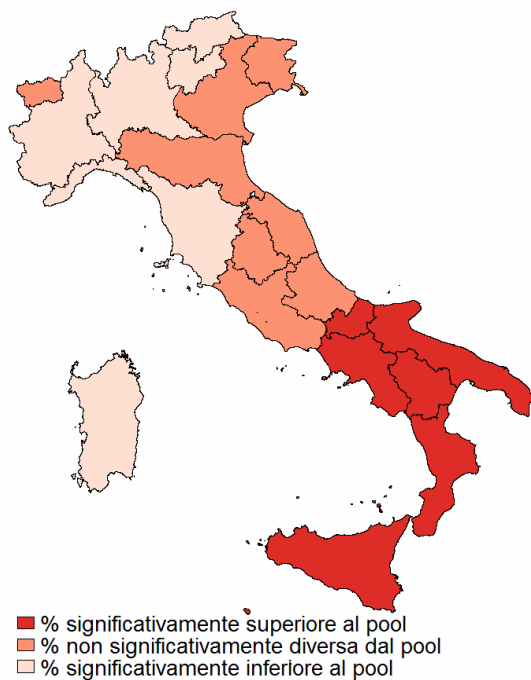
Situazione nutrizionale (%)

ASL VC - Regione Piemonte - Pool ASL 2010-13



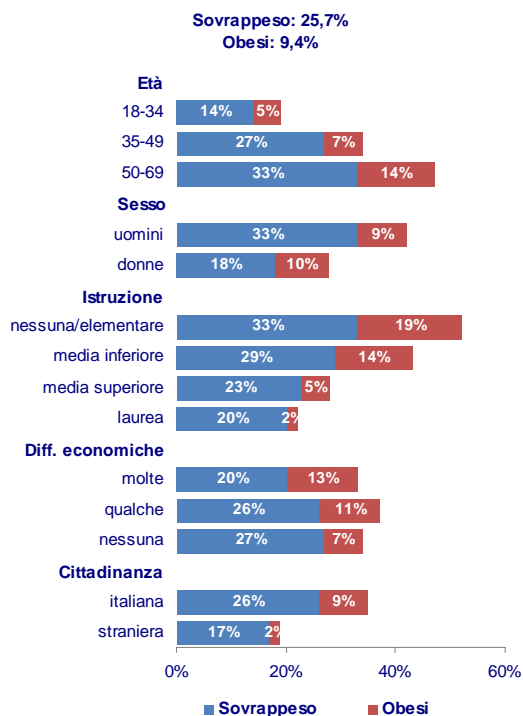
Eccesso ponderale

Prevalenze per Regione di residenza – Passi 2010-13
Pool di Asl: 41,8% (IC95%: 41,5-42,1%)



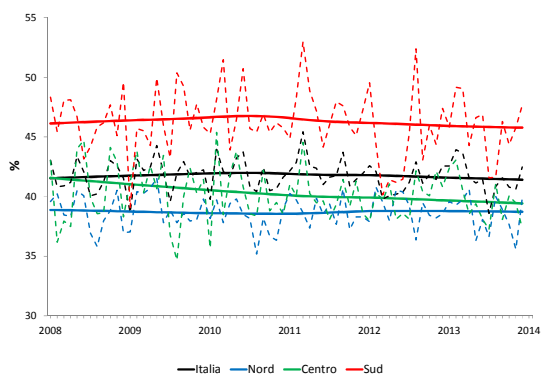
Eccesso ponderale

Prevalenze per caratteristiche socio-demografiche
ASL VC – Passi 2010-13 (n=1.004)



Trend dell'eccesso ponderale

Prevalenza mensile – Pool di Asl 2008-2013



La sorveglianza permette di valutare l'andamento temporale dell'eccesso ponderale nella popolazione italiana coperta dall'indagine.

Relativamente all'evoluzione temporale, nel periodo 2008-2013, non si evidenziano particolari variazioni nella prevalenza dell'eccesso ponderale. Complessivamente la situazione appare in controtendenza rispetto all'allarmante aumento di obesità in altri Paesi.

Le Regioni del Sud Italia registrano sempre percentuali di persone in eccesso ponderale significativamente superiori alla media nazionale.

¹ Passi misura le caratteristiche ponderali della popolazione adulta (18-69 anni) mediante l'Indice di massa corporea (Imc) stimato sulla base dei dati riferiti di altezza e peso. Le caratteristiche ponderali delle persone sono definite in 4 categorie, in relazione all'Imc: sottopeso (Imc <18,5), normopeso (Imc 18,5-24,9), sovrappeso (Imc 25,0-29,9) e obeso (Imc ≥ 30). Si considerano in eccesso ponderale le persone in sovrappeso o obese.

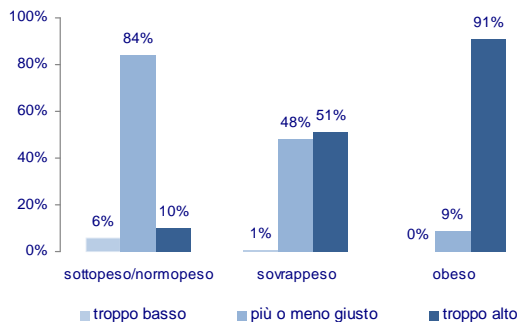
² Generalmente i dati riferiti, quando confrontati con quelli misurati, producono una sottostima della prevalenza di sovrappeso e obesità. Nella maggior parte degli studi questa sottostima è maggiore tra le donne e nelle persone sopra i 65 anni.

La consapevolezza

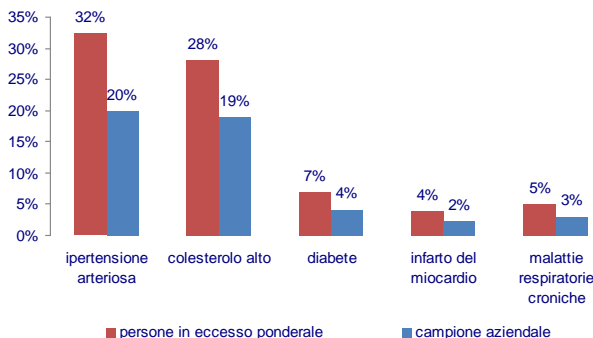
Percepire di essere in sovrappeso può essere motivante per un eventuale cambiamento dello stile di vita.

Nel campione aziendale 2010-13, la percezione di essere in sovrappeso non sempre coincide con lo stato nutrizionale calcolato in base ai dati antropometrici riferiti dagli intervistati: tra le persone in sovrappeso **quasi la metà** ritiene che il proprio peso sia più o meno giusto; tra gli obesi questa percentuale è del 9%.

Percezione del proprio peso per stato nutrizionale ASL VC – Passi 2010-13



Salute delle persone in eccesso ponderale ASL VC - Passi 2010-13



Salute delle persone in eccesso ponderale

Le persone in sovrappeso o obese mostrano profili di salute più critici di quelli della popolazione generale, sopportano un maggior carico di malattia e più frequentemente di altre dichiarano di soffrire di condizioni croniche: il 32% riferisce una diagnosi di ipertensione (nella popolazione generale questa percentuale è pari al 20%), il 28% riferisce una diagnosi di ipercolesterolemia (contro il 19% nella popolazione generale), il 7% riferisce una diagnosi di diabete (contro il 4% nella popolazione generale), il 4% riporta di aver avuto un infarto del miocardio e il 5% di malattia respiratoria cronica.

L'atteggiamento degli operatori sanitari

La metà delle persone in eccesso ponderale ha ricevuto il consiglio di perdere peso; minore è la percentuale di coloro che hanno ricevuto il consiglio di praticare attività fisica.

L'attenzione degli operatori sanitari è tuttavia essenzialmente rivolta alle persone obese (93 obesi di cui il 74% ha ricevuto il consiglio di perdere peso), mentre minore è la percentuale di pazienti in sovrappeso che ricevono consigli (253 sovrappeso di cui il 41% ha ricevuto il consiglio di perdere peso).

L'atteggiamento di medici e operatori sanitari e i loro consigli ASL VC - PASSI 2010-13

Perdere peso

Persone in eccesso ponderale che hanno ricevuto il consiglio da un operatore sanitario di perdere peso

50%

Fare attività fisica

Persone in eccesso ponderale che hanno ricevuto il consiglio dagli operatori sanitari di fare attività fisica

29%

Spunti per l'azione

Per diffusione e conseguenze sulla salute l'eccesso ponderale è tra i principali fattori di rischio modificabili. Esistono programmi validi per rendere le condizioni di vita più favorevoli a scelte che contrastino l'obesità, aumentando i consumi di frutta e verdura e facilitando il movimento. Anche l'azione dei Comuni e delle altre agenzie territoriali, assieme alle Aziende sanitarie locali, è essenziale per avviare programmi di questo tipo.

Gli operatori sanitari e non sanitari rivestono un ruolo importante nelle iniziative di comunicazione finalizzate all'attivazione di processi di consapevolezza e di *empowerment* nella popolazione.

Che cos'è il sistema di sorveglianza Passi?

PASSI (Progressi delle aziende sanitarie per la salute in Italia) è un sistema di sorveglianza della popolazione adulta. L'obiettivo è stimare la frequenza e l'evoluzione dei fattori di rischio per la salute, legati ai comportamenti individuali, oltre alla diffusione delle misure di prevenzione. Tutte le 21 Regioni o Province Autonome hanno aderito al progetto. Un campione di residenti di età compresa tra 18 e 69 anni viene estratto con metodo casuale dagli elenchi delle anagrafi sanitarie. Personale delle Asl, specificamente formato, effettua interviste telefoniche (circa 25 al mese per Asl) con un questionario standardizzato. I dati vengono poi trasmessi in forma anonima via internet e registrati in un archivio unico nazionale. Ad agosto 2014, sono state caricate complessivamente oltre 225 mila interviste. In Piemonte sono state effettuate oltre 26.000 interviste (13.691 tra il 2010 e il 2013). Nell'ASL VC sono state effettuate 1.004 interviste tra il 2010 e il 2013.

Per maggiori informazioni, visita i siti www.epicentro.iss.it/passi e <http://www.regione.piemonte.it/sanita/cms2/prevenzione-e-promozione-della-salute/sorveglianza-epidemiologica/960-passi-fascia-deta-18-69-anni>.

Scheda informativa su modello nazionale, predisposta per l'ASL VC a cura di Antonella Barale Coordinatore aziendale PASSI - S.S. Epidemiologia - S.S.D. UVOS.

I dati piemontesi sono stati forniti dal Coordinamento regionale PASSI.

