
GLI INDICATORI DEL PIANO DELLA PREVENZIONE 2015-2018 DELLA REGIONE EMILIA-ROMAGNA IL CONTRIBUTO DELLE SORVEGLIANZE PASSI E PASSI D'ARGENTO



A cura di:

Giuliano Carrozzi, Letizia Sampaolo, Lara Bolognesi, (Dipartimento di Sanità Pubblica, AUSL Modena)

Nicoletta Bertozzi, Laura Sardonini (Dipartimento di Sanità Pubblica, AUSL Romagna – Ambito Cesena)

Mauro Mirri (Servizio Assistenza Territoriale, Regione Emilia-Romagna)

Paola Angelini, Alba Carola Finarelli, Rossana Mignani (Servizio Prevenzione Collettiva e Sanità Pubblica, Regione Emilia-Romagna)

Siti internet di riferimento:

<http://salute.regione.emilia-romagna.it/prp/piano-regionale>

<http://www.epicentro.iss.it/passi>

<http://www.epicentro.iss.it/passi-argento>

<http://salute.regione.emilia-romagna.it/sanita-pubblica/sorveglianza>

<http://sociale.regione.emilia-romagna.it/anziani/passi-dargento>

<http://www.ausl.mo.it/dsp/passier>

<http://www.ausl.mo.it/dsp/pdaer>

Indice

Indicatori macrocategoria 1. Ridurre il carico prevenibile ed evitabile di morbosità, mortalità e disabilità delle malattie non trasmissibili	1
Indicatori macrocategoria 5. Prevenire gli incidenti stradali e ridurre la gravità dei loro esiti	45
Indicatori macrocategoria 6. Prevenire gli incidenti domestici	57
Indicatori macrocategoria 9. Ridurre la frequenza di infezioni/malattie infettive prioritarie.....	65

MACRO 1.

**Ridurre il carico prevenibile ed evitabile di
morbosità, mortalità e disabilità
delle malattie non trasmissibili**

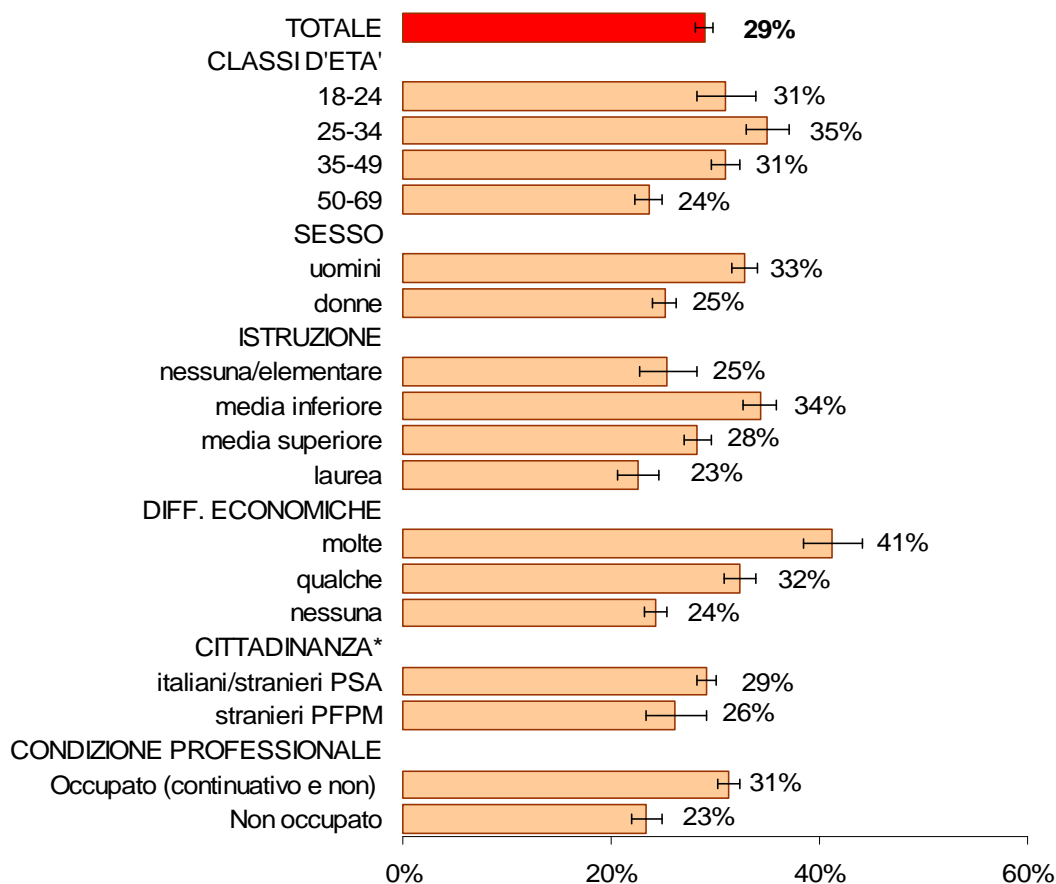
Indicatore 1.4.1 - Prevalenza di fumatori nella popolazione

(Prevalenza di fumatori di età 18-69 anni)

In Emilia-Romagna la prevalenza di fumatori nelle persone con 18-69 anni è maggiore tra i 25-34enni, gli uomini, le persone con istruzione media inferiore, quelle con molte difficoltà economiche e gli occupati.

Analizzando i dati per età, genere, istruzione, difficoltà economiche e cittadinanza in un modello di modello di regressione logistica, l'abitudine al fumo di sigaretta risulta associata con la classe d'età 18-34 anni, il genere maschile, l'istruzione media inferiore, le molte difficoltà economiche e la cittadinanza italiana*.

Prevalenza di fumatori di età 18-69 anni per caratteristiche socio-demografiche.
Emilia-Romagna, Dati PASSI 2010-2013

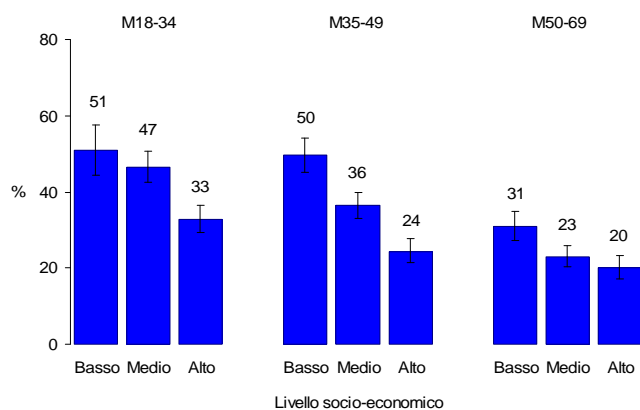


* Italiani: persone con cittadinanza italiana o provenienti da altri Paesi a Sviluppo Avanzato (PSA);
Stranieri: persone immigrate da Paesi a Forte Pressione Migratoria (PFPM)

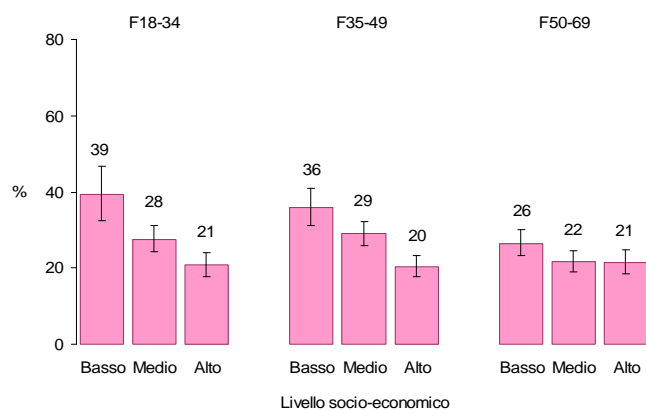
	%	IC95%		Stima popolazione (arrotondata)
TOTALE	29,0	28,1	29,8	866 mila
CLASSI D'ETA'				
18-24	31,0	28,2	33,9	87 mila
25-34	35,0	32,9	37,2	178 mila
35-49	31,0	29,6	32,4	341 mila
50-69	23,6	22,4	24,9	260 mila
GENERE				
uomini	32,8	31,6	34,0	488 mila
donne	25,2	24,0	26,3	378 mila
ISTRUZIONE				
nessuna/elementare	25,4	22,8	28,2	65 mila
media inferiore	34,3	32,7	35,9	307 mila
media superiore	28,3	27,1	29,6	387 mila
laurea	22,6	20,6	24,7	107 mila
DIFF. ECONOMICHE				
molte	41,3	38,5	44,2	131 mila
qualche	32,3	30,9	33,8	339 mila
nessuna	24,3	23,2	25,4	396 mila
CITTADINANZA				
italiani/stranieri PSA	29,2	28,3	30,1	804 mila
stranieri PFPM	26,2	23,4	29,2	62 mila
CONDIZIONE PROFESSIONALE				
Occupato (continuativo e non)	31,3	30,3	32,3	661 mila
Non occupato	23,4	22,0	24,9	205 mila

La prevalenza di fumatori mostra un **gradiente socio-economico** in tutte le fasce d'età in ambo i generi, il quale risulta essere, però, più evidente sotto i 50 anni.

Prevalenza di fumatori per livello socio-economico e classe d'età negli uomini di 18-69 anni Emilia-Romagna, Dati PASSI 2010-2013*



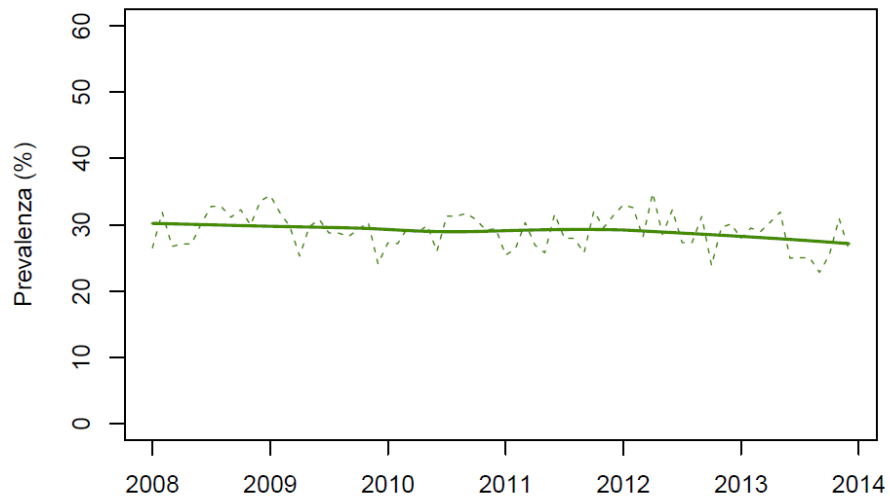
Prevalenza di fumatori per livello socio-economico e classe d'età nelle donne di 18-69 anni Emilia-Romagna, Dati PASSI 2010-2013*



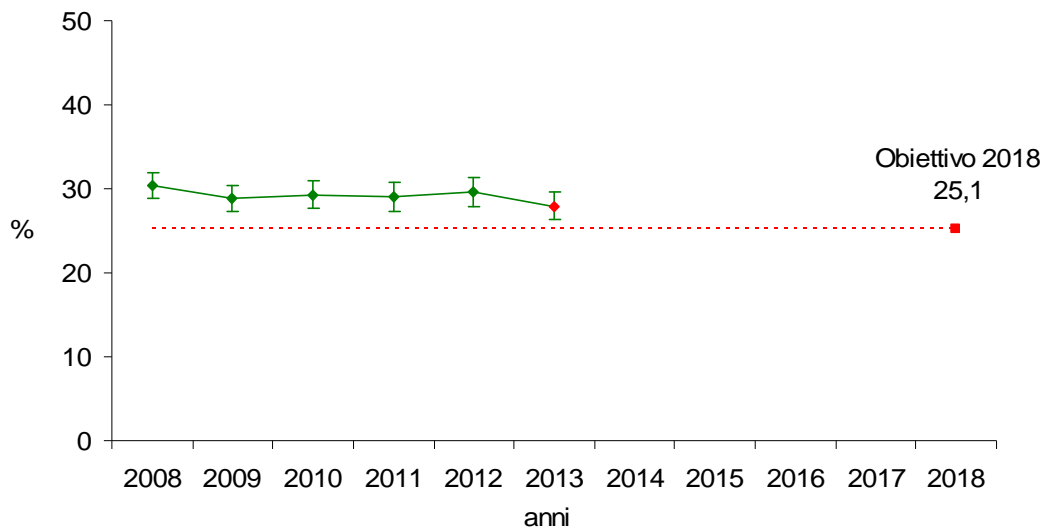
* Livello basso: persona con bassa istruzione e presenza di difficoltà economiche
 Livello medio: persona con bassa istruzione e assenza di difficoltà economiche oppure con alta istruzione e presenza di difficoltà economiche
 Livello alto: persona con alta istruzione e assenza di difficoltà economiche

La prevalenza di fumatori mostra un leggero calo, che non risulta però significativo sul piano statistico.

*Andamento temporale della prevalenza di fumatori di età 18-69 anni.
Emilia-Romagna, Dati PASSI 2008-2013*

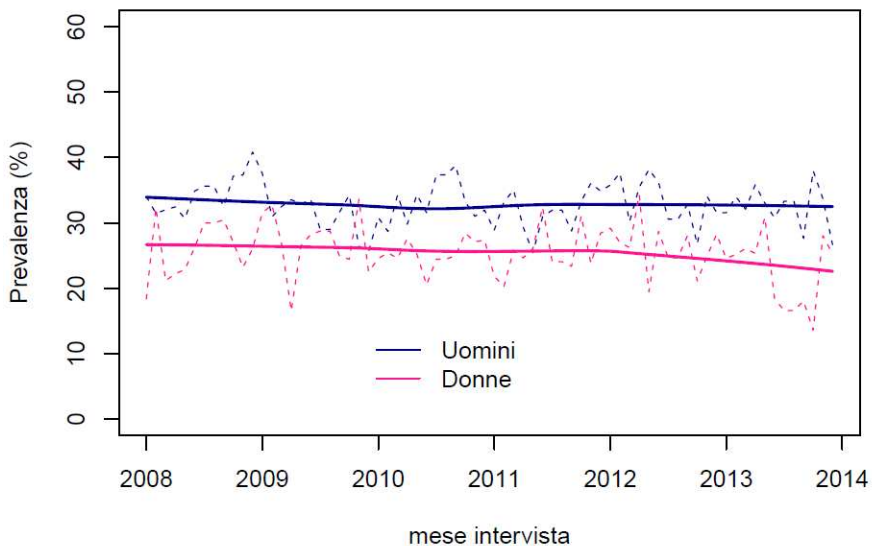


*Prevalenza di fumatori di età 18-69 anni per anno.
Emilia-Romagna, Dati PASSI 2008-2013*

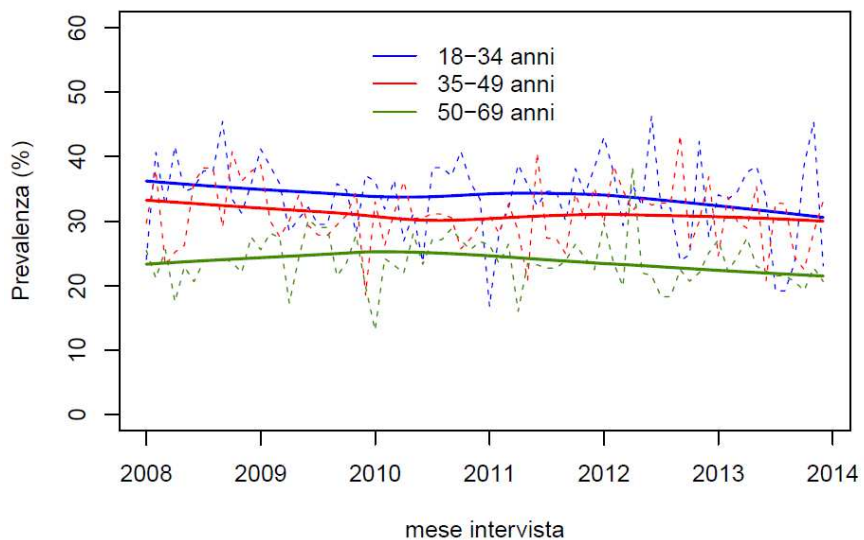


Considerando le classi d'età e il genere, la prevalenza di fumatori mostra un calo più evidente nella classe d'età 18-34 anni (gradiente non significativo sul piano statistico) e tra le donne (tendenza statisticamente significativa).

Andamento temporale della prevalenza di fumatori di età 18-69 anni per genere.
Emilia-Romagna, Dati PASSI 2008-2013

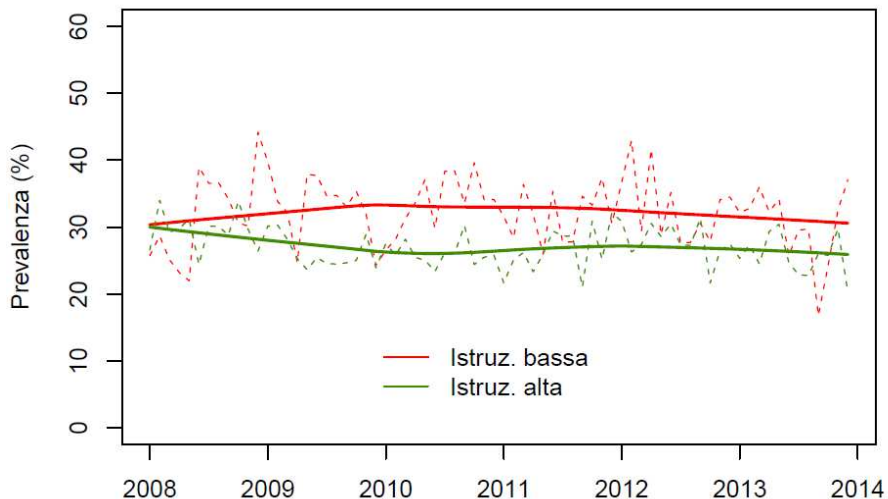


Andamento temporale della prevalenza di fumatori di età 18-69 anni per classe d'età.
Emilia-Romagna, Dati PASSI 2008-2013

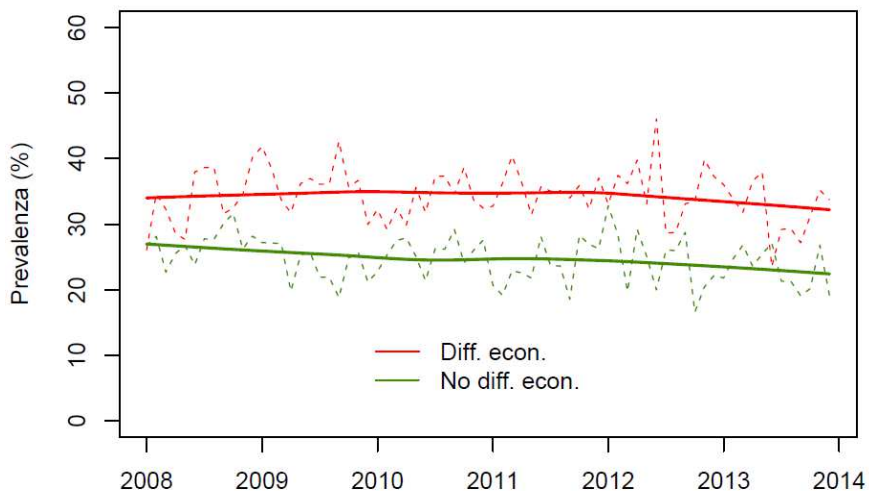


Scomponendo la serie per il livello di istruzione e la presenza di difficoltà economiche, la prevalenza di fumatori appare in leggera diminuzione sia tra le persone con titolo di studio basso sia tra quelle con livello d'istruzione alto (gradienti non significativi sul piano statistico); questo calo risulta essere più evidente tra le persone senza difficoltà economiche (tendenza statisticamente significativa).

Andamento temporale della prevalenza di fumatori di età 18-69 anni per livello d'istruzione. Emilia-Romagna, Dati PASSI 2008-2013



Andamento temporale della prevalenza di fumatori di età 18-69 anni per difficoltà economiche. Emilia-Romagna, Dati PASSI 2008-2013



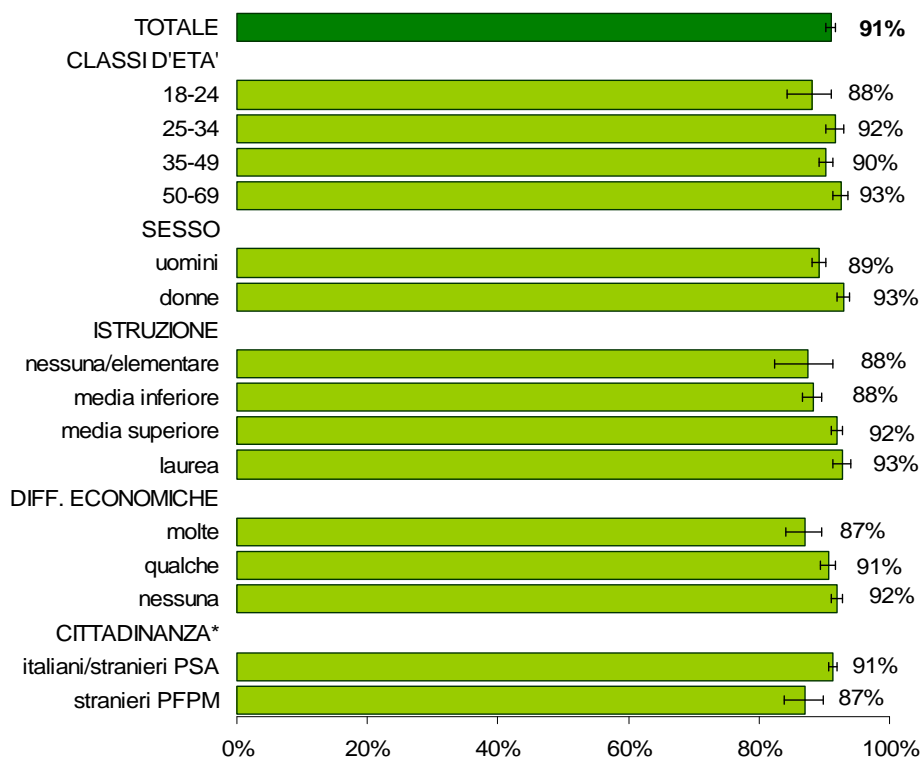
Indicatore 1.5.1 - Prevalenza di persone che riferiscono che nel proprio ambiente di lavoro il divieto di fumo è sempre o quasi sempre rispettato

(Prevalenza di persone di età 18-69 anni che lavorano in locali chiusi e che rispondono "sempre" o "quasi sempre" alla domanda sul rispetto del divieto di fumo sul luogo di lavoro)

In Emilia-Romagna la prevalenza di persone che riferiscono che nel proprio ambiente di lavoro il divieto di fumo è sempre o quasi sempre rispettato è più alta tra le persone di genere femminile, con un livello d'istruzione medio-alto, senza difficoltà economiche o con cittadinanza italiana o provenienti da altri Paesi a Sviluppo Avanzato (PSA).

Analizzando i dati per età, genere, istruzione, difficoltà economiche e cittadinanza in un modello di regressione logistica, la prevalenza di persone che riferiscono che nel proprio ambiente di lavoro il divieto di fumo è sempre o quasi sempre rispettato risulta associata con la classe d'età 50-69 anni, il genere femminile, l'istruzione medio-alta, l'assenza di molte difficoltà economiche e la cittadinanza italiana*.

Prevalenza di persone che riferiscono che nel proprio ambiente di lavoro il divieto di fumo è sempre o quasi sempre rispettato per caratteristiche socio-demografiche. Emilia-Romagna, dati PASSI 2010-2013



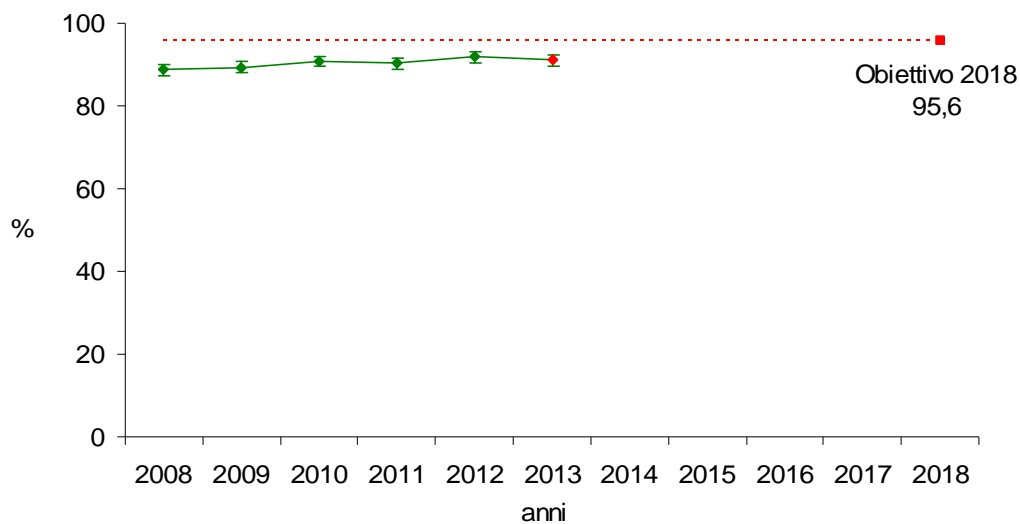
* Italiani: persone con cittadinanza italiana o provenienti da altri Paesi a Sviluppo Avanzato (PSA);
Stranieri: persone immigrate da Paesi a Forte Pressione Migratoria (PFP)

Nella prevalenza di persone che riferiscono sempre o quasi sempre rispettato il divieto di fumo nel proprio ambiente di lavoro appare un aumento, significativo anche sul piano statistico.

Andamento temporale della prevalenza di persone che riferiscono che nel proprio ambiente di lavoro il divieto di fumo è sempre o quasi sempre rispettato. Emilia-Romagna, dati PASSI 2008-2013



Prevalenza di persone che riferiscono che nel proprio ambiente di lavoro il divieto di fumo è sempre o quasi sempre rispettato per anno. Emilia-Romagna, dati PASSI 2008-2013



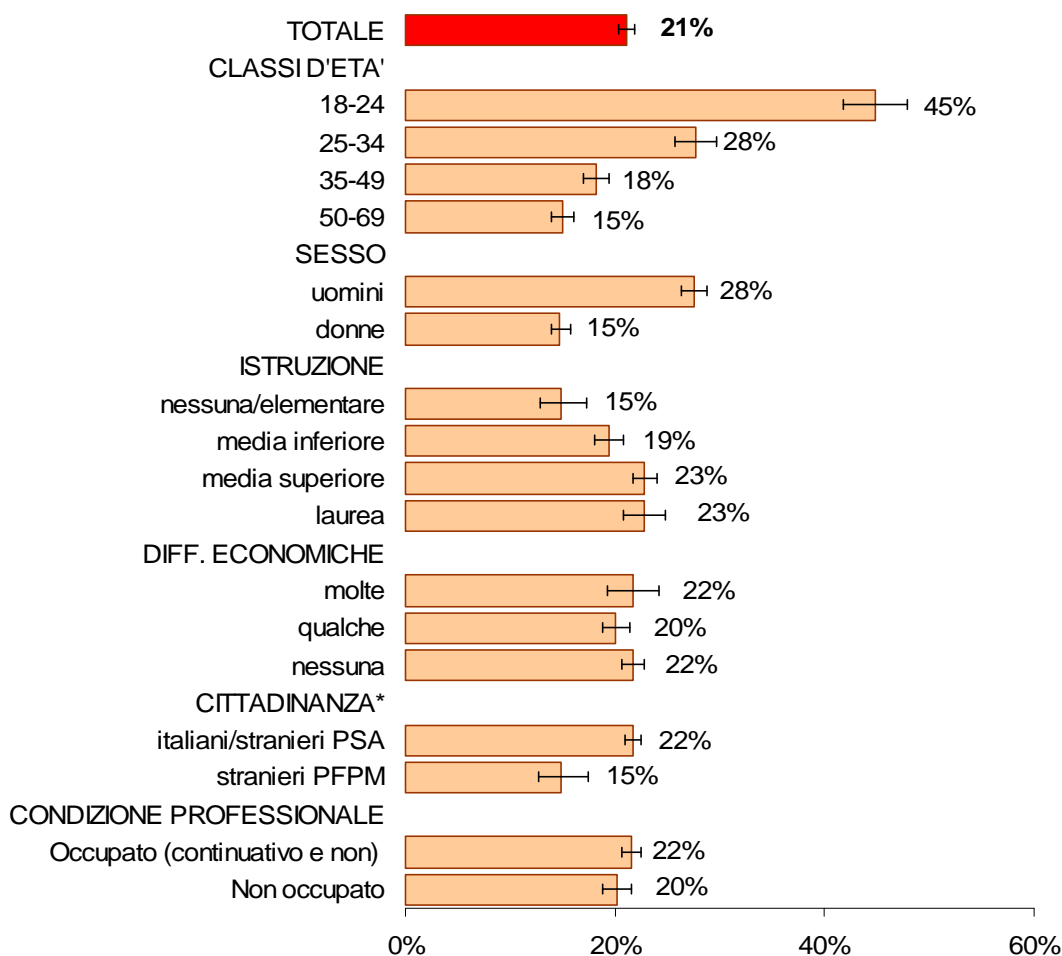
Indicatore 1.6.1 - Prevalenza di consumatori di alcol a rischio

(Prevalenza di persone di età 18-69 anni con consumo a rischio di alcol: consumo abituale elevato¹ + consumo binge² + consumo fuori pasto³)

In Emilia-Romagna la prevalenza di consumatori di alcol a rischio risulta più elevata tra le persone con 18-24 anni, di genere maschile, con un livello d'istruzione medio-alto o con cittadinanza italiana o provenienti da altri Paesi a Sviluppo Avanzato (PSA).

Analizzando i dati per età, genere, istruzione, difficoltà economiche e cittadinanza in un modello di modello di regressione logistica, la prevalenza di consumatori di alcol potenzialmente a rischio per la salute risulta associata con la classe d'età 18-24 anni, il genere maschile, l'alta istruzione, l'assenza di molte difficoltà economiche e la cittadinanza italiana*.

Prevalenza di consumatori di alcol a rischio per caratteristiche socio-demografiche.
Emilia-Romagna, Dati PASSI 2010-2013



* Italiani: persone con cittadinanza italiana o provenienti da altri Paesi a Sviluppo Avanzato (PSA);
Stranieri: persone immigrate da Paesi a Forte Pressione Migratoria (PFP)

¹ Consumo di più di 2 unità alcoliche medie giornaliere per gli uomini e più di 1 unità alcolica media giornaliera per le donne

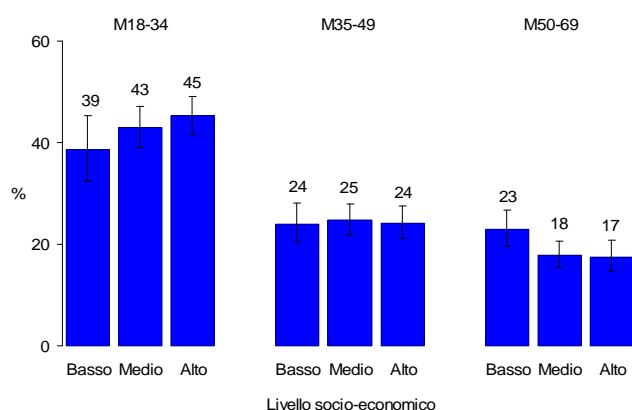
² Consumo di 5 o più unità alcoliche in un'unica occasione per gli uomini e 4 o più per le donne

³ Consumo di alcol prevalentemente o solo fuori dai pasti

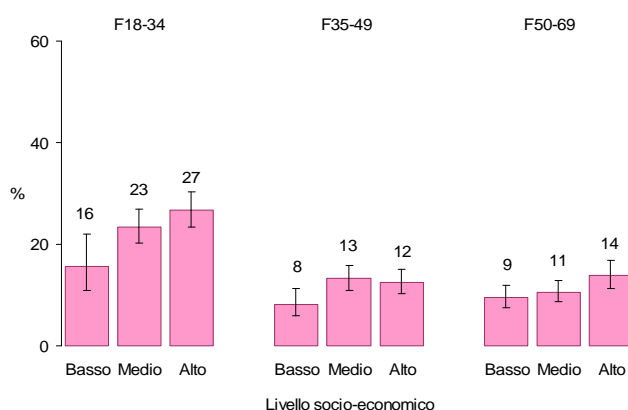
	%	IC95%		Stima popolazione (arrotondata)
TOTALE	21,1	20,4	21,9	632 mila
CLASSI D'ETA'				
18-24	44,9	41,8	48,0	125 mila
25-34	27,7	25,8	29,7	141 mila
35-49	18,2	17,1	19,5	201 mila
50-69	15,0	13,9	16,1	165 mila
GENERE				
uomini	27,5	26,4	28,7	410 mila
donne	14,8	13,9	15,7	222 mila
ISTRUZIONE				
nessuna/elementare	14,9	12,8	17,2	38 mila
media inferiore	19,4	18,1	20,8	174 mila
media superiore	22,9	21,7	24,0	312 mila
laurea	22,8	20,8	24,9	108 mila
DIFF. ECONOMICHE				
molte	21,7	19,4	24,2	69 mila
qualche	20,1	18,9	21,4	210 mila
nessuna	21,7	20,7	22,8	353 mila
CITTADINANZA				
italiani/stranieri PSA	21,7	20,9	22,5	597 mila
stranieri PFPM	14,9	12,7	17,5	35 mila
CONDIZIONE PROFESSIONALE				
Occupato (continuativo e non)	21,5	20,6	22,4	455 mila
Non occupato	20,2	18,9	21,6	177 mila

La prevalenza di consumatori di alcol a rischio mostra un gradiente socio-economico evidente sotto i 35 anni.

Prevalenza di consumatori di alcol a rischio per livello socio-economico e classe d'età negli uomini di 18-69 anni
Emilia-Romagna, Dati PASSI 2010-2013*



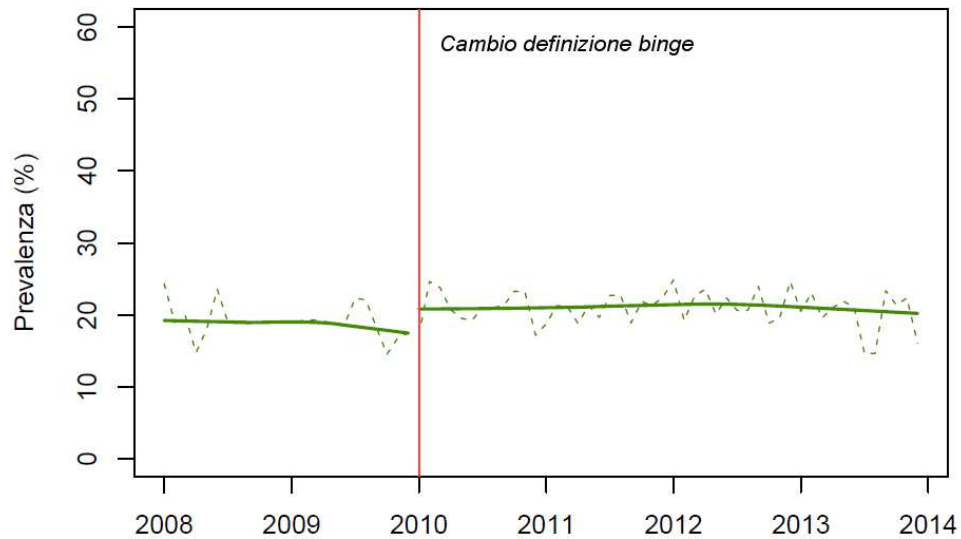
Prevalenza di consumatori di alcol a rischio per livello socio-economico e classe d'età nelle donne di 18-69 anni
Emilia-Romagna, Dati PASSI 2010-2013*



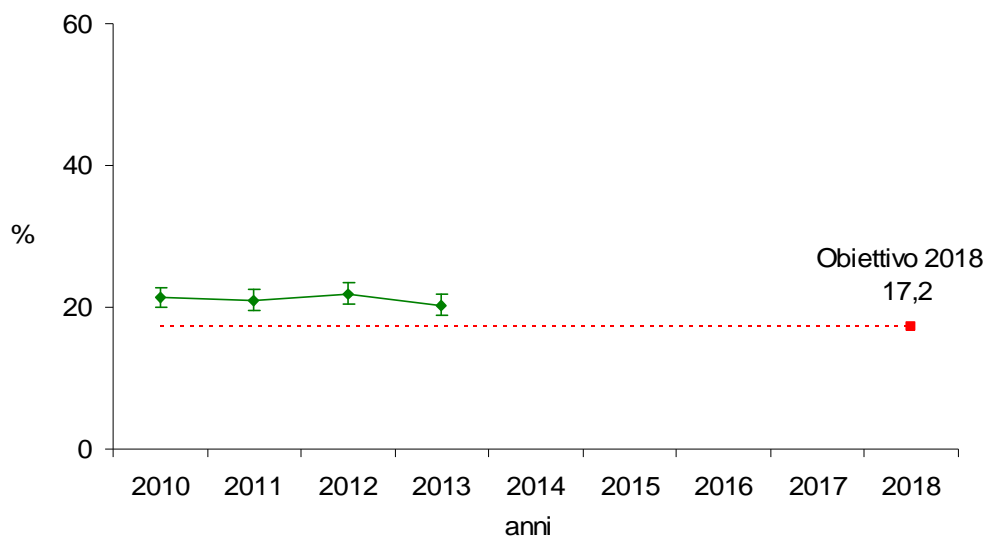
* Livello basso: persona con bassa istruzione e presenza di difficoltà economiche
Livello medio: persona con bassa istruzione e assenza di difficoltà economiche oppure con alta istruzione e presenza di difficoltà economiche
Livello alto: persona con alta istruzione e assenza di difficoltà economiche

Appare una sostanziale stabilità nell'andamento temporale della prevalenza di consumatori di alcol a rischio.

Andamento temporale della prevalenza di consumatori di alcol a rischio.
Emilia-Romagna, Dati PASSI 2008-2013

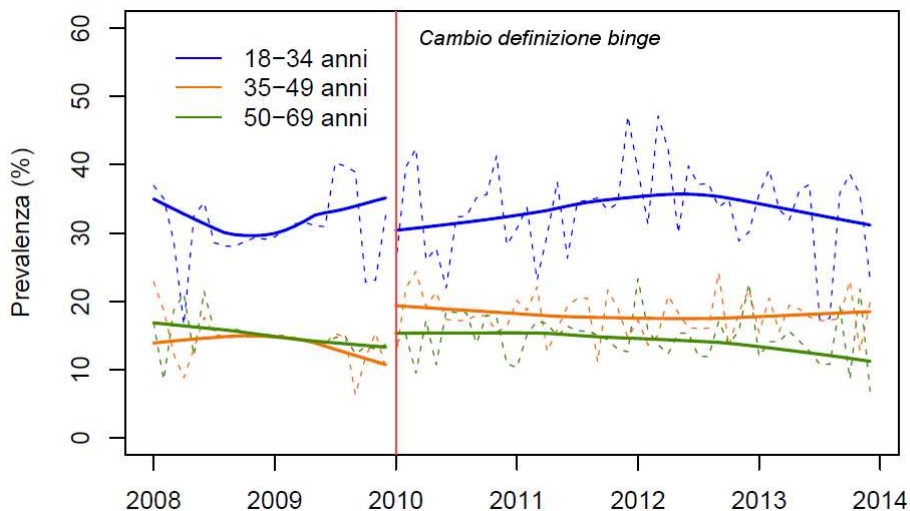


Prevalenza di consumatori di alcol a rischio per anno.
Emilia-Romagna, Dati PASSI 2010-2013

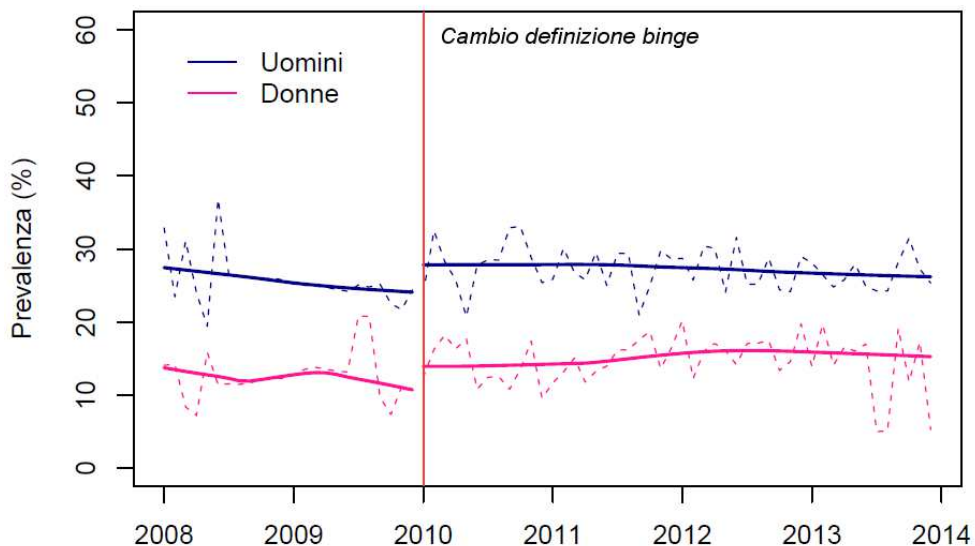


Osservando la serie scomposta per genere e classe d'età, si nota un lieve aumento tra le donne dopo il cambio di definizione del consumo *binge* (non statisticamente significativo) e una leggera diminuzione dopo i 35 anni (non statisticamente significativo).

Andamento temporale della prevalenza di consumatori di alcol a rischio.
per classe d'età
Emilia-Romagna, Dati PASSI 2008-2013

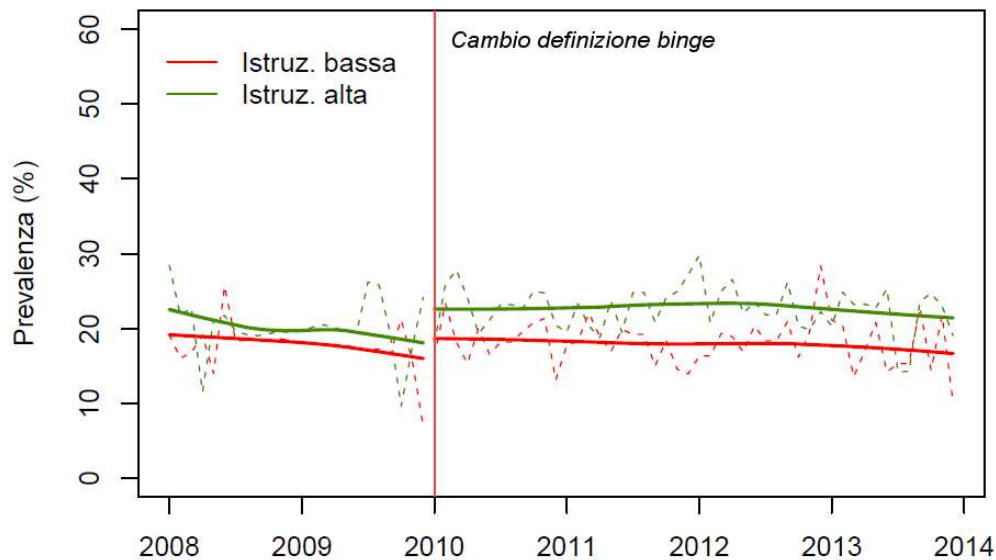


Andamento temporale della prevalenza di consumatori di alcol a rischio.
per genere
Emilia-Romagna, Dati PASSI 2008-2013

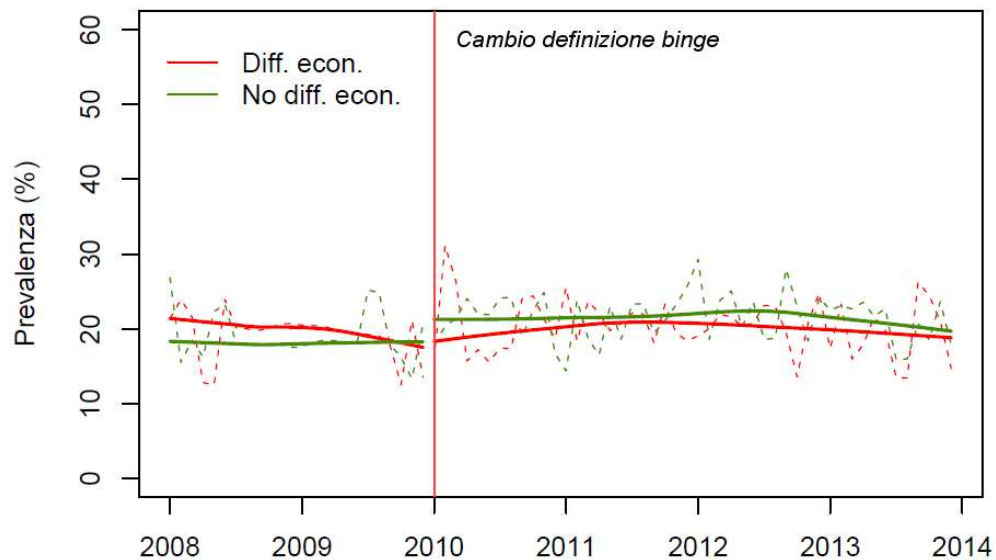


Scomponendo la serie per livello d'istruzione e difficoltà economiche, si nota una lieve diminuzione tra le persone con titolo di studio sia basso sia alto (gradienti non significativi sul piano statistico); non appaiono gradienti significativi per la presenza o assenza di difficoltà economiche.

*Andamento temporale della prevalenza di consumatori di alcol a rischio.
per livello d'istruzione
Emilia-Romagna, Dati PASSI 2008-2013*



*Andamento temporale della prevalenza di consumatori di alcol a rischio.
per difficoltà economiche
Emilia-Romagna, Dati PASSI 2008-2013*



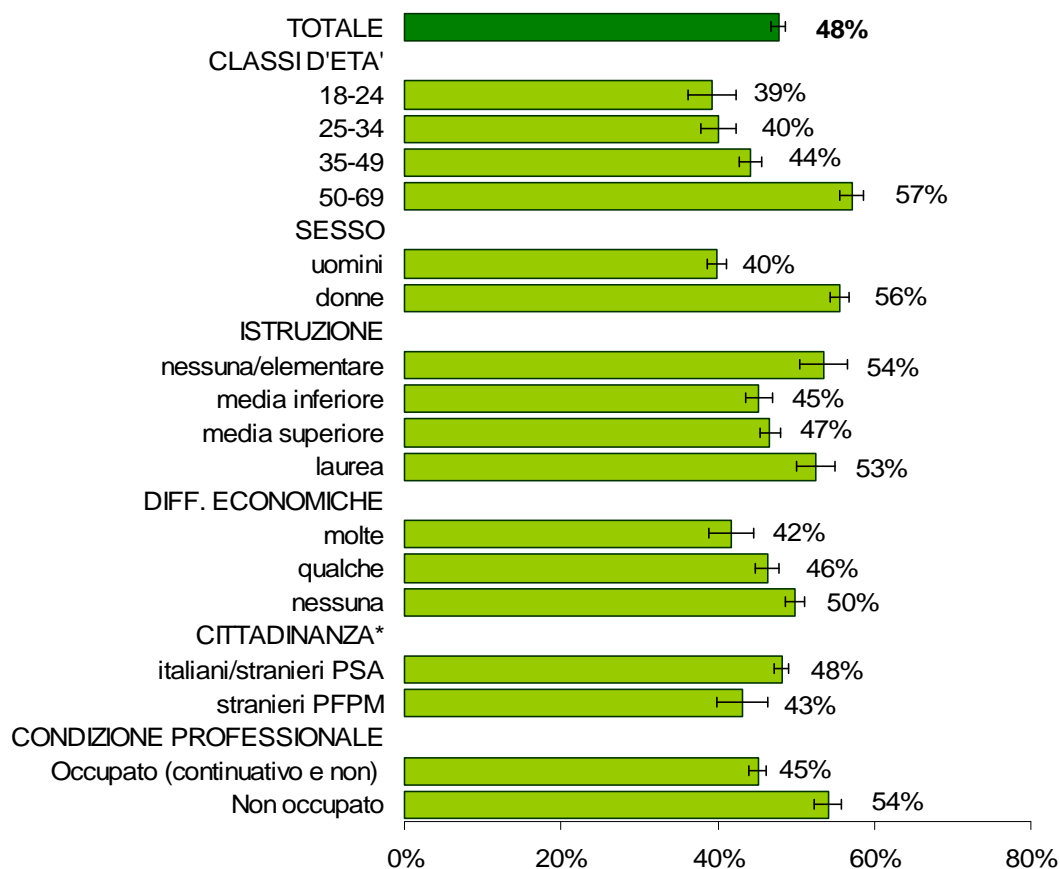
Indicatore 1.7.1 - Prevalenza di persone che consumano almeno 3 porzioni di frutta/verdura al giorno

(Prevalenza di persone di età 18-69 anni che consumano abitualmente 3 o più porzioni di frutta/verdura al giorno)

In Emilia-Romagna la prevalenza di persone che consumano almeno 3 porzioni di frutta/verdura al giorno è maggiore tra le persone con 50-69 anni, di genere femminile, con nessuna difficoltà economica, con cittadinanza italiana o provenienti da altri Paesi a Sviluppo Avanzato (PSA) e i non occupati.

Analizzando i dati per età, genere, istruzione, difficoltà economiche e cittadinanza in un modello di regressione logistica, la prevalenza di persone che consumano almeno 3 porzioni di frutta/verdura al giorno risulta associata con la classe d'età 50-69 anni, il genere femminile, l'alta istruzione e l'assenza di difficoltà economiche.

Prevalenza di persone che consumano almeno 3 porzioni di frutta/verdura al giorno per caratteristiche socio-demografiche. Emilia-Romagna, dati PASSI 2010-2013

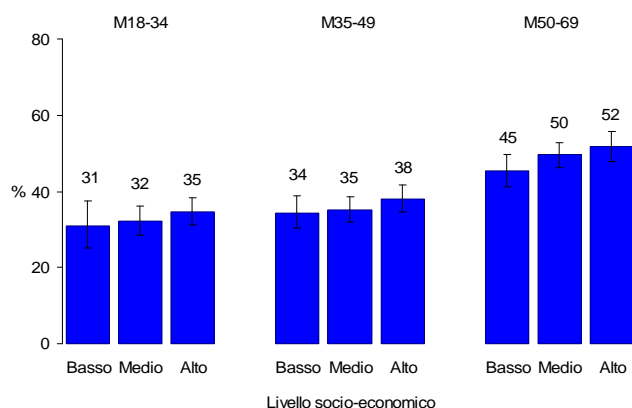


* Italiani: persone con cittadinanza italiana o provenienti da altri Paesi a Sviluppo Avanzato (PSA);
Stranieri: persone immigrate da Paesi a Forte Pressione Migratoria (PFPM)

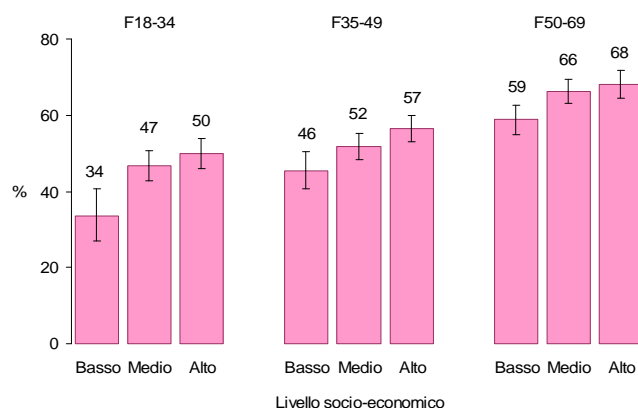
	%	IC95%		Stima popolazione (arrotondata)
TOTALE	47,8	46,9	48,7	1.429 mila
CLASSI D'ETA'				
18-24	39,2	36,2	42,3	110 mila
25-34	40,1	37,9	42,3	204 mila
35-49	44,2	42,7	45,7	486 mila
50-69	57,1	55,6	58,6	629 mila
GENERE				
uomini	39,9	38,7	41,2	595 mila
donne	55,6	54,3	56,9	834 mila
ISTRUZIONE				
nessuna/elementare	53,6	50,5	56,7	137 mila
media inferiore	45,3	43,6	47,0	405 mila
media superiore	46,7	45,3	48,1	637 mila
laurea	52,5	50,1	54,9	250 mila
DIFF. ECONOMICHE				
molte	41,7	38,9	44,6	132 mila
qualche	46,4	44,8	47,9	486 mila
nessuna	49,9	48,6	51,1	811 mila
CITTADINANZA				
italiani/stranieri PSA	48,2	47,2	49,1	1.327 mila
stranieri PFPM	43,1	39,9	46,4	102 mila
CONDIZIONE PROFESSIONALE				
Occupato (continuativo e non)	45,1	44,0	46,2	955 mila
Non occupato	54,1	52,4	55,8	474 mila

La prevalenza di persone che consumano 3 o più porzioni di frutta/verdura al giorno mostra un gradiente socio-economico evidente in tutte le classi d'età nelle donne e sopra i 50 anni negli uomini.

Prevalenza di persone che consumano almeno 3 porzioni di frutta/verdura al giorno per livello socio-economico e classe d'età negli uomini di 18-69 anni
Emilia-Romagna, Dati PASSI 2010-2013*



Prevalenza di persone che consumano almeno 3 porzioni di frutta/verdura al giorno per livello socio-economico e classe d'età nelle donne di 18-69 anni
Emilia-Romagna, Dati PASSI 2010-2013*



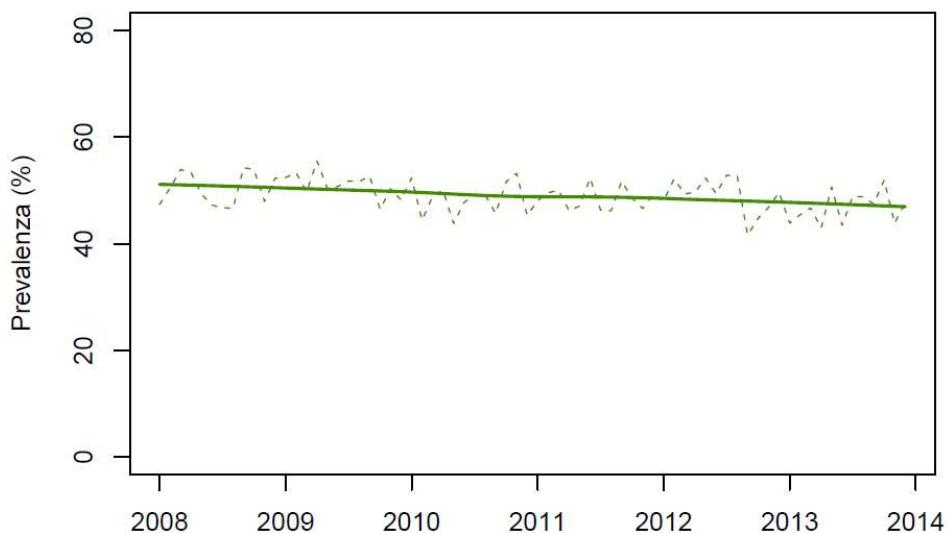
* Livello basso: persona con bassa istruzione e presenza di difficoltà economiche
Livello medio: persona con bassa istruzione e assenza di difficoltà economiche oppure con alta istruzione e presenza di difficoltà economiche
Livello alto: persona con alta istruzione e assenza di difficoltà economiche

La prevalenza di persone che consumano 3 o più porzioni di frutta/verdura al giorno mostra un calo, significativo anche sul piano statistico.

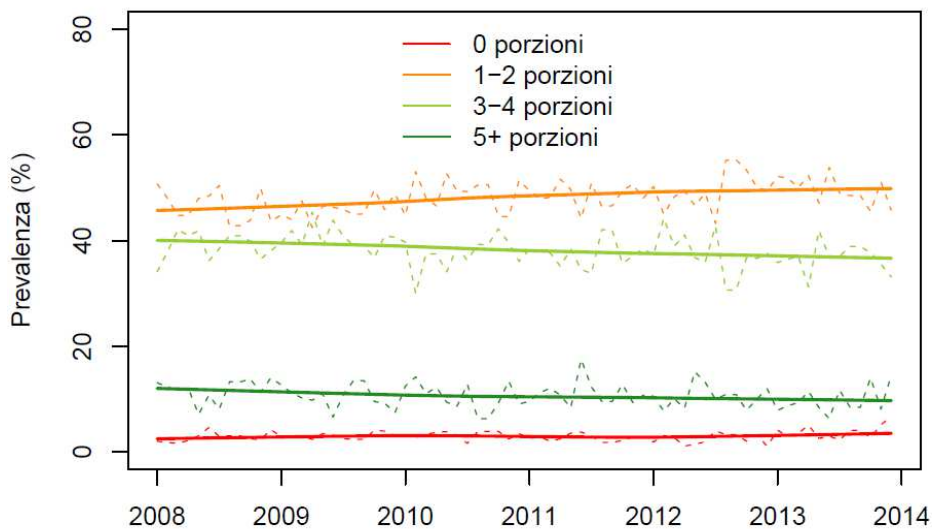
La diminuzione è a carico soprattutto del consumo di 3-4 porzioni al giorno; è in aumento, invece, il consumo di 1-2 porzioni (andamento significativo sul piano statistico).

Il consumo delle 5 o più porzioni raccomandate mostra una leggera diminuzione, non significativa però sul piano statistico.

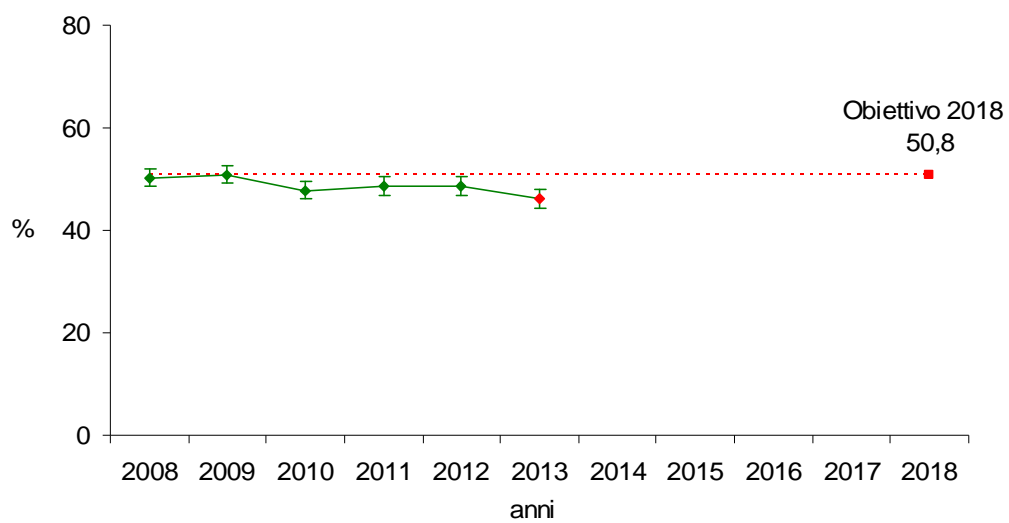
Andamento temporale della prevalenza di persone che consumano almeno 3 porzioni di frutta/verdura al giorno. Emilia-Romagna, dati PASSI 2008-2013



Andamento temporale della prevalenza di persone che consumano zero porzioni al giorno, 1-2 porzioni, 3-4 porzioni e 5 o più porzioni di frutta/verdura al giorno. Emilia-Romagna, dati PASSI 2008-2013

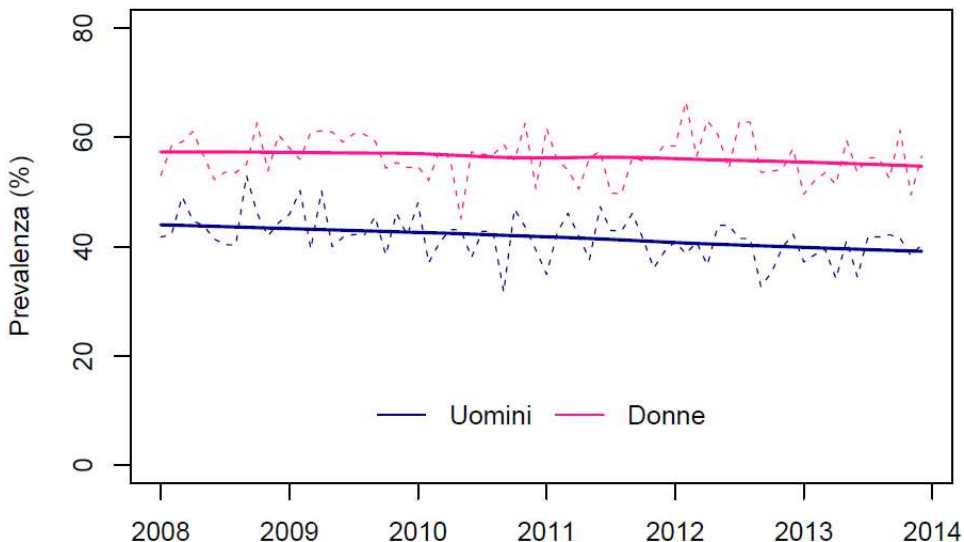


*Prevalenza di persone che consumano almeno 3 porzioni di frutta/verdura al giorno per anno.
Emilia-Romagna, dati PASSI 2008-2013*

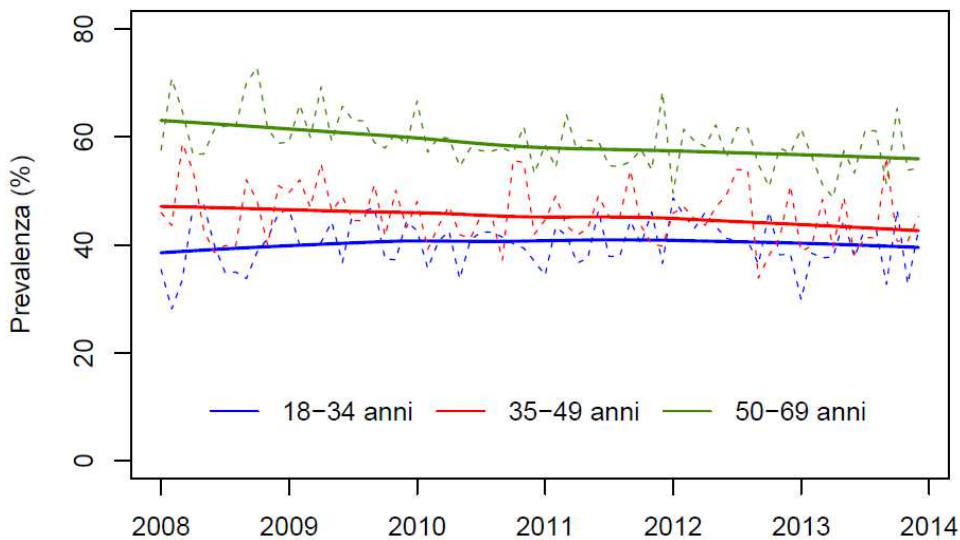


Analizzando per genere e classe d'età la serie della prevalenza di persone che consumano 3 o più porzioni di frutta/verdura al giorno, si nota in entrambi i generi una diminuzione, più marcata, però, tra gli uomini tra i quali raggiunge la significatività statistica, e appare un calo evidente nelle persone con 50-69 anni (significativa anche sul piano statistico).

Andamento temporale della prevalenza di persone che consumano almeno 3 porzioni di frutta/verdura al giorno per genere. Emilia-Romagna, dati PASSI 2008-2013

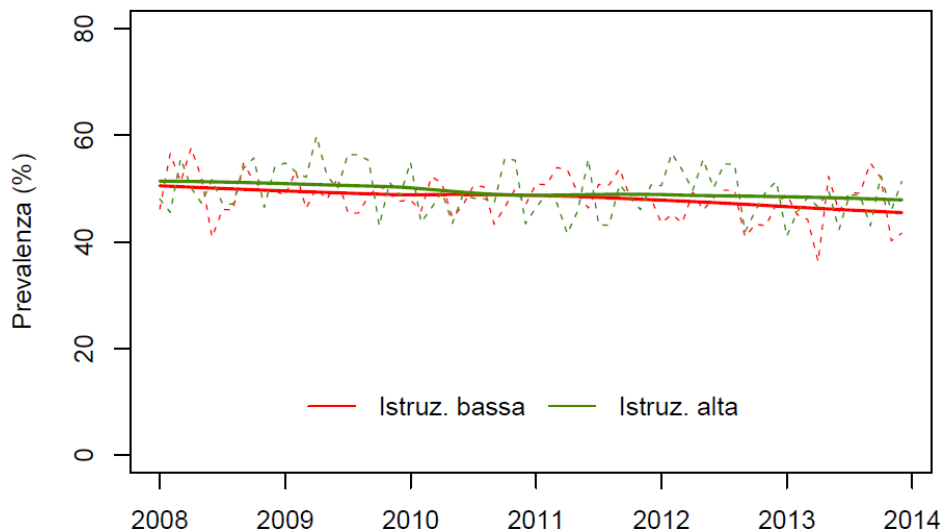


Andamento temporale della prevalenza di persone che consumano almeno 3 porzioni di frutta/verdura al giorno per classe d'età. Emilia-Romagna, dati PASSI 2008-2013

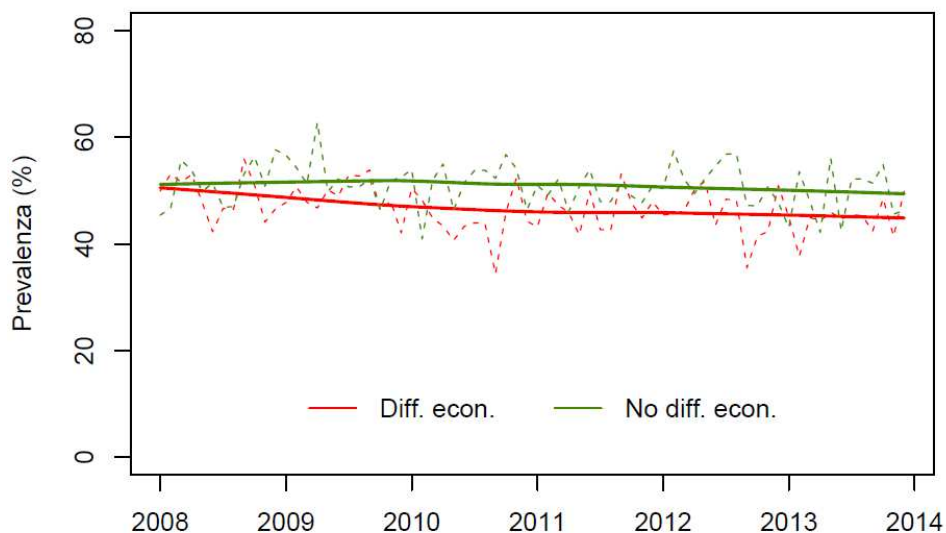


Scomponendo la serie prevalenza di persone che consumano 3 o più porzioni di frutta/verdura al giorno per livello d'istruzione e difficoltà economiche, appare una diminuzione significativa anche sul piano statistico sia tra le persone con bassa istruzione sia tra quelle con alto titolo di studio; si registra un calo statisticamente significativo anche tra coloro che hanno riferito difficoltà economiche.

Andamento temporale della prevalenza di persone che consumano almeno 3 porzioni di frutta/verdura al giorno per livello d'istruzione. Emilia-Romagna, dati PASSI 2008-2013



Andamento temporale della prevalenza di persone che consumano almeno 3 porzioni di frutta/verdura al giorno per difficoltà economiche. Emilia-Romagna, dati PASSI 2008-2013



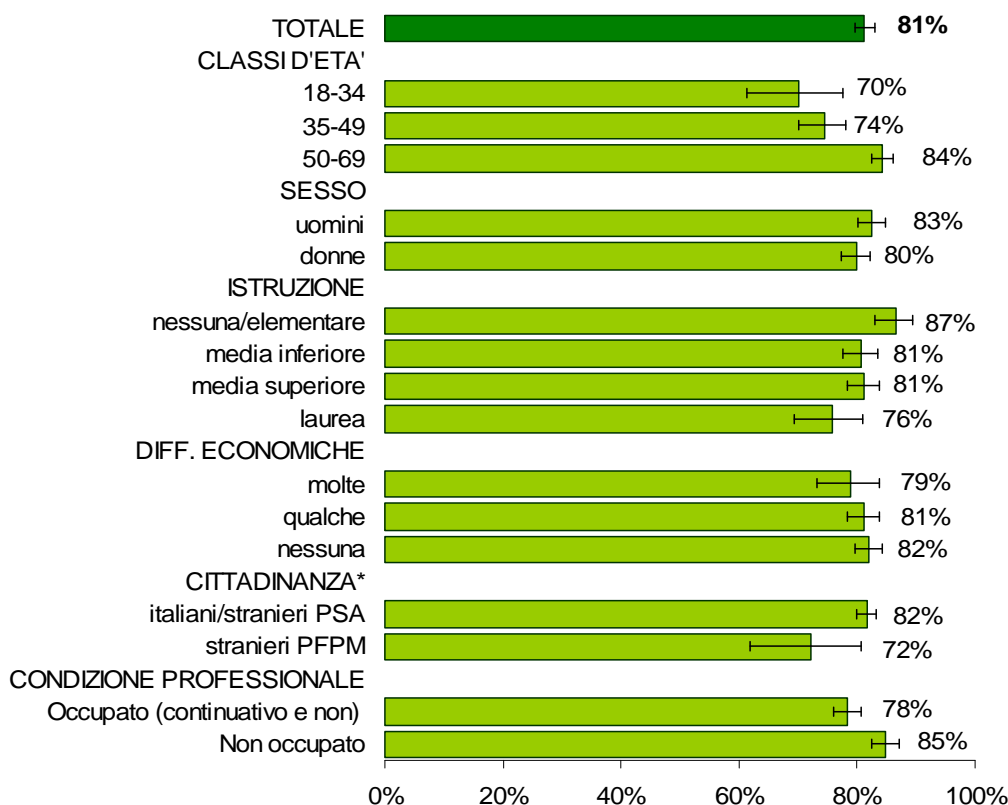
Indicatore 1.8.1 - Prevalenza di persone di età 18-69 anni ipertese che hanno ricevuto da operatori sanitari il suggerimento di ridurre il consumo di sale nel cibo

(Prevalenza di persone di età 18-69 anni ipertese che hanno ricevuto da operatori sanitari il suggerimento di ridurre il consumo di sale nel cibo)

In Emilia-Romagna la prevalenza di persone con 18-69 anni ipertese che hanno ricevuto da operatori sanitari il suggerimento di ridurre il consumo di sale nel cibo è maggiore tra i 50-69enni, gli uomini, gli intervistati con bassa istruzione, con cittadinanza italiana o provenienti da altri Paesi a Sviluppo Avanzato (PSA) e i non occupati.

Analizzando i dati per età, genere, istruzione, difficoltà economiche e cittadinanza in un modello di modello di regressione logistica, la prevalenza di persone ipertese che hanno ricevuto da operatori sanitari il suggerimento di ridurre il consumo di sale nel cibo risulta associata con la classe d'età 50-69 anni, il genere maschile e la bassa istruzione.

Prevalenza di persone di età 18-69 anni ipertese che hanno ricevuto da operatori sanitari il suggerimento di ridurre il consumo di sale nel cibo per caratteristiche socio-demografiche. Emilia-Romagna, dati PASSI 2010-2013

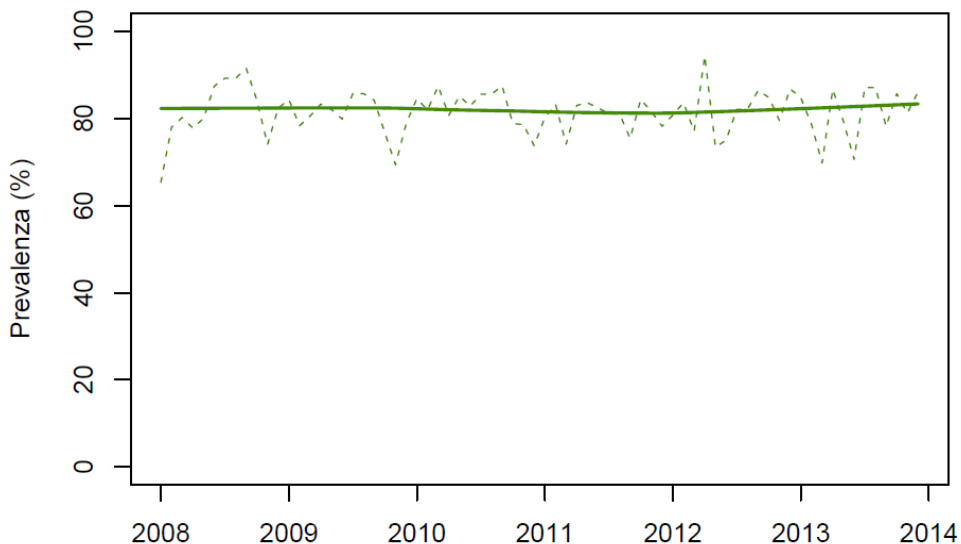


* Italiani: persone con cittadinanza italiana o provenienti da altri Paesi a Sviluppo Avanzato (PSA); Stranieri: persone immigrate da Paesi a Forte Pressione Migratoria (PFPM)

Appare una sostanziale stabilità nella prevalenza di ipertesi di età 18-69 anni che hanno ricevuto da operatori sanitari il suggerimento di ridurre il consumo di sale nel cibo.

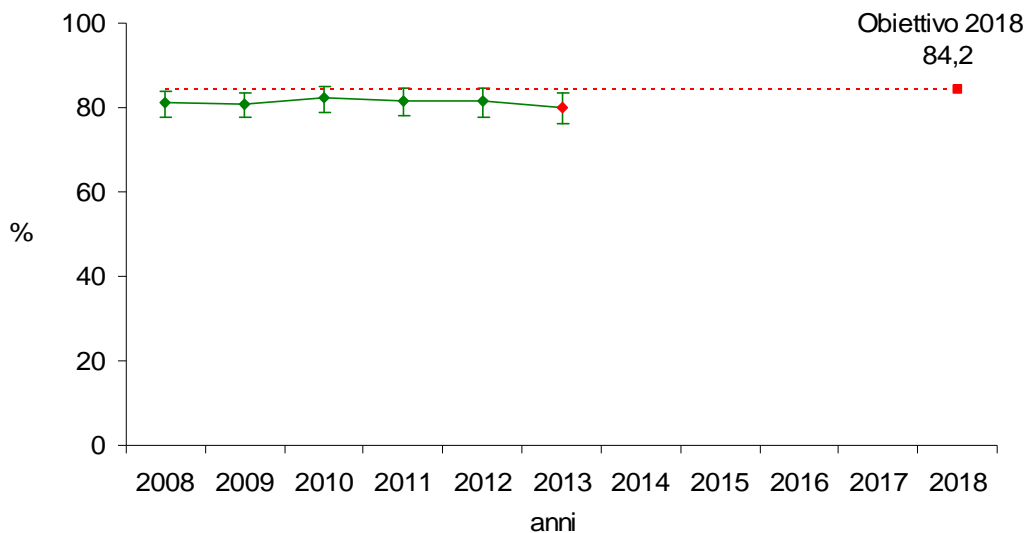
Andamento temporale della prevalenza di persone di età 18-69 anni ipertese che hanno ricevuto da operatori sanitari il suggerimento di ridurre il consumo di sale nel cibo.

Emilia-Romagna, dati PASSI 2008-2013



Prevalenza di persone di età 18-69 anni ipertese che hanno ricevuto da operatori sanitari il suggerimento di ridurre il consumo di sale nel cibo per anno.

Emilia-Romagna, dati PASSI 2008-2013



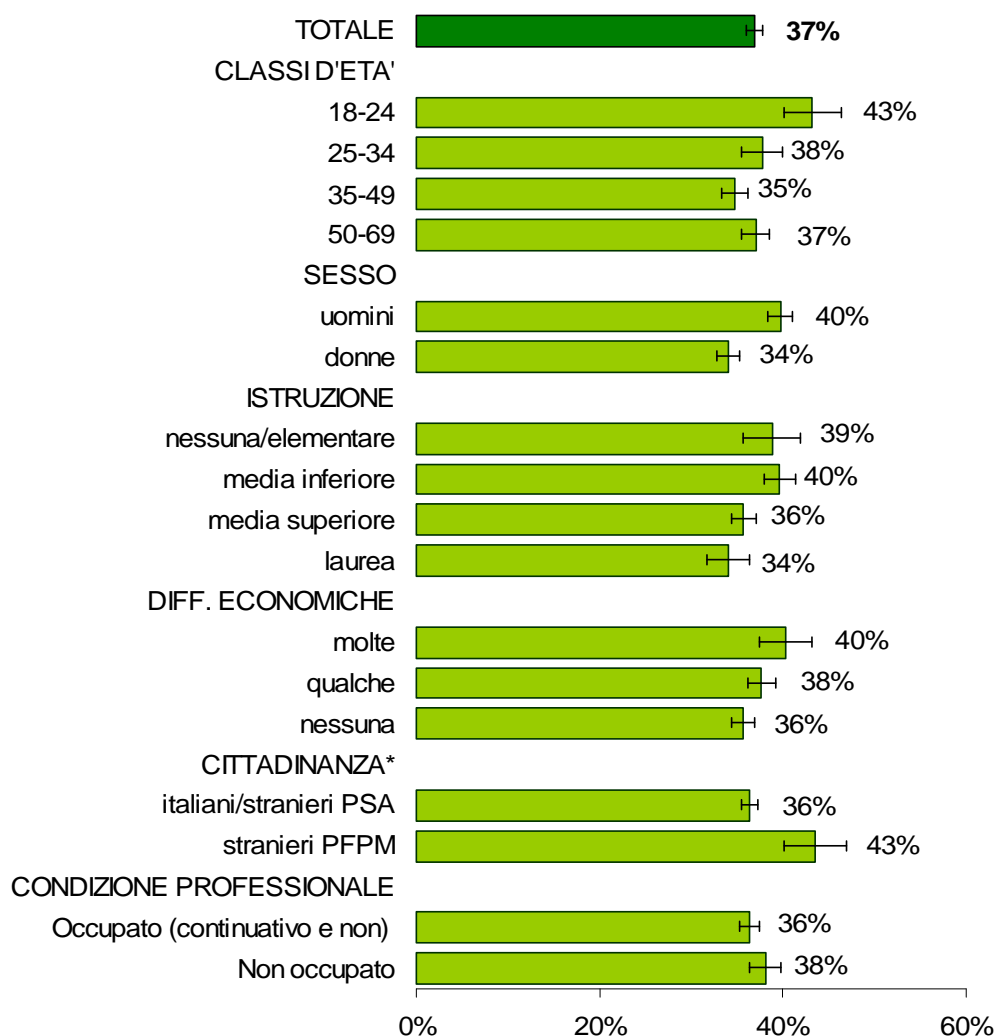
Indicatore 1.9.1 - Prevalenza di soggetti 18-69 anni fisicamente attivi

(Prevalenza di persone di età 18-69 anni che svolgono un lavoro pesante e/o aderiscono alle linee guida sulla attività fisica)

In Emilia-Romagna la prevalenza di soggetti 18-69 anni fisicamente attivi è più elevata tra le persone con 18-24 anni, di genere maschile, con bassa istruzione, con molte difficoltà economiche o di cittadinanza straniera.

Analizzando i dati per età, genere, istruzione, difficoltà economiche e cittadinanza in un modello di modello di regressione logistica, la prevalenza di persone attive fisicamente risulta associata con la classe d'età 18-24 anni, il genere maschile, la bassa istruzione e la cittadinanza straniera*.

Prevalenza di persone 18-69 anni fisicamente attive
per caratteristiche socio-demografiche.
Emilia-Romagna, dati PASSI 2010-2013

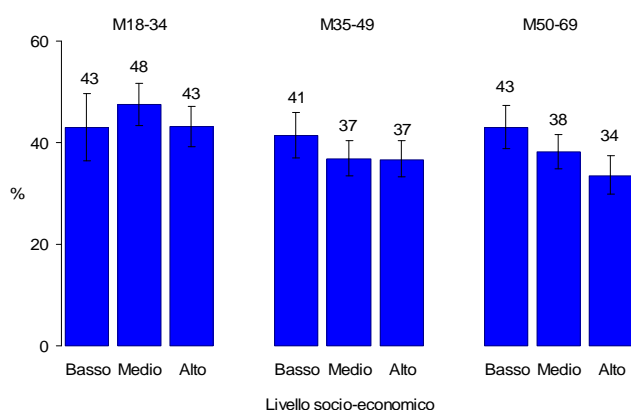


* Italiani: persone con cittadinanza italiana o provenienti da altri Paesi a Sviluppo Avanzato (PSA);
Stranieri: persone immigrate da Paesi a Forte Pressione Migratoria (PFPM)

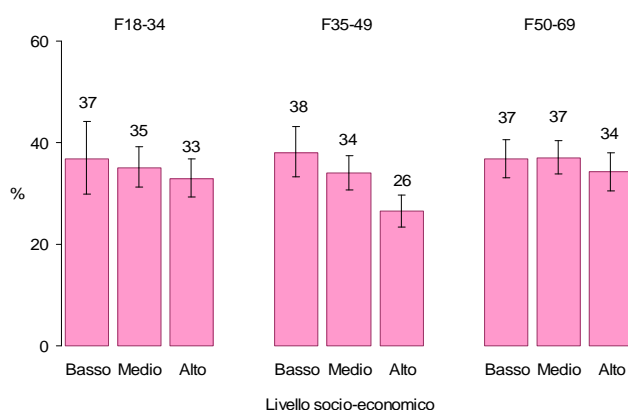
	%	IC95%		Stima popolazione (arrotondata)
TOTALE	36,9	36,0	37,8	1.103 mila
CLASSI D'ETA'				
18-24	43,2	40,1	46,4	120 mila
25-34	37,7	35,5	40,0	192 mila
35-49	34,7	33,3	36,2	382 mila
50-69	37,0	35,5	38,5	408 mila
GENERE				
uomini	39,7	38,4	41,0	591 mila
donne	34,0	32,8	35,3	511 mila
ISTRUZIONE				
nessuna/elementare	38,8	35,7	42,0	99 mila
media inferiore	39,6	38,0	41,3	355 mila
media superiore	35,7	34,4	37,1	487 mila
laurea	34,0	31,8	36,4	161 mila
DIFF. ECONOMICHE				
molte	40,3	37,4	43,2	128 mila
qualche	37,7	36,1	39,2	394 mila
nessuna	35,7	34,5	37,0	580 mila
CITTADINANZA				
italiani/stranieri PSA	36,3	35,4	37,3	1.000 mila
stranieri PFPM	43,5	40,1	46,9	102 mila
CONDIZIONE PROFESSIONALE				
Occupato (continuativo e non)	36,4	35,3	37,5	768 mila
Non occupato	38,1	36,4	39,8	334 mila

La prevalenza di persone fisicamente attive mostra un gradiente socio-economico evidente negli uomini dopo i 35 anni e nelle donne d'età 35-49 anni.

Prevalenza di persone fisicamente attive per classe d'età e livello socio-economico negli uomini di 18-69 anni
Emilia-Romagna, Dati PASSI 2010-2013*



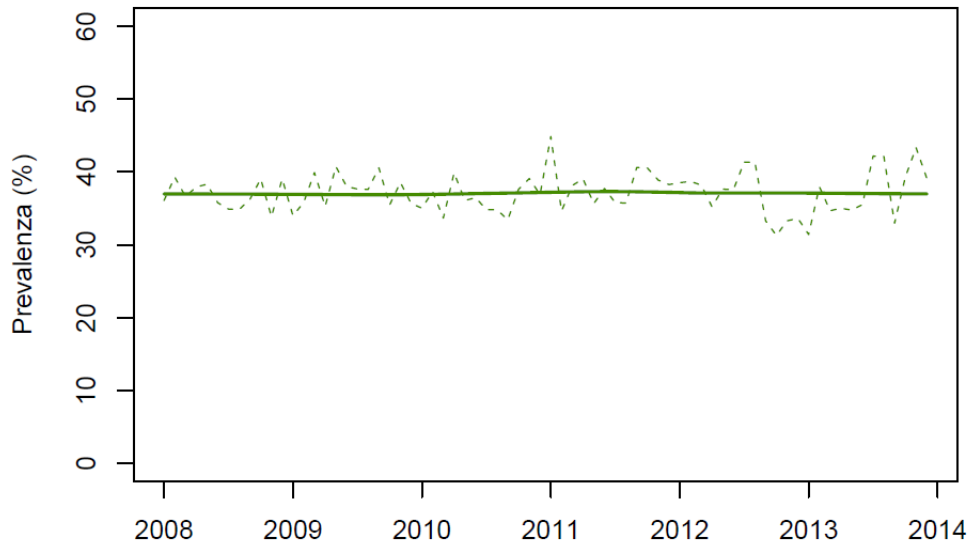
Prevalenza di persone fisicamente attive per classe d'età e livello socio-economico nelle donne di 18-69 anni
Emilia-Romagna, Dati PASSI 2010-2013*



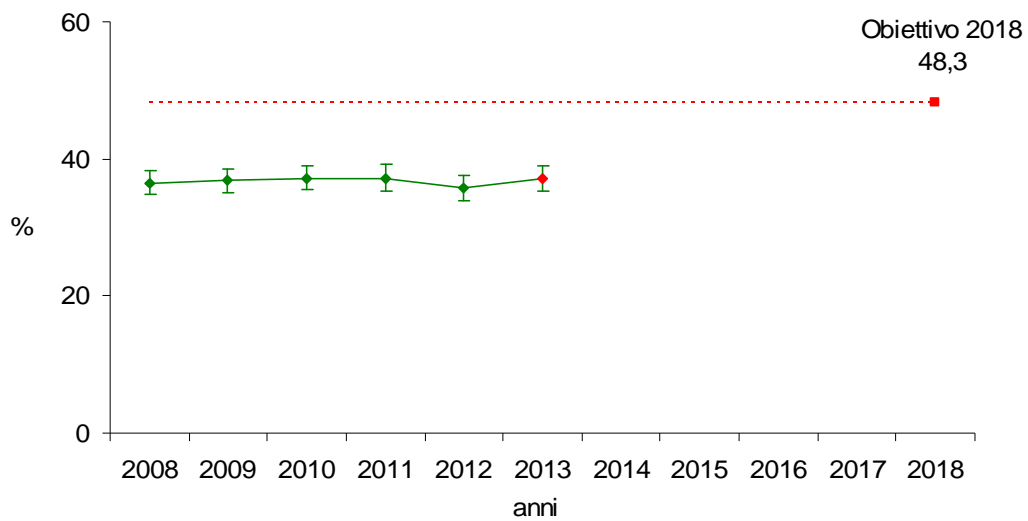
* Livello basso: persona con bassa istruzione e presenza di difficoltà economiche
Livello medio: persona con bassa istruzione e assenza di difficoltà economiche oppure con alta istruzione e presenza di difficoltà economiche
Livello alto: persona con alta istruzione e assenza di difficoltà economiche

La prevalenza di persone fisicamente attive appare sostanzialmente stabile nel periodo 2008-2013.

*Andamento temporale della prevalenza di persone fisicamente attive.
Emilia-Romagna, dati PASSI 2008-2013*

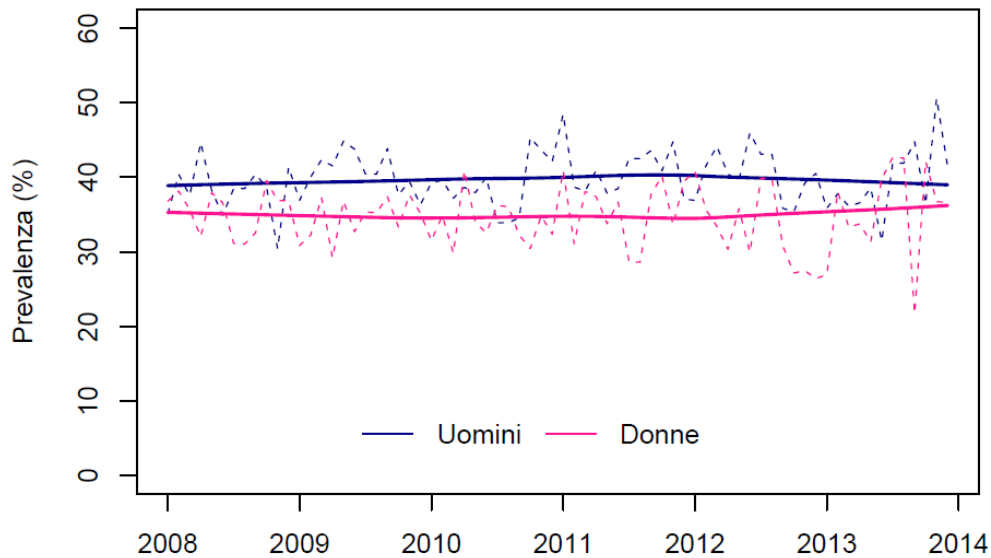


*Prevalenza di persone fisicamente attive per anno.
Emilia-Romagna, dati PASSI 2008-2013*

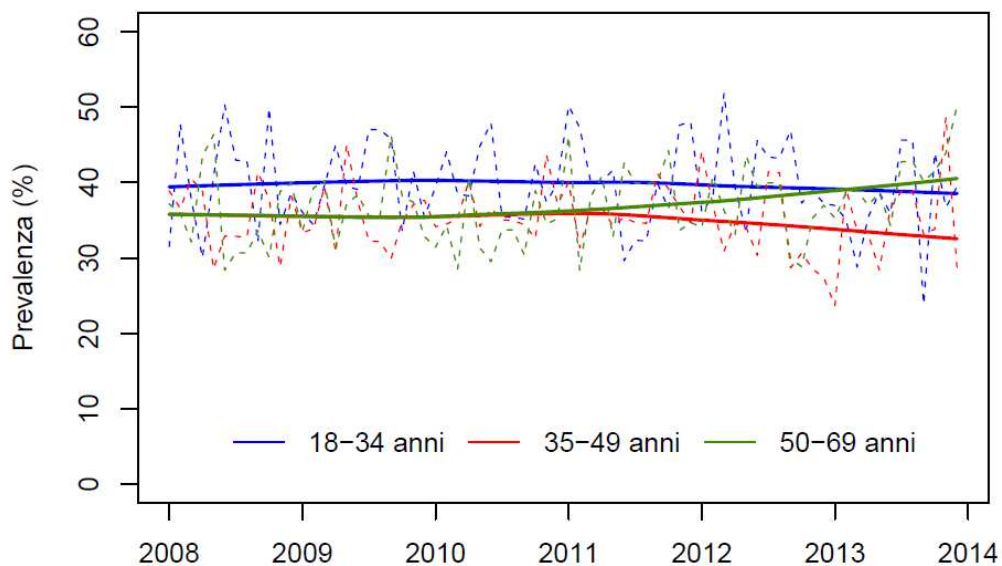


Osservando la serie temporale scomposta per genere e classe d'età, non appaiono gradienti significativi sia tra gli uomini sia tra le donne; si nota, invece, un aumento significativo anche sul piano statistico tra le persone con 50-69 anni.

*Andamento temporale della prevalenza di persone fisicamente attive per genere.
Emilia-Romagna, dati PASSI 2008-2013*

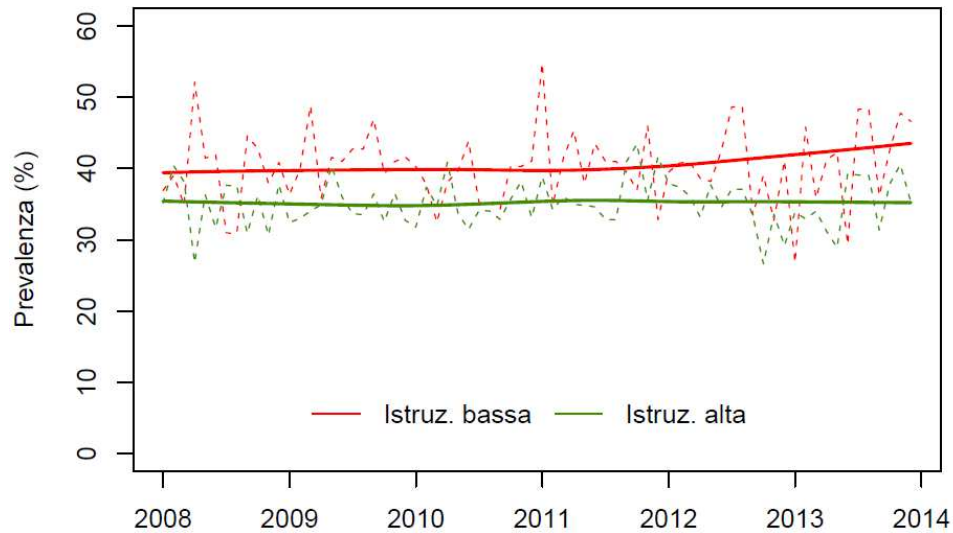


*Andamento temporale della prevalenza di persone fisicamente attive per classe d'età.
Emilia-Romagna, dati PASSI 2008-2013*

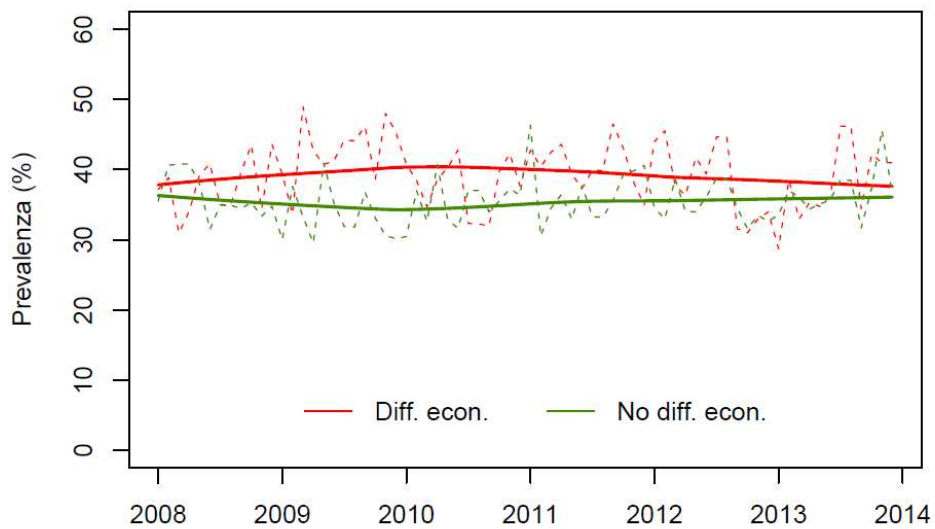


Scomponendo la serie temporale per livello d'istruzione e difficoltà economiche, non si registrano gradienti significativi.

*Andamento temporale della prevalenza di persone fisicamente attive per livello d'istruzione.
Emilia-Romagna, dati PASSI 2008-2013*



*Andamento temporale della prevalenza di persone fisicamente attive per difficoltà economiche.
Emilia-Romagna, dati PASSI 2008-2013*



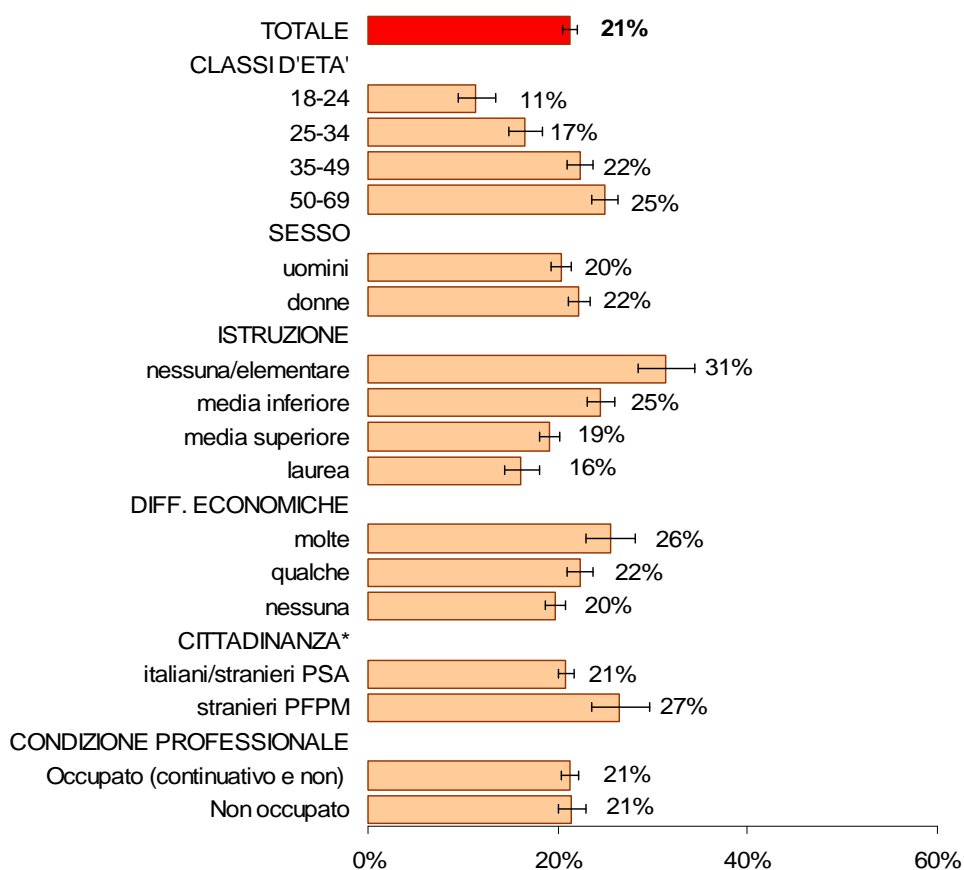
Per analizzare i differenziali socio-economici associati all'attività fisica è opportuno integrare l'indicatore 1.9.1 con ulteriori informazioni: sedentarietà e attività fisica nel tempo libero

Sedentarietà

In Emilia-Romagna la prevalenza di soggetti 18-69 anni completamente sedentari cresce con l'avanzare dell'età ed è più elevata tra le persone con bassa istruzione, con molte difficoltà economiche o di cittadinanza straniera*.

Analizzando i dati per età, genere, istruzione, difficoltà economiche e cittadinanza in un modello di regressione logistica, la prevalenza di persone sedentarie risulta associata con la fascia d'età 35-69 anni, il genere femminile, la bassa istruzione, la presenza di molte difficoltà economiche e la cittadinanza straniera*.

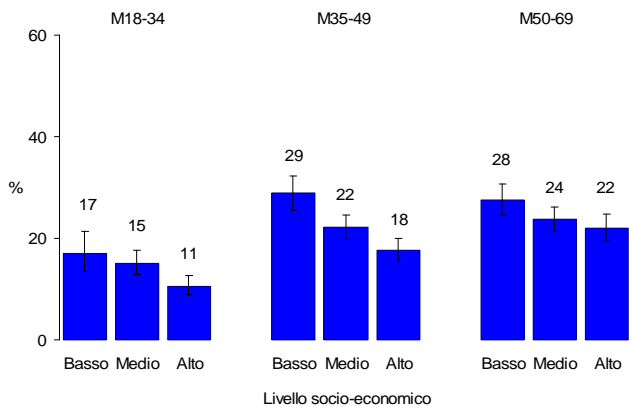
Prevalenza di persone 18-69 anni sedentarie
per caratteristiche socio-demografiche.
Emilia-Romagna, dati PASSI 2010-2013



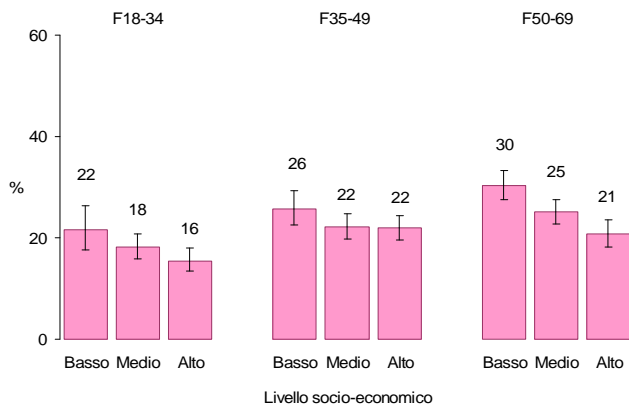
* Italiani: persone con cittadinanza italiana o provenienti da altri Paesi a Sviluppo Avanzato (PSA);
Stranieri: persone immigrate da Paesi a Forte Pressione Migratoria (PFPM)

La prevalenza di persone con 18-69 anni sedentarie mostra un gradiente socio-economico evidente negli uomini e nelle donne in tutte le classi d'età.

Prevalenza di persone sedentarie per classe d'età e livello socio-economico negli uomini di 18-69 anni Emilia-Romagna, Dati PASSI 2010-2013*



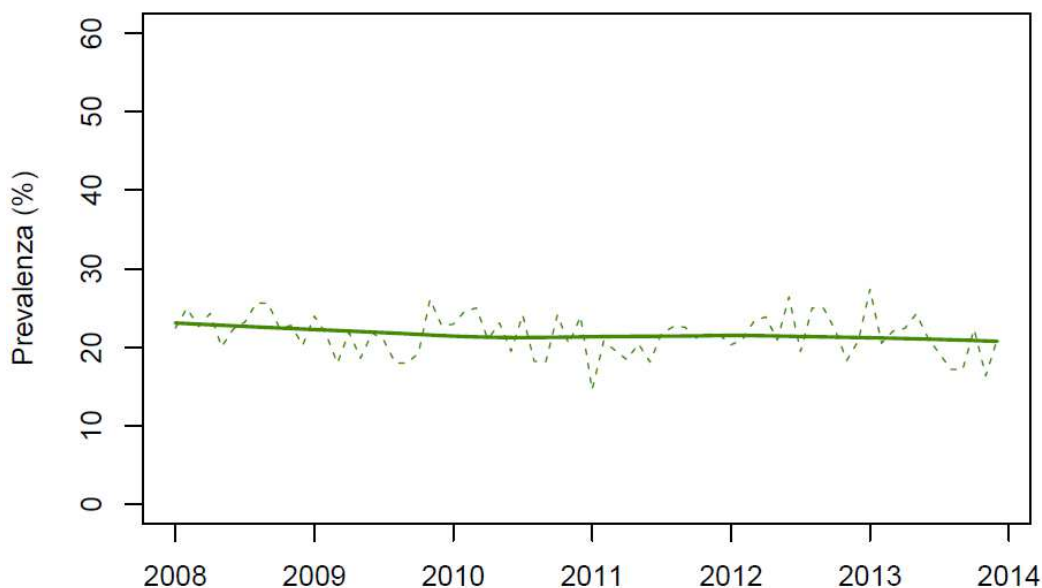
Prevalenza di persone sedentarie per classe d'età e livello socio-economico nelle donne di 18-69 anni Emilia-Romagna, Dati PASSI 2010-2013*



* Livello basso: persona con bassa istruzione e presenza di difficoltà economiche
 Livello medio: persona con bassa istruzione e assenza di difficoltà economiche oppure con alta istruzione e presenza di difficoltà economiche
 Livello alto: persona con alta istruzione e assenza di difficoltà economiche

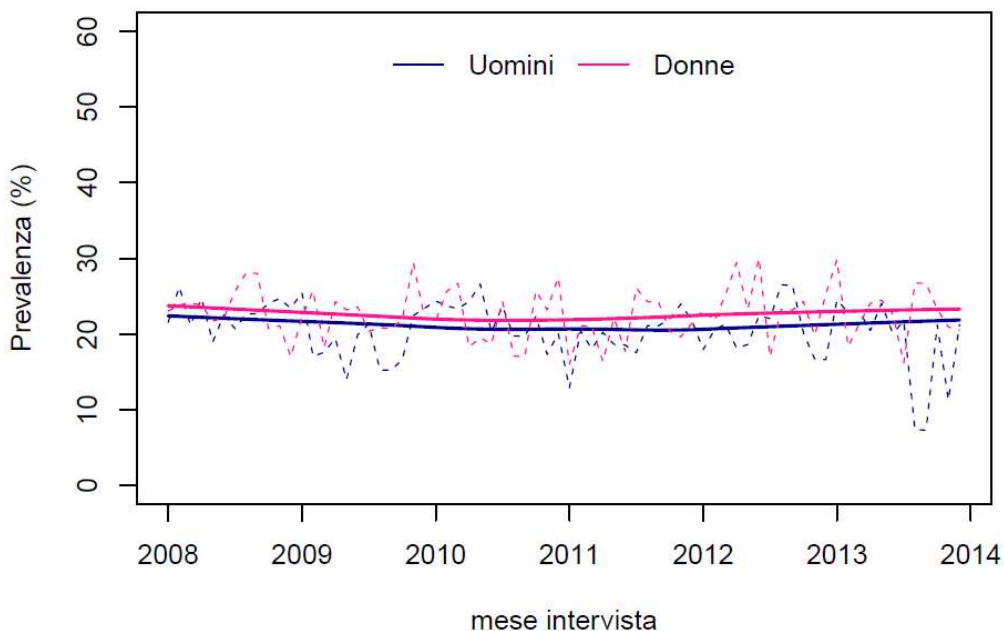
La prevalenza di persone con 18-69 anni appare in leggera diminuzione nel periodo 2008-2013, andamento non significativo sul piano statistico.

Andamento temporale della prevalenza di persone 18-69 anni sedentarie. Emilia-Romagna, dati PASSI 2008-2013

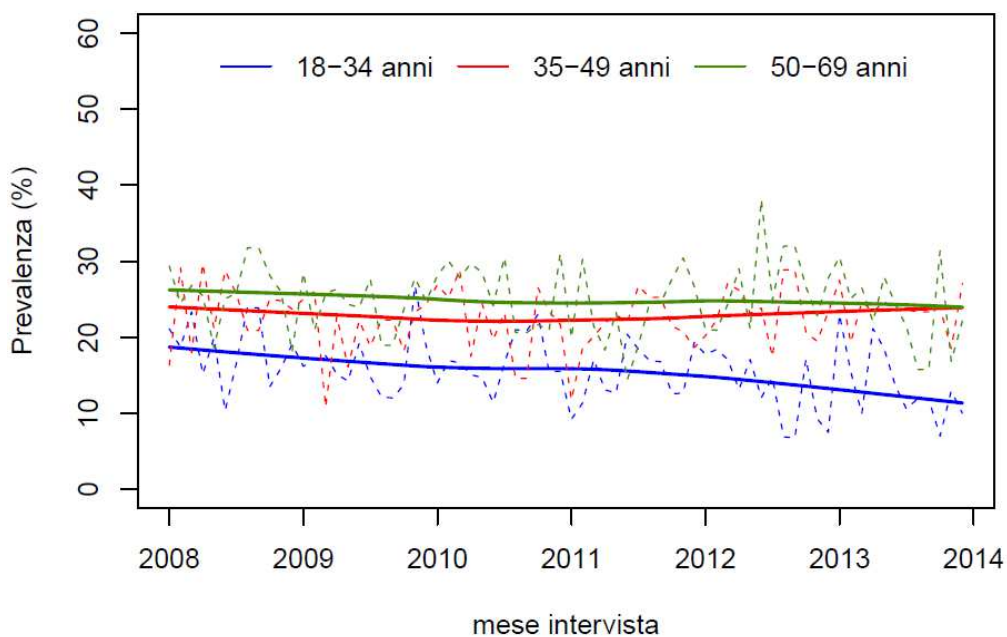


Se si osserva la serie della prevalenza di persone sedentarie scomposta per genere e classe d'età, appare una sostanziale stabilità nel periodo 2008-2013 sia tra gli uomini sia tra le donne; tra le persone di 18-34 anni sembra, invece, esserci un calo significativo anche sul piano statistico.

Andamento temporale della prevalenza di persone 18-69 anni sedentarie per genere. Emilia-Romagna, dati PASSI 2008-2013



Andamento temporale della prevalenza di persone 18-69 anni sedentarie per classe d'età. Emilia-Romagna, dati PASSI 2008-2013

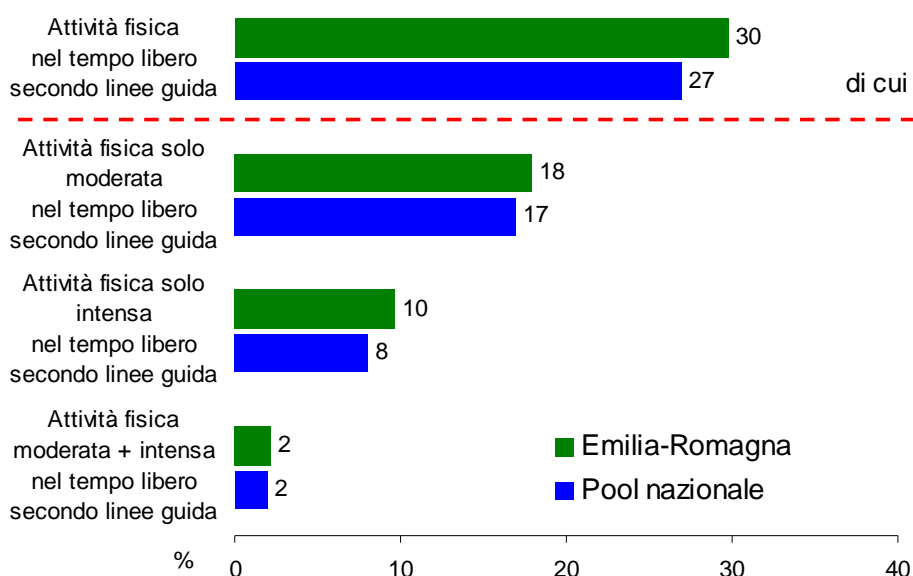


L'attività fisica nel tempo libero

Il 30% degli intervistati di 18-69enni ha riferito di svolgere attività fisica intensa o moderata nel tempo libero, con la frequenza e la quantità raccomandate dalle linee guida internazionali*.

In particolare il 18% ha riferito di praticare attività fisica moderata per almeno 5 giorni per un minimo di 30 minuti, (come ad esempio camminare a passo sostenuto, andare in bicicletta, fare ginnastica dolce), mentre il 10% ha dichiarato di fare un'attività intensa per almeno 3 giorni alla settimana per un minimo di 20 minuti (come ad esempio correre, pedalare velocemente, fare ginnastica aerobica o sport agonistici).

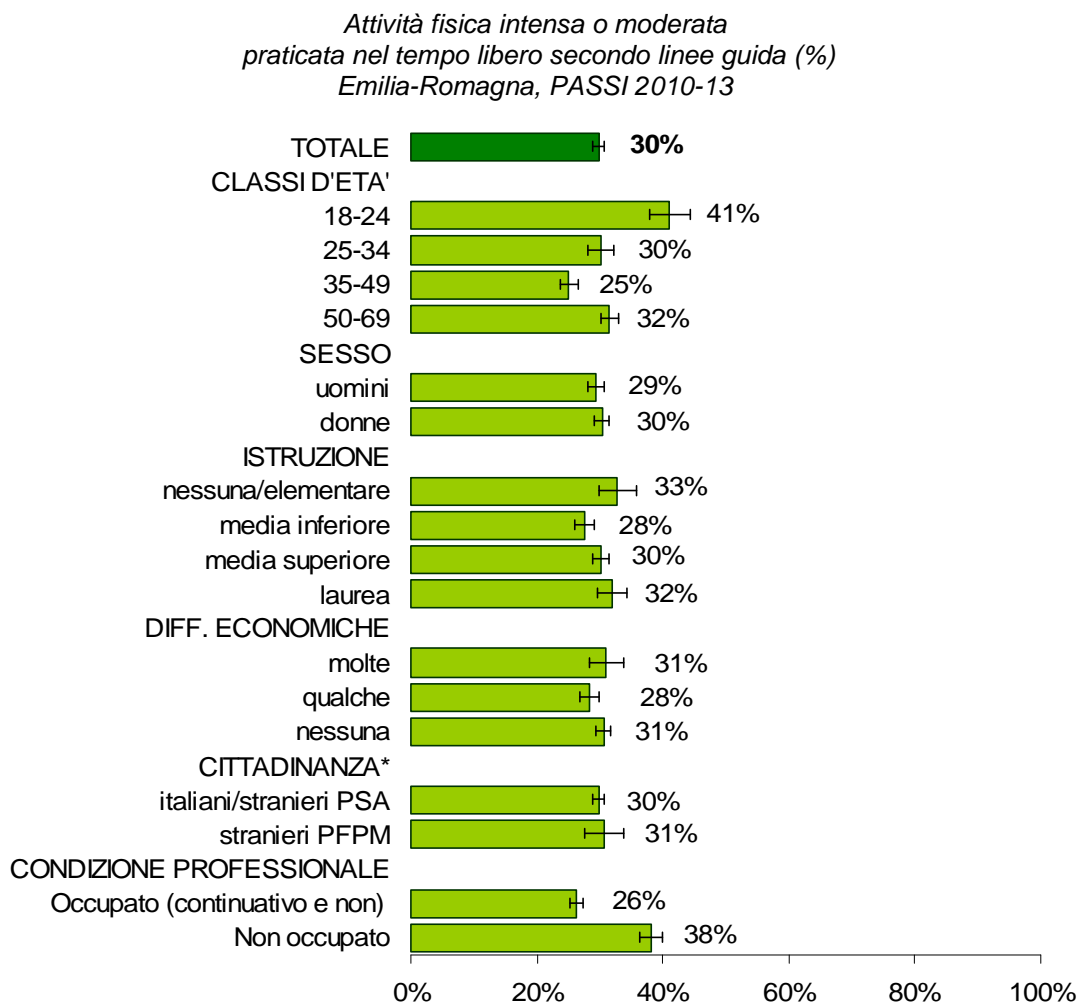
Attività fisica intensa o moderata
praticata nel tempo libero secondo linee guida* (%)
PASSI 2010-13



* Attività fisica moderata raccomandata: almeno 30 minuti al giorno per almeno 5 giorni alla settimana;
Attività fisica intensa raccomandata: più di 20 minuti per almeno 3 giorni alla settimana

La percentuale di persone con 18-69 anni che svolge l'attività fisica nel tempo libero raccomandata dalle linee guida appare più elevata tra i più giovani e tra i non occupati. La differenza per condizione professionale si mantiene in tutte le classi d'età di entrambi i generi; risulta però più ridotta tra gli uomini di 35-49 anni.

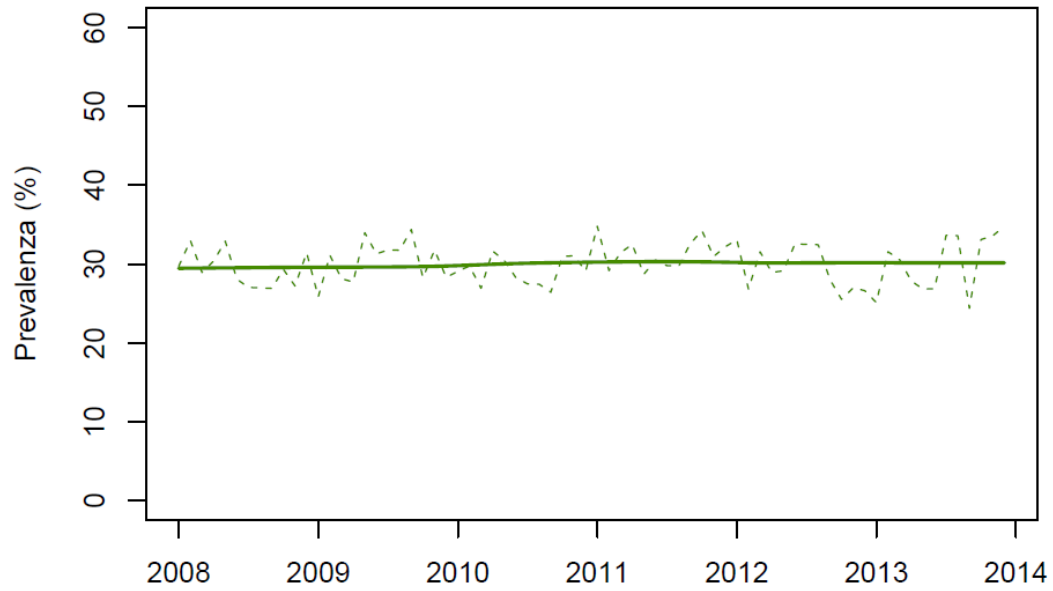
Analizzando i dati per età, genere, istruzione, difficoltà economiche e cittadinanza in un modello di modello di regressione logistica, la prevalenza di persone che svolgono attività fisica nel tempo libero ai livelli raccomandati risulta associata con la classe d'età d'età 18-34 anni.



* Italiani: persone con cittadinanza italiana o provenienti da altri Paesi a Sviluppo Avanzato (PSA);
Stranieri: persone immigrate da Paesi a Forte Pressione Migratoria (PFPM)

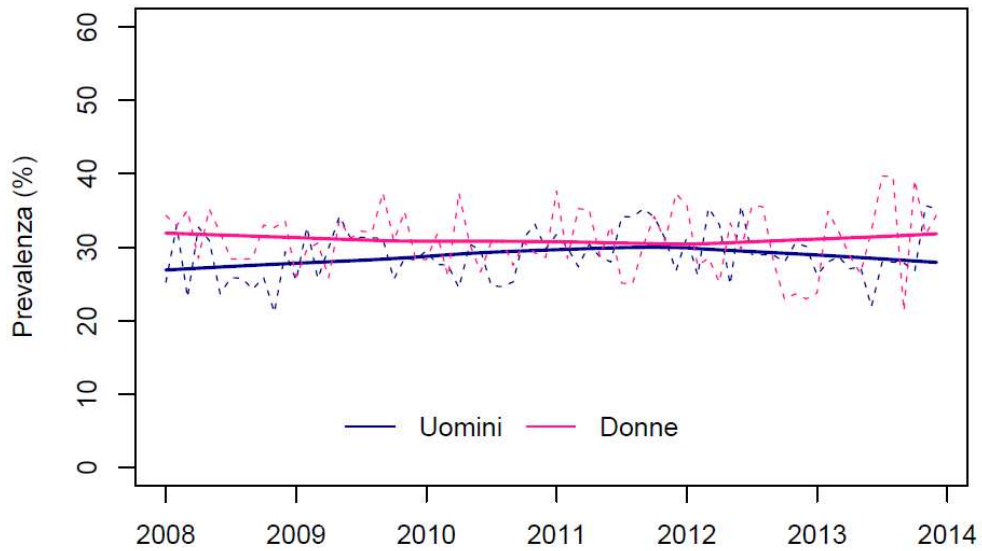
Nel periodo 2008-2013 la percentuale di persone che svolgono nel tempo libero l'attività fisica raccomandata è risultata complessivamente stabile.

Andamento temporale dell'attività fisica intensa o moderata praticata nel tempo libero secondo linee guida (%) Emilia-Romagna, PASSI 2008-13

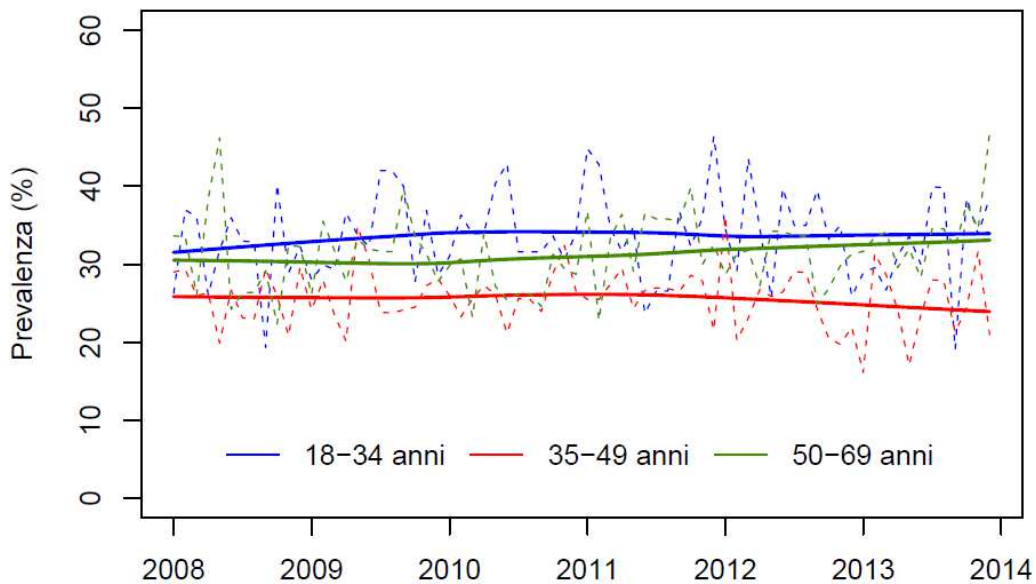


Se si scompone per genere e classe d'età la serie della prevalenza di persone che svolgono nel tempo libero l'attività fisica a livelli raccomandati, non si osservano gradienti significativi.

*Andamento temporale dell'attività fisica intensa o moderata praticata nel tempo libero secondo linee guida per genere (%)
Emilia-Romagna, PASSI 2008-13*

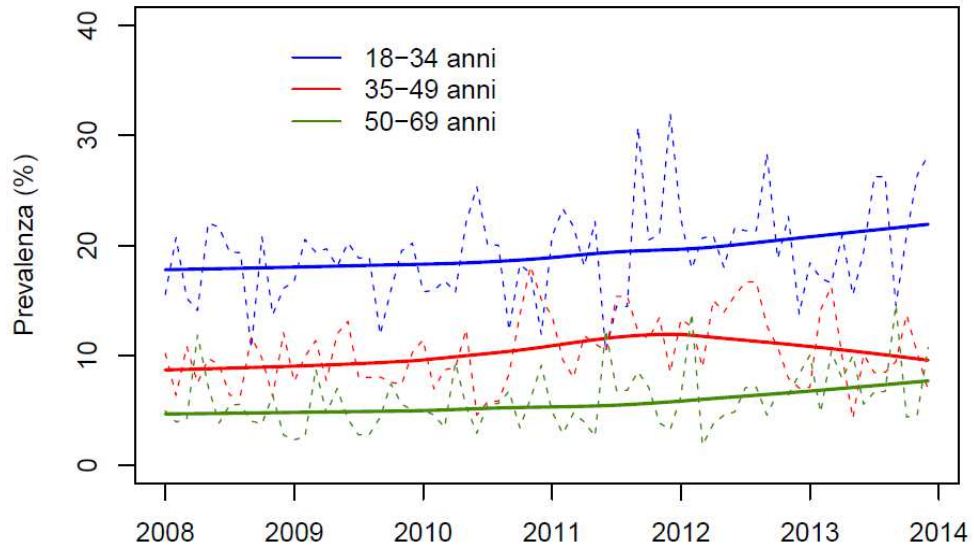


*Andamento temporale dell'attività fisica intensa o moderata praticata nel tempo libero secondo linee guida per classe d'età (%)
Emilia-Romagna, PASSI 2008-13*



Nella pratica dell'attività fisica intensa si assiste a un aumento significativo sul piano statistico nelle classi d'età 18-34 e 50-69 anni, incremento registrato anche a livello nazionale, mentre è presente una flessione nella classe 35-49 anni.

*Andamento temporale dell'attività fisica intensa
nel tempo libero secondo linee guida (%)
Emilia-Romagna, PASSI 2008-13*



Indicatore 1.9.2 - Proporzione di soggetti ultra 64enni fisicamente attivi

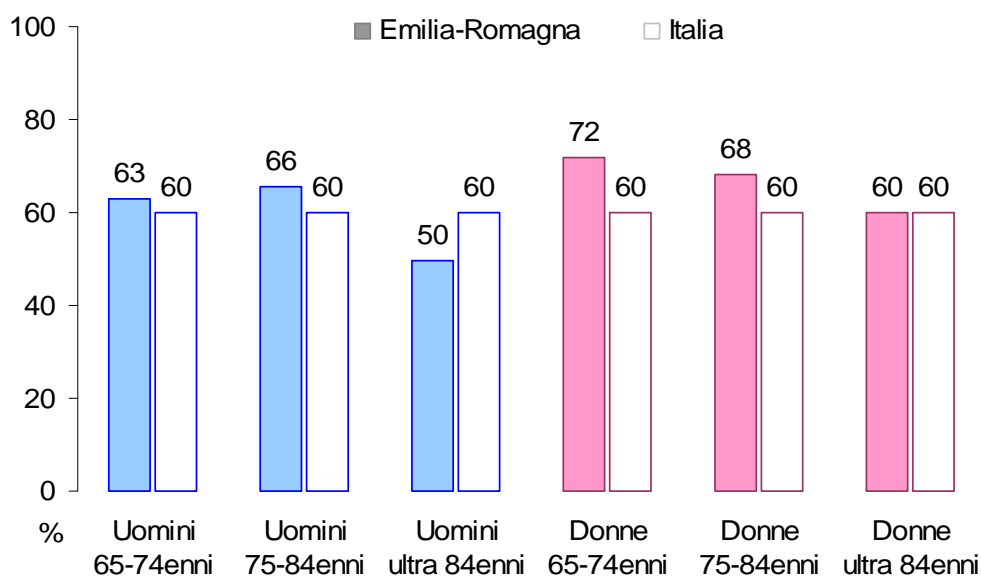
(Proporzione di ultra64enni con punteggio PASE sopra il 40° percentile della distribuzione nazionale)

In Emilia-Romagna il 65% (IC95%: 62,6% - 67,0%) degli ultra 64enni ha un valore del PASE score superiore al 40° percentile della distribuzione nazionale pari al 78.

Il PASE score è calcolato solo sulle persone che deambolano e che hanno risposto loro direttamente all'intervista senza ricorso a un proxy.

In figura e in tabella si mostra la stratificazione per genere e classe d'età. Per ogni classe d'età e genere viene riportata la percentuale di persone con un PASE score superiore al 40° percentile della distribuzione nazionale di quella specifica classe d'età e genere, conseguentemente il valore nazionale è sempre 60.

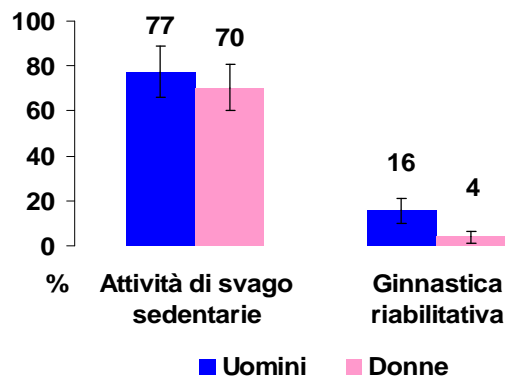
Percentuale per sesso e classe d'età di persone ultra 64enni che hanno un punteggio PASE superiore al 40° percentile della distribuzione nazionale sesso-età specifica. PASSI d'Argento 2012-2013



Strato genere-età specifico	n denominatore	%	IC95%		Valore nazionale
Uomini 65-74enni	437	62,9	57,6	68,2	60
Uomini 75-84enni	255	65,5	59,6	71,4	60
Uomini ultra 84enni	42	49,8	40,3	59,2	60
Donne 65-74enni	514	71,9	68,0	75,8	60
Donne 75-84enni	349	68,3	62,7	73,9	60
Donne ultra 84enni	103	59,8	49,8	69,9	60
Totale	1700	64,8	62,6	67	60

Per gli ultra 64enni con difficoltà motorie non è calcolabile il PASE score.
Tra questi il 7% ha praticato ginnastica riabilitativa (16% tra gli uomini e 4% tra le donne). Il 72% ha fatto nell'ultima settimana attività di svago sedentarie, come leggere, guardare la TV o fare semplici attività manuali o giocare a carte (77% tra gli uomini e 70% tra le donne).

*Attività nella popolazione ultra 64enne con difficoltà motorie per genere.
Emilia-Romagna, PASSI d'Argento 2012*



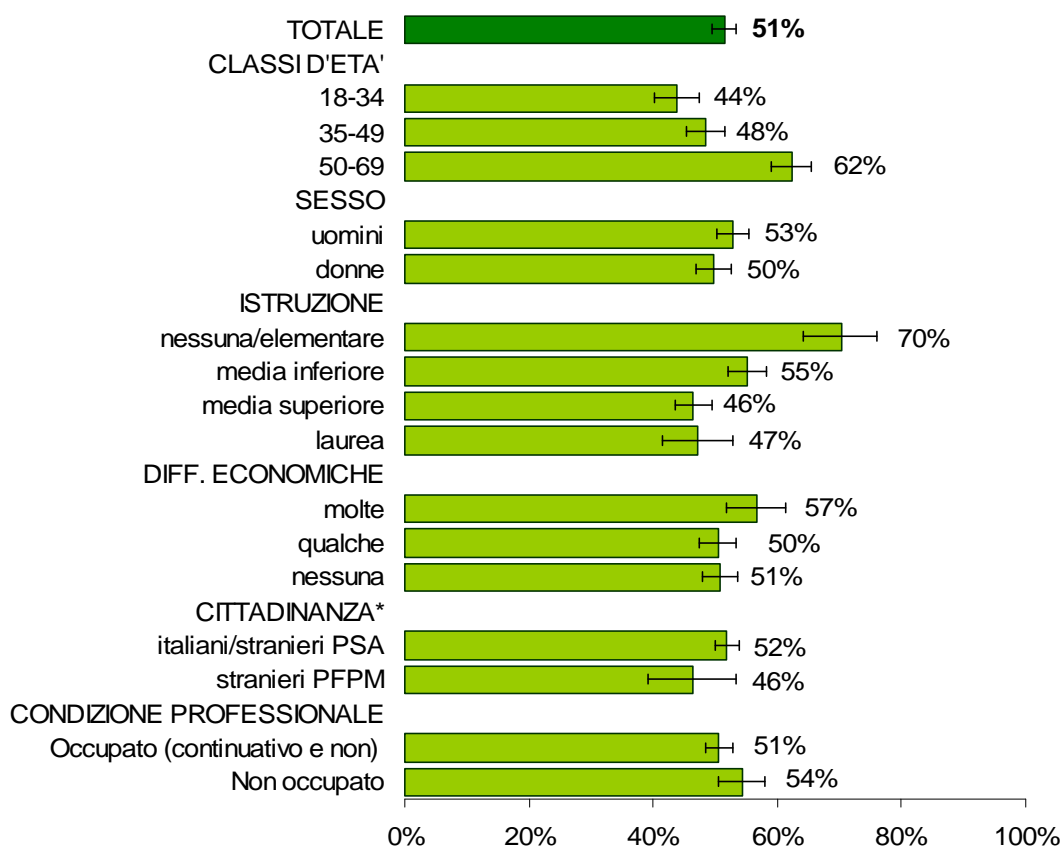
Indicatore 1.10.3 - Proporzione di fumatori che hanno ricevuto da un operatore sanitario il consiglio di smettere

(Prevalenza di fumatori di età 18-69 anni che negli ultimi 12 mesi hanno ricevuto dal medico o da un operatore sanitario il consiglio di smettere di fumare)

La prevalenza di fumatori che hanno ricevuto il consiglio di smettere di fumare da parte di un sanitario è più elevata tra le persone di 50-69 anni, quelle con bassa istruzione e quelle con molte difficoltà economiche.

Analizzando i dati per età, genere, istruzione, difficoltà economiche e cittadinanza in un modello di regressione logistica, la prevalenza di fumatori che hanno ricevuto il consiglio di smettere risulta associata con la classe d'età 50-69anni, il genere maschile, la bassa istruzione e le molte difficoltà economiche.

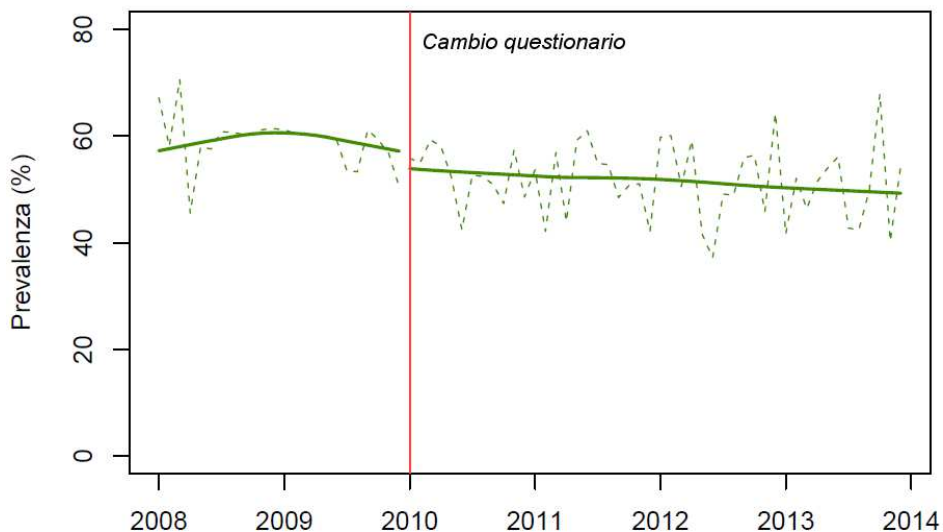
Proporzione di fumatori che hanno ricevuto da un operatore sanitario il consiglio di smettere per caratteristiche socio-demografiche. Emilia-Romagna, dati PASSI 2010-2013



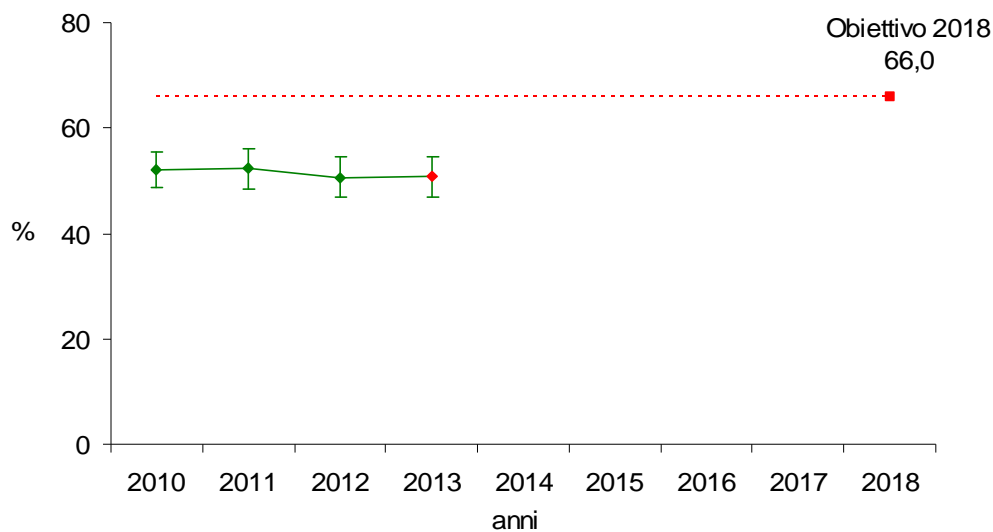
* Italiani: persone con cittadinanza italiana o provenienti da altri Paesi a Sviluppo Avanzato (PSA); Stranieri: persone immigrate da Paesi a Forte Pressione Migratoria (PFPM)

La prevalenza di fumatori che hanno ricevuto il consiglio di smettere di fumare appare in diminuzione nel periodo 2008-2013, gradiente che non risulta significativo però sul piano statistico.

Andamento temporale della proporzione di fumatori che hanno ricevuto da un operatore sanitario il consiglio di smettere. Emilia-Romagna, dati PASSI 2008-2013



Proporzione di fumatori che hanno ricevuto da un operatore sanitario il consiglio di smettere per anno. Emilia-Romagna, dati PASSI 2010-2013



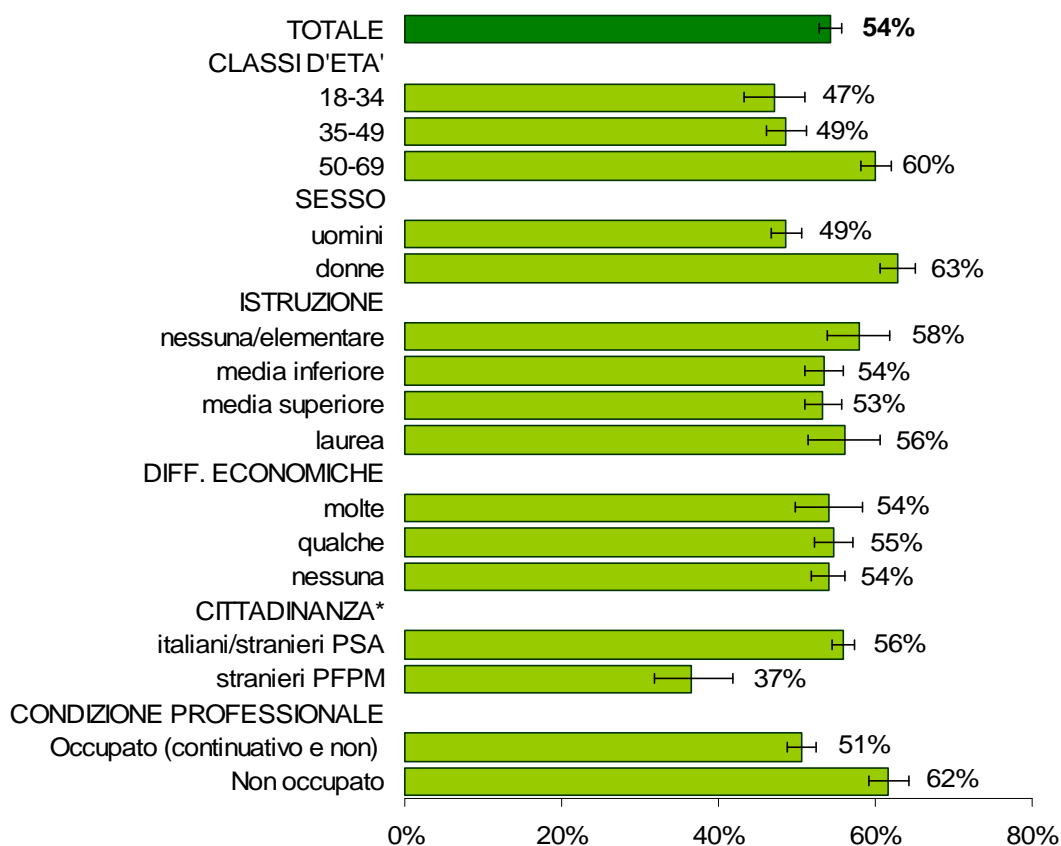
Indicatore 1.10.4 - Proporzione di persone in eccesso ponderale che hanno ricevuto da un operatore sanitario il consiglio di perdere peso

(Prevalenza di persone di età 18-69 anni in eccesso ponderale che negli ultimi 12 mesi hanno ricevuto dal medico o da un operatore sanitario il consiglio di perdere peso)

La prevalenza di persone con 18-69 anni in eccesso ponderale che hanno ricevuto da un sanitario il consiglio di perdere peso è più alta tra i 50-69enni, gli uomini, le persone con cittadinanza italiana o provenienti da altri Paesi a Sviluppo avanzato (PSA) e gli occupati.

Analizzando i dati per età, genere, istruzione, difficoltà economiche e cittadinanza in un modello di modello di regressione logistica, la prevalenza di fumatori che hanno ricevuto il consiglio di smettere risulta associata con la classe d'età 50-69 anni, il genere maschile e la cittadinanza italiana*.

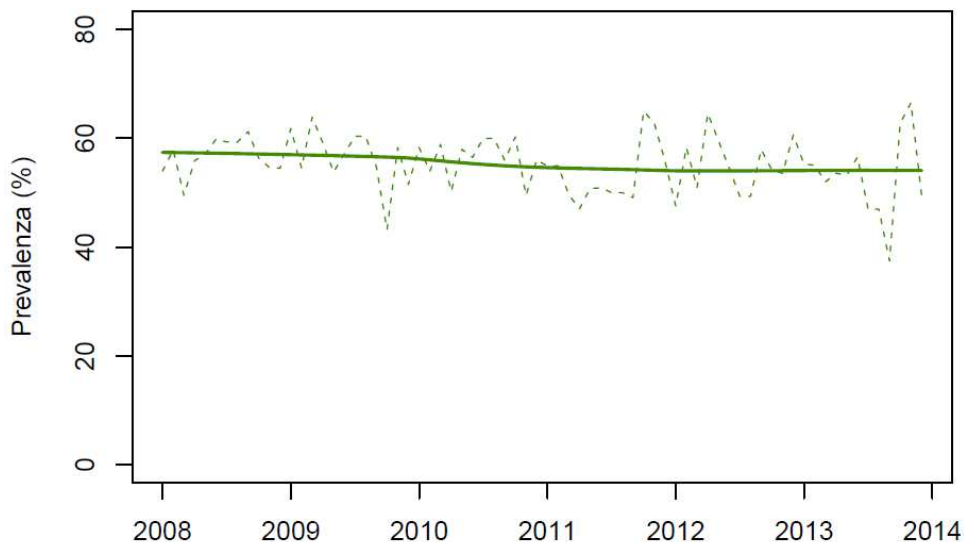
Proporzione di persone in eccesso ponderale che hanno ricevuto da un operatore sanitario il consiglio di perdere peso per caratteristiche socio-demografiche. Emilia-Romagna, dati PASSI 2010-2013



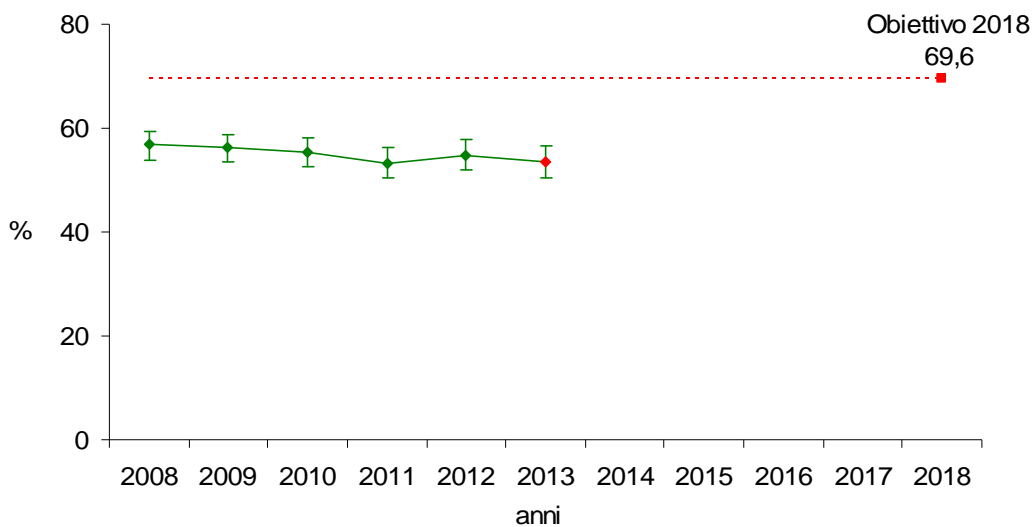
* Italiani: persone con cittadinanza italiana o provenienti da altri Paesi a Sviluppo Avanzato (PSA);
Stranieri: persone immigrate da Paesi a Forte Pressione Migratoria (PFPM)

La prevalenza di persone con 18-69 anni in eccesso ponderale che hanno ricevuto da un sanitario il consiglio di perdere peso appare in leggero calo, andamento che non raggiunge però la significatività statistica.

Andamento temporale della proporzione di persone in eccesso ponderale che hanno ricevuto da un operatore sanitario il consiglio di perdere peso. Emilia-Romagna, dati PASSI 2008-2013



proporzione di persone in eccesso ponderale che hanno ricevuto da un operatore sanitario il consiglio di perdere peso per anno. Emilia-Romagna, dati PASSI 2008-2013



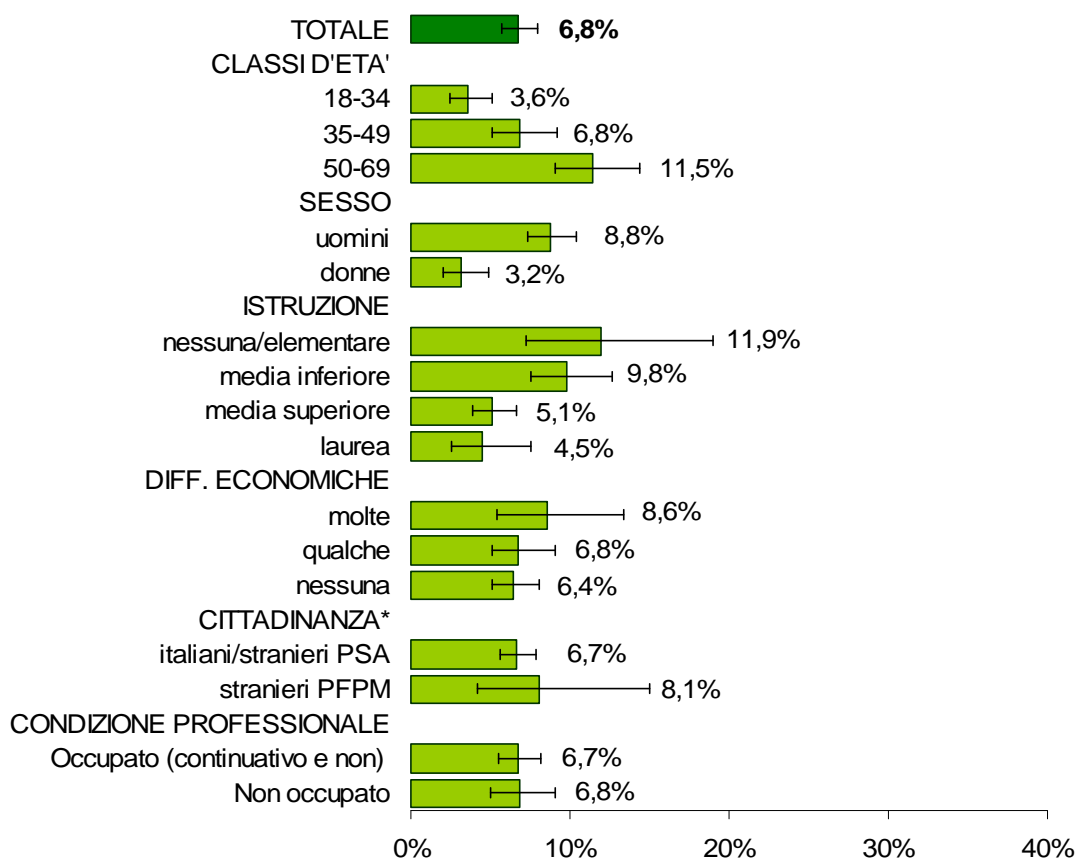
Indicatore 1.10.5 - Proporzione di consumatori di alcol a rischio che hanno ricevuto da un operatore sanitario il consiglio di ridurre il consumo

(Prevalenza di persone di età 18-69 anni con consumo a rischio di alcol che negli ultimi 12 mesi hanno ricevuto dal medico o da un operatore sanitario il consiglio di ridurre il consumo di alcol)

La prevalenza di consumatori di alcol a rischio che hanno ricevuto da un operatore sanitario il consiglio di ridurre il consumo cresce all'avanzare dell'età ed è maggiore tra gli uomini, le persone con bassa istruzione e tra quelle con molte difficoltà economiche.

Analizzando i dati per età, genere, istruzione, difficoltà economiche e cittadinanza in un modello di modello di regressione logistica, la prevalenza di consumatori di alcol a rischio che hanno ricevuto da un operatore sanitario il consiglio di ridurre il consumo risulta associata con la classe d'età 50-69 anni e il genere maschile.

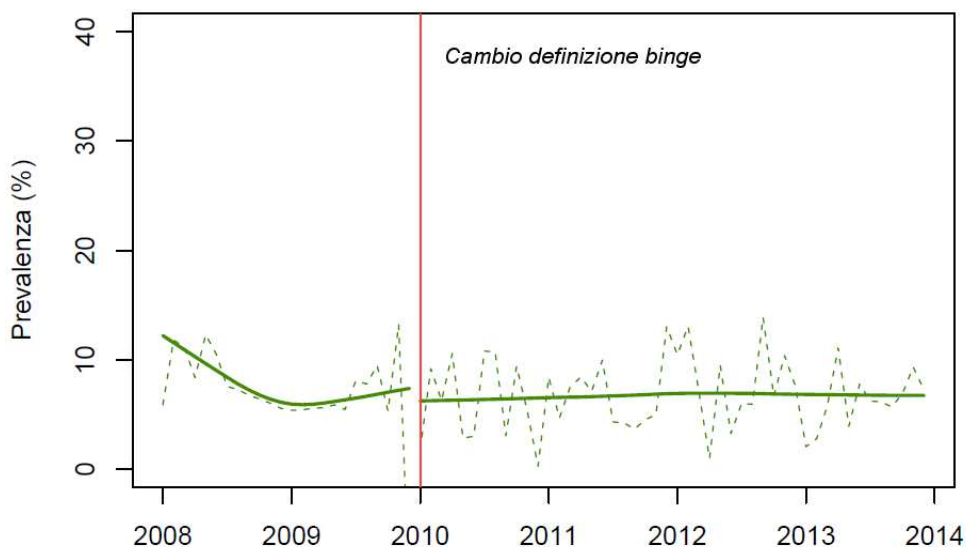
Proporzione di consumatori di alcol a rischio che hanno ricevuto da un operatore sanitario il consiglio di ridurre il consumo per caratteristiche socio-demografiche. Emilia-Romagna, dati PASSI 2010-2013



* Italiani: persone con cittadinanza italiana o provenienti da altri Paesi a Sviluppo Avanzato (PSA); Stranieri: persone immigrate da Paesi a Forte Pressione Migratoria (PFPM)

La proporzione di consumatori di alcol a rischio che hanno ricevuto da un operatore sanitario il consiglio di ridurre il consumo appare complessivamente stabile dopo il 2010.

Andamento temporale della proporzione di consumatori di alcol a rischio che hanno ricevuto da un operatore sanitario il consiglio di ridurre il consumo. Emilia-Romagna, dati PASSI 2008-2013



Proporzione di consumatori di alcol a rischio che hanno ricevuto da un operatore sanitario il consiglio di ridurre il consumo per anno. Emilia-Romagna, dati PASSI 2010-2013



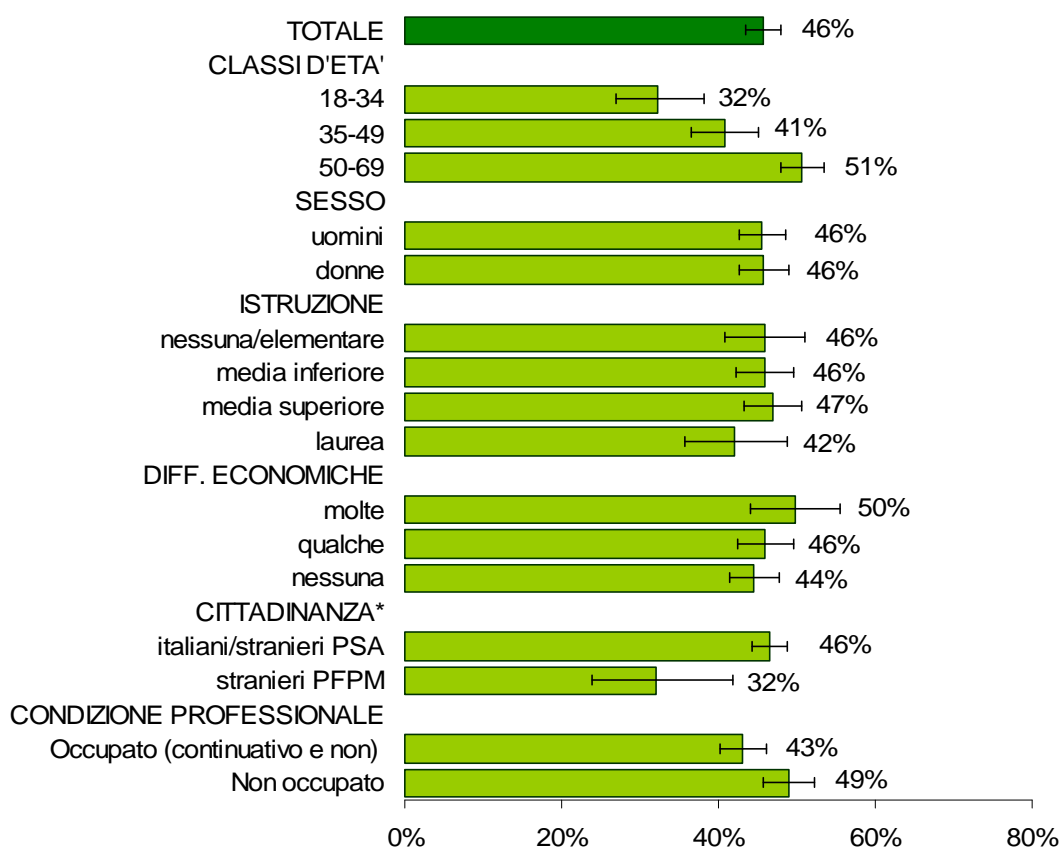
Indicatore 1.10.6 – Proporzione di persone con patologia cronica che hanno ricevuto da un operatore sanitario il consiglio di praticare regolare attività fisica

(Prevalenza di persone di età 18-69 anni con patologia cronica che negli ultimi 12 mesi hanno ricevuto dal medico o da un operatore sanitario il consiglio di fare regolare attività fisica)

La prevalenza di persone con 18-69 anni affetti da patologia cronica che negli ultimi 12 mesi hanno ricevuto da un sanitario il consiglio di fare regolare attività fisica cresce all'avanzare dell'età ed è maggiore tra le persone con molte difficoltà economiche e tra quelle con cittadinanza italiana o provenienti da altri Paesi a Sviluppo Avanzato (PSA)*.

Analizzando i dati per età, genere, istruzione, difficoltà economiche e cittadinanza in un modello di modello di regressione logistica, la prevalenza di persone con patologia cronica che hanno ricevuto da un sanitario il consiglio di fare regolare attività fisica risulta associata con la classe d'età 50-69 anni, le molte difficoltà economiche e la cittadinanza italiana*.

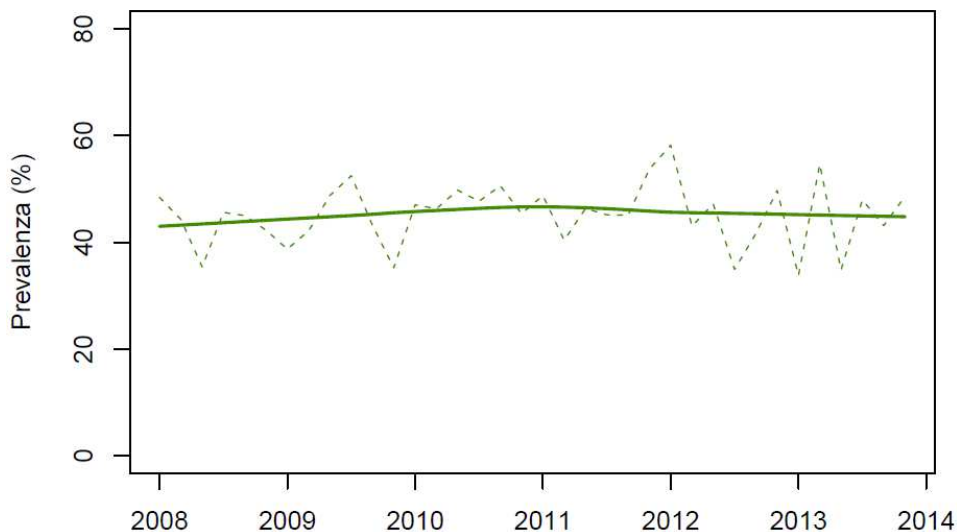
Proporzione di persone con patologia cronica che hanno ricevuto da un operatore sanitario il consiglio di praticare regolare attività fisica per caratteristiche socio-demografiche. Emilia-Romagna, dati PASSI 2010-2013



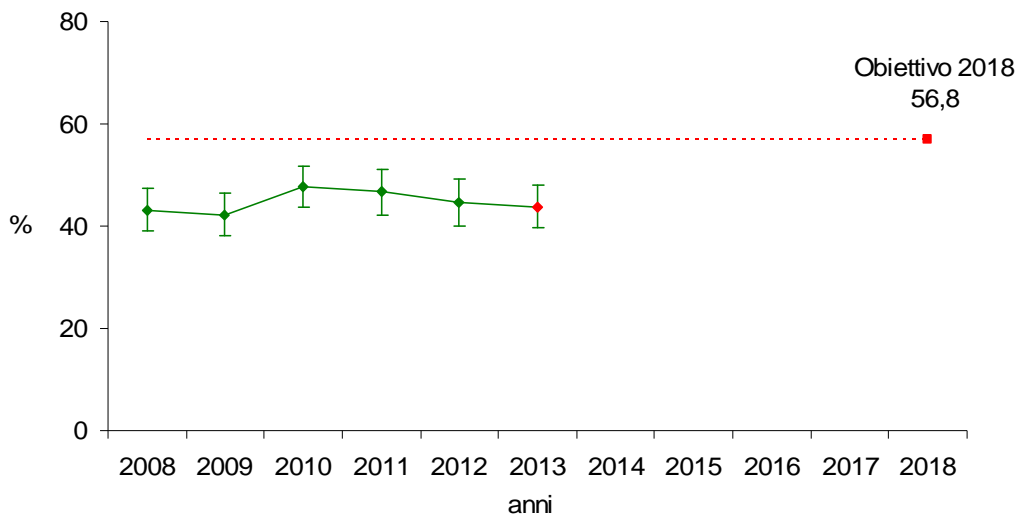
* Italiani: persone con cittadinanza italiana o provenienti da altri Paesi a Sviluppo Avanzato (PSA); Stranieri: persone immigrate da Paesi a Forte Pressione Migratoria (PFPM)

La prevalenza di persone con patologia cronica che hanno ricevuto da un sanitario il consiglio di fare regolare attività fisica appare complessivamente stabile nel periodo 2008-2013.

Andamento della proporzione di persone con patologia cronica che hanno ricevuto da un operatore sanitario il consiglio di praticare regolare attività fisica. Emilia-Romagna, dati PASSI 2008-2013



Proporzione di persone con patologia cronica che hanno ricevuto da un operatore sanitario il consiglio di praticare regolare attività fisica per anno. Emilia-Romagna, dati PASSI 2008-2013



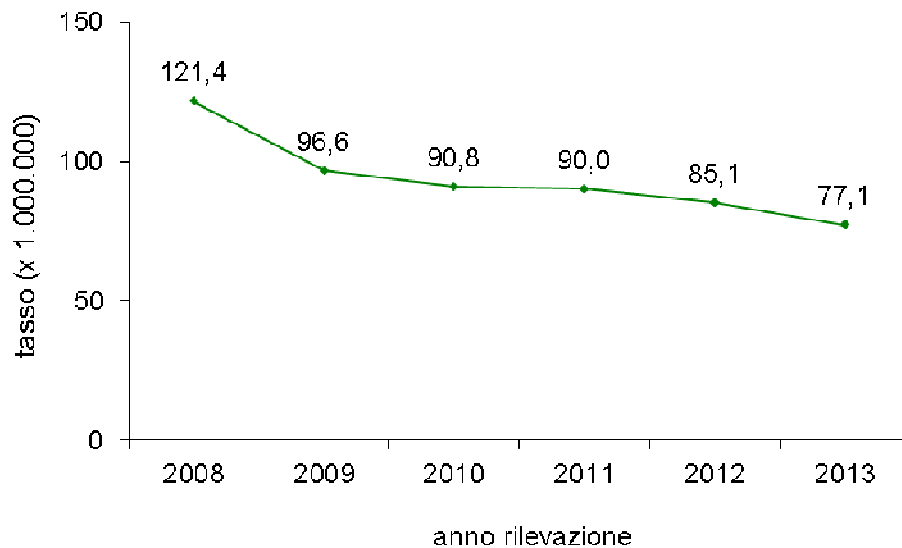
MACRO 5.

**Prevenire gli incidenti stradali
e ridurre la gravità dei loro esiti**

Indicatore 5.1.1 - Tasso di decessi per incidente stradale

(Rapporto tra il numero dei morti in incidente stradale e la popolazione residente (tasso per 1.000.000 di abitanti). Si considera "decesso da incidente stradale" un decesso che avviene entro 30 gg dall'incidente)

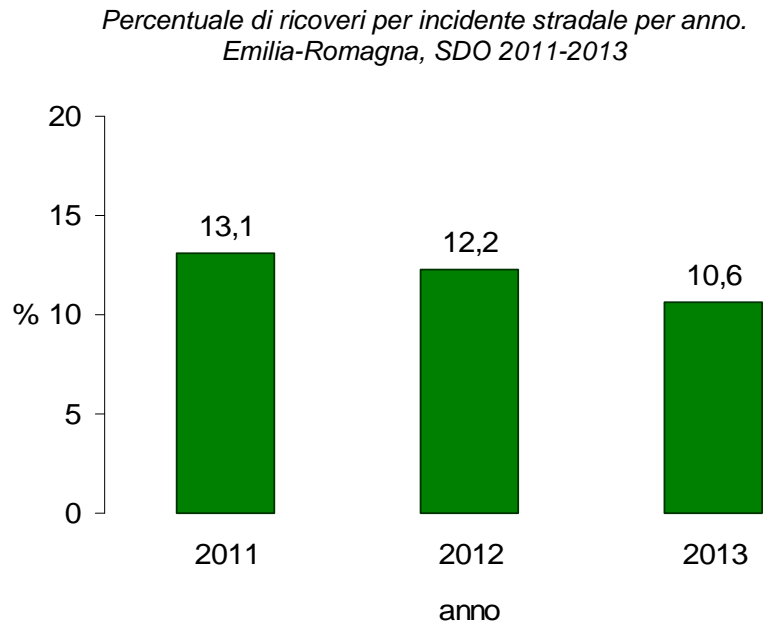
Tasso di decessi per incidente stradale per anno.
Emilia-Romagna, Rilevazione ACI / Istat 2008-2013*



* I tassi sono stati calcolati rapportando il numero di decessi rilevati dall'indagine ACI / Istat alla semisomma della popolazione regionale residente in due anni successivi (es. per il tasso 2013 il denominatore è la semisomma della popolazione residente al 1/1/2013 e di quella al 1/1/2014)

Indicatore 5.2.1 - Tasso di ricoveri per incidente stradale

(Percentuale ricoveri per incidente stradale sul totale dei ricoveri per traumatismi ed avvelenamenti)



* In mancanza di specifiche nazionali dalla banca dati SDO sono stati selezionati i ricoveri ordinari con causa esterna; al denominatore contribuiscono anche i ricoveri con il tipo di trauma missing

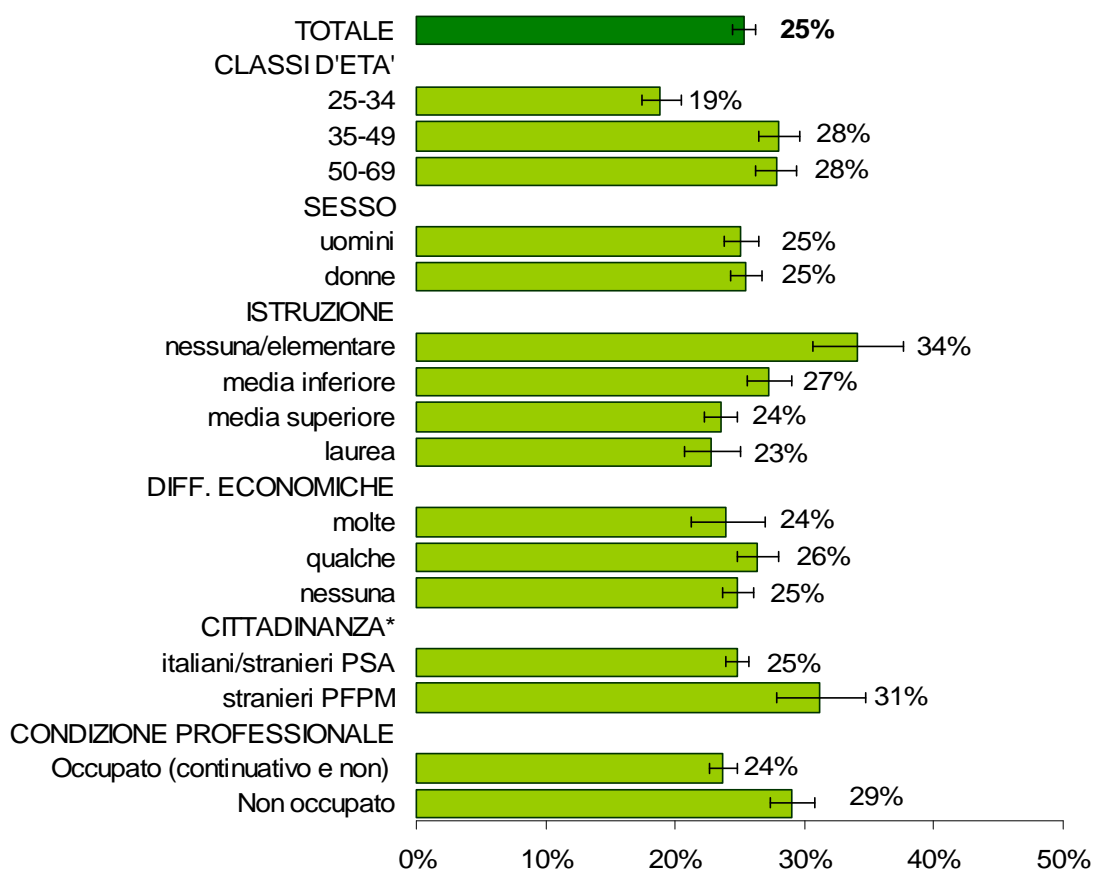
Indicatore 5.3.1 – Proporzione di soggetti che utilizzano i dispositivi di sicurezza per adulti e bambini

(Prevalenza di persone di 18-69 anni che viaggiano in auto (in città e fuori) e che, alla domanda sull'uso delle cinture di sicurezza quando stanno sui sedili posteriori, rispondono "sempre")

La prevalenza di persone con 18-69 anni che indossano sempre la cintura quando viaggiano sui sedili posteriori è maggiore nelle persone di 35-69 anni, in quelle con bassa istruzione, negli stranieri provenienti da Paesi a Forte Pressione Migratoria (PFPM)* e tra i non occupati.

Analizzando i dati per età, genere, istruzione, difficoltà economiche e cittadinanza in un modello di regressione logistica, la prevalenza di persone con 18-69 anni che indossano sempre la cintura quando viaggiano sui sedili posteriori risulta associata con la classe d'età 35-69 anni, con la bassa istruzione, l'assenza di molte difficoltà economiche e la cittadinanza straniera*.

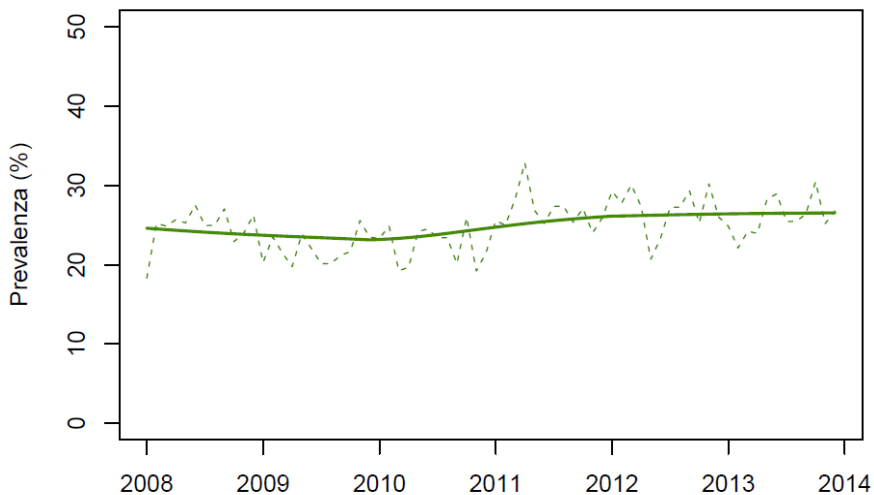
Prevalenza di persone di 18-69 anni che indossano sempre la cintura quando viaggiano sui sedili posteriori per caratteristiche socio-demografiche. Emilia-Romagna, dati PASSI 2010-2013



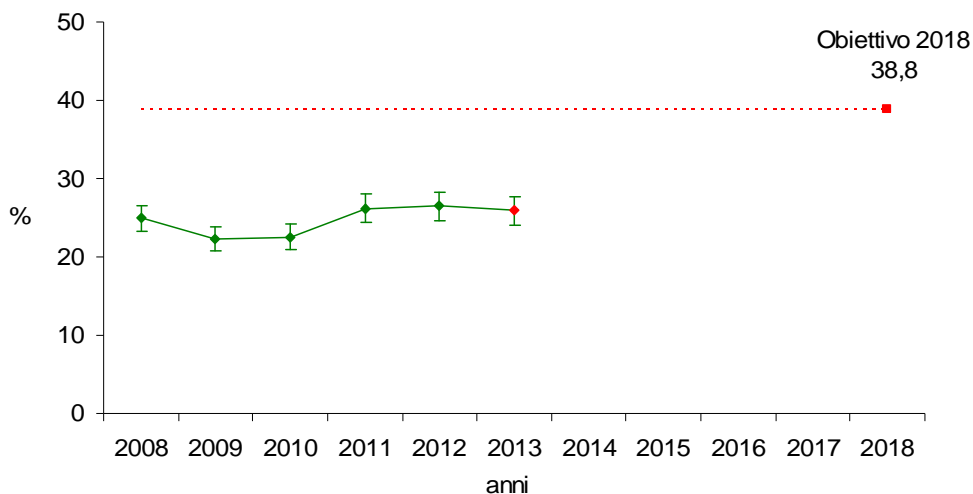
* Italiani: persone con cittadinanza italiana o provenienti da altri Paesi a Sviluppo Avanzato (PSA);
Stranieri: persone immigrate da Paesi a Forte Pressione Migratoria (PFPM)

La prevalenza di persone con 18-69 anni che indossano sempre la cintura quando viaggiano sui sedili posteriori risulta in aumento nel periodo 2008-2013, andamento significativo anche sul piano statistico e più evidente dopo il 2010.

Andamento temporale della prevalenza di persone di 18-69 anni che indossano sempre la cintura quando viaggiano sui sedili posteriori. Emilia-Romagna, dati PASSI 2008-2013



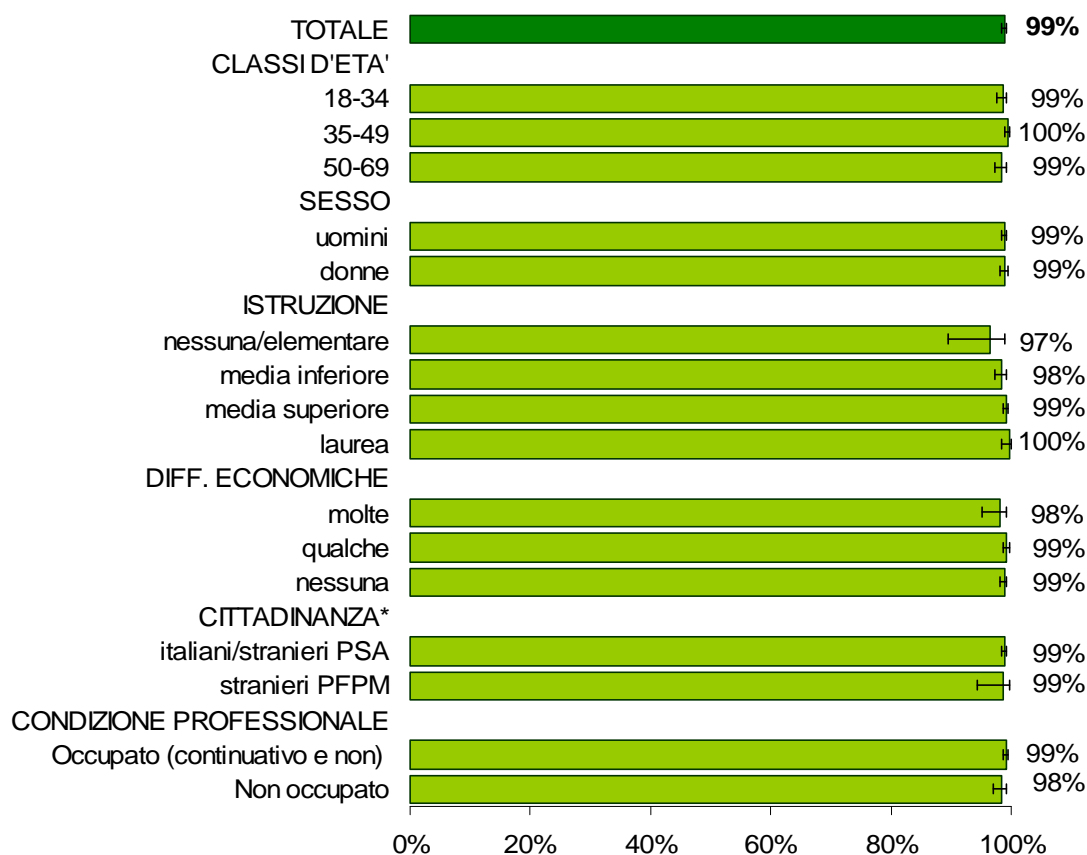
prevalenza di persone di 18-69 anni che indossano sempre la cintura quando viaggiano sui sedili posteriori per anno. Emilia-Romagna, dati PASSI 2008-2013



(Prevalenza di persone di 18-69 anni che negli ultimi 12 mesi sono saliti su una motocicletta/scooter/motorino, come guidatore o passeggero e che, alla domanda sull'uso del casco quando vanno in motocicletta/scooter/motorino, sia in città che fuori, rispondono "sempre")

La prevalenza di persone con 18-69 anni che hanno riferito di indossare sempre il casco quando viaggiano in motocicletta, scooter o motorino non mostra particolari differenze per caratteristiche socio-demografiche.

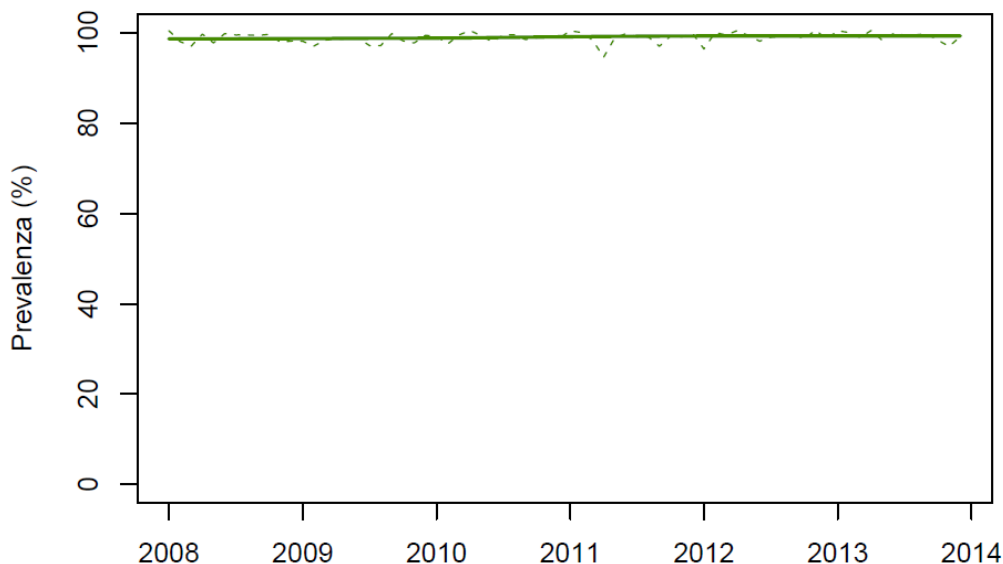
Prevalenza di persone di 18-69 anni che indossano sempre il casco quando viaggiano su motocicletta, scooter o motorino per caratteristiche socio-demografiche. Emilia-Romagna, dati PASSI 2010-2013



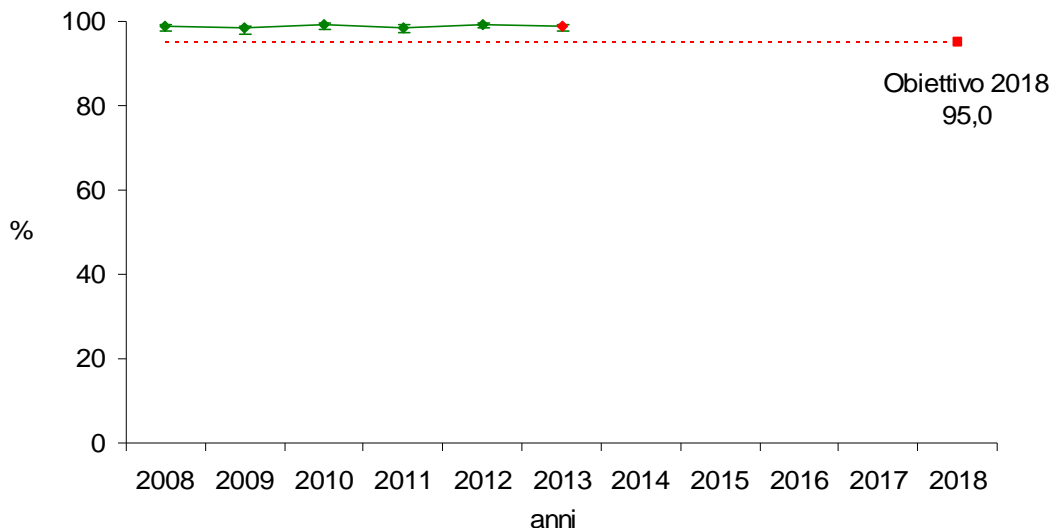
* Italiani: persone con cittadinanza italiana o provenienti da altri Paesi a Sviluppo Avanzato (PSA);
Stranieri: persone immigrate da Paesi a Forte Pressione Migratoria (PFPM)

La prevalenza di persone con 18-69 anni che hanno riferito di indossare sempre il casco quando viaggiano in motocicletta, scooter o motorino appare in lieve aumento nel periodo 2008-2013, andamento che non risulta però significativo sul piano statistico.

Andamento temporale della prevalenza di persone di 18-69 anni che indossano sempre il casco quando viaggiano su motocicletta, scooter o motorino. Emilia-Romagna, dati PASSI 2008-2013



Prevalenza di persone di 18-69 anni che indossano sempre il casco quando viaggiano su motocicletta, scooter o motorino per anno. Emilia-Romagna, dati PASSI 2008-2013



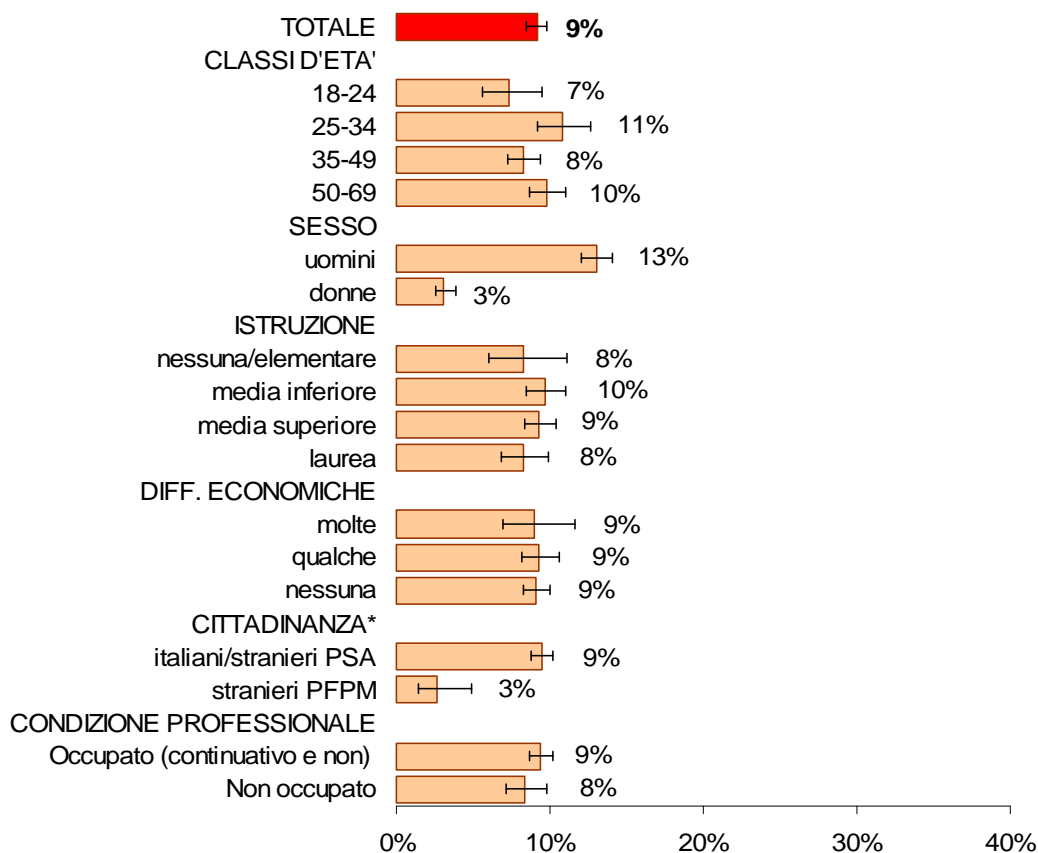
Indicatore 5.3.2 - Guida sotto effetto dell'alcol

(Percentuale di persone 18-69 anni che dichiarano di aver guidato un'auto o una moto, negli ultimi 30 giorni, entro un'ora dall'aver bevuto 2 o più unità di bevande alcoliche)

La prevalenza di persone con 18-69 anni che hanno guidato nell'ultimo mese sotto effetto dell'alcol è maggiore tra gli uomini e le persone con cittadinanza italiana o provenienti da altri Paesi a Sviluppo Avanzato (PSA)*.

Analizzando i dati per età, genere, istruzione, difficoltà economiche e cittadinanza in un modello di regressione logistica, la prevalenza di persone con 18-69 anni che hanno guidato nell'ultimo mese sotto effetto dell'alcol risulta associata con il genere maschile e la cittadinanza italiana*.

Guida sotto effetto dell'alcol per caratteristiche socio-demografiche.
Emilia-Romagna, dati PASSI 2010-2013

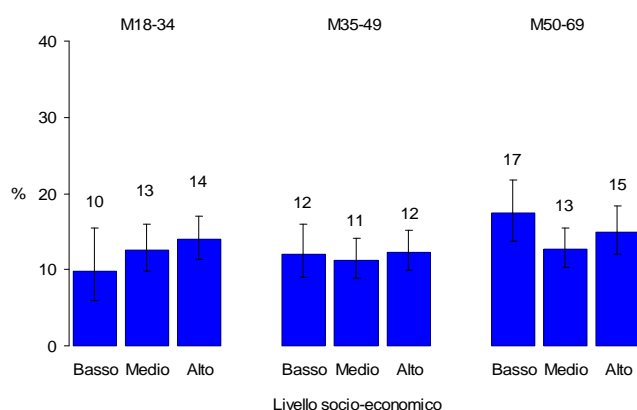


* Italiani: persone con cittadinanza italiana o provenienti da altri Paesi a Sviluppo Avanzato (PSA);
Stranieri: persone immigrate da Paesi a Forte Pressione Migratoria (PFPM)

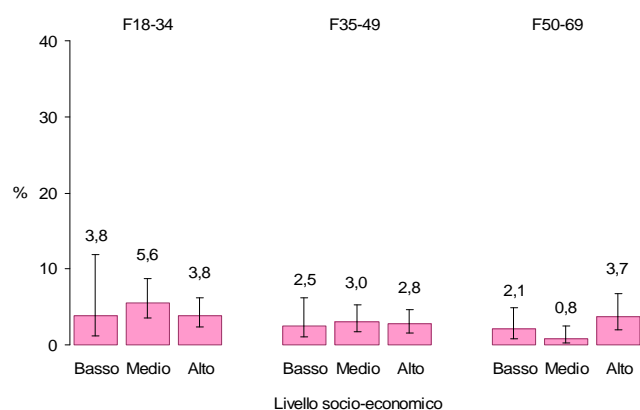
	%	IC95%		Stima popolazione (arrotondata)
TOTALE	9,1	8,5	9,8	170 mila
CLASSI D'ETA'				
18-24	7,3	5,6	9,5	14 mila
25-34	10,8	9,2	12,7	35 mila
35-49	8,2	7,2	9,4	58 mila
50-69	9,8	8,7	11,1	63 mila
GENERE				
uomini	13,1	12,1	14,1	147 mila
donne	3,1	2,5	3,8	23 mila
ISTRUZIONE				
nessuna/elementare	8,2	6,0	11,2	10 mila
media inferiore	9,7	8,5	11,1	50 mila
media superiore	9,3	8,4	10,4	83 mila
laurea	8,2	6,8	9,9	27 mila
DIFF. ECONOMICHE				
molte	9,0	6,9	11,6	15 mila
qualche	9,3	8,2	10,6	58 mila
nessuna	9,1	8,2	10,0	97 mila
CITTADINANZA				
italiani/stranieri PSA	9,5	8,8	10,2	168 mila
stranieri PFPM	2,7	1,4	4,9	2 mila
CONDIZIONE PROFESSIONALE				
Occupato (continuativo e non)	9,4	8,6	10,2	132 mila
Non occupato	8,4	7,1	9,8	38 mila

La prevalenza di persone con 18-69 anni che hanno guidato nell'ultimo mese sotto effetto dell'alcol non mostra particolari **gradienti socio-economici**.

Guida sotto effetto dell'alcol per livello socio-economico e classe d'età negli uomini di 18-69 anni Emilia-Romagna, Dati PASSI 2010-2013*



Guida sotto effetto dell'alcol per livello socio-economico e classe d'età nelle donne di 18-69 anni Emilia-Romagna, Dati PASSI 2010-2013*



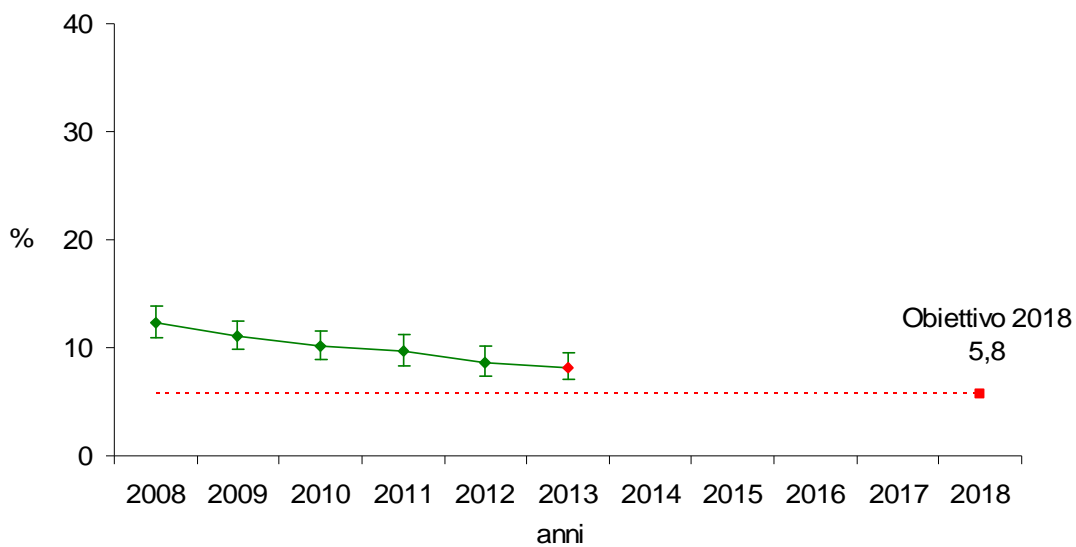
* Livello basso: persona con bassa istruzione e presenza di difficoltà economiche
 Livello medio: persona con bassa istruzione e assenza di difficoltà economiche oppure con alta istruzione e presenza di difficoltà economiche
 Livello alto: persona con alta istruzione e assenza di difficoltà economiche

La prevalenza di persone con 18-69 anni che hanno guidato nell'ultimo mese sotto effetto dell'alcol mostra nel periodo 2008-2013 una diminuzione significativa anche sul piano statistico.

*Andamento della guida sotto effetto dell'alcol.
Emilia-Romagna, dati PASSI 2008-2013*

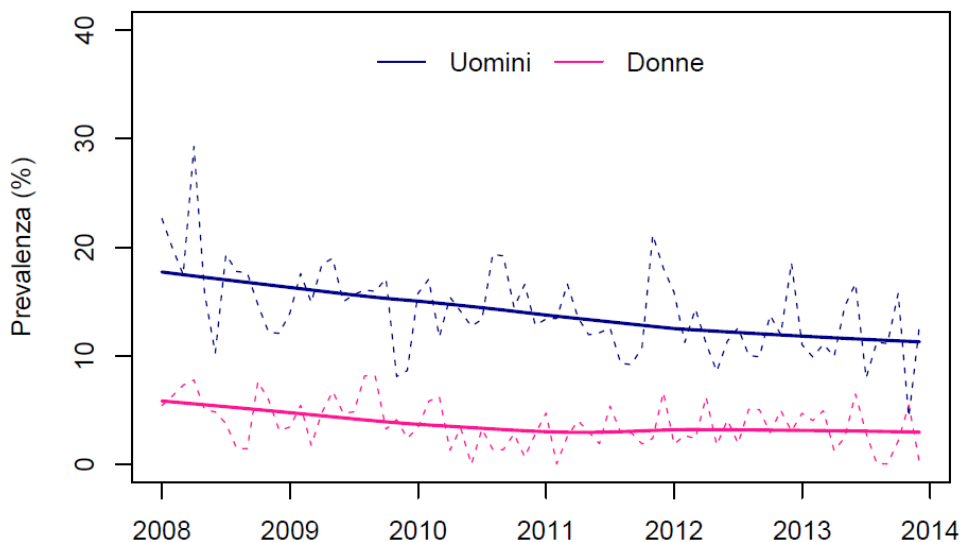


*Guida sotto effetto dell'alcol per anno.
Emilia-Romagna, dati PASSI 2008-2013*

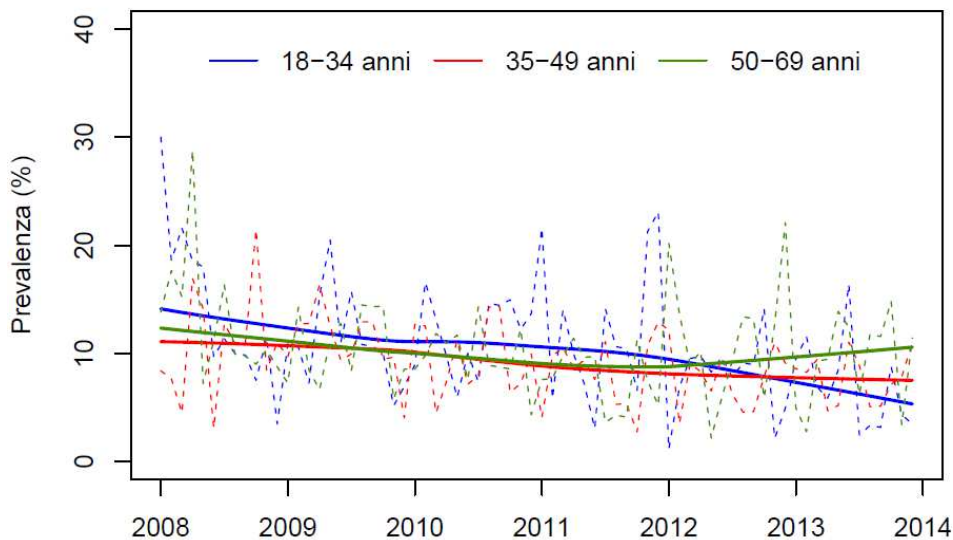


Osservando la serie della prevalenza di persone con 18-69 anni che hanno guidato nell'ultimo mese sotto effetto dell'alcol scomposta per genere e classe di età, si osserva un calo significativo anche sul piano statistico sia per gli uomini sia per le donne; appare, inoltre, una diminuzione statisticamente significativa anche per le persone di 18-34 anni.

*Andamento della guida sotto effetto dell'alcol per genere.
Emilia-Romagna, dati PASSI 2008-2013*

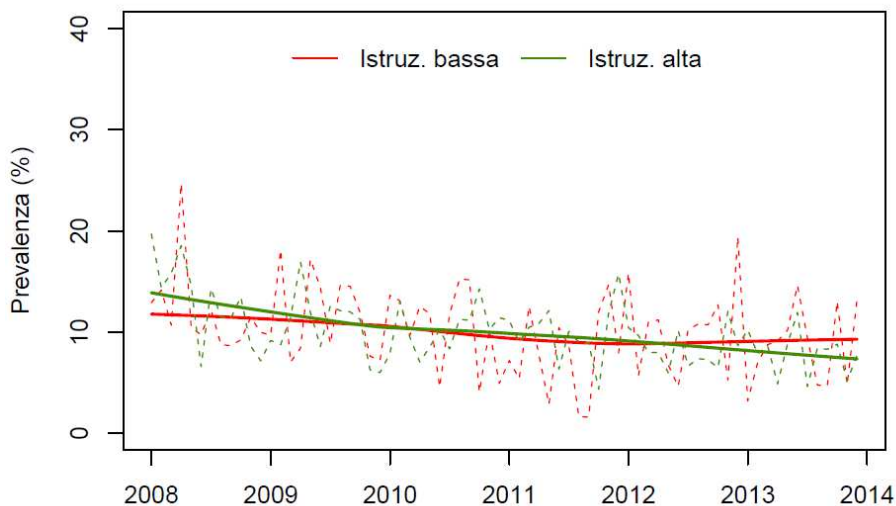


*Andamento della guida sotto effetto dell'alcol per classe d'età.
Emilia-Romagna, dati PASSI 2008-2013*

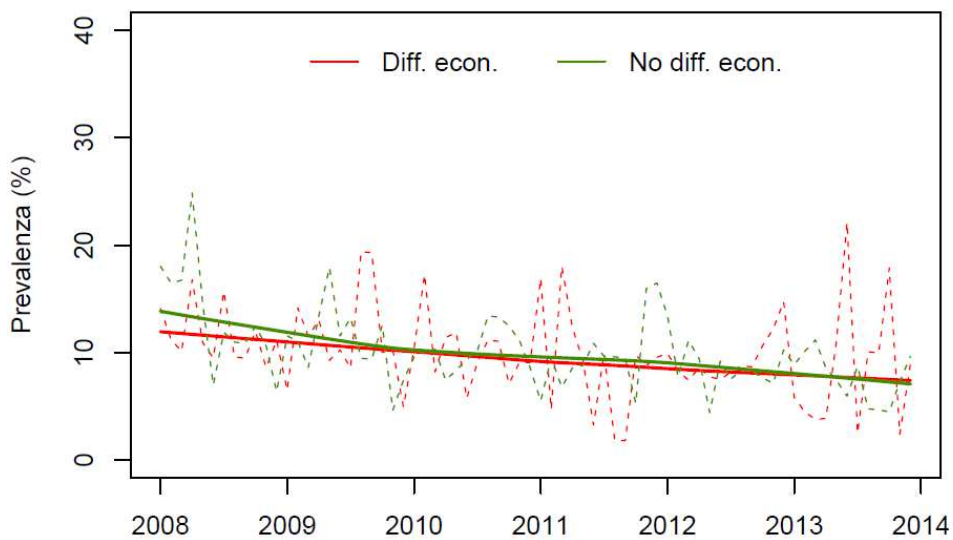


Anche scomponendo la serie della prevalenza di persone con 18-69 anni che hanno guidato nell'ultimo mese sotto effetto dell'alcol per livello d'istruzione e difficoltà economiche appare una diminuzione significativa anche sul piano statistico.

*Andamento della guida sotto effetto dell'alcol per livello d'istruzione.
Emilia-Romagna, dati PASSI 2008-2013*



*Andamento della guida sotto effetto dell'alcol per difficoltà economiche.
Emilia-Romagna, dati PASSI 2008-2013*



MACRO 6. Prevenire gli incidenti domestici

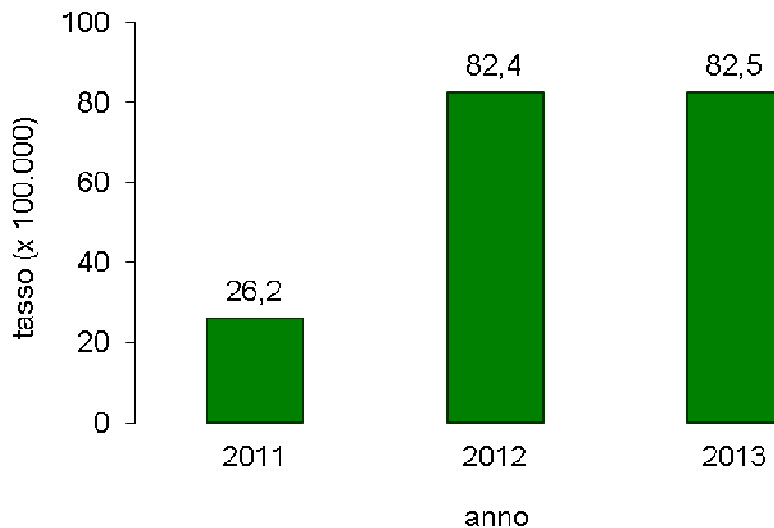
Indicatore 6.1.1 - Tasso annuale di incidenza degli incidenti domestici seguiti da ricovero per fasce di età e genere

(Tasso di ricoveri per incidente domestico)

Numero di ricoveri per incidente domestico per genere e classe d'età
Emilia-Romagna, SDO 2013

Classe d'età	Maschi	Femmine	Totale
0-5 anni	77	44	121
6-14 anni	34	25	59
15-24 anni	29	9	38
25-49 anni	130	74	204
50-64 anni	135	196	331
65-74 anni	154	297	451
75-84 anni	303	787	1090
85+ anni	288	1099	1387
Totale	1150	2531	3681

Tasso* di ricoveri per incidente domestico per anno.
Emilia-Romagna, SDO 2011-2013



* I tassi sono stati calcolati rapportando il numero di ricoveri rilevati nel flusso dati SDO come infortuni domestici nel campo trauma e la semisomma della popolazione regionale residente in due anni successivi (es. per il tasso 2013 il denominatore è la semisomma della popolazione residente al 1/1/2013 e di quella al 1/1/2014)

Indicatore 6.2.1 - Proporzione di soggetti ultra 64enni fisicamente attivi

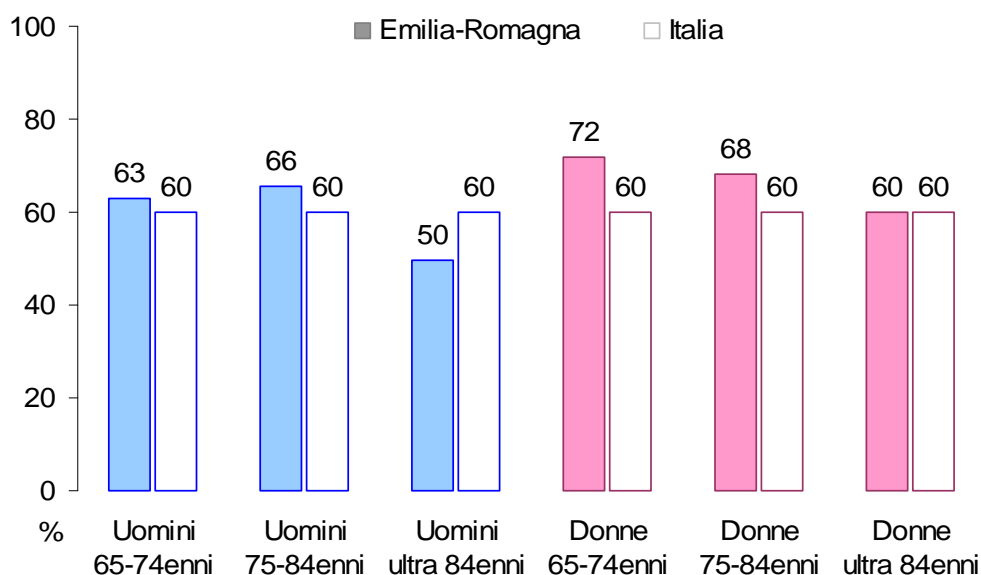
(Proporzione di ultra64enni con punteggio PASE sopra il 40° percentile della distribuzione nazionale)

In Emilia-Romagna il 65% (IC95%: 62,6% - 67,0%) degli ultra 64enni ha un valore del PASE score superiore al 40° percentile della distribuzione nazionale pari al 78.

Il PASE score è calcolato solo sulle persone che deambulano e che hanno risposto loro direttamente all'intervista senza ricorso a un proxy.

In figura e in tabella si mostra la stratificazione per genere e classe d'età. Per ogni classe d'età e genere viene riportata la percentuale di persone con un PASE score superiore al 40° percentile della distribuzione nazionale di quella specifica classe d'età e genere, conseguentemente il valore nazionale è sempre 60.

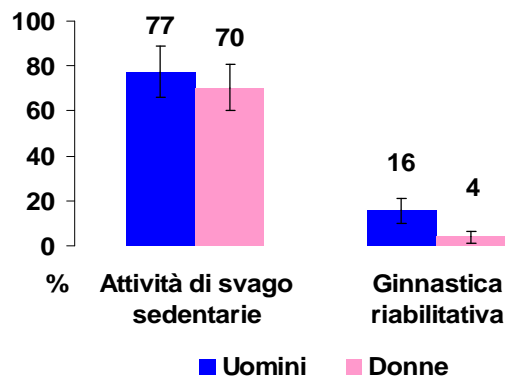
Percentuale per sesso e classe d'età di persone ultra 64enni che hanno un punteggio PASE superiore al 40° percentile della distribuzione nazionale sesso-età specifica.
PASSI d'Argento 2012-2013



Strato genere-età specifico	n denominatore	%	IC95%		Valore nazionale
Uomini 65-74enni	437	62,9	57,6	68,2	60
Uomini 75-84enni	255	65,5	59,6	71,4	60
Uomini ultra 84enni	42	49,8	40,3	59,2	60
Donne 65-74enni	514	71,9	68,0	75,8	60
Donne 75-84enni	349	68,3	62,7	73,9	60
Donne ultra 84enni	103	59,8	49,8	69,9	60
Totale	1700	64,8	62,6	67	60

Per gli ultra 64enni con difficoltà motorie non è calcolabile il PASE score.
Tra questi il 7% ha praticato ginnastica riabilitativa (16% tra gli uomini e 4% tra le donne). Il 72% ha fatto nell'ultima settimana attività di svago sedentarie, come leggere, guardare la TV o fare semplici attività manuali o giocare a carte (77% tra gli uomini e 70% tra le donne).

*Attività nella popolazione ultra 64enne con difficoltà motorie per genere.
Emilia-Romagna, PASSI d'Argento 2012*



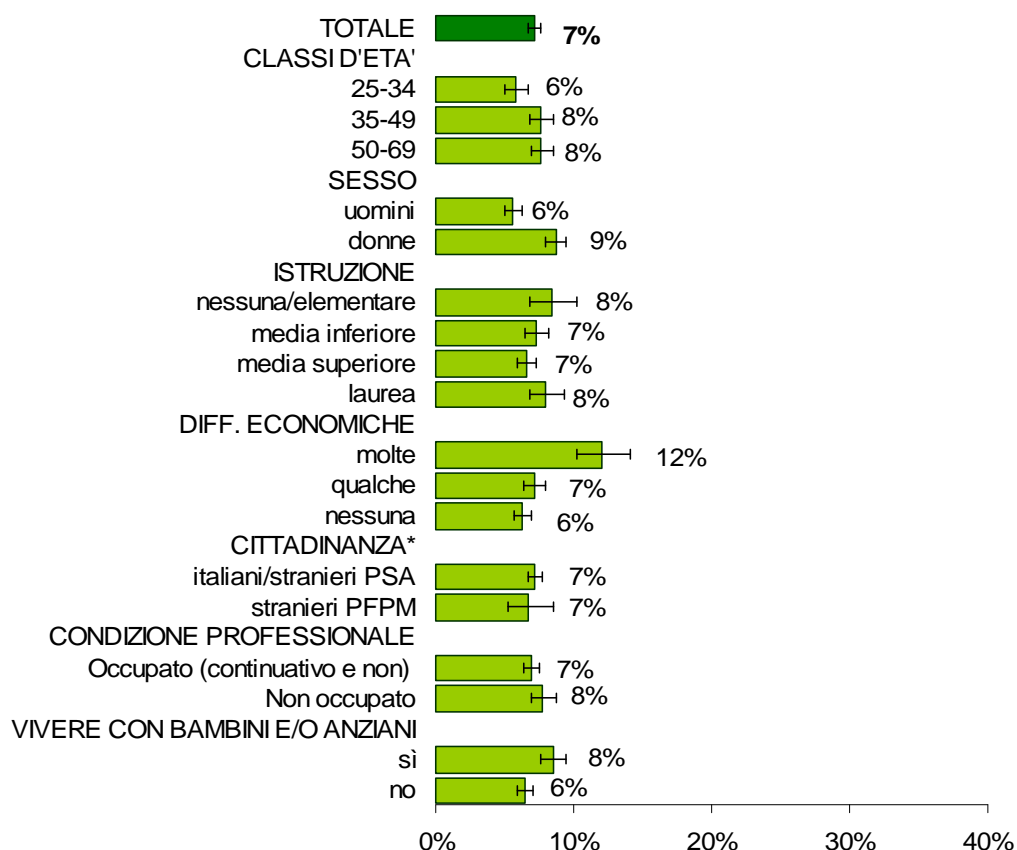
Indicatore 6.3.1 - Misurazione della percezione del rischio (PASSI, PASSI D'Argento entro 5 anni)

Prevalenza di persone di 18-69 anni che dichiarano alta o molto alta la possibilità per il proprio nucleo familiare di avere un infortunio in ambiente domestico

La prevalenza di persone con 18-69 anni che dichiarano alta o molto alta la possibilità per il proprio nucleo familiare di avere un infortunio in ambiente domestico è più alta dopo i 34 anni e tra le donne, coloro che hanno riferito molte difficoltà economiche o che vivono con persone potenzialmente a più rischio, ovvero con bambini con 0-14 anni o persone di 65 anni e oltre.

Analizzando i dati per età, genere, istruzione, difficoltà economiche, cittadinanza e la convivenza con bambini e anziani in un modello di regressione logistica, la prevalenza di persone con 18-69 anni che dichiarano alta o molto alta la possibilità di avere un infortunio in ambiente domestico risulta associata con le classi d'età 35-49 e 50-69 anni, il genere femminile, la presenza di molte difficoltà economiche e la presenza in famiglia di persone potenzialmente più a rischio.

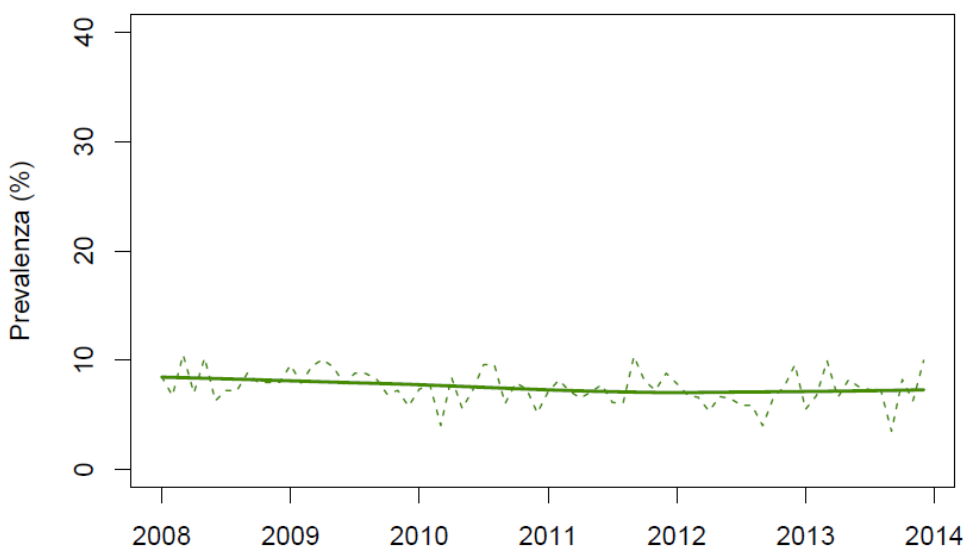
Prevalenza di persone di 18-69 anni che dichiarano alta o molto alta la possibilità per il proprio nucleo familiare di avere un infortunio in ambiente domestico per caratteristiche socio-demografiche. Emilia-Romagna, dati PASSI 2010-2013



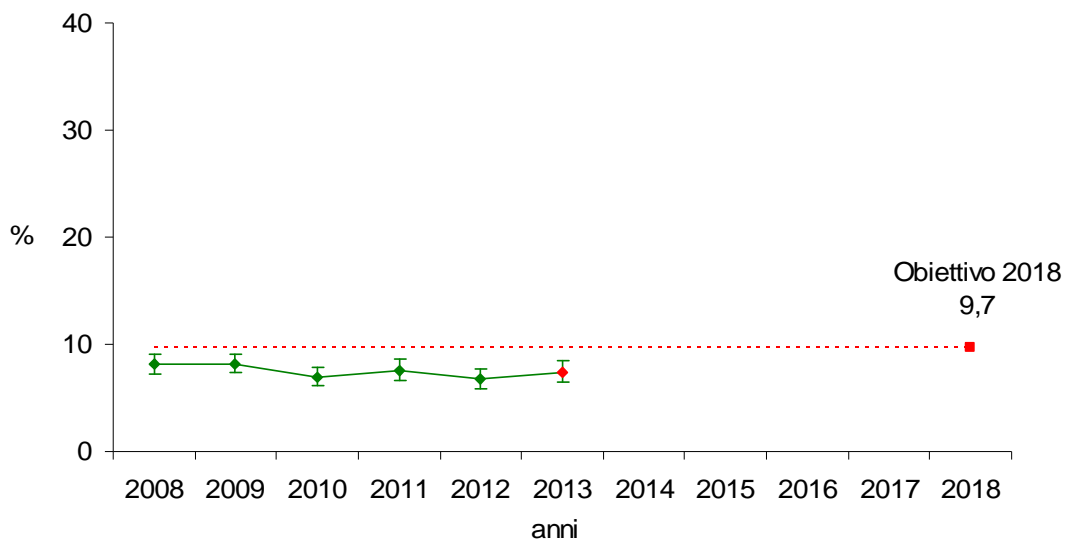
* Italiani: persone con cittadinanza italiana o provenienti da altri Paesi a Sviluppo Avanzato (PSA);
Stranieri: persone immigrate da Paesi a Forte Pressione Migratoria (PFPM)

La prevalenza di persone con 18-69 anni che dichiarano alta o molto alta la possibilità di avere un infortunio in ambiente domestico appare in calo nel periodo 2008-2013, andamento che risulta significativo anche sul piano statistico.

*Andamento temporale della prevalenza di persone di 18-69 anni che dichiarano alta o molto alta la possibilità per il proprio nucleo familiare di avere un infortunio in ambiente domestico.
Emilia-Romagna, dati PASSI 2010-2013*



*Prevalenza di persone di 18-69 anni che dichiarano alta o molto alta la possibilità per il proprio nucleo familiare di avere un infortunio in ambiente domestico per anno.
Emilia-Romagna, dati PASSI 2010-2013*

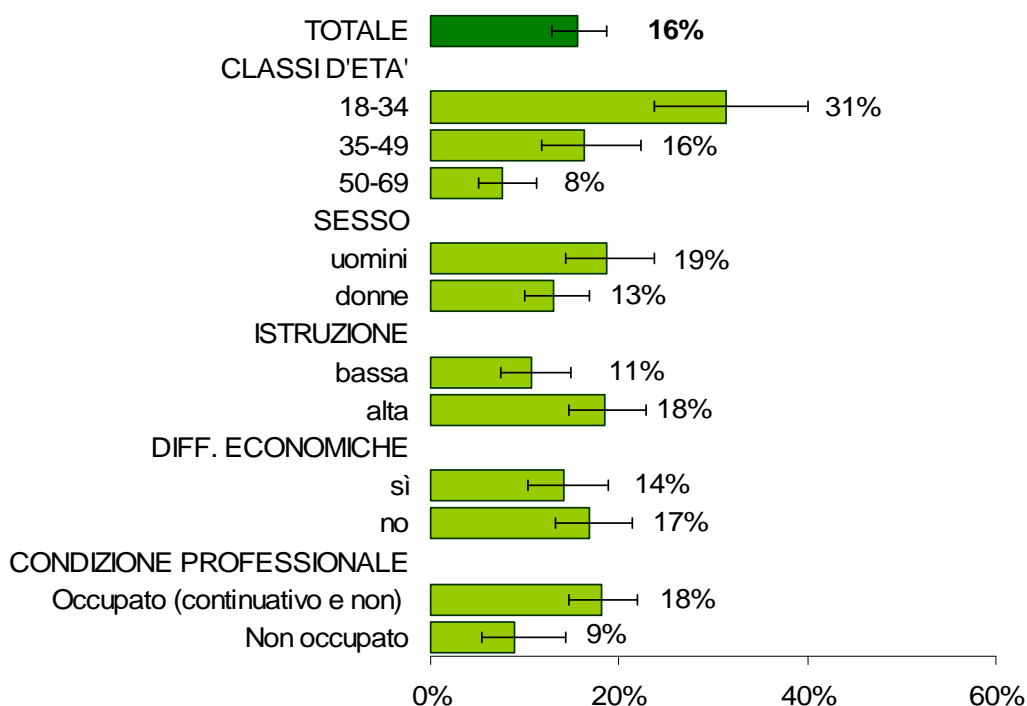


Indicatore 6.4.1 - Proporzione di persone che hanno ricevuto informazioni dagli operatori sanitari (PASSI - PASSI d'Argento entro 5 anni)

Prevalenza di persone di 18-69 anni che dichiarano di aver ricevuto, nei 12 mesi precedenti l'intervista, informazioni da operatori sanitari su come prevenire gli infortuni domestici

La prevalenza di persone con 18-69 anni che dichiarano di aver ricevuto, nei 12 mesi precedenti l'intervista, informazioni da operatori sanitari su come prevenire gli infortuni domestici è più alta tra i 18-34enni, gli uomini, le persone con bassa istruzione e gli occupati.

Prevalenza di persone di 18-69 anni che dichiarano di aver ricevuto, nei 12 mesi precedenti l'intervista, informazioni da operatori sanitari su come prevenire gli infortuni domestici per caratteristiche socio-demografiche. Emilia-Romagna, dati PASSI 2013

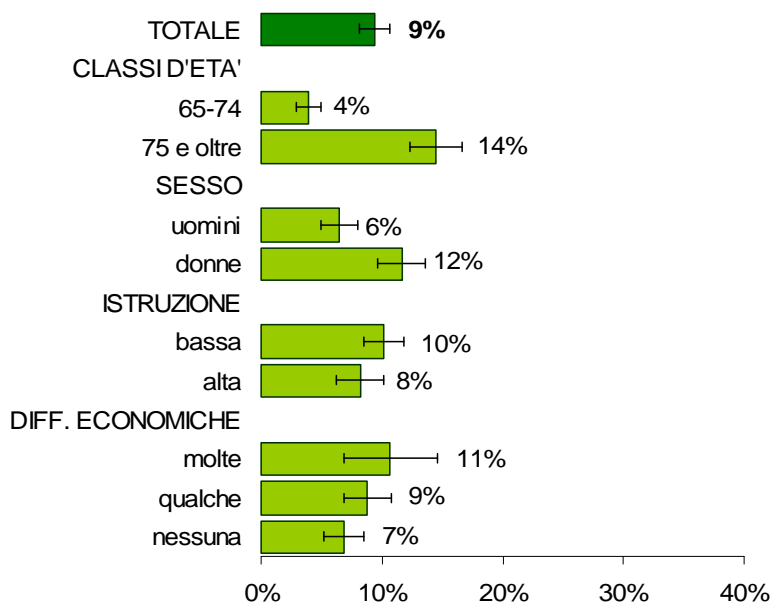


Prevalenza di persone ultra 64enni che dichiarano di aver ricevuto, nei 12 mesi precedenti l'intervista, informazioni su come evitare le cadute in casa

La prevalenza di persone ultra 64enni che dichiarano di aver ricevuto, nei 12 mesi precedenti l'intervista, informazioni su come evitare le cadute in casa è più elevata tra gli ultra 74enni, le donne e le persone con molte difficoltà economiche.

Analizzando i dati per età, genere, istruzione e difficoltà economiche in un modello di regressione logistica, la prevalenza di persone ultra 64enni che dichiarano di aver ricevuto, nei 12 mesi precedenti l'intervista, informazioni su come evitare le cadute in casa risulta associata con la classe d'età più avanzata, il genere femminile e le molte difficoltà economiche.

*Prevalenza di persone ultra 64enni che dichiarano di aver ricevuto, nei 12 mesi precedenti l'intervista, informazioni su come evitare le cadute in casa per caratteristiche socio-demografiche.
Emilia-Romagna, dati PASSI d'Argento 2012-2013*



MACRO 9.
Ridurre la frequenza di
infezioni/malattie infettive prioritarie

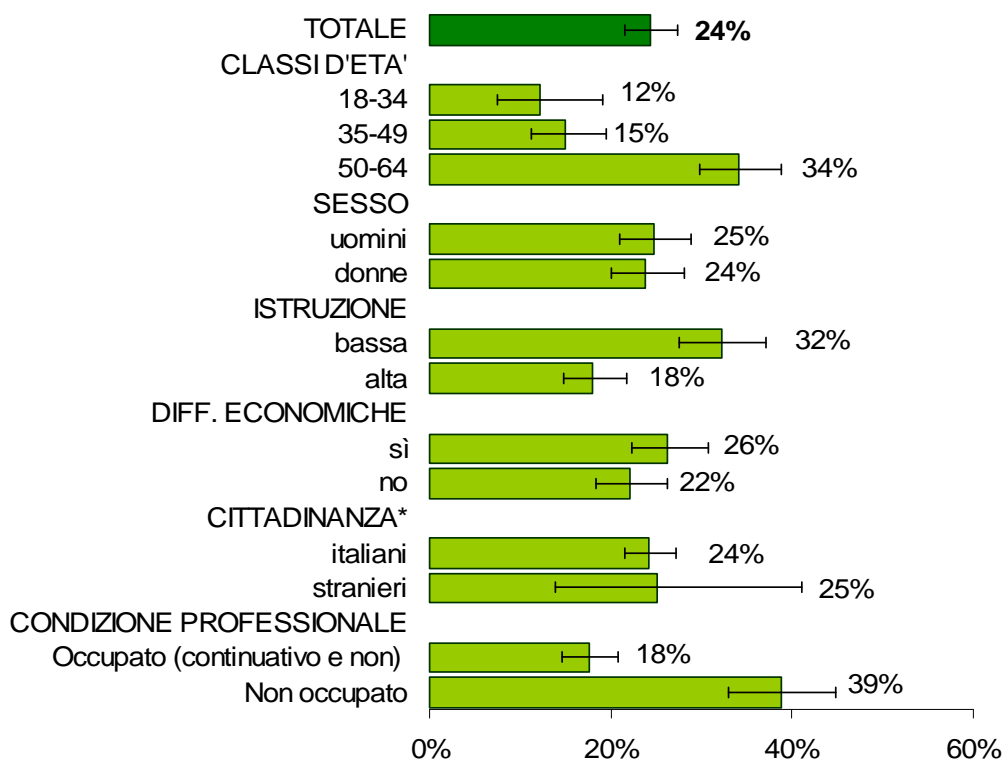
Indicatore 9.7.1 - Copertura vaccinale in specifici gruppi a rischio per patologia/status

(Definizione PASSI: Copertura vaccinale per la vaccinazione antinfluenzale in persone di 18-64 anni affette da almeno una patologia cronica tra quelle indagate: ictus, infarto, altre malattie cardiovascolari, diabete, insufficienza renale, malattie respiratorie e asma bronchiale, tumori, malattie croniche del fegato)

La copertura della vaccinazione antinfluenzale nelle persone con 18-64 anni affette da almeno una patologia cronica è più elevata tra i 50-64enni e tra le persone con bassa istruzione e i non occupati.

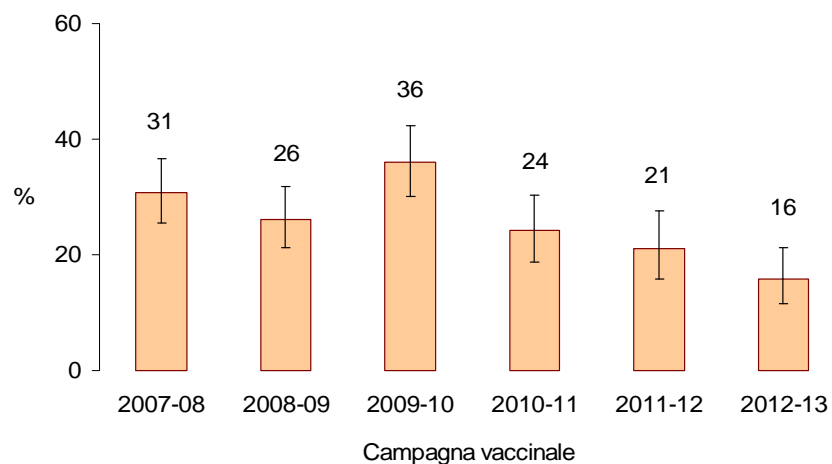
Analizzando i dati per età, genere, istruzione, difficoltà economiche e cittadinanza in un modello di regressione logistica, la copertura della vaccinazione antinfluenzale nelle persone con 18-64 anni affette da patologia cronica risulta associata alla classe d'età più avanzata e alla bassa istruzione.

Copertura vaccinale per la vaccinazione antinfluenzale in persone di 18-64 anni affette da almeno una patologia cronica per caratteristiche socio-demografiche. Emilia-Romagna, dati PASSI 2010-2013



* Italiani: persone con cittadinanza italiana o provenienti da altri Paesi a Sviluppo Avanzato (PSA);
Stranieri: persone immigrate da Paesi a Forte Pressione Migratoria (PFPM)

Copertura vaccinale per la vaccinazione antinfluenzale in persone di 18-64 anni affette da almeno una patologia cronica per campagna vaccinale. Emilia-Romagna, dati PASSI 2008-2013



Copertura vaccinale per la vaccinazione antinfluenzale in persone di 18-64 anni affette da almeno una patologia cronica per campagna vaccinale. Emilia-Romagna, dati PASSI 2008-2013

