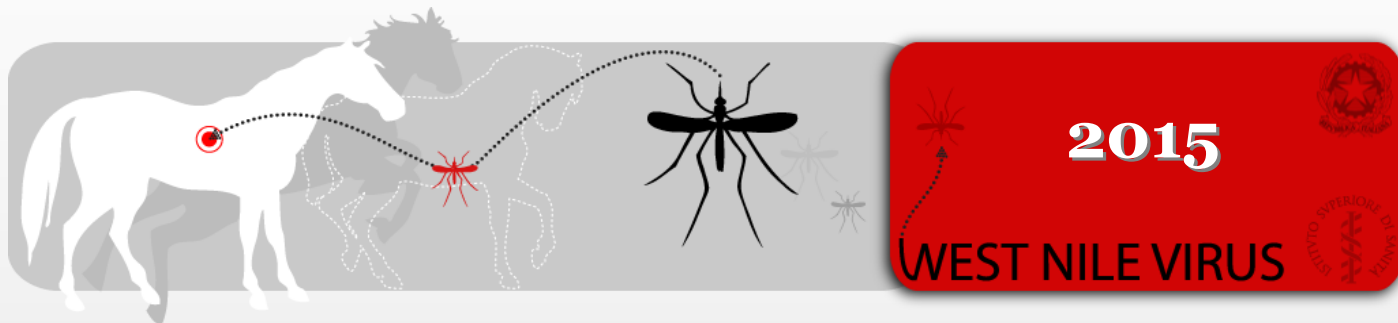


# West Nile *News*

Aggiornamento epidemiologico settimanale



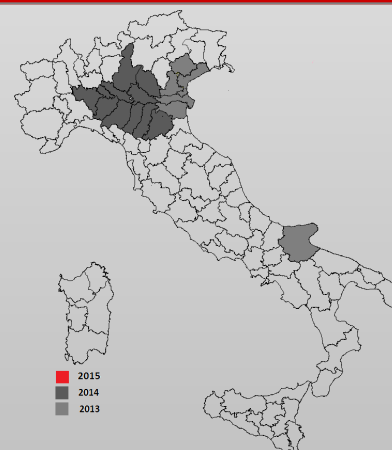
*Sorveglianza dei casi umani di malattia neuro-invasiva da West Nile virus (WNND)*

Il rapporto presenta i risultati nazionali relativi alla Sorveglianza dei casi umani di malattia neuro-invasiva da West Nile virus in Italia, elaborati dal Reparto di Epidemiologia delle Malattie Infettive (Cnesps) dell'Istituto superiore di sanità.

## In Evidenza

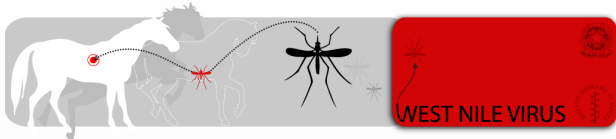
- Dal 15 giugno non sono stati segnalati casi confermati di malattia neuro-invasiva da WNV.
- E' stata segnalata positività per WNV in due donatori di sangue nella provincia di Cremona e Reggio Emilia.
- Un solo caso confermato di malattia da West Nile virus nell'uomo (che include febbri e forme neuro invasive) è stato riportato all'interno dell'Unione europea. Nei Paesi limitrofi i casi registrati sono 2 (Fonte: [ECDC 2015](#), mappa sulla diffusione della malattia in Europa, ultimo aggiornamento del 23 Luglio 2015).

**Figura 1.** Province con casi umani confermati nei due anni precedenti



## Consulta inoltre ...

- I Bollettini del Centro di Referenza Nazionale per la sorveglianza veterinaria del West Nile Virus, Istituto "G. Caporale" di Teramo ([www.sorveglianza.izs.it](http://www.sorveglianza.izs.it)).
- La pagina Web dell'[ECDC dedicata a West Nile fever](#).
- Le [indicazioni del Centro Nazionale Sangue](#) relative alle misure di prevenzione della trasmissione trasfusionale dell'infezione da West Nile Virus.
- Le [indicazioni del Centro Nazionale Trapianti](#) in merito alla trasmissione del Virus West Nile mediante trapianto d'organo, tessuti e cellule nella stagione estivo-autunnale 2015.

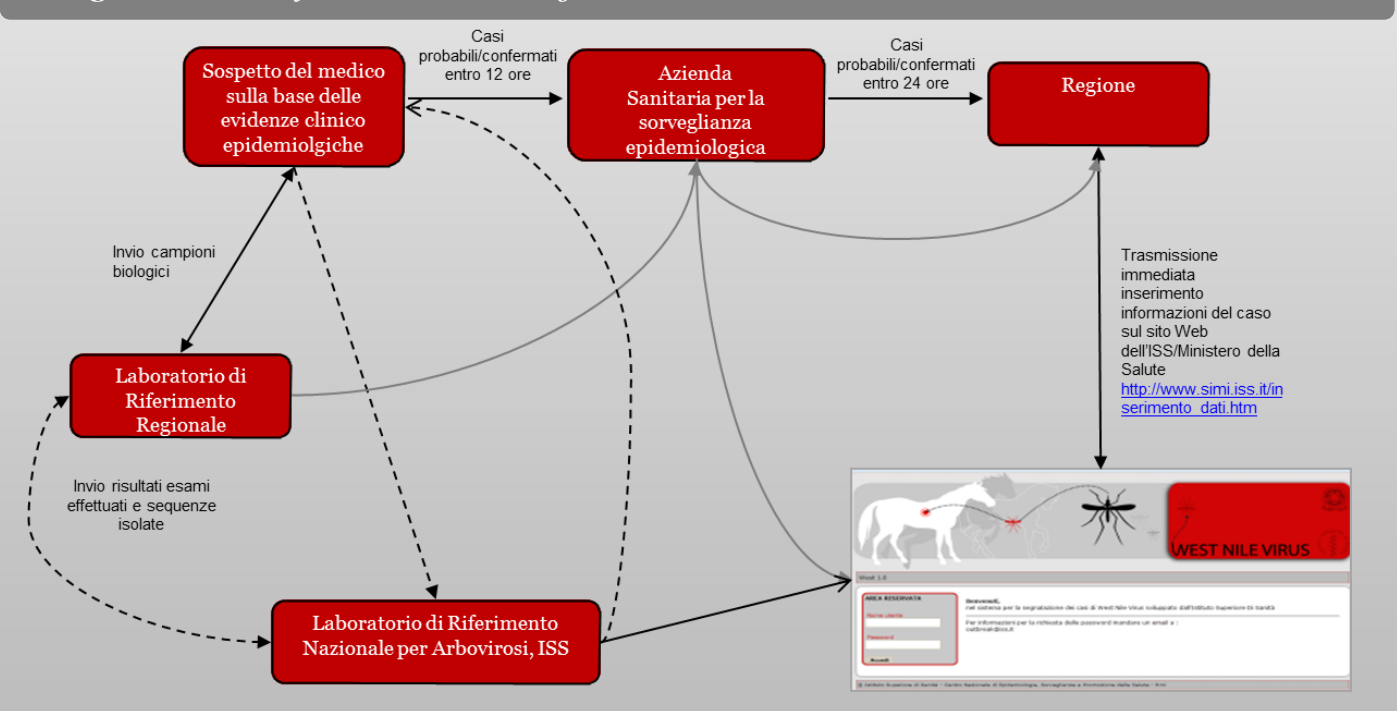


Sorveglianza dei casi umani di malattia neuro-invasiva da West Nile virus

## La Sorveglianza dei casi umani neuroinvasivi da WNV in Italia

In Italia la Sorveglianza epidemiologica dei casi umani di malattia neuro-invasiva da Virus West Nile (WNV) è regolata dalla circolare del Ministero della Salute [“Sorveglianza dei casi umani di Chikungunya, Dengue, West Nile Disease ed altre arbovirosi e valutazione del rischio di trasmissione in Italia-2015”](#). La Sorveglianza prevede che vengano individuati e segnalati casi clinici importati (tutto l’anno) e autoctoni (giugno-ottobre) di forme cliniche neuro-invasive, nelle aree a dimostrata circolazione di WNV. Il sistema di segnalazione raccoglie le positività per WNV rilevate nei donatori di sangue, emoderivati e di organi, tessuti e cellule, finalizzati all’applicazione delle specifiche misure preventive. La sorveglianza umana è coordinata al livello nazionale dall’Istituto Superiore di Sanità con il supporto finanziario del Ministero della Salute- CCM che trasmette i dati alla Commissione Europea ed all’ECDC. Le Regioni, in piena autonomia definiscono i documenti normativo-programmatici per la Sorveglianza epidemiologica e di laboratorio sul loro territorio e trasmettono i dati all’Istituto Superiore di Sanità ed al Ministero della Salute secondo il flusso riportato nella Figura 2.

**Figura 2.** Flusso informativo della Sorveglianza dei casi umani neuroinvasivi da West Nile Virus in Italia



I rapporti sono disponibili al seguente indirizzo internet: [www.epicentro.iss.it/problemi/westNile/bollettino.asp](http://www.epicentro.iss.it/problemi/westNile/bollettino.asp)

La realizzazione di questo rapporto è a cura dell’Istituto Superiore di Sanità (C. Napoli, A. Bella, C. Rizzo, G. Venturi) e di M.G. Pompa e S. Iannazzo della Direzione Generale della Prevenzione del Ministero della Salute. Si ringraziano, inoltre, tutti gli operatori sanitari delle Regioni che hanno contribuito alla sorveglianza.