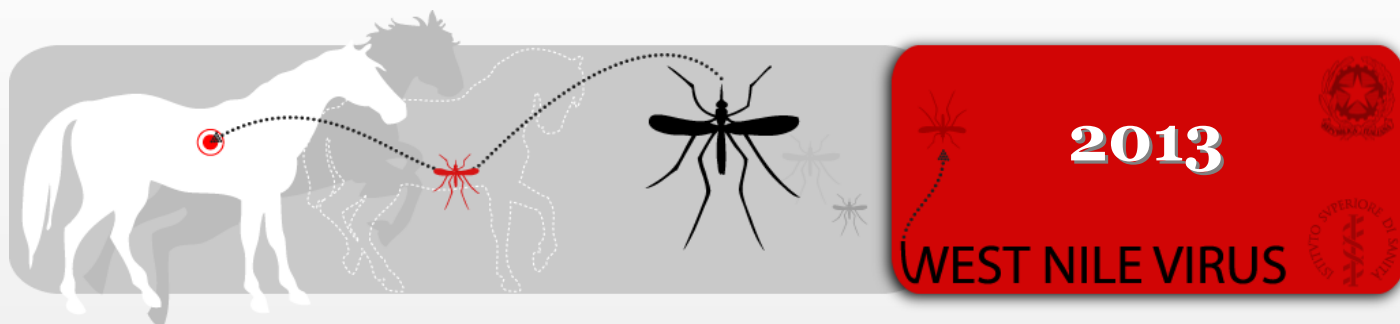


West Nile *News*

Aggiornamento epidemiologico settimanale



Sorveglianza dei casi umani di malattia neuro-invasiva da West Nile virus

Il rapporto presenta i risultati nazionali relativi alla Sorveglianza dei casi umani di malattia neuro-invasiva da West Nile virus in Italia, elaborati dal Reparto di Epidemiologia delle Malattie Infettive (Cnesps) dell'Istituto superiore di sanità.

In Evidenza

- Dal 15 giugno sono stati segnalati **39** casi confermati.
- L'ultimo caso confermato ha presentato sintomi il 21 settembre.
- In questa settimana, non sono stati segnalati nuovi casi confermati.
- La Regione Veneto, che sorveglia anche le febbri virali estive, ha segnalato 12 casi confermati di febbre con infezione da WNV. L'Emilia-Romagna, invece, che sorveglia le febbri solo occasionalmente, ha segnalato 16 casi confermati. Un caso di febbre è stata confermato anche in Lombardia.
- I casi confermati di malattia da West Nile virus nell'uomo (febbri e forme neuro invasive), riportati all'interno dell'Unione europea sono 221. Nei Paesi limitrofi i casi registrati sono 511 (Fonte: [ECDC 2013](#), mappa sulla diffusione della malattia in Europa, ultimo aggiornamento del 17 ottobre 2013).

Figura 1. Province con casi umani confermati (in rosso nel 2013, in grigio nel 2012)

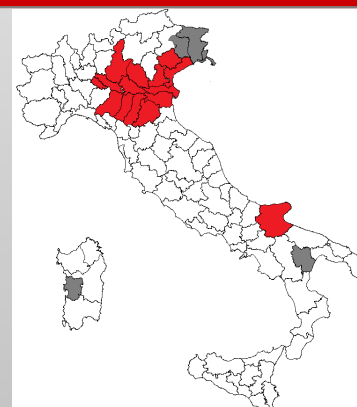
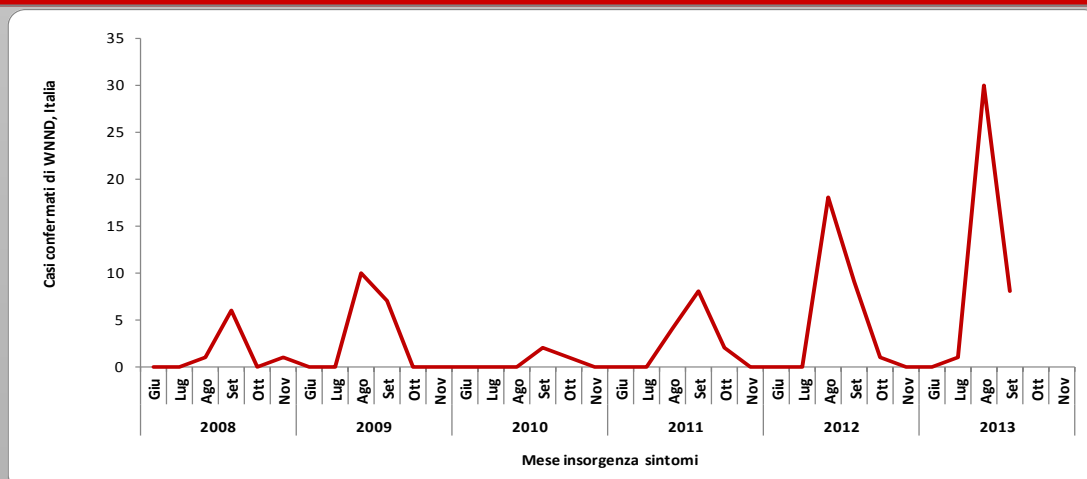


Figura 2. Andamento dei casi di WNNND confermati per mese insorgenza sintomi, Italia 2008 - 2013





Sorveglianza dei casi umani di malattia neuro-invasiva da West Nile virus

Risultati Nazionali

Dal **15 giugno 2013**, data di inizio della sorveglianza, sono stati segnalati **39 casi confermati** di malattia neuro invasiva da West Nile virus in Italia.

Il 62% dei casi è di sesso maschile con età mediana pari a 75 anni (range: 42-89 anni). La data insorgenza sintomi dei casi va dal 21 luglio al 21 settembre 2013 (Figura 3).

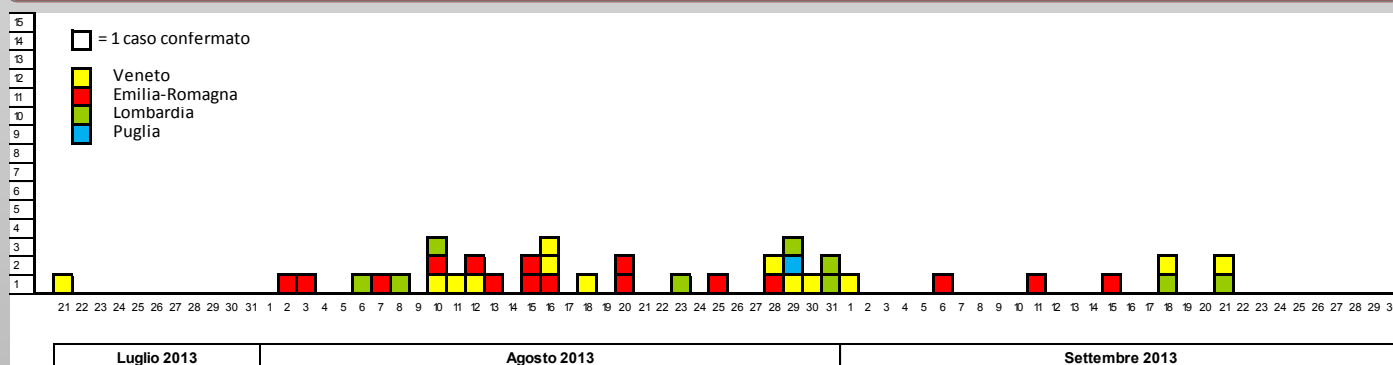
Sei casi confermati, dei quali solo uno con età inferiore a sessanta anni, sono deceduti.

Tabella 1. Distribuzione dei casi confermati di WNND per provincia di residenza e fascia di età, Italia 2013

Regione/Provincia	Fascia di età					Totale
	<=14	15-44	45-64	65-74	>=75	
Lombardia						
Cremona					1	1
Mantova			2	2	2	6
Lodi		1				1
Brescia					1	1
Puglia						
Foggia			1			1
Veneto						
Rovigo				1	4	5
Treviso			3		1	4
Venezia					2	2
Padova					1	1
Verona					1	1
Emilia-Romagna						
Bologna					1	1
Ferrara		1	1	1	2	5
Modena			2	1	2	5
Parma					1	1
Reggio Emilia				1	3	4
Totale	0	1	9	7	22	39

I casi sono stati segnalati dalle regioni Emilia-Romagna, Lombardia, Puglia e Veneto. La fascia di età più colpita è quella dei soggetti di età pari o superiore a 75 anni (Tabella 1).

Figura 3. Curva epidemica dei casi confermati di WNND per giorno di insorgenza sintomi, Italia 2013



Consulta inoltre ...

- I Bollettini del Centro di Referenza Nazionale per la sorveglianza veterinaria del West Nile Virus, Istituto "G. Caporale" di Teramo (www.sorveglianza.izs.it).
- Il Report "WEST NILE VIRUS CIRCULATION IN THE EPISOUTH COUNTRIES AND NEIGHBOURING AREAS SEASONS 2010, 2011 AND 2012 (pubblicato a giugno 2013).
- Le [indicazioni del Centro Nazionale Sangue](#) relative alle misure di prevenzione della trasmissione trasfusionale dell'infezione da West Nile Virus.
- Le [indicazioni del Centro Nazionale Trapianti](#) in merito alla trasmissione del Virus West Nile mediante trapianto d'organo, tessuti e cellule nella stagione estivo-autunnale 2013.



Sorveglianza dei casi umani di malattia neuro-invasiva da West Nile virus

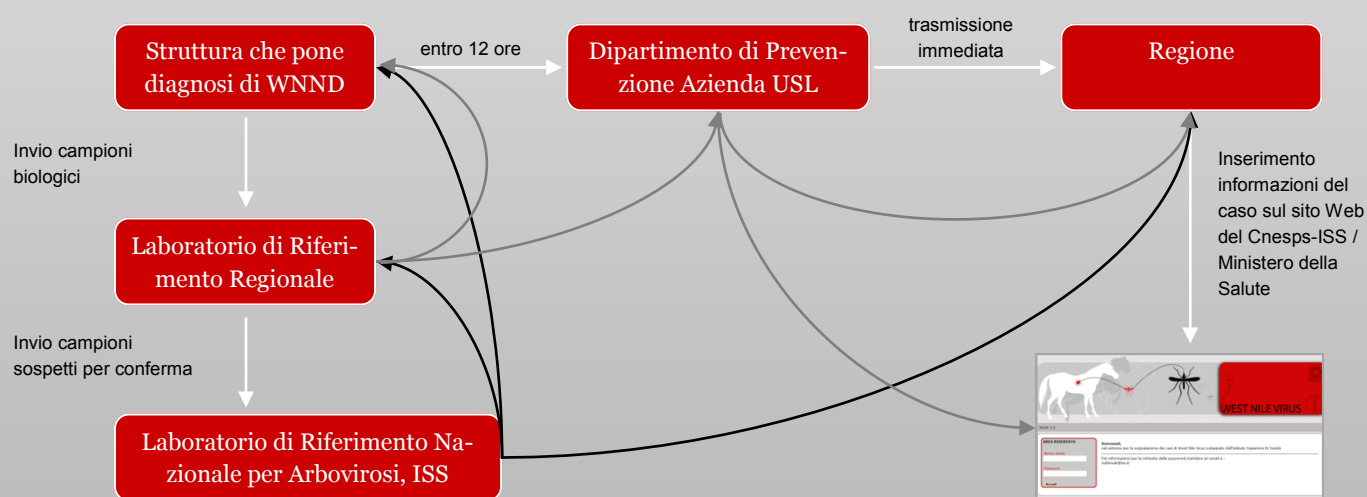
La Sorveglianza dei casi umani neuroinvasivi da WNV in Italia

In Italia la Sorveglianza epidemiologica dei casi umani di malattia neuro-invasiva da Virus West Nile (WNND) è regolata dalla circolare del Ministero della Salute “Sorveglianza dei casi umani delle malattie trasmesse da vettori con particolare riferimento alla Chikungunya, Dengue e West Nile Disease - 2013” ([Ministero della Salute, DGPRE 0013699-P-14/06/2013 L.4.c.a.9/2011/24](#)).

La Sorveglianza prevede che vengano individuati e segnalati casi clinici importati (tutto l’anno) di forme neuro-invasive e casi autoctoni neuro-invasivi, nelle aree a dimostrata circolazione di WNV negli animali e aree limitrofe, ogni anno, dal **15 giugno** al **30 novembre**. Il sistema di segnalazione non raccoglie le positività per WNV rilevate dai sistemi di sorveglianza effettuati nei donatori di sangue, emoderivati e di organi, tessuti e cellule, finalizzati all’applicazione delle specifiche misure preventive.

La sorveglianza umana è condotta al livello nazionale, per la parte epidemiologica, dal Centro Nazionale di Epidemiologia, Sorveglianza e Promozione della Salute e per quanto attiene la conferma di laboratorio dal Dipartimento di Malattie Infettive Parassitarie Immunomediate dell’Istituto Superiore di Sanità. Il coordinamento viene effettuato dall’Ufficio V della Direzione Generale della Prevenzione del Ministero della Salute che trasmette i dati alla Commissione Europea ed all’ECDC. Le Regioni, in piena autonomia definiscono i documenti normativo-programmatici per la Sorveglianza epidemiologica e di laboratorio sul loro territorio e trasmettono i dati all’Istituto Superiore di Sanità ed al Ministero della Salute secondo il flusso riportato nella Figura 4.

Figura 4. Flusso informativo della Sorveglianza dei casi umani neuroinvasivi da West Nile Virus in Italia



I rapporti sono disponibili al seguente indirizzo internet:

www.epicentro.iss.it/problemi/westNile/bollettino.asp

La realizzazione di questo rapporto è a cura di A. Bella, C. Napoli e C. Rizzo del Reparto di Epidemiologia delle Malattie Infettive (Cnesps -ISS) con il contributo di L. Nicoletti e M.G. Ciufolini del Reparto Malattie virali e vaccini attenuati (Mipi-ISS) dell’Istituto Superiore di Sanità e di M.G. Pompa e V. Martini della Direzione Generale della Prevenzione del Ministero della Salute. Si ringraziano, inoltre, tutti gli operatori sanitari delle Regioni che hanno contribuito alla sorveglianza.