



Sorveglianza Integrata COVID-19

Aggiornamento relativo al periodo 8-14 maggio 2023

Dati relativi al: 17/05/2023

Questo report è prodotto dall'Istituto Superiore di Sanità (ISS) e riporta i dati della sorveglianza integrata dei casi di infezione da virus SARS-CoV-2 segnalati sul territorio nazionale, coordinata dall'ISS. Il sistema di sorveglianza è oggi disciplinato dall'articolo 13 del decreto-legge 24 marzo 2022, n. 24 concernente "Raccolta di dati per la sorveglianza integrata SARS-COV-2 e per il monitoraggio della situazione epidemiologica e delle condizioni di adeguatezza dei sistemi sanitari regionali", che dispone che, anche dopo il 31 marzo 2022, l'ISS gestisce la piattaforma dati a tal fine già istituita con l'ordinanza n. 640/2020. Le informazioni contenute derivano da tutti i casi di infezione da virus SARS-CoV-2 che sono stati confermati tramite test molecolari e antigenici dalle Regioni e Province Autonome e segnalati quotidianamente al sistema di sorveglianza attraverso una piattaforma web dedicata. Il database nazionale si compone, pertanto, della somma dei casi presenti nei 21 sistemi informativi di Regioni e PPAA che sono stati sviluppati ad hoc per la sorveglianza COVID-19. Occorre specificare che il flusso ISS è continuo e i dati sono soggetti a continue modifiche nel tempo a causa del loro costante aggiornamento da parte di Regioni e PPAA e necessitano di una continua validazione da parte dell'ISS. Per questo motivo è possibile che i dati pubblicati nel presente report subiscano variazioni nel corso del tempo.

Si specifica che la definizione di caso di COVID-19 è quella riportata nella circolare del Ministero della Salute n. 705 dell'8 gennaio 2021. Si sottolinea inoltre, in coerenza con il dettato normativo, che, in assenza di test molecolare e/o antigenico con risultato positivo, non vengono inclusi i casi di pregressa infezione rilevati esclusivamente a posteriori attraverso un test sierologico positivo.

Nel presente report viene descritta, con l'ausilio di grafici, mappe e tabelle, la diffusione nel tempo e nello spazio dell'epidemia di COVID-19 in Italia, con un livello di dettaglio che tiene conto della descrizione delle caratteristiche dei casi segnalati.

Dal 25 gennaio i dati relativi alla copertura vaccinale e alla stima dell'efficacia vaccinale non vengono più pubblicati nel presente report. Viene prodotto, invece, un documento periodico contenente una stima del rischio assoluto e relativo di malattia grave che tiene conto non solo dello stato vaccinale ma anche dell'infezione pregressa (<https://www.epicentro.iss.it/coronavirus/aggiornamenti>)

Il report è realizzato in maniera semi-automatizzata attraverso l'implementazione di script che elaborano i dati provenienti dal sistema di sorveglianza integrato COVID-19 e che producono le rappresentazioni in forma grafica e tabellare.

Punti chiave

- I dati della Sorveglianza Integrata COVID-19 dell' ISS, nel periodo 08/05/2023-14/05/2023, mostrano una incidenza pari a 25 casi per 100.000 abitanti mentre la settimana precedente (01/05/2023-07/05/2023) era pari a 32 casi per 100.000 abitanti.
- L'incidenza settimanale è in diminuzione in tutte le Regioni/PPAA con valori inferiori a 100 casi per 100.000 abitanti. L'incidenza più elevata è stata riportata nella Regione Abruzzo (56 casi per 100.000 abitanti) e la più bassa in Sicilia (2 casi per 100.000 abitanti).
- La fascia di età che registra il più alto tasso di incidenza settimanale per 100.000 abitanti è la fascia 90+ anni (51 casi per 100.000 abitanti), in diminuzione rispetto alla settimana precedente. L'incidenza è stabile o in diminuzione in tutte le altre fasce d'età. L'età mediana alla diagnosi è di 56 anni, in lieve aumento rispetto alle settimane precedenti.
- L'indice di trasmissibilità (Rt) basato sui casi con ricovero ospedaliero al 09 maggio 2023 è pari a 0,73 (0,67 – 0,77), in diminuzione rispetto alla settimana precedente (Rt=0,78 (0,74 – 0,83) al 25/04/2023) e sotto la soglia epidemica. Per dettagli sulle modalità di calcolo ed interpretazione dell'Rt si rimanda all'approfondimento disponibile sul sito dell'Istituto Superiore di Sanità (https://www.iss.it/primo-piano/-/asset_publisher/o4oGR9qmvUz9/content/id/5477037).
- La percentuale di infezioni riportate in soggetti con almeno un'infezione pregressa (reinfezioni) è stabile intorno al 30% di tutte le infezioni riportate.
- I tassi di malattia grave (ricovero, ricovero in terapia intensiva e decesso) sono stabili o in diminuzione in tutte le fasce d'età. I tassi di ospedalizzazione e mortalità aumentano con l'età e i tassi più alti si trovano nella fascia d'età 90+ anni; i tassi più alti di ricovero in terapia intensiva si trovano invece nella fascia 70-89.

Diffusione dell'epidemia

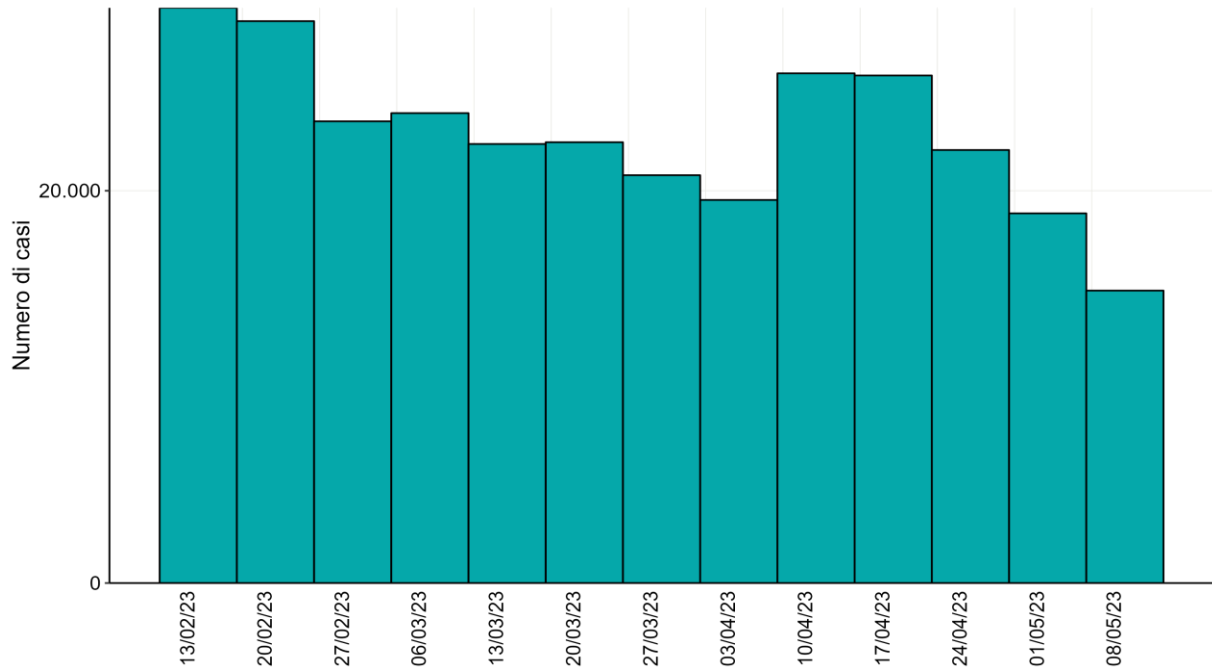


Figura 1 - Numero settimanale di diagnosi di infezione da SARS-CoV-2 segnalate in Italia per settimana di prelievo/diagnosi negli ultimi tre mesi

Nota: La data si riferisce al primo giorno di ogni settimana. Il dato relativo all'ultima settimana non è completamente consolidato e potrebbe essere soggetto a lievi variazioni

Tabella 1 - Numero assoluto e tasso di incidenza (per 100.000 ab.) delle infezioni da SARS-CoV-2 segnalate in Italia per Regione/PA nei periodi 08 - 14 maggio 2023 e 01 - 07 maggio 2023

Regione/PA	Numero di diagnosi totale 08 - 14 maggio 2023	Tasso di incidenza 08 - 14 maggio 2023 (per 100.000 ab.)	Numero di diagnosi totale 01 - 07 maggio 2023	Tasso di incidenza 01 - 07 maggio 2023 (per 100.000 ab.)	Variazione % rispetto alla settimana precedente
Abruzzo	722	56,9	821	64,7	-12,1
Basilicata	56	10,4	114	21,2	-50,9
Calabria	387	21,0	534	29,0	-27,5
Campania	1.711	30,6	1.808	32,3	-5,4
ER	1.017	23,0	1.359	30,7	-25,2
FVG	369	31,0	446	37,4	-17,3
Lazio	2.167	38,0	2.525	44,2	-14,2
Liguria	444	29,6	483	32,1	-8,1
Lombardia	2.170	21,8	3.033	30,5	-28,5
Marche	327	22,1	378	25,5	-13,5
Molise	88	30,4	101	34,9	-12,9
Piemonte	749	17,7	1.095	25,8	-31,6
PA Bolzano	98	18,4	116	21,8	-15,5
PA Trento	109	20,1	132	24,4	-17,4
Puglia	929	23,8	1.148	29,4	-19,1
Sardegna	331	21,0	458	29,1	-27,7
Sicilia	90	1,9	537	11,2	-83,2
Toscana	907	24,8	1.125	30,8	-19,4
Umbria	421	49,3	491	57,5	-14,3
VdA	18	14,6	34	27,6	-47,1
Veneto	1.800	37,2	2.110	43,6	-14,7
Italia	14.910	25,3	18.848	32,0	-20,9

Il dato relativo all'ultima settimana potrebbe non essere completamente consolidato e subire cambiamenti

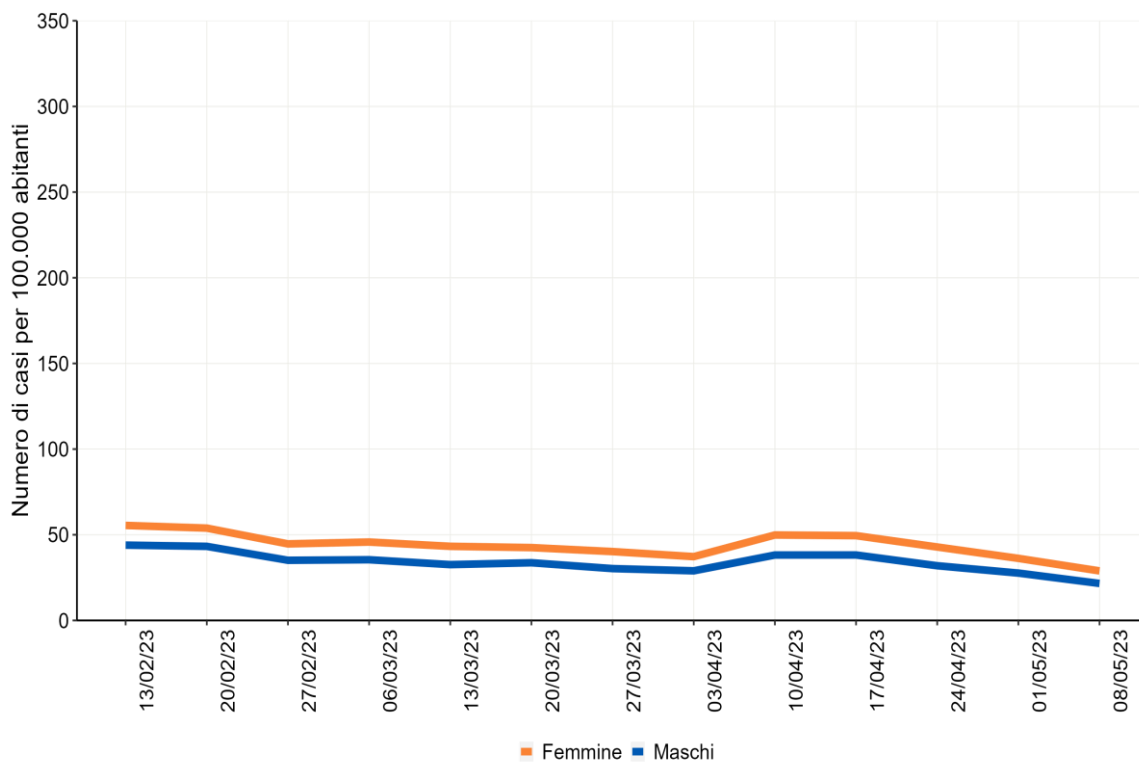


Figura 2 - Incidenza settimanale di diagnosi di infezione da SARS-CoV-2 per 100.000 abitanti per sesso a partire dal 13 febbraio 2023

Nota: La data si riferisce al primo giorno di ogni settimana. Il dato relativo all'ultima settimana non è completamente consolidato e potrebbe essere soggetto a lievi variazioni



Figura 3 - Incidenza settimanale di infezioni da SARS-CoV-2 per 100.000 abitanti per fascia d'età, a partire dal 13 febbraio 2023

Nota: La data si riferisce al primo giorno di ogni settimana. Il dato relativo all'ultima settimana non è completamente consolidato e potrebbe essere soggetto a lievi variazioni



Figura 4 - Tasso di incidenza di infezioni da SARS-CoV-2 (per 100.000 ab.) segnalate in Italia per Regione/PA di domicilio/residenza (Periodo: 08 - 14 maggio 2023)

Il dato relativo all'ultima settimana non è completamente consolidato e potrebbe essere soggetto a lievi variazioni

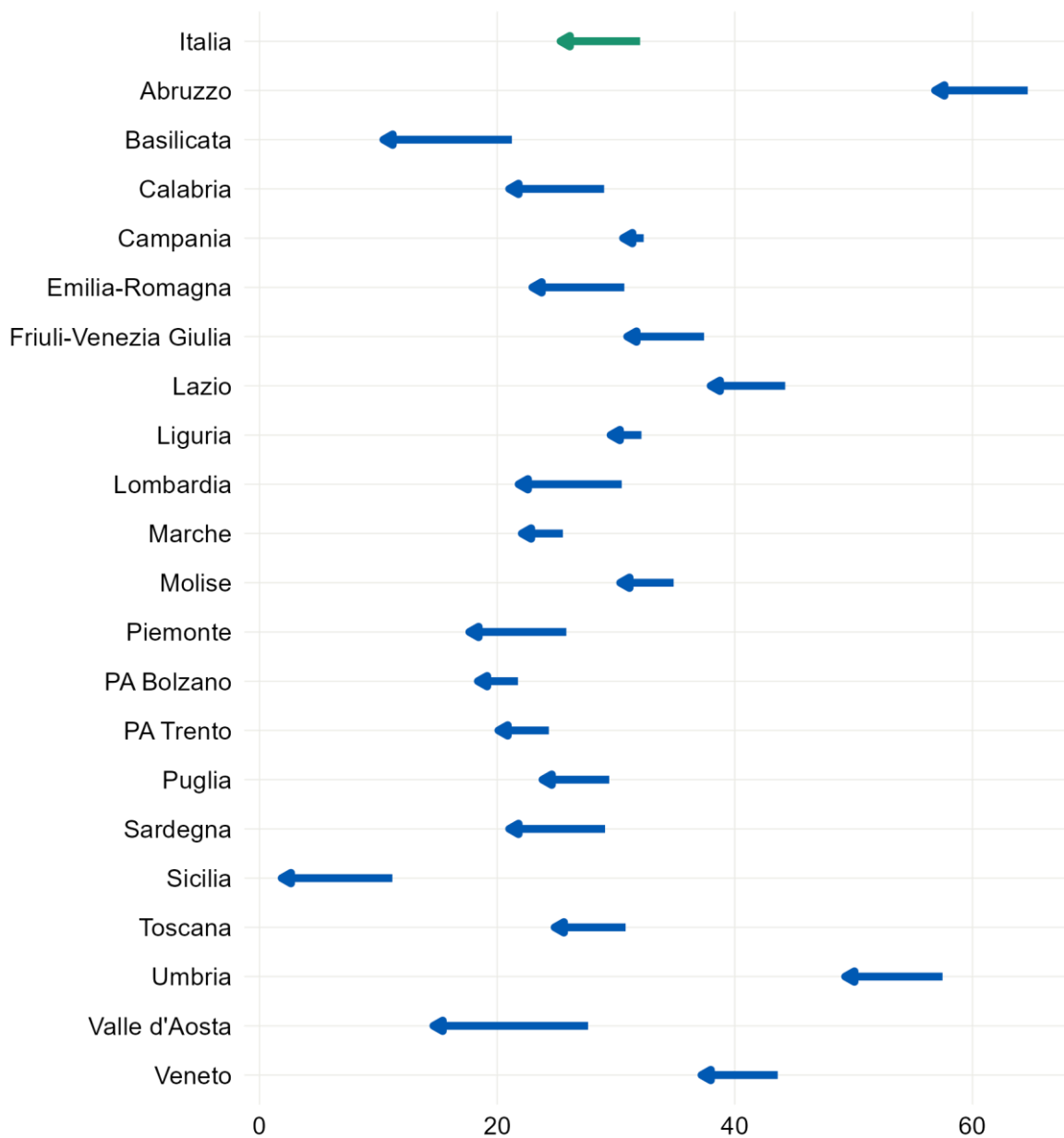


Figura 5 - Andamento del numero di infezioni da SARS-CoV-2 (per 100.000 ab.) segnalate per Regione/PA nel periodo 08 - 14 maggio 2023 rispetto al numero segnalato nel periodo 01 - 07 maggio 2023

Il dato relativo all'ultima settimana non è completamente consolidato e potrebbe essere soggetto a lievi variazioni

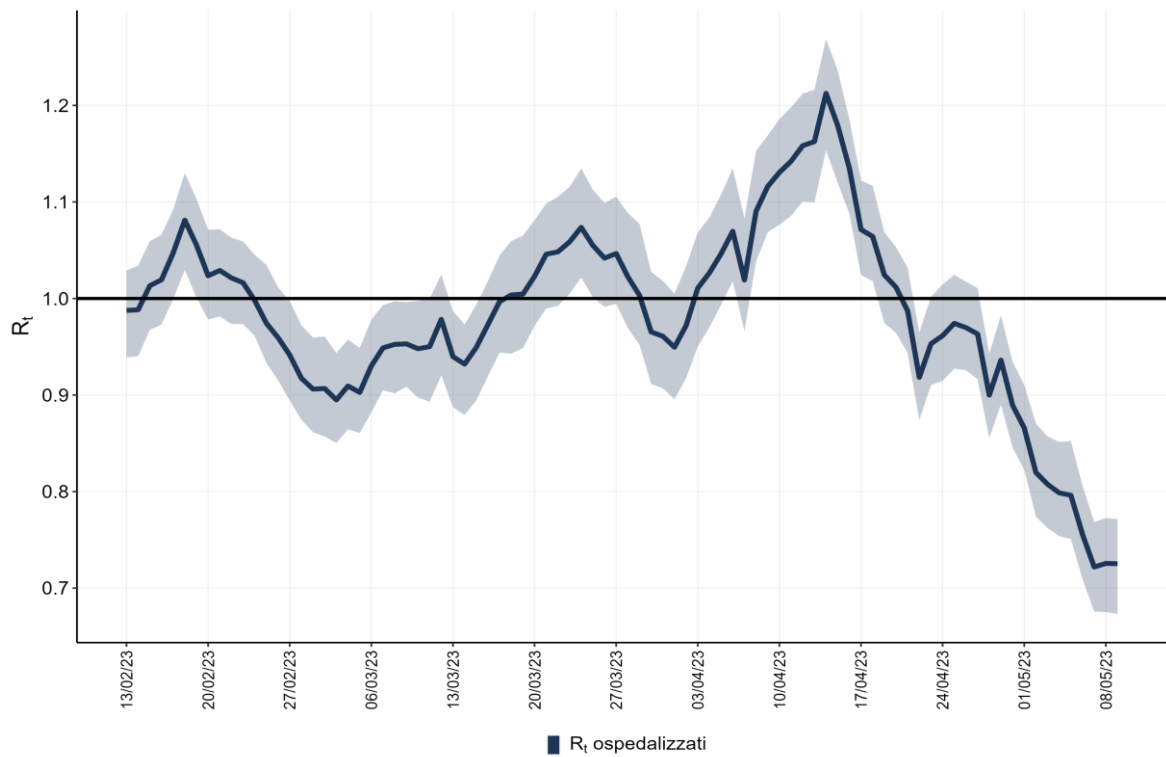


Figura 6 - Andamento giornaliero di Rt ospedalizzazioni nazionale, calcolato con dati estratti il 17 maggio 2023

Per dettagli sulle modalità di calcolo ed interpretazione dell'Rt si rimanda all'approfondimento disponibile sul sito dell'Istituto Superiore di Sanità (https://www.iss.it/primo-piano/-/asset_publisher/o4oGR9qmvUz9/content/id/5477037)

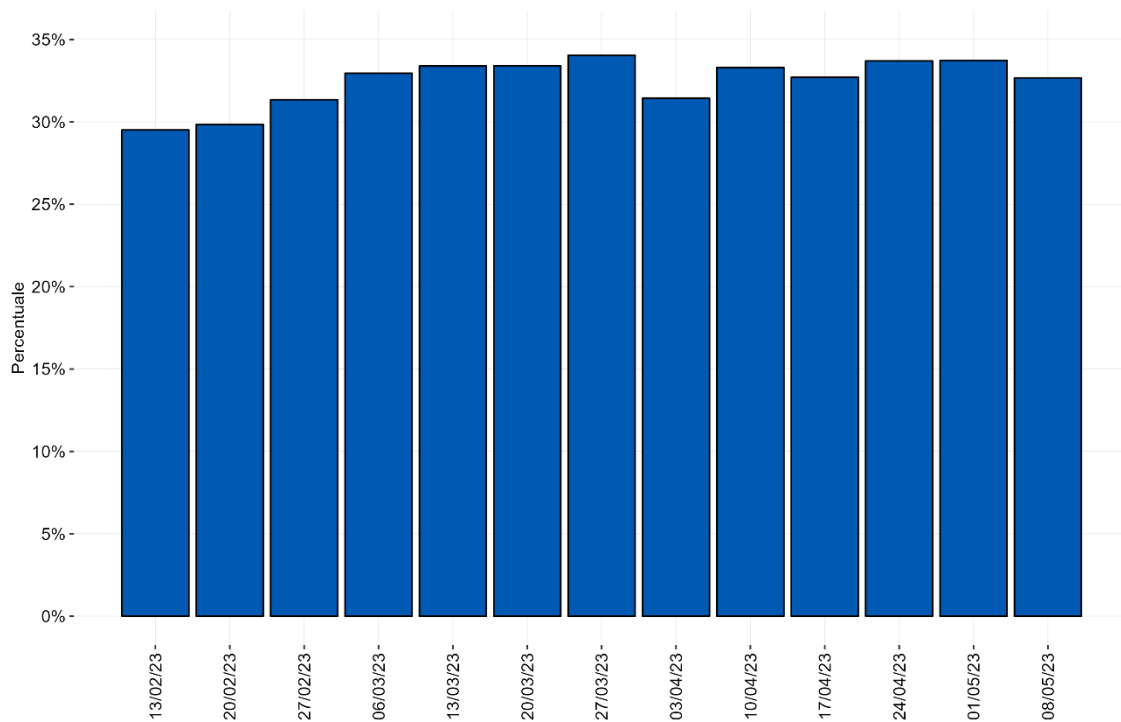


Figura 7 - Distribuzione percentuale settimanale delle diagnosi di reinfezione da SARS-CoV-2 sul totale delle diagnosi segnalate per data di prelievo/diagnosi a partire dal 13 febbraio 2023

Nota: Il dato relativo all'ultima settimana non è completamente consolidato e potrebbe essere soggetto a lievi variazioni.

Impatto dell'epidemia

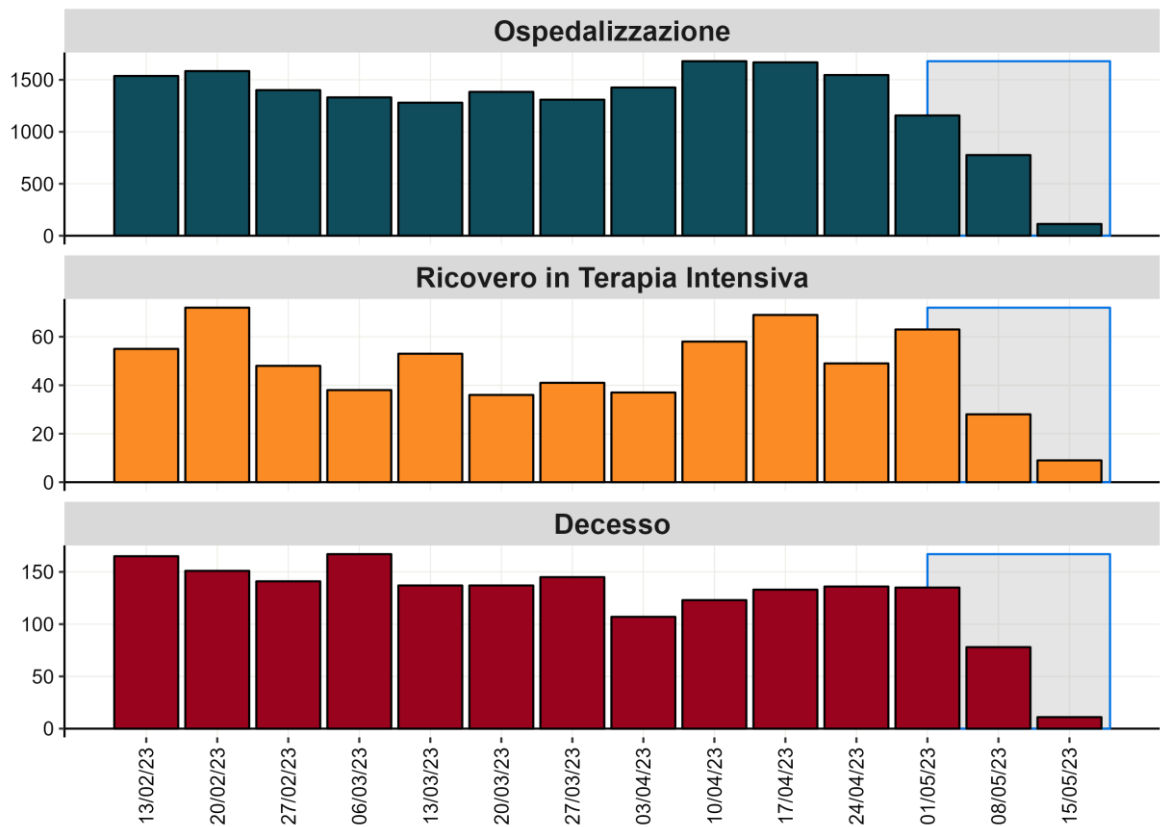


Figura 8 - Numero settimanale di ospedalizzazioni, ricoveri in terapia e decessi per settimana dell'evento a partire dal 13 febbraio 2023

Nota: Il dato relativo alle ultime tre settimane non è consolidato e verosimilmente sottostimato

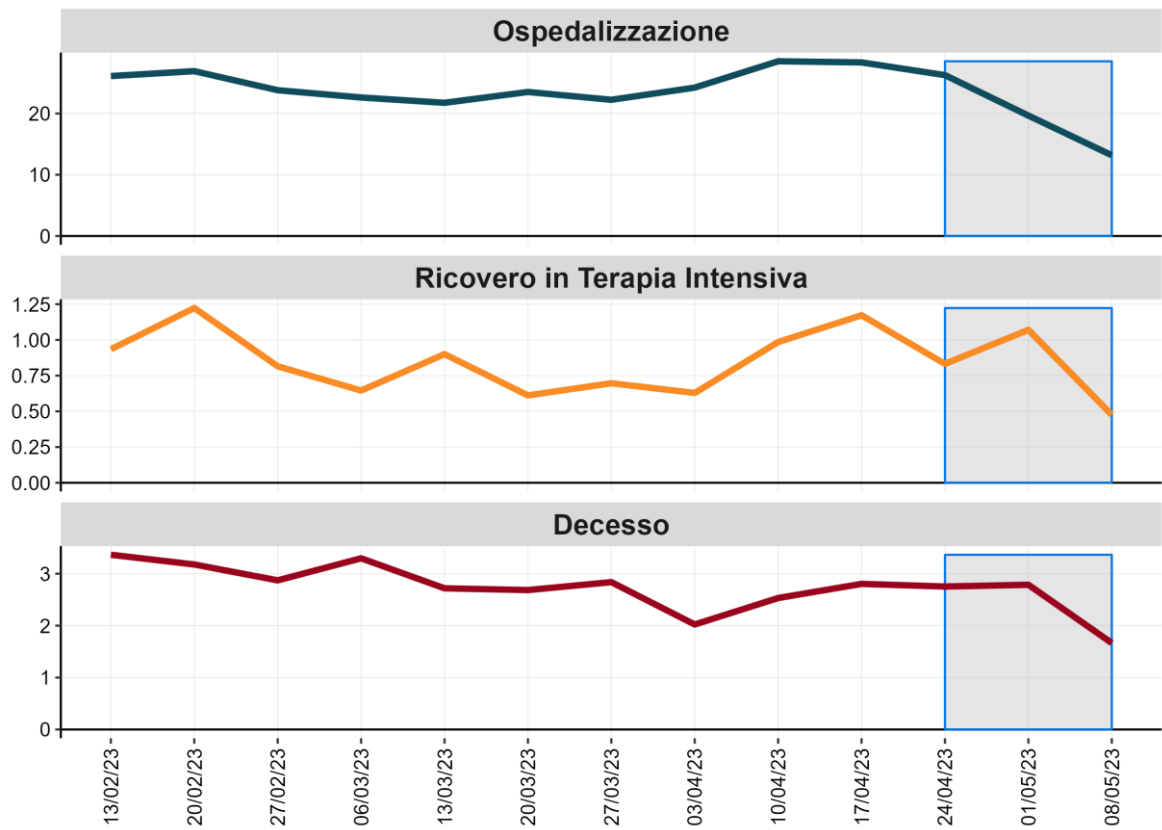


Figura 9 - Tasso settimanale di ospedalizzazione, ricovero in terapia intensiva e decesso in pazienti con diagnosi di infezione da SARS-CoV-2 (per 100.000 ab.), a partire dal 13 febbraio 2023

Nota: La data si riferisce al primo giorno di ogni settimana. Il dato relativo alle ultime tre settimane non è consolidato e verosimilmente sottostimato

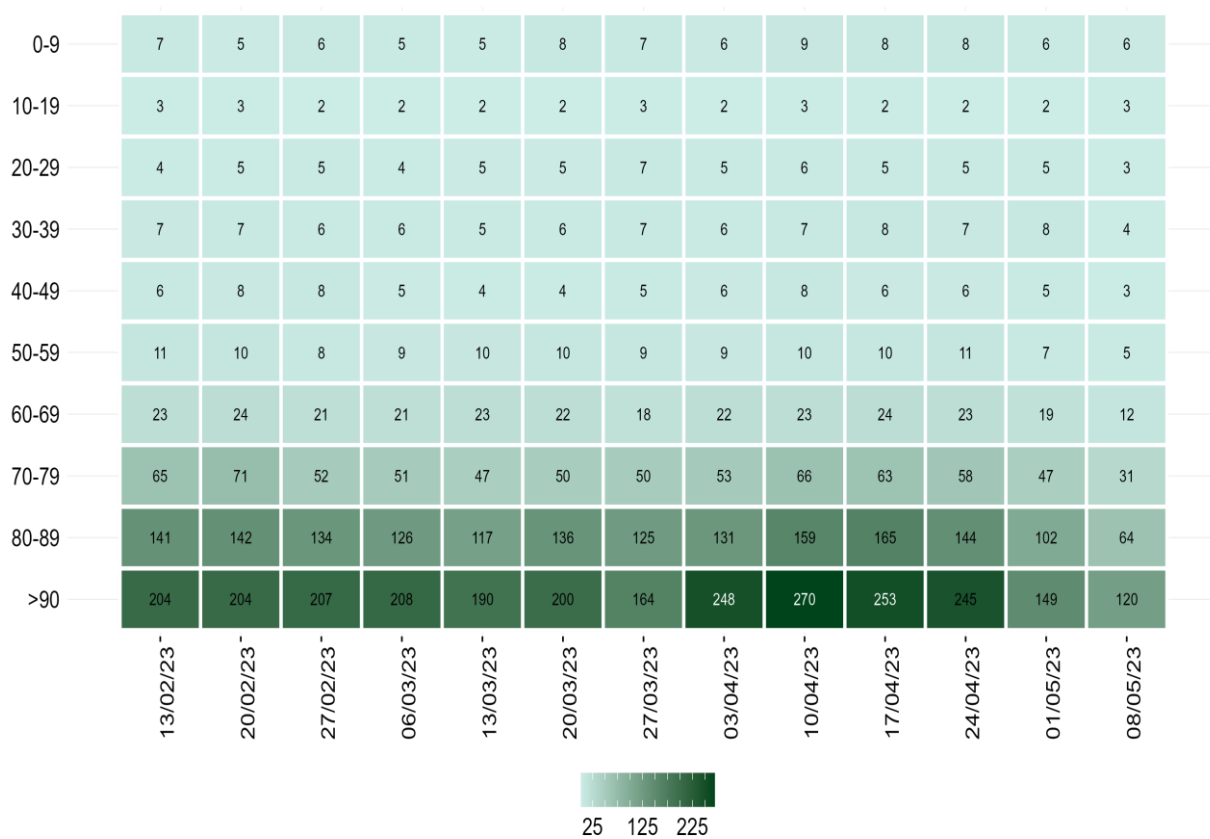


Figura 10 - Tasso di ospedalizzazione settimanale (per 1.000.000 ab.) per fascia d'età dal 13 febbraio 2023

Nota: Il dato relativo alle ultime tre settimane non è consolidato e verosimilmente sottostimato

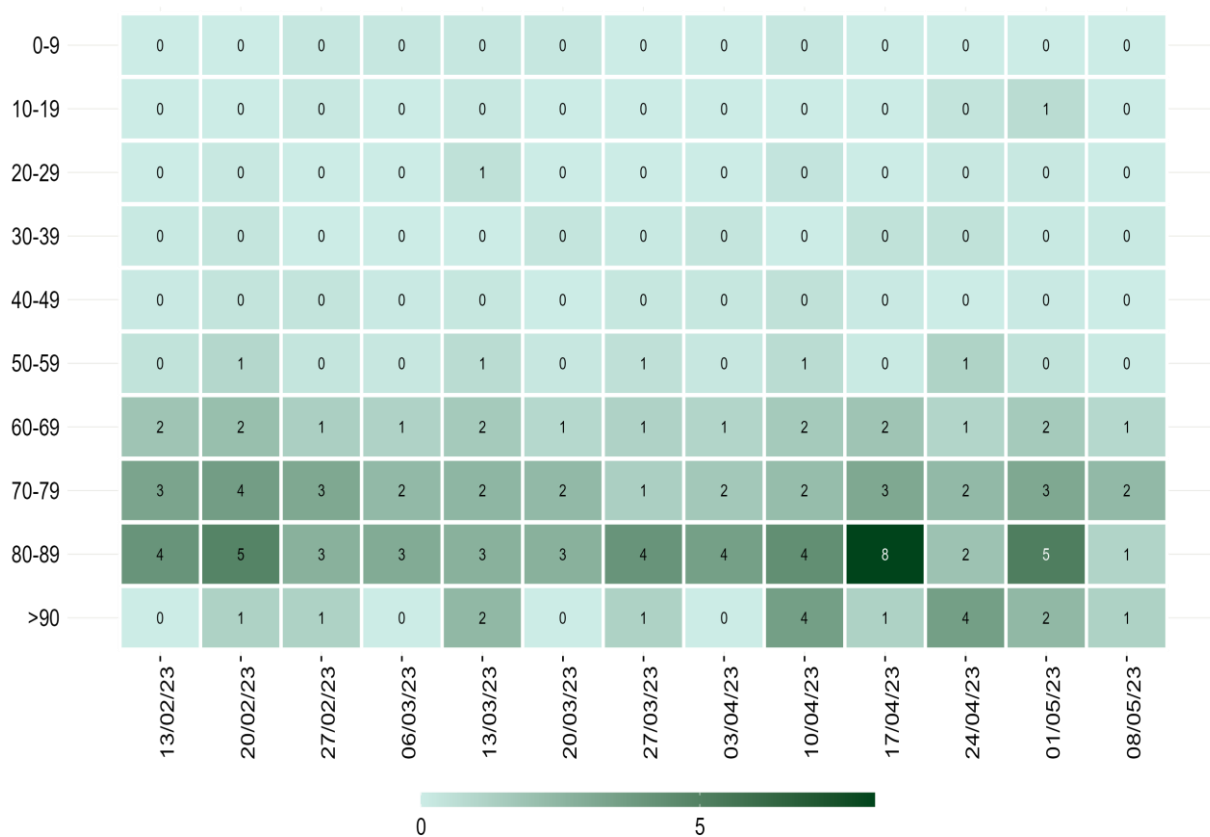


Figura 11 - Tasso settimanale di ricovero in terapia intensiva (per 1.000.000 ab.) per fascia d'età a partire dal 13 febbraio 2023

Nota: Il dato relativo alle ultime tre settimane non è consolidato e verosimilmente sottostimato

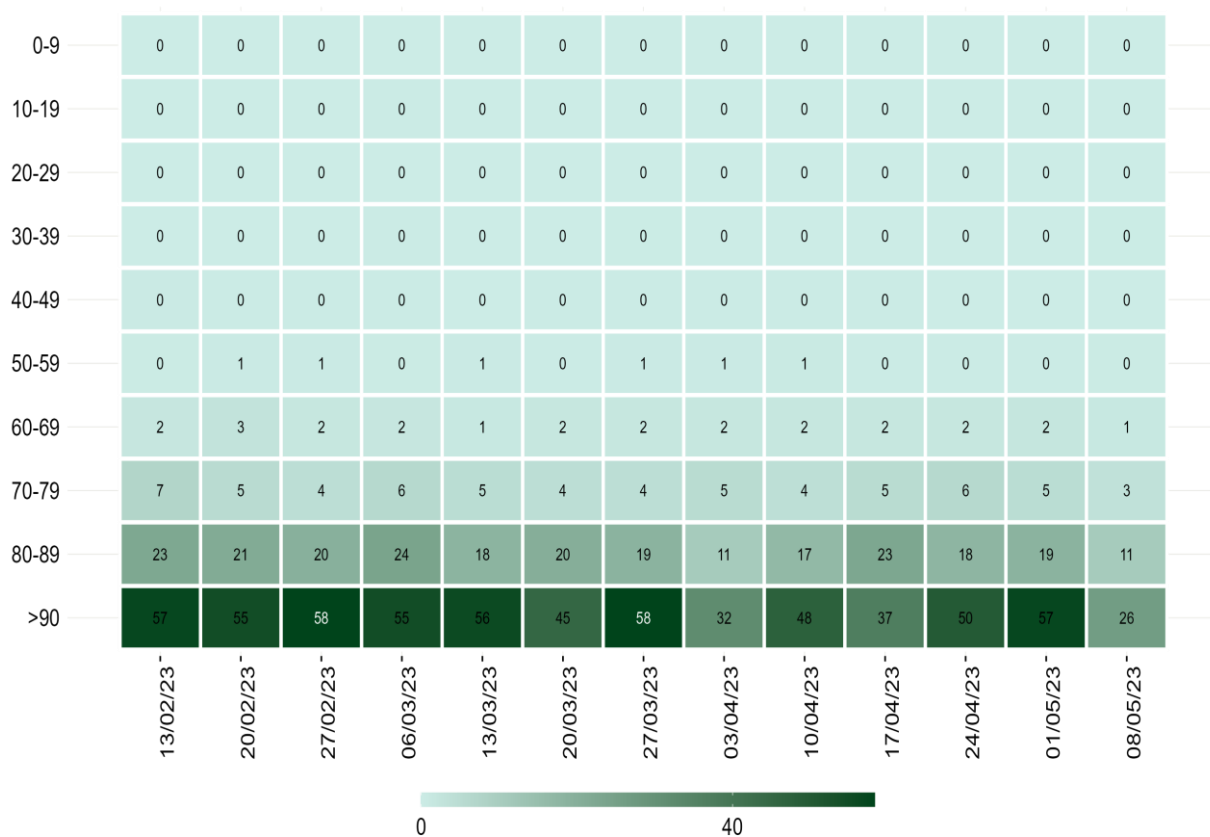


Figura 12 - Tasso settimanale di mortalità (per 1.000.000 ab.) per fascia d'età a partire dal 13 febbraio 2023

Nota: Il dato relativo alle ultime tre settimane non è consolidato e verosimilmente sottostimato

Appendice

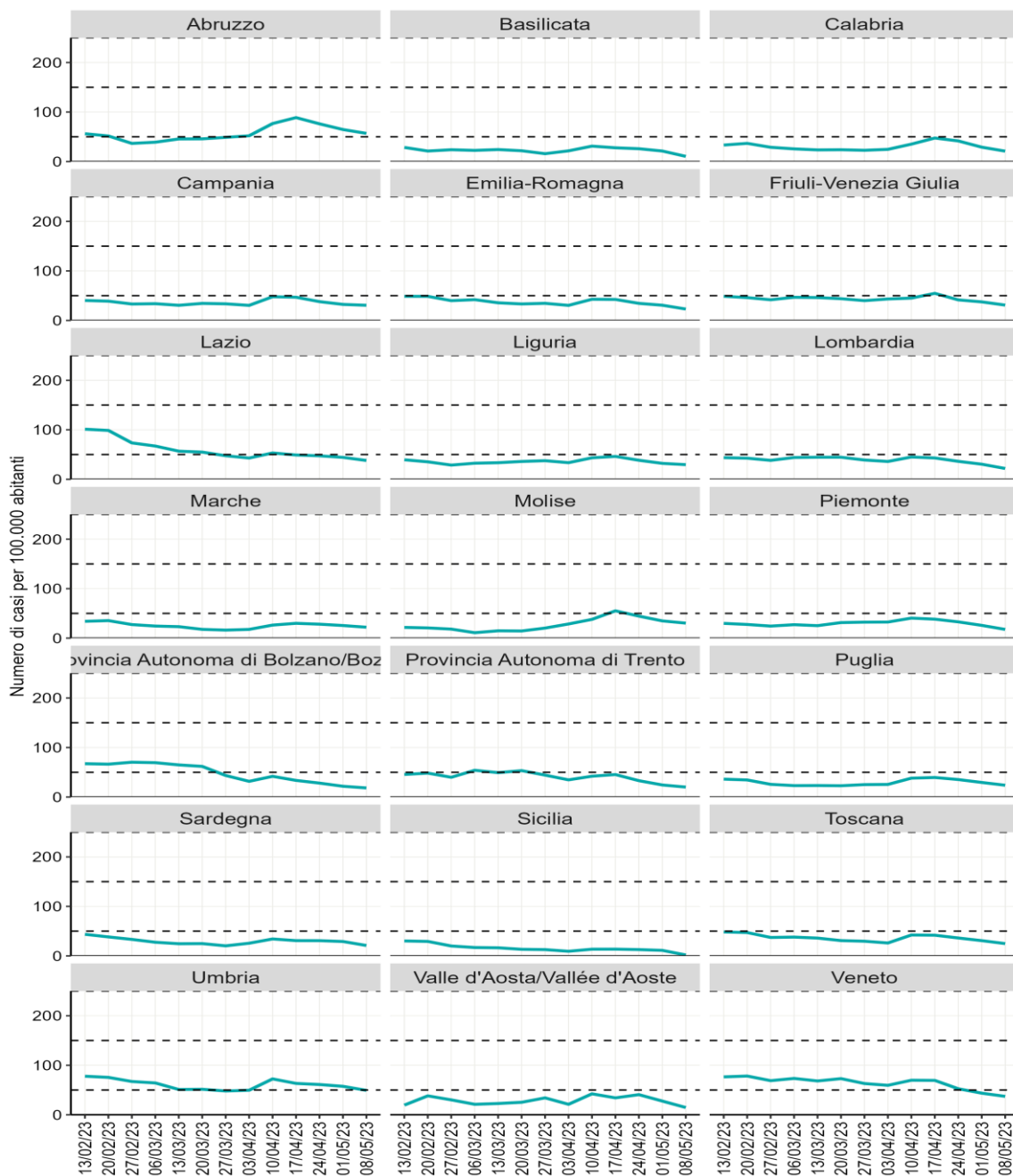


Figura 13 - Incidenza settimanale di diagnosi di infezioni per SARS-CoV-2 (per 100.000 ab.) per Regione/PA dal 13 febbraio 2023

Nota: Il dato relativo all'ultima settimana non è completamente consolidato e potrebbe essere soggetto a lievi variazioni

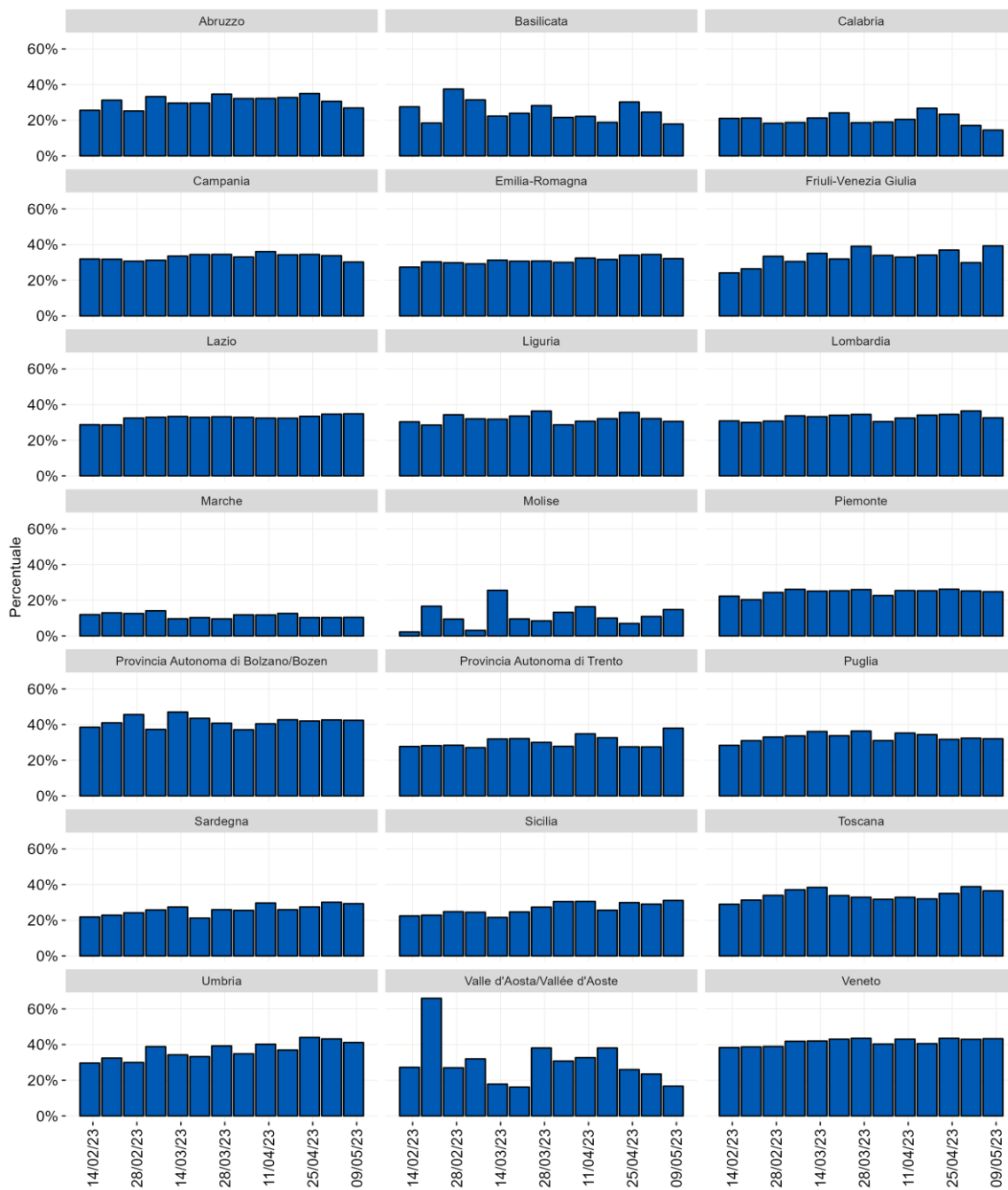


Figura 14 - Percentuale di reinfezioni per Regione/PA a partire dal 13 febbraio 2023

Nota: Il dato relativo all'ultima settimana non è completamente consolidato e potrebbe essere soggetto a lievi variazioni

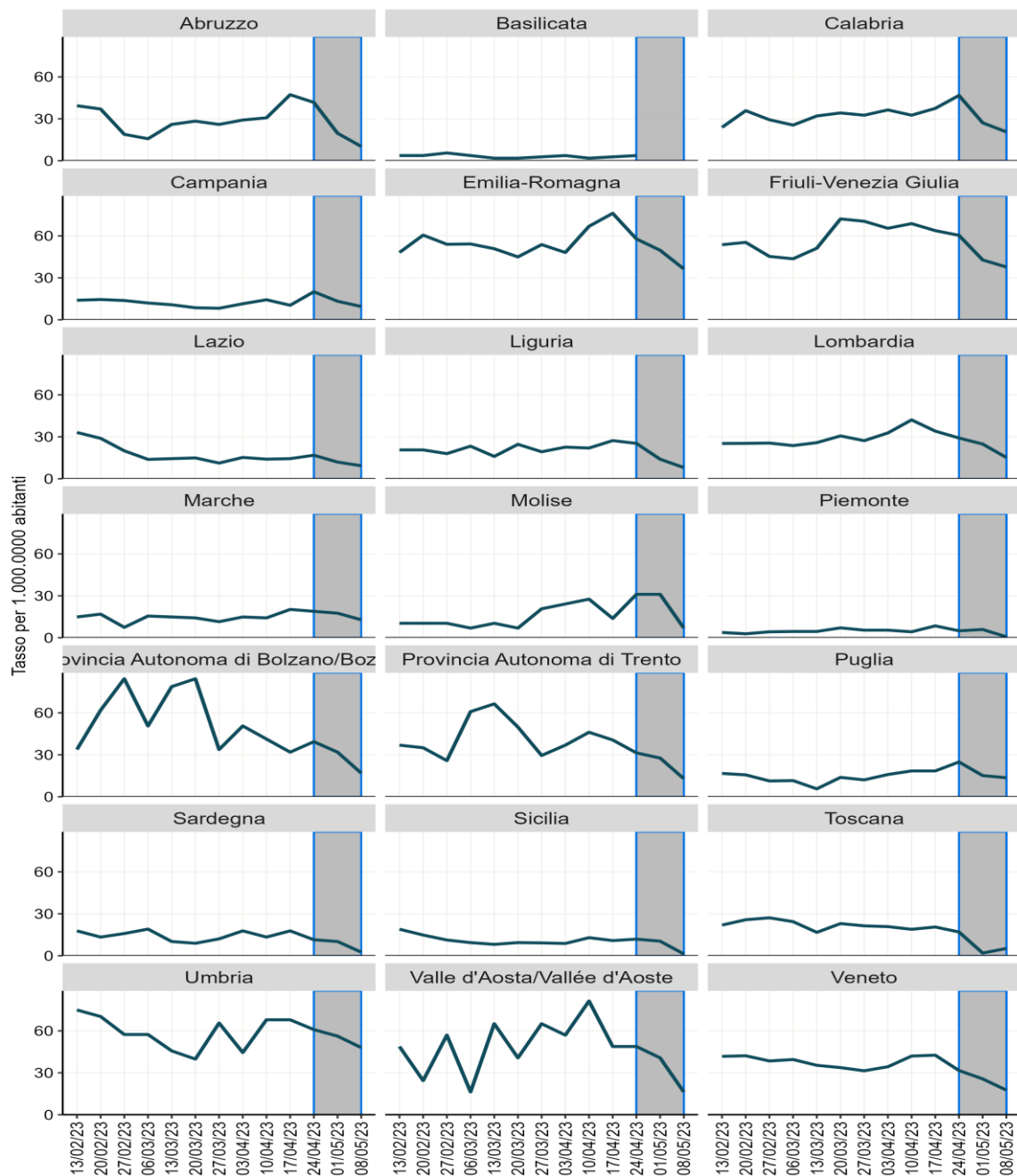


Figura 15 - Tasso di ospedalizzazione (per 1.000.000 ab.) per Regione/PA a partire dal 13 febbraio 2023

Nota: All'interno dell'area grigia il dato deve essere considerato provvisorio