

Sovrappeso e obesità nella ASL RM A I dati del sistema di sorveglianza PASSI 2008-2011

R. Boggi, P. Abetti, M. Napoli, S. Zannini, G. Ravelli

L'eccesso ponderale è uno dei principali fattori che sostengono l'aumento delle malattie croniche non trasmissibili.

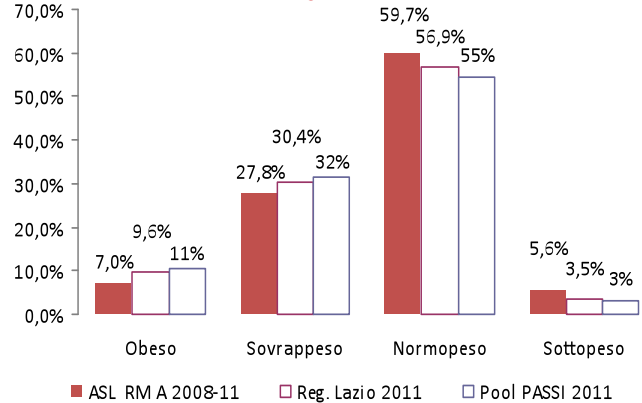
Nella ASL RM A nel periodo 2008-2011, secondo i dati Passi, il 28% degli adulti tra i 18 e i 69 anni risulta in sovrappeso mentre il 7% risulta obeso.

Complessivamente quindi una persona su tre risultano essere in eccesso ponderale. Questa condizione cresce al crescere dell'età, è più frequente negli uomini, tra le persone con più bassi livelli d'istruzione e tra quelle economicamente più svantaggiate.

I dati del pool PASSI, relativi al 2011, mostrano che l'eccesso ponderale è una condizione più frequente nel Sud Italia.

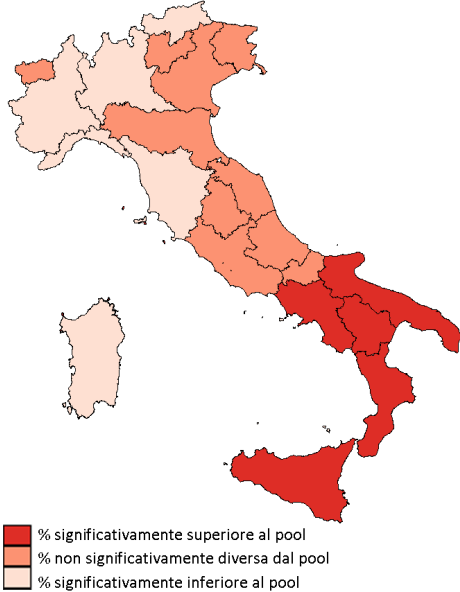
Situazione nutrizionale (%)

ASL RM A 2008-2011 - Regione Lazio 2011 - Pool ASL 2011



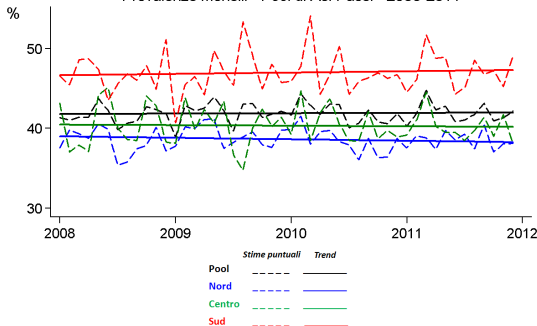
Eccesso ponderale

Prevalenze per Regione di residenza - Passi 2011
Pool di Asl: 42,2% (IC95%: 41,6-42,8%)*



* In Basilicata, Calabria, Lombardia e Sardegna non tutte le Asl hanno partecipato alla rilevazione.

Trend soggetti in eccesso ponderale
Prevalenze mensili - Pool di Asl Passi - 2008-2011

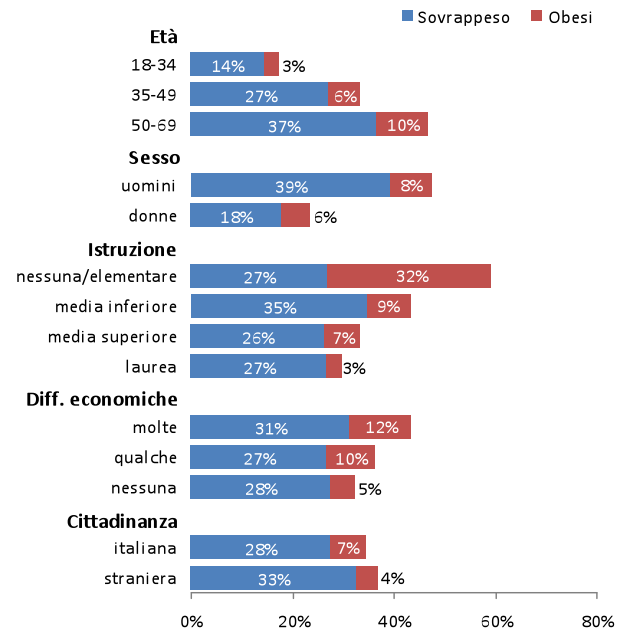


Eccesso ponderale

Prevalenze per caratteristiche socio-demografiche
ASL RM A 2008-2011 (n=1.024)

Sovrappeso: 27,8% (IC 95%: 25,1-30,7)

Obesi: 7,0% (IC 95%: 5,5-8,8)



La sorveglianza permette di valutare l'andamento temporale dell'eccesso ponderale nella popolazione italiana coperta dall'indagine.

Considerando solo le Asl che hanno partecipato alla sorveglianza per l'intero periodo 2008-2011 (pool omogeneo), la quota di soggetti in eccesso ponderale è rimasta sostanzialmente stabile, senza variazioni significative in nessuna delle tre ripartizioni geografiche. Le Regioni del Sud Italia registrano sempre percentuali di persone in eccesso ponderale significativamente superiori alla media nazionale.

¹ Passi misura le caratteristiche ponderali della popolazione adulta (18-69 anni) mediante l'Indice di massa corporea (Imc) stimato sulla base dei dati riferiti di altezza e peso. Le caratteristiche ponderali delle persone sono definite in 4 categorie, in relazione all'Imc: sottopeso (Imc <18,5), normopeso (Imc 18,5-24,9), sovrappeso (Imc 25,0-29,9) e obeso (Imc ≥ 30). Si considerano in eccesso ponderale le persone in sovrappeso o obese).

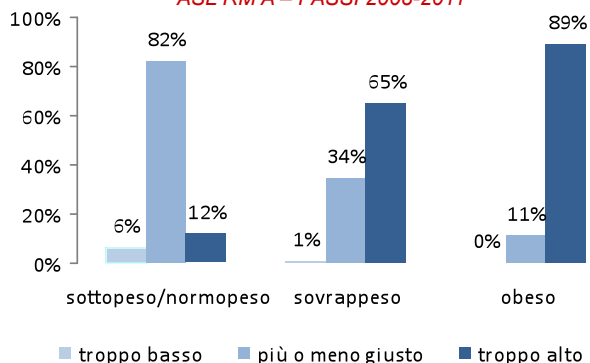
² Generalmente i dati riferiti, quando confrontati con quelli misurati, producono una sottostima della prevalenza di sovrappeso e obesità. Nella maggior parte degli studi questa sottostima è maggiore tra le donne e nelle persone sopra i 65 anni.

La consapevolezza

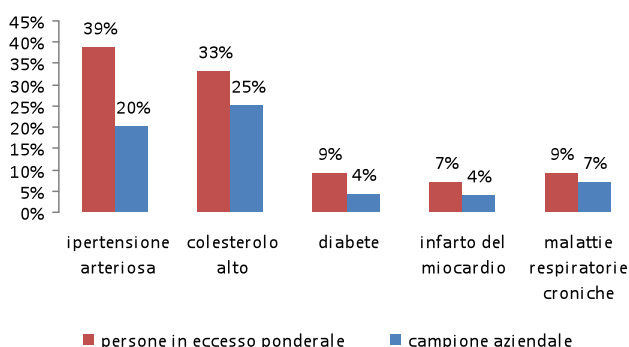
Percepire di essere in sovrappeso può essere motivante per un eventuale cambiamento dello stile di vita.

Nel campione aziendale 2008-2011, la percezione di essere in sovrappeso non sempre coincide con lo stato nutrizionale calcolato in base ai dati antropometrici riferiti dagli intervistati: tra le persone in sovrappeso un terzo ritiene che il proprio peso sia più o meno giusto; tra gli obesi questa percentuale è dell'11%.

Percezione del proprio peso per stato nutrizionale ASL RM A – PASSI 2008-2011



Salute delle persone in eccesso ponderale ASL RM A - PASSI 2008-2011



Salute delle persone in eccesso ponderale

Le persone in sovrappeso o obese mostrano profili di salute più critici di quelli della popolazione generale, sopportano un maggior carico di malattia e più frequentemente di altre dichiarano di soffrire di condizioni croniche: il 39% riferisce una diagnosi di ipertensione e il 33% di ipercolesterolemia (nella popolazione generale queste percentuali sono pari rispettivamente al 20% e 25%), il 9% riferisce una diagnosi di diabete (contro il 4% nella popolazione generale), il 7% riporta di aver avuto un infarto del miocardio e il 9% di malattia respiratoria cronica.

L'atteggiamento degli operatori sanitari

Se più della metà delle persone in eccesso ponderale ha ricevuto il consiglio di perdere peso, minore è la percentuale di coloro che hanno ricevuto il consiglio di praticare attività fisica.

L'attenzione degli operatori sanitari è tuttavia essenzialmente rivolta alle persone obese, mentre minore è la percentuale di pazienti in sovrappeso che ricevono tali consigli.

L'atteggiamento di medici e operatori sanitari e i loro consigli

ASL RM A 2008-2011

Perdere peso

Persone in eccesso ponderale che hanno ricevuto il consiglio da un operatore sanitario di perdere peso: 61,6%

Fare attività fisica

Persone in eccesso ponderale che hanno ricevuto il consiglio dagli operatori sanitari di fare attività fisica: 41,8%

Spunti per l'azione

Per diffusione e conseguenze sulla salute l'eccesso ponderale è tra i principali fattori di rischio modificabili. Esistono programmi validi per rendere le condizioni di vita più favorevoli a scelte che contrastino l'obesità, aumentando i consumi di frutta e verdura e facilitando il movimento. Anche l'azione dei Comuni e delle altre agenzie territoriali, assieme alle Aziende sanitarie locali, è essenziale per avviare programmi di questo tipo. Gli operatori sanitari e non sanitari rivestono un ruolo importante nelle iniziative di comunicazione finalizzate all'attivazione di processi di consapevolezza e di empowerment nella popolazione.

Che cos'è il sistema di sorveglianza Passi?

PASSI (Progressi delle aziende sanitarie per la salute in Italia) è un sistema di sorveglianza della popolazione adulta. L'obiettivo è stimare la frequenza e l'evoluzione dei fattori di rischio per la salute, legati ai comportamenti individuali, oltre alla diffusione delle misure di prevenzione. Tutte le 21 Regioni o Province Autonome hanno aderito al progetto. Un campione di residenti di età compresa tra 18 e 69 anni viene estratto con metodo casuale dagli elenchi delle anagrafi sanitarie. Personale delle Asl, specificamente formato, effettua interviste telefoniche (circa 25 al mese per Asl) con un questionario standardizzato. I dati vengono poi trasmessi in forma anonima via internet e registrati in un archivio unico nazionale. A dicembre 2011, sono state caricate complessivamente oltre 172 mila interviste.

Per maggiori informazioni, visita il sito www.epicentro.iss.it/passi.