



REGIONE AUTÒNOMA DE SARDIGNA
REGIONE AUTONOMA DELLA SARDEGNA

ASSESSORADU DE S'IGIENE E SANIDADE E DE S'ASSISTÈNZIA SOTZIALE
ASSESSORATO DELL'IGIENE E SANITA' E DELL'ASSISTENZA SOCIALE

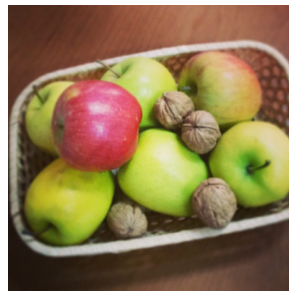


Progressi delle Aziende Sanitarie per la Salute in Italia

Sistema di sorveglianza Passi

Vaccinazione Antinfluenzale

Sardegna Quadriennio 2010-2013



**A cura del coordinatore regionale del sistema di sorveglianza PASSI e PDA
Dr. Francesco Macis, Osservatorio Epidemiologico Umano Regionale.**

Si ringraziano:

- **I Coordinatori Aziendali per il loro prezioso lavoro, che hanno condotto e coordinato le interviste nelle Aziende Sanitarie Locali: Maria Caterina Sanna, Maria Cappai, Maria Adelia Aini, Maria Antonietta Atzori, Ugo Stocchino, Rosa Murgia, Francesco Silvio Congiu, Giuseppe Pala, Mario Saturnino Floris**
- **Il gruppo tecnico nazionale che ha predisposto il modello di rapporto ed i piani di analisi dei dati**
- **Gli operatori ASL che hanno contribuito alla conduzione delle interviste PASSI**
- **I medici di Medicina Generale che hanno cooperato con le ASL**
- **Tutte le persone intervistate, che ci hanno generosamente dedicato tempo e attenzione.**

La sorveglianza PASSI è condotta sotto l'egida di istituzioni sanitarie nazionali, regionali e locali:

- **Ministero della Salute**
- **Centro Nazionale per il Controllo delle Malattie – CCM**
- **Centro nazionale di epidemiologia, sorveglianza e promozione della salute, Istituto Superiore di Sanità**
- **Direttori generali e Direttori sanitari delle ASL**
- **Direttori dei Dipartimenti di Prevenzione**
- **Medici di Medicina Generale**

**Informazioni, approfondimenti e pubblicazioni regionali PASSI sono disponibili al sito:
www.epicentro.iss.it/passi**

Vaccinazione antinfluenzale

L'influenza costituisce un rilevante problema di sanità pubblica in particolare per le possibili gravi complicanze nei soggetti a rischio (anziani e portatori di alcune patologie croniche). L'influenza è inoltre frequente motivo di consultazione medica e di ricovero ospedaliero ed è la principale causa di assenza dalla scuola e dal lavoro, con forti ripercussioni sanitarie ed economiche sia sul singolo individuo sia sulla collettività.

Nei paesi industrializzati si stima che la mortalità da influenza rappresenti la 3° causa di morte per malattie infettive, dopo AIDS e tubercolosi.

La vaccinazione antinfluenzale nei gruppi a rischio è un'attività di prevenzione di provata efficacia: mirata a rallentare la diffusione del virus nella comunità (prevenzione collettiva) e a prevenire le complicanze (protezione individuale) così da ridurre diffusione, gravità e letalità delle epidemie stagionali.

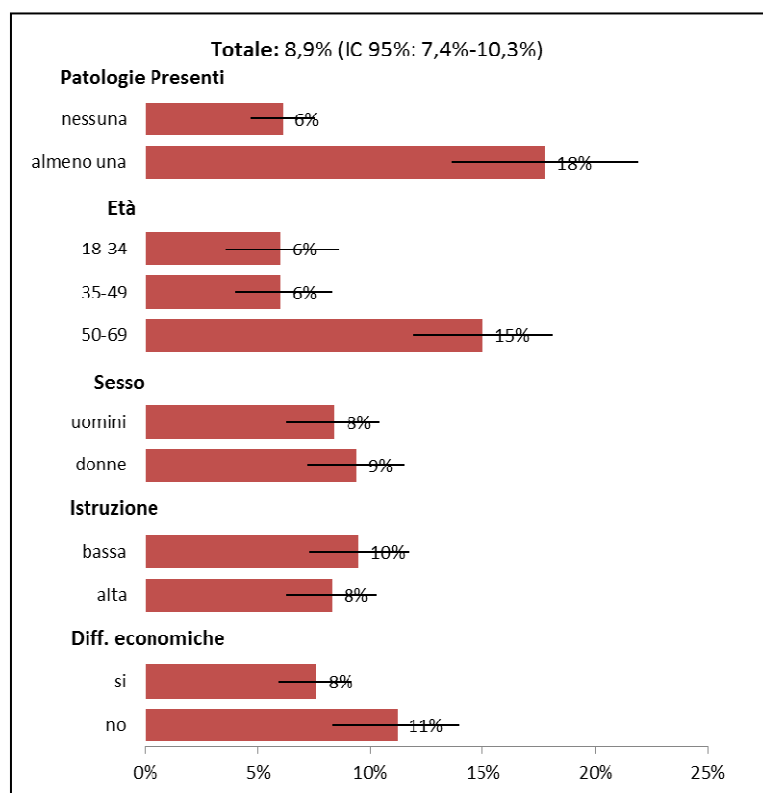
La vaccinazione contro l'influenza è stata inserita nel Piano nazionale della Prevenzione. Il Ministero del Lavoro, della Salute e delle Politiche sociali raccomanda di vaccinare almeno il 75% delle persone appartenenti alle categorie a rischio tra le quali principalmente rientrano le persone sopra ai 65 anni e le persone con almeno una patologia cronica.

Quante persone si sono vaccinate per l'influenza durante le ultime quattro campagne antinfluenzali (2008/09, 2009/10, 2010/11, 2011/12)?

- In Sardegna il 9% delle persone intervistate di età 18-64 anni ha riferito di essersi vaccinato durante le ultime quattro campagne antinfluenzali. Tra coloro in cui è presente almeno una patologia cronica, la percentuale sale al 18%, valore ben inferiore a quello raccomandato (75%).
- La percentuale di persone di 18-64 anni vaccinate per l'influenza è risultata significativamente più elevata:
 - nelle persone con almeno una patologia cronica;
 - nella fascia 50-69 anni;
 - tra coloro che non riferiscono difficoltà economiche rilevanti;
- Analizzando con una opportuna tecnica statistica (regressione logistica) l'effetto di ogni singolo fattore in presenza di tutti gli altri si mantiene per le tre casistiche suindicate la significatività statistica.
- Tra le ASL partecipanti al sistema PASSI a livello nazionale, la percentuale di persone di 18-64 anni vaccinate durante le ultime quattro campagne contro l'influenza è risultata del 5,2% e del 18,5% tra coloro che hanno dichiarato almeno una patologia cronica.

Vaccinazione antinfluenzale nelle ultime quattro campagne antinfluenzali (18-64 anni)

Prevalenze per caratteristiche socio-demografiche
Regione Sardegna 2009/10, 2010/11, 2011/12, 2012/13
(n=1.695)



¹ istruzione bassa: nessuna/elementare/media inferiore; istruzione alta: media superiore/laurea

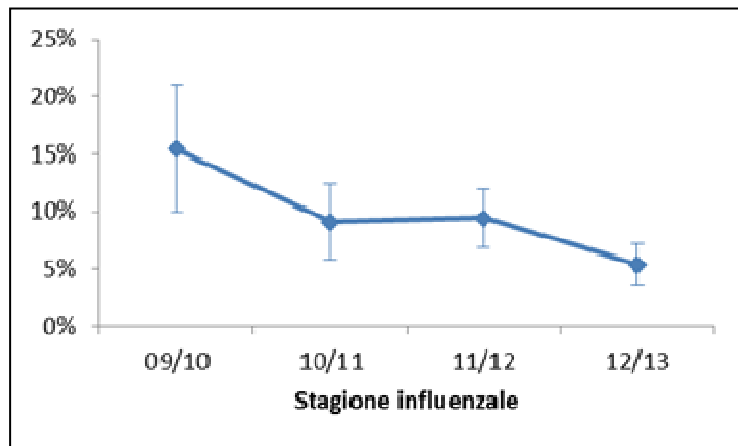
² almeno una delle seguenti patologie: ictus, infarto e altre malattie cardiovascolari, tumori, diabete, malattie respiratorie, malattie croniche del fegato

Confronto su pool omogeneo regionale

- Considerando solo le ASL che hanno partecipato alla rilevazione continuativamente dalla prima campagna del 2009/10 all'ultima del 2012/13 (pool omogeneo regionale) le osservazioni acquistano la necessaria potenza statistica per produrre stime significative mostrando un calo sensibile nel quadriennio.

Vaccinazione antinfluenzale nelle ultime quattro campagne antinfluenzali (18-64 anni)

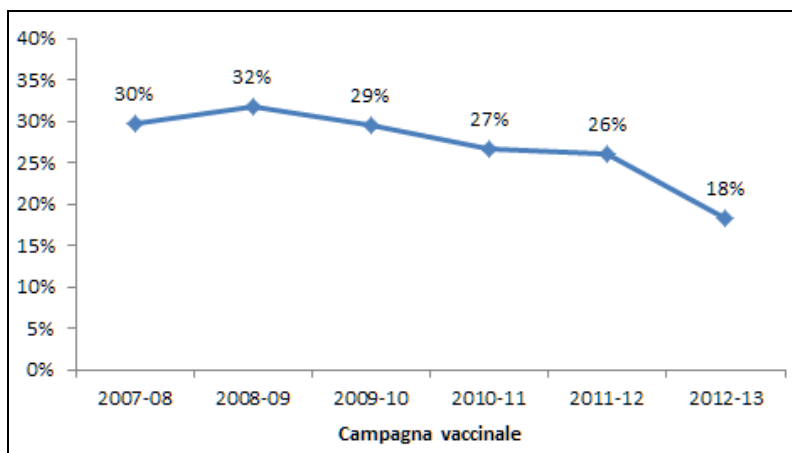
Prevalenze per anno
Regione Sardegna (pool omogeneo) 2009/10, 2010/11, 2011/12, 2012/13



Confronto su pool omogeneo nazionale

Vaccinazione antinfluenzale nelle ultime quattro campagne antinfluenzali (18-64 anni)

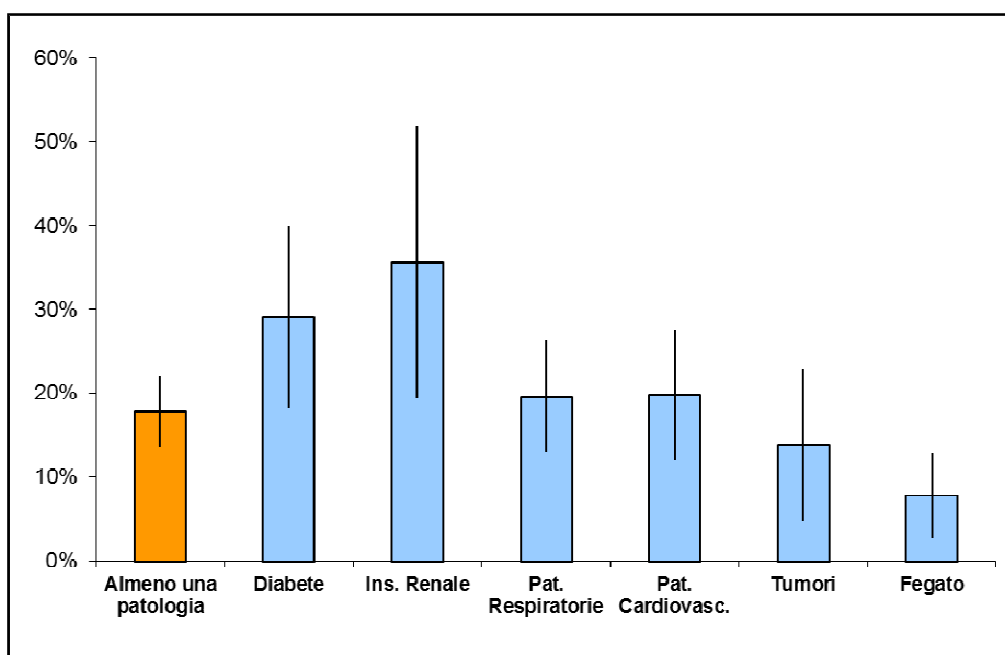
Prevalenze per anno
Pool omogeneo nazionale ASL 2007/08, 2012/13



- A livello nazionale, considerando solo le ASL che hanno partecipato alla rilevazione continuativamente dalla prima campagna del 2007/08 all'ultima del 2012/13 (pool omogeneo nazionale) si può osservare un calo pressoché costante dell'indicatore nel tempo.

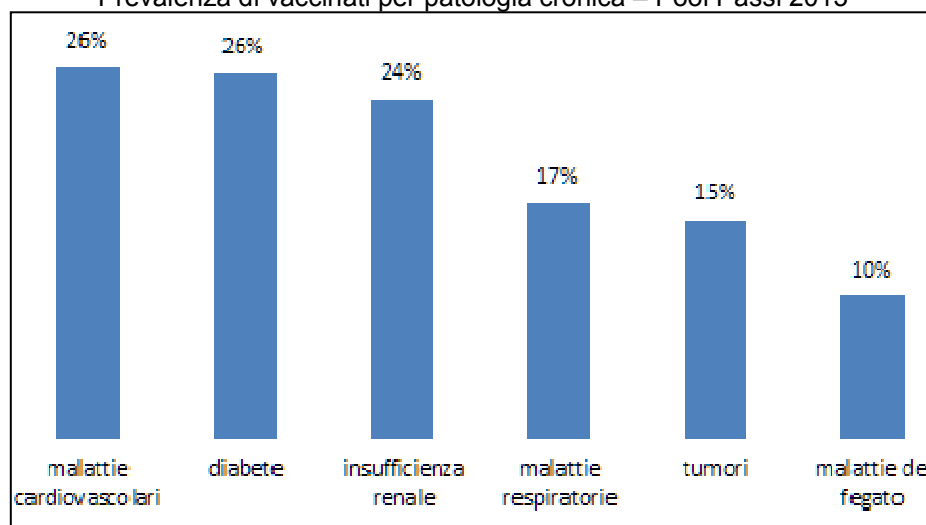
**Vaccinazione antinfluenzale nelle ultime quattro campagne
per le persone con patologie croniche (18-64 anni) Sardegna**

Prevalenze per tipo di patologia cronica
Regione Sardegna 2009/10, 2010/11, 2011/12, 2012/13



Copertura vaccinale nelle persone 18-64enni con patologie croniche**

Prevalenza di vaccinati per patologia cronica – Pool Passi 2013*



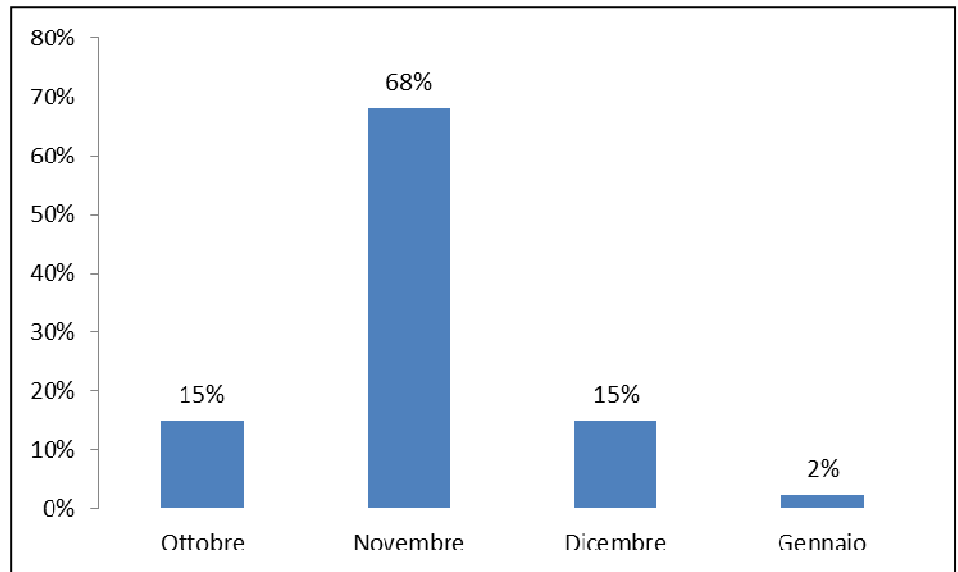
In Lombardia e Basilicata non tutte le ASL hanno partecipato alla rilevazione

- Nelle ASL partecipanti al sistema PASSI a livello nazionale, la copertura vaccinale tra i portatori di almeno una patologia cronica è risultata del 16%.
- Questa percentuale varia in base al tipo di patologia diagnosticata:
 - basse coperture tra le persone affette da malattie croniche del fegato (10%), tumori (15%), da patologie respiratorie croniche (17%); dato riferito alla campagna 2012/13.

Vaccinazione antinfluenzale nelle ultime quattro campagne antinfluenzali (18-64 anni)

Distribuzione per mese di vaccinazione
Regione Sardegna 2009/10, 2010/11, 2011/12, 2012/13

- Nella Regione Sardegna, il 68% degli intervistati ha riferito di essere stata vaccinata durante il mese di Novembre (dato sovrapponibile a quello delle ASL partecipanti al PASSI a livello nazionale).



Conclusioni e raccomandazioni

Per ridurre significativamente la morbosità per influenza e le sue complicanze è necessario raggiungere coperture vaccinali molto elevate. Le strategie vaccinali adottate in questi anni in Sardegna hanno permesso di raggiungere la maggior parte delle persone sopra ai 65 anni, seppure, anche in questo caso, in maniera minore rispetto a quanto previsto dalle linee guida.

Purtroppo i dati PASSI mostrano che nelle persone sotto ai 65 anni, ed in particolare tra quelle affette da patologie croniche, la copertura stimata risulta invece essere ancora insufficiente rispetto all'obiettivo prefissato, e tale valore peraltro è in calo costante.

La percentuale dei vaccinati (categorie a rischio e non) è passata dal 10,4% della scorsa rilevazione all'8,9% di questo quadriennio. Contestualmente le ASL facenti parte del POOL omogeneo regionale parlano chiaro, dal 15% del quadriennio 2009/10 al 5% del 2012/13, dove le vaccinazioni si sono quasi ridotte ad un terzo in 4 anni.

Anche tra chi presenta (almeno) una patologia cronica, cioè nella categoria identificati dal Ministero della Salute, per la quale le vaccinazioni dovrebbero essere almeno il 75% dei soggetti, le vaccinazioni arrivano al 18%, con un calo del 3% rispetto alla scorsa rilevazione e ben lontani dal 75% previsto.

Riferimenti:

<http://www.epicentro.iss.it/passi/dati/VaccinazioneAntinfluenzale.asp>