



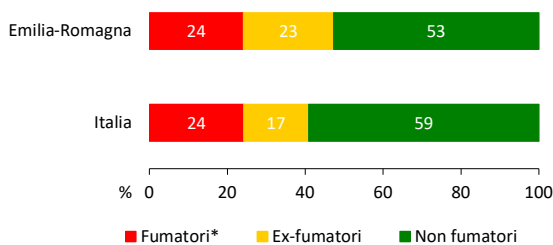
L'abitudine al fumo di sigaretta in Emilia-Romagna: dati del sistema di sorveglianza PASSI (anni 2021-2022)

In Emilia-Romagna fuma sigarette circa un quarto (24%) degli adulti con 18-69 anni, pari a una stima di oltre 710 mila persone; il valore regionale è in linea con quello nazionale (24%).

L'abitudine al fumo inizia precocemente: dall'indagine sugli adolescenti HBSC (2022) emerge che fuma sigarette l'1% degli 11enni, il 6% dei 13enni e il 24% dei 15enni; la percentuale sale al 31% tra i 18-24enni.

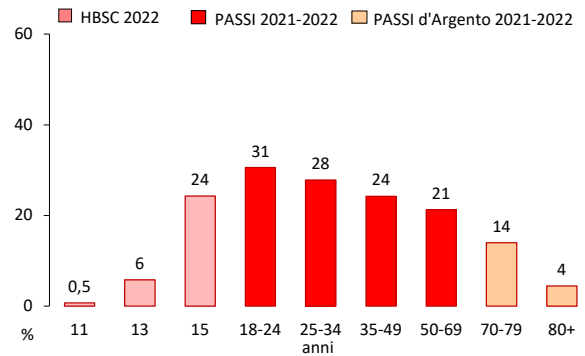
Dopo i 50 anni la prevalenza di fumatori diminuisce progressivamente: è del 21% tra i 50-69enni, del 14% tra i 70-79enni e del 4% dopo gli 80 anni.

Abitudine al fumo di sigaretta nelle persone di 18-69 anni (%)
PASSI 2021-2022



*Fumatore: persona che ha fumato 100 o più sigarette nella sua vita e che fuma tuttora o che ha smesso di fumare da meno di sei mesi (1%) (definizione OMS)

Fumatori per età (%)

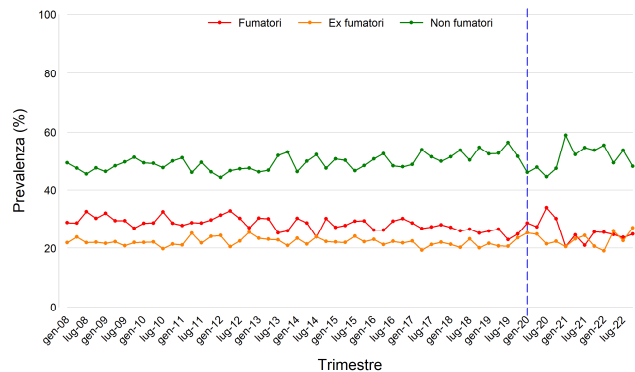


L'evoluzione dell'abitudine tabagica

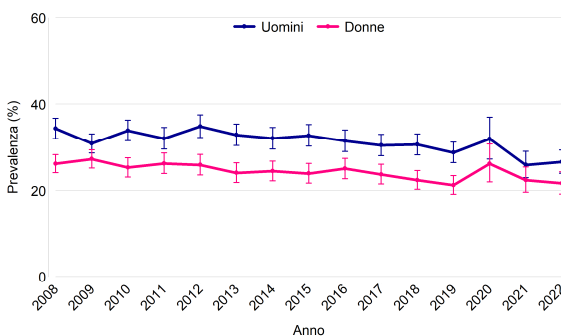
Nel periodo 2008-2022 in Emilia-Romagna la prevalenza di fumatori mostra una diminuzione fino al 2019 (andamento statisticamente significativo), che si è interrotta nel corso del 2020, anno in cui ha registrato un aumento.

Successivamente la percentuale di fumatori ha ripreso a scendere riportandosi su valori pre-pandemici, anche se in modo non uniforme rispetto alle condizioni demografiche e socio-economiche: il ritorno a valori pre-pandemici è più lento tra le donne, le persone con bassa istruzione e quelle con difficoltà economiche.

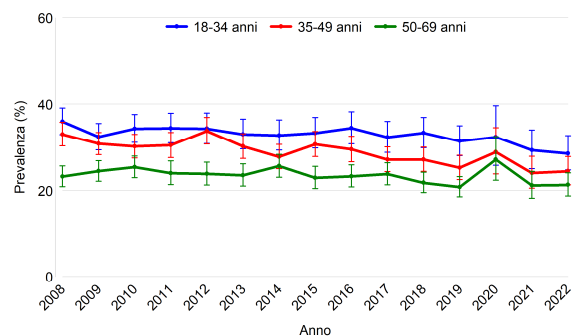
Abitudine al fumo di sigarette (%)
Emilia-Romagna PASSI 2008-2022



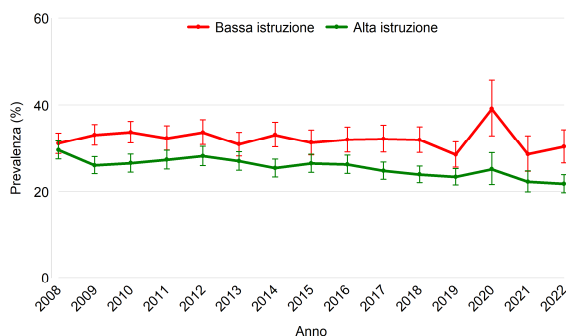
Fumatori per genere (%)
Emilia-Romagna PASSI 2008-2022



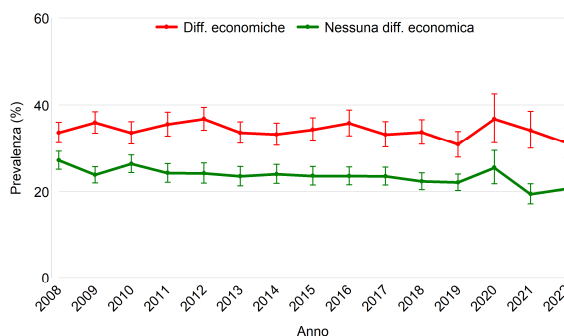
Fumatori per classi d'età (%)
Emilia-Romagna PASSI 2008-2022



Fumatori per titolo di studio (%)
Emilia-Romagna PASSI 2008-2022



Fumatori per condizioni economiche (%)
Emilia-Romagna PASSI 2008-2022



La distribuzione dei fumatori

Considerando i dati 2019-2022, tra le Ausl emiliano-romagnole la prevalenza di fumatori varia dal 28% della Romagna al 21% di Reggio Emilia, mentre tra le zone geografiche omogenee risulta leggermente più alta nei comuni di montagna (29%) rispetto a quelli di collina/pianura e ai capoluoghi di provincia (25% in entrambi).

Fumatori per Ausl (%)
PASSI 2019-2022



Le caratteristiche dei fumatori

In Emilia-Romagna nel biennio 2021-2022 la prevalenza di fumatori di sigaretta è più alta tra:

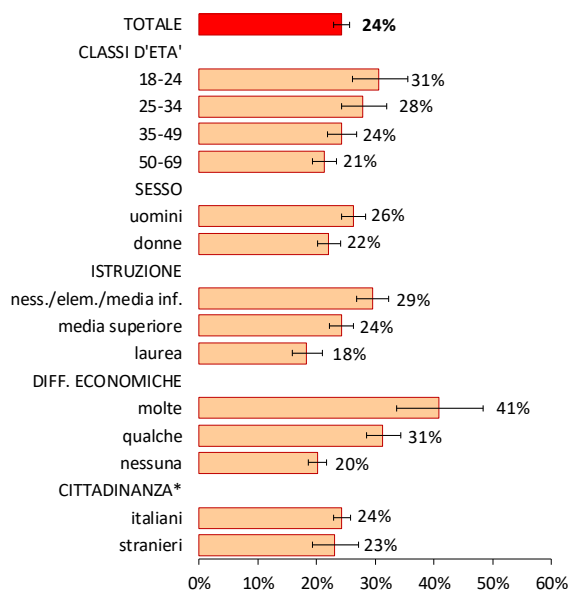
- le persone con 18-24 anni (31%)
- gli uomini (26%)
- le persone con bassa scolarità (29%)
- le persone con molte difficoltà economiche (41%).

Il modello di regressione di *Poisson* condotto per correggere l'influenza dei diversi fattori tra di loro, conferma tutte le associazioni sopra riportate.

Circa un quarto (22%) dei fumatori 18-69enni è un **forte fumatore** (20 sigarette o più al giorno), mentre solo il 3% è un fumatore occasionale (meno di una sigaretta al giorno).

Il 17% dei fumatori fuma sigarette "rollate" (cioè fatte a mano): il 3% qualcuna, l'1% più della metà e il 13% tutte o quasi tutte. L'uso di sigarette "rollate" è maggiore tra gli uomini (19%) rispetto alle donne (14%) e tra i più giovani (31% tra i 18-24enni e 30% tra i 25-34enni) rispetto ai 50-69enni (9%).

Fumatori (%)
Emilia-Romagna PASSI 2021-2022

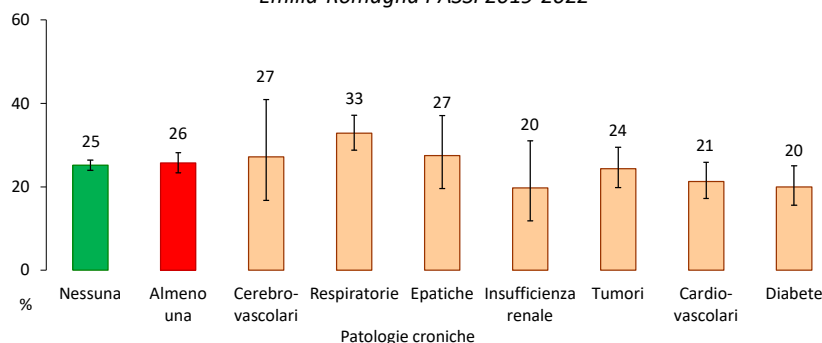


* Italiani: persone con cittadinanza italiana o provenienti da altri Paesi a Sviluppo Avanzato (PSA); Stranieri: persone immigrate da Paesi a Forte Pressione Migratoria (PFPM)

In Emilia-Romagna nel quadriennio 2019-2022 la prevalenza di fumatori tra le persone con 18-69 anni affette da almeno una patologia cronica risulta essere del 26%, pari ad una stima di 152 mila persone; tale prevalenza scende al 10% se si considerano gli emiliano-romagnoli con 70 anni e oltre.

La prevalenza di fumatori tra i 18-69enni affetti da almeno una patologia (26%) è sovrapponibile a quella registrata tra chi non ne ha riferito alcuna (25%). In particolare, fuma il 33% delle persone con malattia respiratoria cronica e il 27% di quelle con patologia cerebro-vascolare o affette da patologia epatica.

Fumatori affetti da almeno una patologia cronica (%)
Emilia-Romagna PASSI 2019-2022



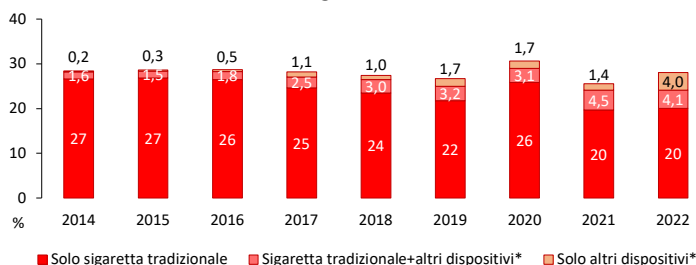
Uso di prodotti contenenti tabacco o nicotina

Negli anni è incrementato l'uso dei dispositivi contenenti tabacco o nicotina, usati anche in modo esclusivo: in Emilia-Romagna tra i 18-69enni si passa dal 1,8% del 2014 al 8,1% del 2022.

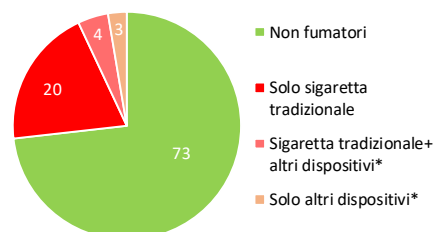
Nel biennio 2021-2022, il 3% dei 18-69enni emiliano-romagnoli ha dichiarato di usare la sigaretta elettronica (2% con nicotina e 1% senza) e il 4,2% la sigaretta a tabacco riscaldato. Più in dettaglio, il 20% fuma esclusivamente sigarette tradizionali, il 4% fuma sigarette tradizionali assieme ad altri dispositivi e il 3% fuma esclusivamente sigarette a tabacco riscaldato o sigarette elettroniche. L'uso di sigarette tradizionali assieme ad altri dispositivi è maggiore tra i 18-24enni (8,9% contro il 5,4% dei 25-34enni, il 4,9% dei 35-49enni e 2,3% dei 50-69enni) e tra le donne (5,1% rispetto al 3,5% degli uomini).

Secondo i dati dell'indagine GYTS 2022, l'uso di prodotti contenenti tabacco o nicotina è già diffusa tra i ragazzi, anche in modalità mista: in Emilia-Romagna il 17% degli adolescenti dai 13 ai 15 anni ha fumato negli ultimi 30 giorni almeno una sigaretta o ha usato altri tipi di prodotti del tabacco, percentuale maggiore tra le ragazze (21%) rispetto ai ragazzi (12%). Questa indagine per la prima volta ha registrato valori decisamente più alti nelle adolescenti rispetto ai coetanei. GYTS ha rilevato anche una forte diversificazione delle modalità di consumo di prodotti derivanti dal tabacco o contenenti nicotina. Il 16% ha fumato sigarette tradizionali (11% dei ragazzi e 20% delle ragazze), il 15% sigarette a tabacco riscaldato (rispettivamente 11% e 19%) e il 18% sigarette elettroniche (rispettivamente 15% e 22%). Anche considerando le varie modalità (sigaretta tradizionale, tabacco riscaldato ed e-cigarette), quindi, il consumo è più frequente nelle adolescenti di 13-15 anni rispetto ai coetanei maschi.

Uso di prodotti contenenti tabacco o nicotina (%)
Emilia-Romagna PASSI 2014-2022



Uso di prodotti contenenti tabacco o nicotina (%)
Emilia-Romagna PASSI 2021-2022



* sigaretta elettronica o sigaretta a tabacco riscaldato

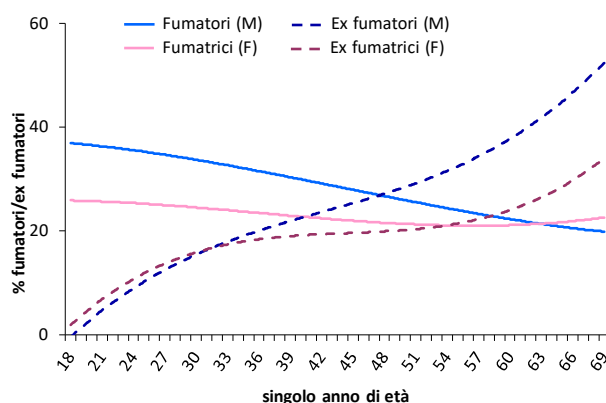
Smettere di fumare

In Emilia-Romagna nel biennio 2021-2022 il 42% dei fumatori ha dichiarato di aver provato a smettere di fumare negli ultimi 12 mesi, pari a una stima regionale di circa 306 mila persone; tra questi la maggior parte (84%) ha ripreso a fumare, il 10% non fuma più da meno di sei mesi (cioè è un "fumatore in astensione") e il 6% è riuscito nel tentativo in quanto ha smesso da più di 6 mesi.

Quasi tutti gli ex fumatori hanno riferito di essere riusciti a smettere di fumare da soli, senza l'ausilio di alcun metodo o supporto (86%); il 9% ha utilizzato la sigaretta elettronica e una percentuale più bassa ha fatto ricorso a farmaci e cerotti (1%) oppure a corsi organizzati dalle Aziende Sanitarie (0,8%).

La percentuale di ex fumatori aumenta in modo quasi lineare all'avanzare dell'età negli uomini, mentre nelle donne risulta pressoché stabile tra i 35 e i 45 anni.

Fumatori ed ex fumatori per singolo anno di età e sesso (%)
PASSI 2019-2022



Attenzione dei sanitari

Adulti 18-69enni

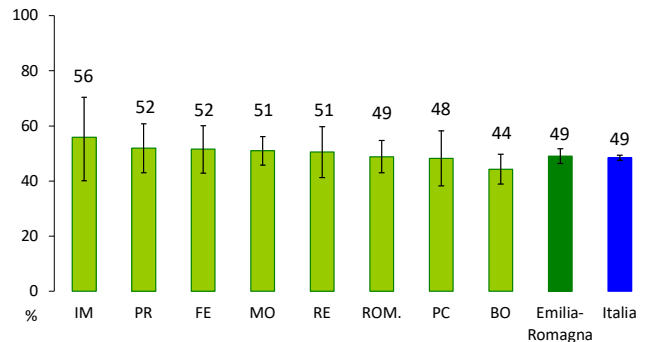
Il 43% delle persone 18-69enni intervistate nel biennio 2021-2022 ha dichiarato che nell'ultimo anno un medico o operatore sanitario gli ha **chiesto se fuma**.

Solo la metà (51%) dei fumatori ha riferito di aver ricevuto negli ultimi 12 mesi il **consiglio di smettere di fumare** da parte di un medico o di un operatore sanitario. La percentuale di chi ha ricevuto il consiglio cresce con l'età in entrambi i generi: tra gli uomini passa dal 37% dei 18-34enni al 70% dei 50-69enni e tra le donne dal 36% al 59%.

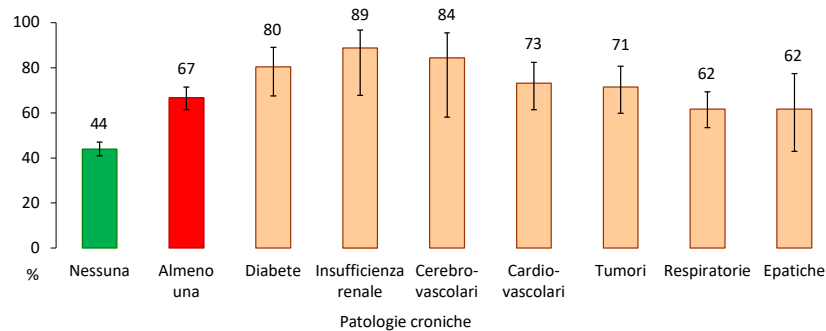
Considerando i dati del quadriennio 2019-2022, a livello territoriale la percentuale di fumatori che hanno ricevuto il consiglio di smettere varia dal 56% di Imola al 44% di Bologna, mentre tra le zone geografiche omogenee risulta abbastanza omogenea (51% nei comuni di collina/pianura, 49% in quelli di montagna e 47% nei capoluoghi di provincia).

Tra i fumatori adulti con almeno una patologia cronica la prevalenza di chi ha ricevuto il consiglio di smettere di fumare sale al 67%, percentuale significativamente più alta rispetto a chi non ne ha riferito alcuna (44%). In particolare, tra i fumatori, ha ricevuto il consiglio l'89% di chi presenta insufficienza renale, l'80% di chi è affetto da diabete e l'84% di chi soffre di malattie cerebro-vascolari.

Consiglio di smettere di fumare da parte di un sanitario per Ausl (%) PASSI 2019-2022

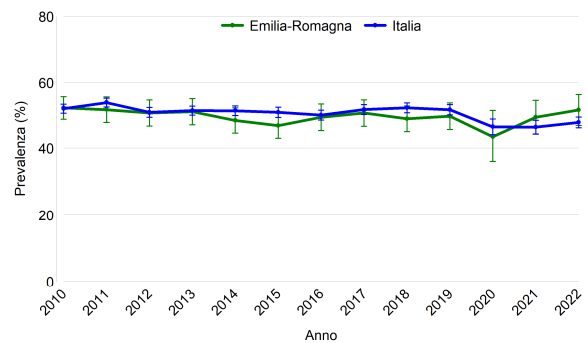


Consiglio di smettere di fumare da parte di un sanitario ai fumatori affetti da almeno una patologia cronica (%) Emilia-Romagna PASSI 2019-2022



Nel periodo 2010-2022 la percentuale di fumatori che ha avuto il consiglio sanitario di smettere appare in lieve diminuzione sia a livello regionale che nazionale fino al 2019; nel 2020 mostra un calo più marcato (44% rispetto al 50% del 2019, differenza non significativa sul piano statistico), seguito da una lieve ripresa nel biennio successivo (50% nel 2021 e 52% nel 2022).

Consiglio di smettere di fumare da parte di un sanitario (%) Emilia-Romagna PASSI 2010-2022

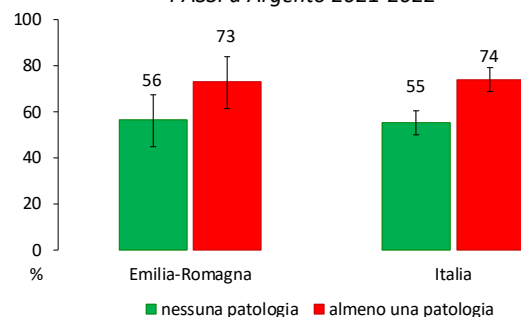


Persone ultra 69enni

Secondo i dati PASSI d'Argento 2021-2022, tra gli emiliano-romagnoli ultra 69enni il 67% dei fumatori ha dichiarato di aver ricevuto il consiglio di smettere di fumare da parte di un sanitario, pari ad una stima di 54 mila persone; questa quota sale al 73% se si considerano i fumatori affetti da almeno una patologia cronica.

La percentuale regionale di chi ha ricevuto il consiglio è in linea con il dato nazionale (66%).

Consiglio di smettere di fumare da parte di un sanitario ai fumatori ultra 69enni affetti da almeno una patologia cronica (%) PASSI d'Argento 2021-2022



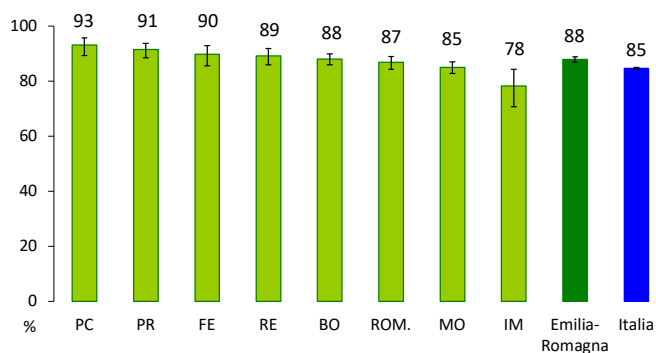
Il rispetto del divieto di fumare nei luoghi di lavoro

In Emilia-Romagna la maggior parte (91%) dei 18-69enni intervistati nel biennio 2021-2022 ritiene che il divieto di fumare nei luoghi di lavoro sia sempre rispettato. Questa percezione è maggiore nelle donne (94%) rispetto agli uomini (88%) e tra i non fumatori (92%) rispetto ai fumatori (88%), differenze significative sul piano statistico. Il valore regionale (91%) è significativamente superiore a quello nazionale (86%).

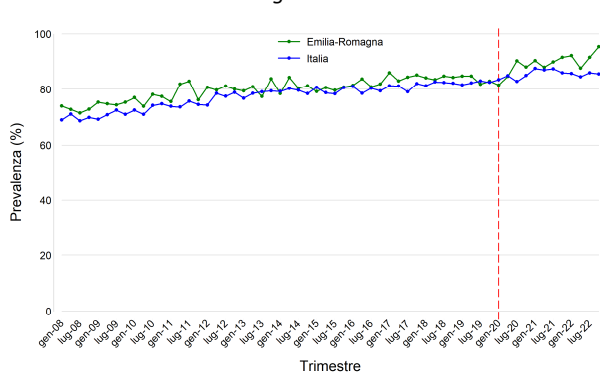
Secondo i dati 2019-2022, all'interno della regione la percezione del rispetto del divieto varia dal 78% di Imola al 93% di Piacenza e non mostra differenze significative tra le zone omogenee (88% sia nei capoluoghi di provincia sia nei comuni di pianura/collina e 84% nei comuni di montagna).

Nel periodo 2008-2022 la percezione regionale del rispetto del divieto di fumare nei luoghi di lavoro mostra un aumento, così come quella nazionale.

Rispetto assoluto del divieto di fumare nei luoghi di lavoro per Ausl (%) PASSI 2019-2022



Rispetto assoluto del divieto di fumare nei luoghi di lavoro (%) Emilia-Romagna PASSI 2008-2022



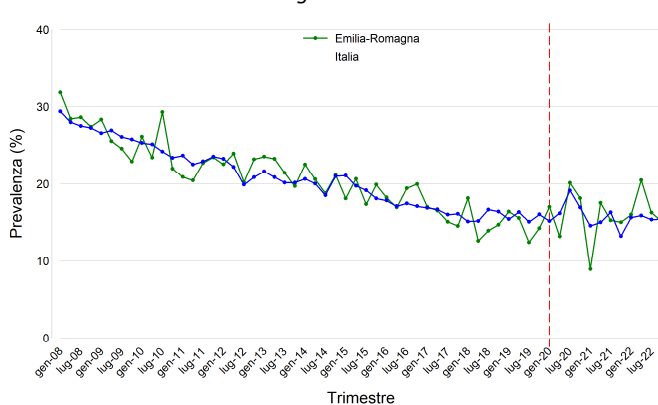
Possibilità di fumare in casa

In Emilia-Romagna il 16% degli intervistati nel biennio 2021-2022 ha dichiarato che nella propria abitazione è permesso fumare (nel 12% limitatamente ad alcune stanze o situazioni e nel 4% ovunque), valore sovrapponibile a quello nazionale (15%).

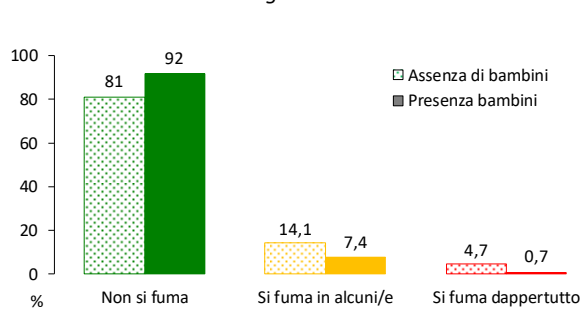
Fumare in casa è un comportamento da evitare soprattutto nelle abitazioni in cui vivono bambini: in regione si fuma nell'8% delle abitazioni in cui vive un minore sotto i 14 anni, rispetto al 19% delle abitazioni in cui non vive un minore.

Nel periodo 2008-2022 la percentuale di persone che ha dichiarato che in casa loro si può fumare (ovunque o in certe stanze/situazioni) mostra una diminuzione, che però sembra arrestarsi nel 2020-2022.

Fumo in casa (%) Emilia-Romagna PASSI 2008-2022



Fumo in casa in presenza o assenza di minori di 14 anni (%) Emilia-Romagna PASSI 2021-2022



Per maggiori informazioni consultare: <http://salute.regione.emilia-romagna.it/sanita-pubblica/sorveglianza/passi-er>

A cura del Gruppo Tecnico PASSI Emilia-Romagna: Giuliano Carrozzi, Letizia Sampaolo, Giorgio Chiaranda, Elena Cammi, Cristina Sartori, Alice Corsaro, Isabella Bisceglia, Marta Ottone, Vincenza Perlangeli, Sara De Lisis, Muriel Assunta Musti, Anna Prengka, Cristina Conti, Roberta Matulli, Sara Ferioli, Giulia Silvestrini, Viviana Santoro, Cristina Raineri, Roberta Farneti, Giorgia D'Aulerio, Marina Di Meco, Sabrina Guidi, Patrizia Vitali, Cania Adrian, Paola Angelini

