



World Health
Organization

Alcohol prevention day

Le attività e le strategie di prevenzione
dell'Organizzazione Mondiale della Sanità

Juan Tello

Rome, 19 aprile 2023

Politiche e impegni sull'alcol



WHA58.26
 58th World Health Assembly
 2005



Global strategy to reduce the harmful use of alcohol



Global status report on alcohol and health 2014



'Best buys' and other recommended interventions for the prevention and control of noncommunicable diseases

TACKLING NCDs



ACTION PLAN TO EFFECTIVELY REDUCE THE HARMFUL USE OF ALCOHOL 2022-2030



2005

2010

2014

2017

2022

2008

2013

2015

2018

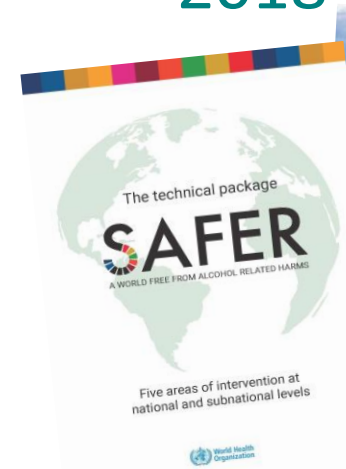
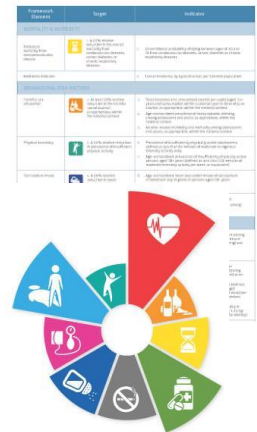
2023

WHA61.4



61st World Health Assembly
 2008

Strategies to reduce the harmful use of alcohol



Global status report on alcohol and health 2018



TACKLING NCDs

'Best buys' and other recommended interventions for the prevention and control of noncommunicable diseases





Interventi ad alto impatto



**Strengthen restrictions
on alcohol availability**



**Advance and enforce drink-
driving counter measures**



**Facilitate access to screening,
brief interventions and treatment**



**Enforce bans or comprehensive restrictions
On advertising, sponsorship, and promotion**



**Raise prices on alcohol through
excise taxes and pricing policies**

Restrizioni sulla disponibilità

- ✓ Regolamentare il numero, la densità e l'ubicazione dei punti vendita al dettaglio di alcolici
- ✓ Regolare le ore e i giorni durante i quali l'alcool può essere venduto
- ✓ Stabilire un'età minima legale nazionale per l'acquisto e il consumo di alcolici
- ✓ Limitare l'uso di alcol nei luoghi pubblici
- ✓ Implementare sistemi di licenza per monitorare la produzione, la vendita all'ingrosso, la vendita, la consegna e il servizio di bevande alcoliche



<https://apps.who.int/iris/rest/bitstreams/1414321/retrieve>
<https://apps.who.int/iris/rest/bitstreams/1414300/retrieve>
<https://www.who.int/publications/i/item/9789240061385>

Contromisure per la guida in stato di ebbrezza

- ✓ Stabilire o limitare i limiti di concentrazione di alcol nel sangue (BAC), con limiti inferiori per conducenti inesperti e professionisti
- ✓ Istituire posti di blocco per la sobrietà, test etilometrici casuali, sospensione amministrativa delle patenti, patenti di guida graduate per neopatentati e dispositivi di blocco dell'accensione
- ✓ Istituire misure complementari tra cui l'educazione obbligatoria dei conducenti, la fornitura di trasporti alternativi, programmi di consulenza e trattamento per i recidivi e campagne sui mass media



<https://www.who.int/publications/m/item/drink-driving--a-road-safety-manual-for-decision-makers-and-practitioners-2022>

Screening, intervento breve e trattamento

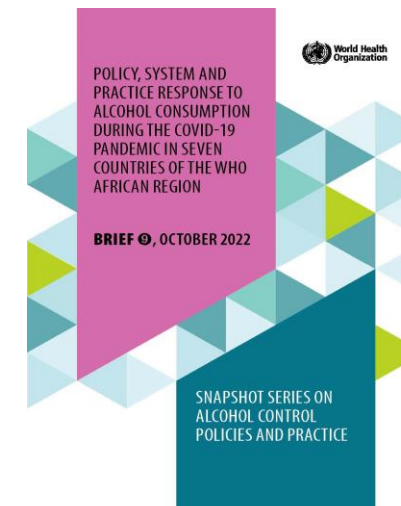
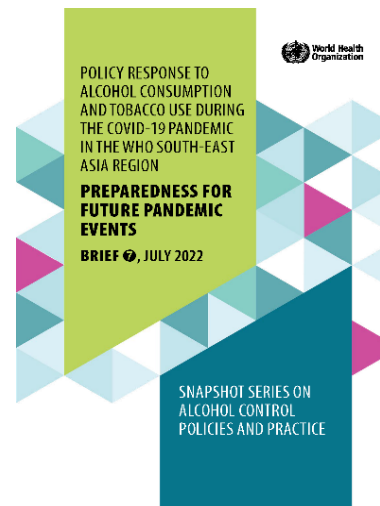
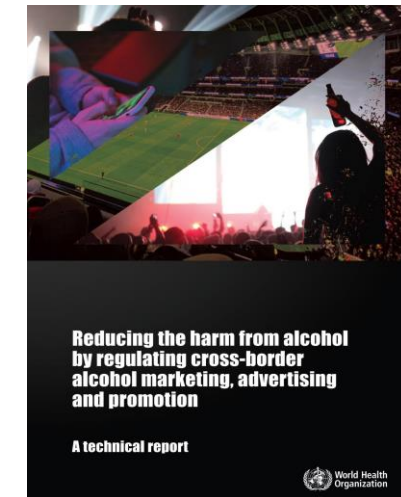
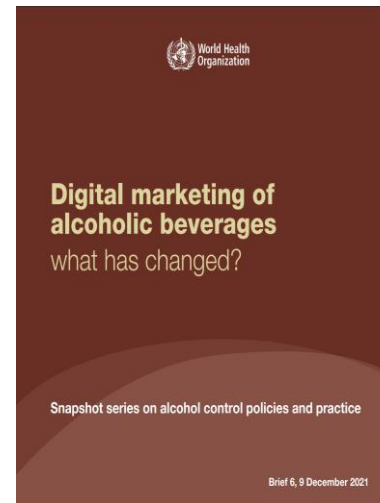
- ✓ Fornire prevenzione, trattamento e assistenza per i disturbi da uso di alcol, i disturbi indotti dall'alcol e le condizioni di comorbidità, compresa l'identificazione precoce e la gestione del consumo di alcol, in particolare il consumo eccessivo di alcol, tra le donne incinte
- ✓ Sostegno e cura alle famiglie colpite e sostegno ad attività e programmi di mutuo aiuto o di auto-aiuto
- ✓ Fornire servizi integrati legati alla prevenzione, al trattamento e alla cura dei disturbi da uso di alcol e delle condizioni di comorbidità, compresi i disturbi da uso di droghe, la depressione, i suicidi, l'HIV/AIDS e la tubercolosi



<https://www.who.int/publications/i/item/9789241599405>

Divieti e restrizioni alla commercializzazione

- ✓ Vietare o limitare in modo completo l'esposizione alla pubblicità di alcolici mediante quadri normativi o co-normativi, preferibilmente su base legislativa
- ✓ Sviluppare sistemi efficaci di sorveglianza della commercializzazione dei prodotti alcolici da parte di enti pubblici o organismi indipendenti
- ✓ Attuare efficaci sistemi amministrativi e di dissuasione per le violazioni delle restrizioni alla commercializzazione



Aumenti dei prezzi attraverso tassazione

- ✓ Istituire un sistema di tassazione nazionale specifica sull'alcol, accompagnato da un efficace sistema di applicazione che possa prendere in considerazione il contenuto alcolico
- ✓ Aumentare le accise sulle bevande alcoliche e rivedere regolarmente i prezzi in relazione al livello di inflazione e reddito
- ✓ Vietare o limitare l'uso di promozioni di prezzo dirette e indirette, vendite scontate, vendite sottocosto e tariffe forfettarie per il consumo illimitato di alcol o altri tipi di vendite a volume
- ✓ Stabilire prezzi minimi per gli alcolici
- ✓ Ridurre o sospendere i sussidi agli operatori economici dell'alcol

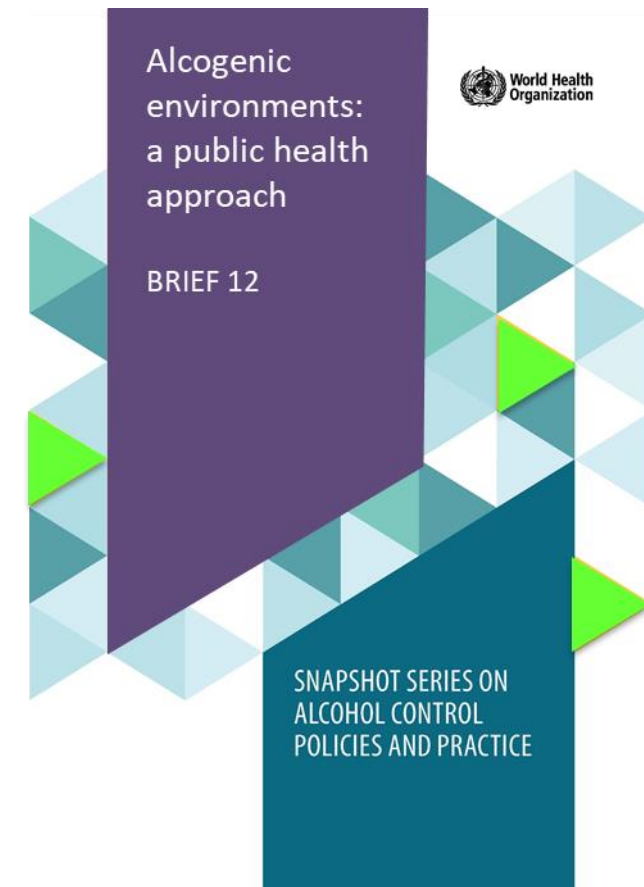




Sfide future

Alcogenic environments increase exposure of youngsters

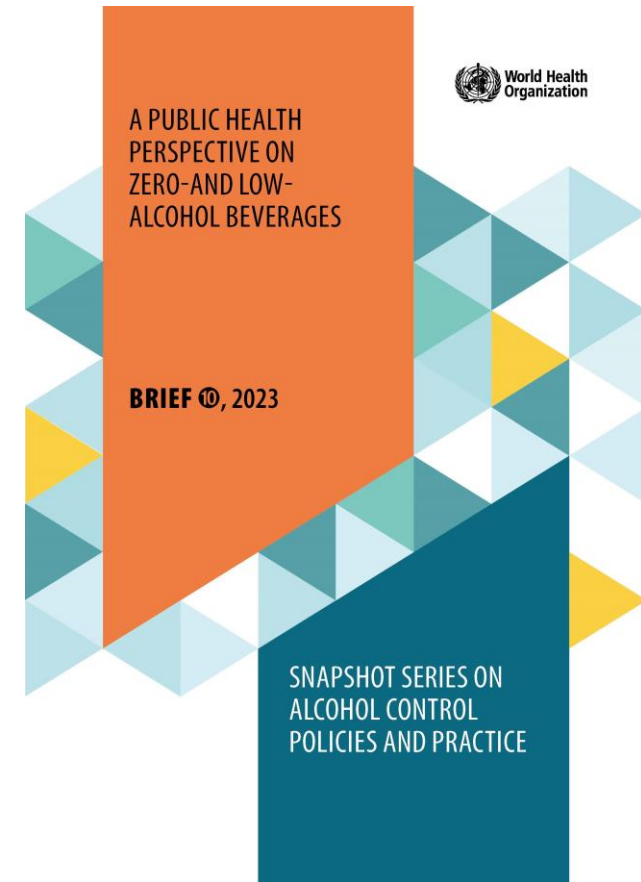
- ✓ I giovani e le loro decisioni in merito al consumo di alcol sono significativamente influenzati dall'ambiente in cui vivono, imparano e giocano
- ✓ Gli ambienti alcolici normalizzano e aumentano l'esposizione dei giovani all'alcol
- ✓ Pratiche di marketing rivolte alle giovani donne
- ✓ La prevalenza del consumo di alcol tra i 15 e i 19 anni è elevata, soprattutto nei paesi ad alto reddito
- ✓ Le politiche devono essere multiformi e affrontare le complesse interazioni tra i determinanti che guidano il consumo di alcol



Forthcoming. <https://www.who.int/teams/health-promotion/reduce-the-harmful-use-of-alcohol>

Bevande senza o di basso contenuto alcolico

- ✓ Esiste un mercato in espansione delle bevande analcoliche ea bassa gradazione alcolica, ma nel complesso si tratta di una piccola quota di mercato
- ✓ I loro effetti sul consumo globale di alcol e sulla salute pubblica sono ancora messi in discussione
- ✓ Possibile fuorviare i minori, le donne incinte, gli astemi o coloro che cercano di smettere di bere sul loro effettivo contenuto di etanolo
- ✓ Pratica di marketing di allungamento e alibi di marca, etichettatura
- ✓ Necessità di monitorare i consumi e l'impatto
- ✓ Le politiche fiscali e di prezzo possono spostare il consumo verso bevande a bassa gradazione alcolica



Etichettatura e avvertenze

- ✓ Consigliato per aumentare la consapevolezza e garantire che i consumatori prendano decisioni informate
- ✓ Pratiche in tutti i paesi non standardizzate, invece di prodotti farmaceutici, prodotti alimentari e bevande analcoliche. La situazione è diversa tra vini, birre, liquori
- ✓ La maggior parte dei paesi richiede la divulgazione della percentuale di alcol puro, ma solo una minoranza richiede informazioni nutrizionali
- ✓ Il 30% impone etichette di avvertenza per la salute e la sicurezza su contenitori o pubblicità. Principalmente per consumo di alcol da parte di minorenni, gravidanza, guida in stato di ebbrezza, meno 4 cancro
- ✓ Prove meno solide sulla riduzione dei consumi o sul cambiamento dei comportamenti a causa di metodologie di valutazione

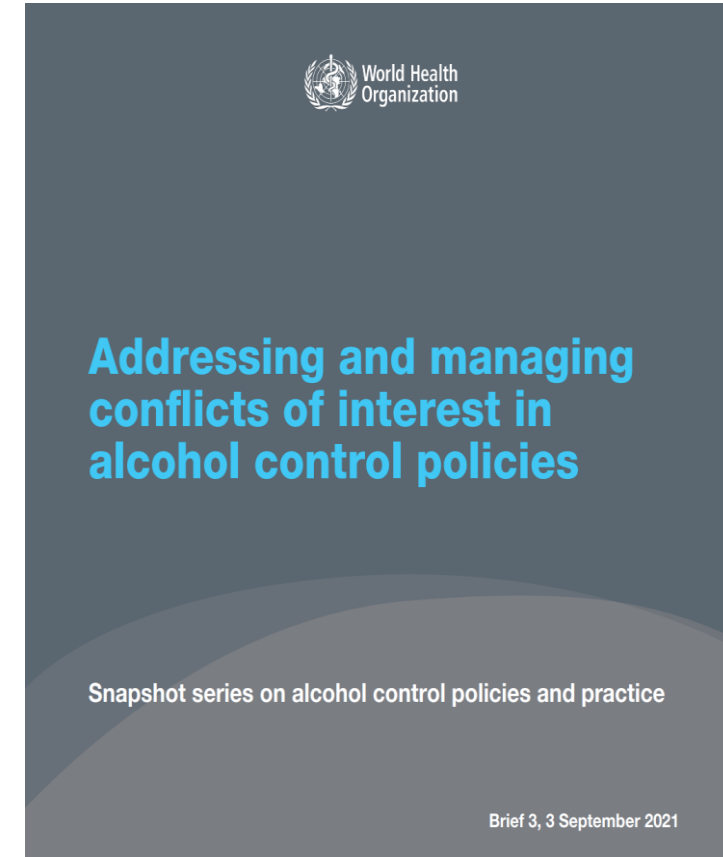


<https://www.who.int/publications/i/item/9789240044449>

<https://apps.who.int/iris/bitstream/handle/10665/332129/9789289054898-eng.pdf>

Conflitto d'interesse

- ✓ La progettazione, l'attuazione e la valutazione delle politiche pubbliche in tutto il mondo sono state sconfitte, ritardate o indebolite dall'industria dei prodotti malsani
- ✓ Ad esempio (i) interferenza politica aziendale (ii) contenzioso (iii) costruzione di coalizioni (iv) uso improprio della conoscenza
- ✓ L'obiettivo è legittimare la partecipazione all'agenda della sanità pubblica come alleato affidabile,
- ✓ Ci sono differenze inconciliabili tra salute pubblica e interessi economici
- ✓ Una sana governance pubblica rimane la migliore pratica per garantire che i nobili obiettivi della società rimangano protetti dagli interessi acquisiti





**World Health
Organization**

Less Alcohol Unit

Department of Health Promotion

<https://www.who.int/teams/health-promotion/reduce-the-harmful-use-of-alcohol>

#WHOdrinkless

Subscribe to Less Alcohol newsletter for next events

lessalcohol@who.int

Less alcohol is SAFER
A WORLD FREE FROM ALCOHOL RELATED HARMS



- ✓ More taxes
- ✓ Less availability
- ✓ No advertising