



## Tumori correlati all'alcol



Il consumo di alcol è correlato allo sviluppo di 7 diversi tipi di cancro<sup>(1)</sup>

## Decessi per cancro



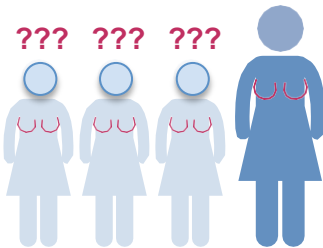
135.000 decessi per cancro causati dall'alcol previsti entro il 2035<sup>(2)</sup>

## Tumori Digestivi



Il consumo di alcol, leggero, moderato o pesante aumenta il rischio di tumori dell'apparato digerente<sup>(2)<</sup>

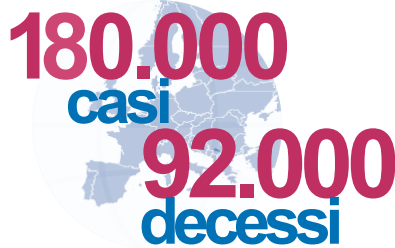
## Rischio



15 - 44 anni

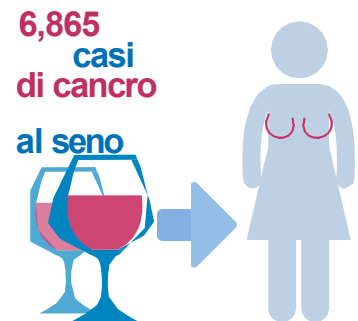
Solo una donna su quattro di età compresa tra 15 e 44 anni sa che l'alcol è un fattore di rischio per il cancro al seno<sup>(4)</sup>

## Causa



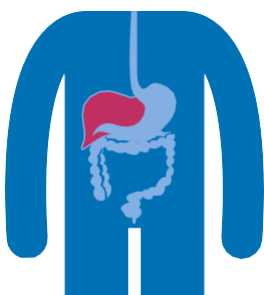
Nel 2019, all'interno della regione europea dell'OMS, circa 180.000 casi di cancro e quasi 92.000 decessi per cancro sono stati causati dall'alcol<sup>(3)</sup>

## Consumo



Nel 2018, 6.865 casi di cancro al seno (il 25%) sono stati causati dal consumo giornaliero di alcol equivalente a 1-2 bicchieri<sup>(3)</sup>

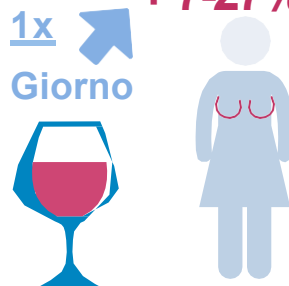
## Cancro del fegato



Il consumo eccessivo di alcol è associato a un maggior rischio di cirrosi epatica e cancro al fegato<sup>(5)</sup>

## Tumore al seno

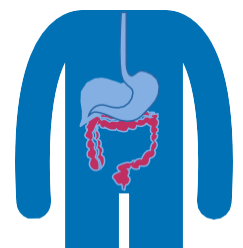
+ 7-27% rischio



Anche un solo drink al giorno aumenta del 7-27% (pre- o post-menopausa) il rischio di cancro al seno<sup>(4,6)</sup>

## Cancro del Colon -retto

+21% rischio



Il consumo di 1 singolo drink al giorno aumenta del 21% il rischio di cancro del colon-retto<sup>(2)</sup>

1. Euro.who.int. 2021. 5000 alcohol-related cancer deaths could be prevented every year by doubling alcohol taxes in the European Region, says WHO/Europe. Available at: <https://www.euro.who.int/en/media-centre/sections/press-releases/2021/5000-alcohol-related-cancer-deaths-could-be-prevented-every-year-by-doubling-alcohol-taxes-in-the-european-region,-says-who/europe> (Accessed 2 November 2021)

2. UEG. Alcohol and Digestive Cancers Across Europe: Time for Change (2017). Retrieved 1 November 2021 from <https://ueg.eu/files/352/371hce7dc83817b7893bcdede13799b5.pdf>

3. Kilian, C., Rovira, P., Neufeld, M., Ferreira-Borges, C., Rungay, H., Soerjomataram, I. and Rehm, J., 2021. Modelling the impact of increased alcohol taxation on alcohol-attributable cancer in the WHO European Region. An Appeal For Better Prevention. (2021). Available at: <https://apps.who.int/iris/bitstream/handle/10665/336595/WHO-EURO-2020-1435-41185-56004-eng.pdf?sequence=1&isAllowed=y> (Accessed 2 November 2021)

4. WCRF- AICR Diet, nutrition, physical activity and breast cancer. 2018 Available at <https://www.aicr.org/wp-content/uploads/2020/01/breast-cancer-report-2017.pdf> (Accessed 2 November 2021)

5. Hepahealth report (2017). Retrieved 2 November 2021. <https://easl.eu/wp-content/uploads/2018/09/EASL-HEPAHEALTH-Report.pdf>

6. Seitz H. K. et al. Epidemiology and pathophysiology of alcohol and breast cancer <https://academic.oup.com/alcalc/article/47/3/204/145832>



Traduzione e adattamento a cura dell'Osservatorio Nazionale Alcol-Centro OMS per la Ricerca sull'Alcol ITA-79, Istituto Superiore di Sanità