

# Parte F

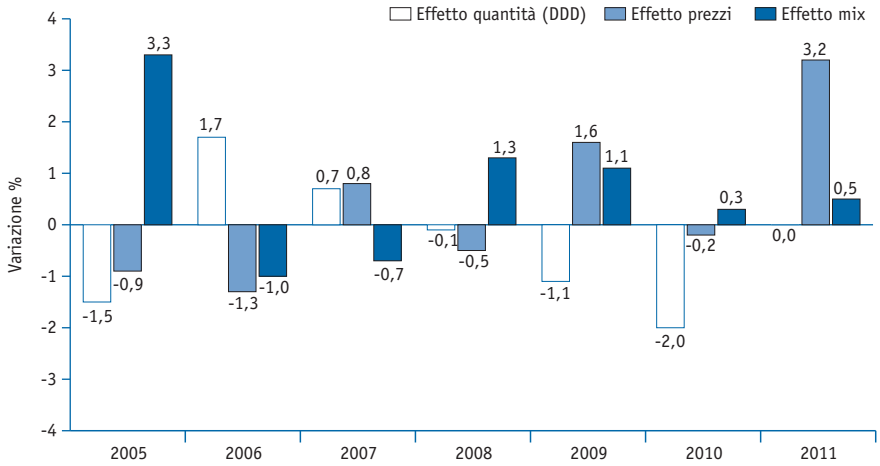
Dati di consumo privato





**Figura F.1**

*Andamento della spesa farmaceutica territoriale nel periodo 2005-2011 per i farmaci di classe C con ricetta: effetto consumi, prezzi e mix*



**Tavola F.1**

Prime venti categorie terapeutiche di classe C con ricetta a maggiore spesa nel 2011

ATC	Sottogruppo	DDD/1000 ab die	Spesa (milioni)	%*	Δ % 11/10
N	Benzodiazepine ed analoghi	53,0	550,7	17,2	2,5
G	Contraccettivi orali	24,7	270,3	8,4	2,5
G	Farmaci usati nelle disfunzioni di erezione	1,4	255,4	8,0	7,7
A	Procinetici ed antispastici	6,3	121,7	3,8	-0,1
D	Corticosteroidi topici ad uso dermatologico da soli o in associazione	8,5	120,9	3,8	2,4
N	Altri analgesici ed antipiretici	3,5	113,0	3,5	18,0
D	Chemioterapici ad uso dermatologico, esclusi gli antimicotici	6,0	85,8	2,7	2,4
C	Bioflavonoidi	3,4	72,9	2,3	-4,7
R	Mucolitici	7,3	72,4	2,3	3,8
N	Altri psicostimolanti e nootropi	1,5	66,8	2,1	6,1
M	Miorilassanti ad azione centrale	1,2	61,1	1,9	3,3
J	Altri vaccini	3,7	59,5	1,9	-6,1
S	Antibiotici e antivirali oftalmici	4,3	53,1	1,7	12,5
S	Antibiotici topici associati a steroidi	4,0	52,6	1,6	12,1
M	Altri FANS per via sistemica	2,1	51,6	1,6	-6,9
R	Antinfiammatori - cortisonici inalatori	4,3	47,5	1,5	6,3
N	Antidepressivi-altri	0,9	46,4	1,4	14,7
A	Lassativi ad azione osmotica	1,6	46,0	1,4	13,1
N	Preparati antivertigine	3,0	45,5	1,4	5,5
	Altri	81,0	1021,1	31,8	0,7
	<b>Totale</b>	<b>221,5</b>	<b>3207,4</b>	<b>0,0</b>	<b>3,2</b>

\* La percentuale è calcolata sul totale della spesa lorda

**Tavola F.2**

Primi venti principi attivi di classe C con ricetta a maggiore spesa nel 2011

ATC	Principio attivo	DDD/1000 ab die	Spesa (milioni)	%*	Δ % 11/10
G	tadalafil	0,8	135,7	4,2	9,2
N	lorazepam	13,0	133,1	4,1	0,4
G	etinilestradiolo+drosiprenone	10,7	131,4	4,1	3,7
N	alprazolam	8,4	90,8	2,8	8,5
N	paracetamolo	2,7	83,9	2,6	26,8
G	sildenafil	0,3	72,6	2,3	0,4
C	diosmina	3,2	69,5	2,2	-7,6
D	betametasona+gentamicina	3,7	65,0	2,0	3,4
N	bromazepam	1,8	56,0	1,7	-3,1
N	lormetazepam	13,8	52,6	1,6	5,7
R	acetilcisteina	5,0	47,2	1,5	6,4
N	delorazepam	2,7	46,7	1,5	4,1
M	tiocolchicoside	0,7	43,6	1,4	6,6
G	etinilestradiolo-gestodene	5,2	43,2	1,3	-3,7
G	vardefafil	0,3	42,2	1,3	17,6
N	zolpidem	3,5	41,3	1,3	7,8
N	levocarnitina acetil	0,8	39,8	1,2	14,3
N	ademetonina	0,6	36,8	1,1	0,4
N	triazolam	3,5	36,2	1,1	4,1
A	domperidone	2,7	33,8	1,1	1,9
	altri	138,7	1.906,1	59,4	2,2
	<b>Totale</b>	<b>221,5</b>	<b>3.207,4</b>	<b>100,0</b>	<b>3,2</b>

\* La percentuale è calcolata sul totale della spesa lorda

**Tavola F.3***Primi trenta principi attivi di automedicazione (SOP e OTC) a maggiore spesa nel 2011*

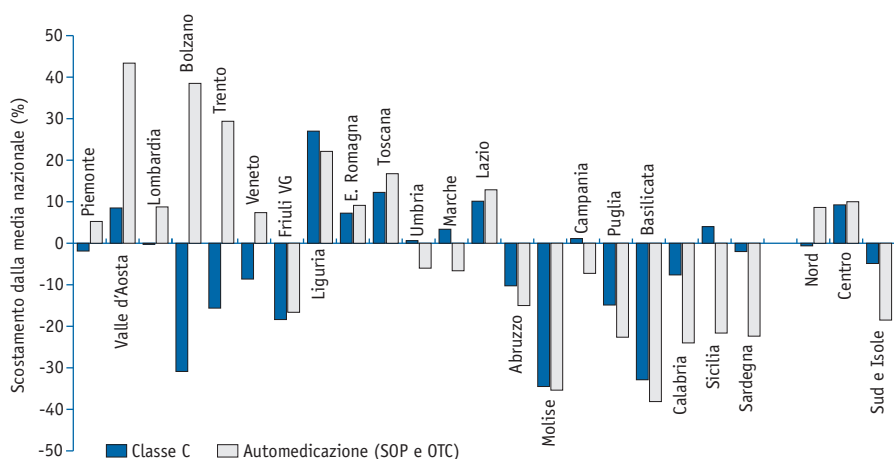
ACT	Principio attivo	DDD/1000 ab die	Spesa (milioni)	%*	Δ % 11-10	% SOP	% OTC
M	diclofenac	7,7	137,0	6,5	5,9	13	87
M	ibuprofene	2,9	117,3	5,6	8,8	15	85
N	paracetamolo	2,6	105,8	5,0	7,1	100	-
A	vaccino subtilico	2,4	84,1	4,0	-0,5	-	100
R	ambroxolo	1,2	65,5	3,1	6,0	61	39
N	acido acetilsalicilico+ acido ascorbico	0,9	56,7	2,7	2,8	-	100
A	flurbiprofene	3,1	55,6	2,6	11,5	39	61
A	complesso vitaminico+ sali minerali	3,2	32,7	1,5	-7,6	-	100
A	glicerolo	5,4	31,8	1,5	-0,2	23	77
R	carbocisteina	1,3	28,6	1,4	-6,2	66	34
A	glicerolo+camomilla comune+ malva+amido di frumento	0,8	26,5	1,3	-0,3	47	53
A	loperamide	0,4	26,3	1,2	0,8	29	71
R	nafazolina	5,7	25,2	1,2	-0,8	-	100
D	escina+levotiroxina	0,6	23,8	1,1	2,8	-	100
R	bromexina	1,0	22,8	1,1	-1,1	-	100
A	benzidamina	1,0	22,3	1,1	-2,6	1	99
A	bisacodil	1,7	20,2	1,0	1,3	-	100
A	lattulosio soluzione	2,1	19,1	0,9	-1,5	79	21
S	nafazolina	6,2	18,7	0,9	-0,8	-	100
C	osserutina	1,6	17,6	0,8	-2,7	-	100
A	senna foglie	2,3	17,4	0,8	2,6	-	100
R	oximetazolina	2,2	17,0	0,8	-0,7	-	100
R	destrometorfano	0,3	16,5	0,8	-14,9	4	96
D	frumento estratto+fenossetolo	0,6	16,4	0,8	6,0	100	-
B	sodio cloruro	0,5	16,0	0,8	11,7	100	-
R	acetilcisteina	0,8	15,5	0,7	13,8	4	96
R	amilmetacresolo+ alcool diclorobenzilico	0,5	15,1	0,7	14,5	-	100
A	dimeticone	0,3	15,0	0,7	0,9	45	55
M	flurbiprofene	0,2	15,0	0,7	-10,4	100	-
N	paracetamolo+ acido ascorbico+fenilefrina	0,4	14,4	0,7	8,4	-	100
	altri	80,8	1.016,8	48,1	-3,3		
	<b>Totale</b>	<b>140,6</b>	<b>2.112,5</b>	<b>100,0</b>	<b>-0,1</b>		

\* La percentuale è calcolata sul totale della spesa lorda

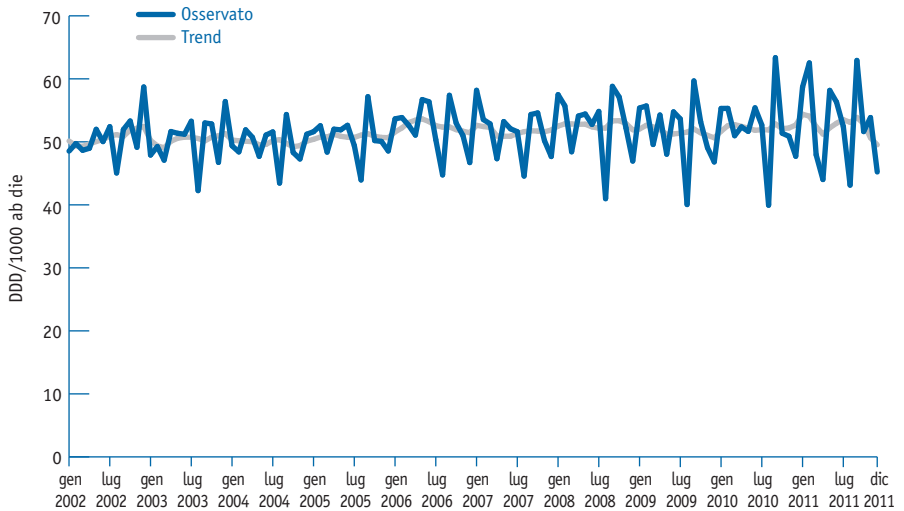
**Tavola F.4**

Prescrizione farmaceutica territoriale 2011 per i farmaci di classe C e automedicazione (Tavola) e scostamento % della spesa dalla media nazionale (Figura)

	Classe C				Automedicazione (SOP e OTC)			
	Spesa pro capite	Δ % 11/10	DDD/1000 ab die	Δ % 11/10	Spesa pro capite	Δ % 11/10	DDD/1000 ab die	Δ % 11/10
Piemonte	52,10	2,9	218,2	-1,1	36,29	1,5	142,5	-3,5
Val d'Aosta	56,51	6,0	244,7	0,2	46,94	2,8	183,3	-1,6
Lombardia	52,82	3,9	224,0	-0,4	37,27	-0,7	148,9	-6,4
Bolzano	39,86	2,9	151,4	-0,6	45,58	2,2	172,0	-3,9
Trento	46,29	4,3	190,0	0,2	43,03	1,1	166,0	-4,9
Veneto	49,24	2,5	204,6	-0,4	36,91	1,0	146,6	-5,4
Friuli VG	45,13	2,0	196,8	-0,5	30,22	-1,3	127,7	-6,9
Liguria	64,35	3,1	294,7	-0,6	41,00	0,0	174,7	-2,9
E. Romagna	55,95	2,9	223,5	-0,7	37,39	-0,8	153,8	-5,5
Toscana	58,11	3,1	265,0	-0,5	39,51	2,4	162,8	-3,9
Umbria	53,18	4,4	197,4	1,0	33,18	-1,3	130,7	-7,2
Marche	54,34	3,2	224,9	0,1	32,99	-2,5	131,4	-7,4
Lazio	57,21	3,1	231,5	-1,2	38,42	-0,6	161,9	-5,8
Abruzzo	48,57	3,5	188,7	-0,5	30,65	-3,0	123,5	-8,7
Molise	38,31	4,4	173,8	0,2	24,99	-0,6	99,5	-5,8
Campania	53,36	4,6	223,8	2,3	32,83	0,1	133,5	-6,5
Puglia	46,61	2,3	201,2	-2,8	28,54	0,8	110,1	-5,2
Basilicata	38,98	2,9	175,8	-3,3	24,22	-1,9	95,9	-8,4
Calabria	49,68	2,9	232,3	-0,4	28,15	-2,0	112,5	-8,9
Sicilia	54,62	2,4	202,9	-0,4	28,82	-0,4	116,3	-5,9
Sardegna	52,03	3,5	235,0	-0,3	28,62	-3,7	107,9	-8,2
<b>Italia</b>	<b>52,90</b>	<b>3,2</b>	<b>221,5</b>	<b>-0,5</b>	<b>34,84</b>	<b>-0,1</b>	<b>140,6</b>	<b>-5,7</b>
Nord	52,64	3,2	221,1	-0,6	37,27	0,1	149,8	-5,3
Centro	56,80	3,2	238,9	-0,6	37,64	0,1	155,7	-5,4
Sud e Isole	50,86	3,2	211,4	-0,2	29,68	-0,7	118,2	-6,7



**Figura F.1a**  
Benzodiazepine, andamento temporale del consumo territoriale  
(2002-2011)



**Tavola F.1a**  
Benzodiazepine, consumo (DDD/1000 ab die) per categoria terapeutica  
e per sostanza: confronto 2003-2011

Sottogruppi e sostanze	2003	2004	2005	2006	2007	2008	2009	2010	2011	$\Delta$ % 11-03*
Ansiolitici	30,2	29,5	29,8	30,3	29,9	30,2	29,3	29,2	29,2	-0,4
Ipnotici e sedativi	20,0	20,0	20,8	21,9	21,8	22,4	22,3	23,0	23,7	1,9
<b>Benzodiazepine</b>	<b>50,2</b>	<b>49,5</b>	<b>50,7</b>	<b>52,3</b>	<b>51,7</b>	<b>52,6</b>	<b>51,6</b>	<b>52,2</b>	<b>53,0</b>	<b>0,6</b>
lorazepam	14,6	14,0	14,2	14,4	13,9	14,1	13,4	13,3	13,0	-1,3
alprazolam	6,3	6,5	6,7	7,1	7,4	7,7	7,7	8,0	8,4	3,3
bromazepam	2,2	2,2	2,2	2,2	2,1	2,1	2,0	1,9	1,8	-2,1
lormetazepam	10,3	10,5	11,5	12,4	12,3	12,8	12,7	13,3	13,8	3,3
delorazepam	2,7	2,7	2,7	2,7	2,7	2,7	2,6	2,6	2,7	-0,2
zolpidem	2,7	2,7	2,8	2,9	3,0	3,1	3,1	3,3	3,5	3,0
triazolam	3,2	3,1	3,1	3,2	3,2	3,3	3,4	3,4	3,5	1,0
diazepam	1,8	1,7	1,7	1,7	1,6	1,6	1,5	1,5	1,5	-2,1
brotizolam	1,6	1,5	1,5	1,6	1,5	1,6	1,6	1,6	1,5	-0,3
etizolam	0,6	0,5	0,5	0,5	0,5	0,5	0,5	0,5	0,5	-1,4

\* Indice medio di variazione annua (CAGR)

**Tavola F.1b**

*Benzodiazepine, andamento regionale delle DDD/1000 abitanti die territoriali pesate: confronto 2003-2011*

	2003	2004	2005	2006	2007	2008	2009	2010	2011	Δ % 11-03*
Piemonte	62,5	61,9	63,3	66,0	64,7	66,8	65,4	65,8	66,5	0,7
Valle d'Aosta	65,0	61,8	64,2	68,5	64,9	68,1	66,6	68,0	69,4	0,7
Lombardia	58,8	57,3	58,3	59,8	58,7	60,0	58,8	59,7	59,9	0,2
P.A. Bolzano	40,7	40,6	41,0	39,9	37,9	39,2	38,6	39,6	38,8	-0,5
P.A. Trento	65,5	63,3	64,4	64,9	64,2	64,3	63,1	63,3	63,2	-0,4
Veneto	68,1	66,2	68,6	71,5	69,7	71,3	70,1	71,3	71,4	0,5
Friuli VG	63,0	62,7	65,1	66,7	65,0	65,7	63,1	63,2	64,8	0,3
Liguria	79,3	78,0	79,7	80,2	79,9	81,8	80,4	80,0	81,3	0,3
E. Romagna	59,8	58,5	59,4	61,4	60,4	61,2	59,8	59,6	59,9	0,0
Toscana	51,3	50,0	51,3	52,3	51,8	52,4	51,2	51,3	51,6	0,1
Umbria	46,8	46,5	48,0	49,1	49,4	52,0	48,0	49,9	51,5	1,1
Marche	50,4	50,5	52,3	54,4	54,8	56,1	54,7	55,6	56,4	1,3
Lazio	49,3	48,8	49,9	51,5	50,0	50,6	49,5	50,1	51,4	0,4
Abruzzo	37,9	37,7	38,1	38,8	38,9	39,3	38,6	39,1	40,5	0,8
Molise	26,2	26,2	26,7	27,7	27,6	29,8	28,9	28,8	29,6	1,4
Campania	32,6	32,0	32,9	33,7	33,9	33,1	32,9	33,7	35,4	0,9
Puglia	27,2	27,5	27,9	29,0	29,5	30,0	29,5	30,1	30,7	1,4
Basilicata	23,7	23,8	24,2	25,6	25,9	26,5	26,3	27,3	27,9	1,8
Calabria	31,6	31,6	32,2	33,8	35,2	35,8	35,6	36,4	36,7	1,7
Sicilia	33,2	33,2	34,2	35,4	35,9	36,9	36,4	36,9	37,8	1,5
Sardegna	53,9	53,6	54,7	56,5	56,9	57,9	57,3	56,4	60,8	1,3
<b>Italia</b>	<b>50,2</b>	<b>49,5</b>	<b>50,7</b>	<b>52,3</b>	<b>51,7</b>	<b>52,6</b>	<b>51,6</b>	<b>52,2</b>	<b>53,0</b>	<b>0,6</b>

\* *Indice medio di variazione annua (CAGR)*

**Tavola F.1c**

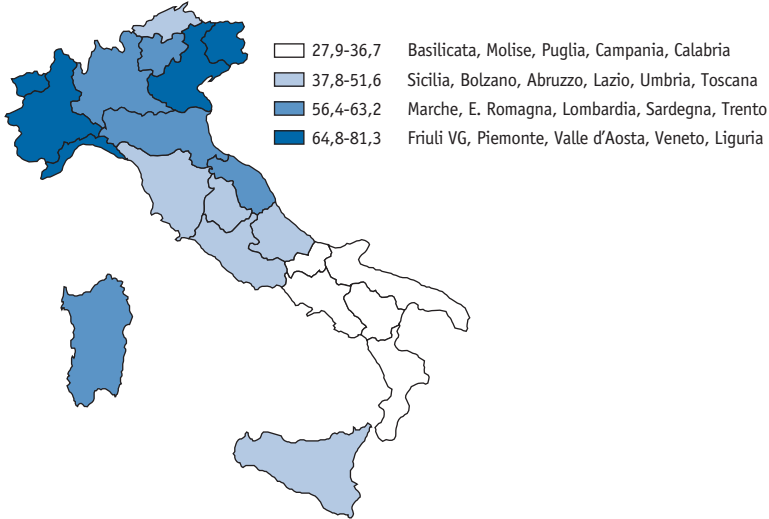
*Benzodiazepine, prescrizione per categoria terapeutica e per sostanza nel 2011*

Sottogruppi e sostanze	Spesa lorda pro capite	Δ % 11-10	DDD/1000 ab die	Δ % 11-10
Ansiolitici	6,28	2,2	29,2	0,1
Ipnotici e sedativi	2,72	4,7	23,7	3,3
<b>Benzodiazepine</b>	<b>9,00</b>	<b>2,9</b>	<b>53,0</b>	<b>1,5</b>
lorazepam	2,19	0,4	13,0	-2,0
alprazolam	1,50	8,5	8,4	5,1
bromazepam	0,92	-3,1	1,8	-4,6
lormetazepam	0,87	5,7	13,8	4,0
delorazepam	0,77	4,1	2,7	3,1
zolpidem	0,68	7,8	3,5	8,5
triazolam	0,60	4,1	3,5	1,6
diazepam	0,36	0,6	1,5	-3,0
brotizolam	0,29	1,7	1,5	-3,2
etizolam	0,17	1,4	0,5	-1,4



**Figura F.1b**

*Benzodiazepine, distribuzione in quartili del consumo territoriale 2011  
(DDD/1000 ab die pesate)*

**Figura F.1c**

*Benzodiazepine, variabilità regionale dei consumi farmaceutici territoriali 2011  
per quantità e costo medio di giornata di terapia (scostamenti %)*

