

Sintesi del totale degli accessi ai PS per tutte le cause

Regioni e P.A. che hanno aderito alla rete di sorveglianza	12/21 (57%)	
Completezza del Sistema per la settimana corrente	12/12 (100%)	
Andamento	Soglie di allerta	
Totale degli accessi ai PS (tutte le cause)	Stabile	Non superate

METODI

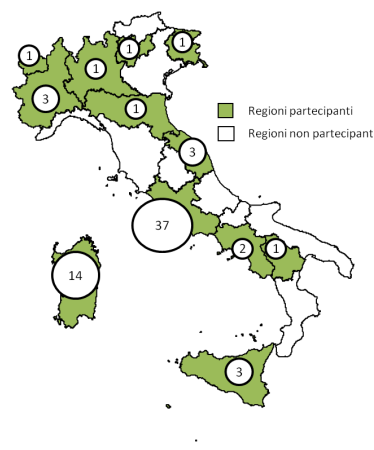
Il sistema di sorveglianza sindromica degli accessi di Pronto Soccorso (PS) si basa sulla trasmissione settimanale automatizzata dei dati relativi al totale degli accessi ai PS individuati dagli assessorati regionali alla Sanità (su specifica richiesta del ministero della Salute del 13 agosto 2009).

Sulla base dei dati storici, inviati dai PS insieme alla loro adesione, viene stimata con un modello statistico di regressione una linea di base che rappresenta il numero di accessi attesi e due soglie di allerta. Ogni settimana i dati raccolti vengono confrontati con la linea di base calcolata dal modello, che permette di valutare l'andamento e l'eventuale superamento delle soglie di allerta.

Le sindromi sorvegliate attraverso gli accessi ai PS sono 12:

1. sindrome respiratoria con febbre
2. sindrome gastroenterica senza sangue nelle feci
3. diarrea con sangue senza segni di sanguinamento da altre sedi
4. febbre con rash
5. linfadenite con febbre
6. sindrome neurologica acuta
7. sindrome itterica acuta
8. sindrome neurologica periferica (simil-botulinica)
9. lesione cutanea localizzata
10. sepsi o shock di origine sconosciuta
11. stato comatoso
12. morte inspiegata

Figura 1 - Regioni partecipanti alla sorveglianza sindromica tramite accessi ai Pronto Soccorso.



Le sindromi di maggiore interesse scelte per essere settimanalmente riassunte nel presente rapporto sono:

- **la sindrome respiratoria con febbre (1),**
- **la sindrome gastroenterica senza sangue nelle feci (2),**
- **la diarrea con sangue senza segni di sanguinamento da altre sedi (3),**
- **la febbre con rash (4)**
- **la sindrome itterica acuta (7).**

Uno o più PS sono stati identificati da 12 Regioni. Al mese di dicembre 2010, il sistema di sorveglianza riceve dati da 68 PS distribuiti sul territorio nazionale, come mostrato in Figura 1.

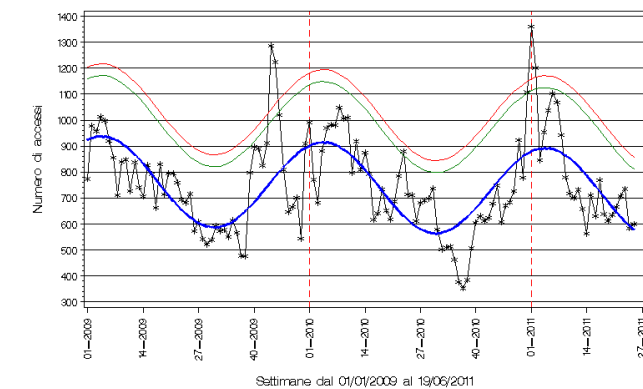
Sindrome respiratoria con febbre

Nella 24^a settimana del 2011 il 7,4% di tutte le persone che si sono rivolte ai Pronto Soccorso (PS) è stato visitato per una infezione respiratoria con febbre. Di questi, il 19,6% è stato ricoverato. Il numero degli accessi ai PS per sindrome respiratoria con febbre è stabile in tutte le fasce di età.

Andamento	Soglie di allerta
Accessi ai pronto soccorso per sindrome respiratoria con febbre (tutte le età)	Non superate

Numero di accessi ai PS per sindrome respiratoria con febbre 0-4 anni

Rete PS – Quadro Nazionale (dal 01.01.2009) anni_0_4
Sindrome respiratoria con febbre

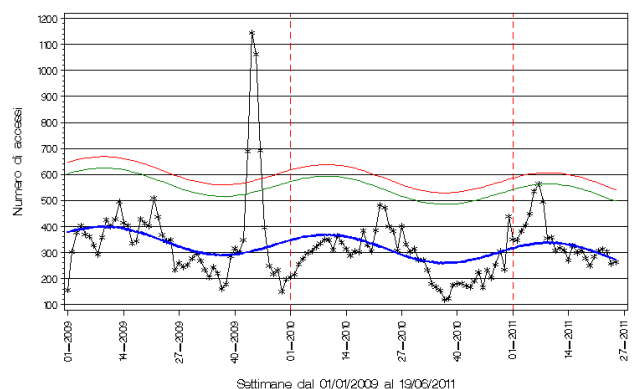


*** Accessi
— Attesi
— Prima soglia di allerta
— Seconda soglia di allerta

Regioni inserite: Emilia Romagna, Lazio, Lombardia, Piemonte

Numero di accessi ai PS per sindrome respiratoria con febbre 5-14 anni

Rete PS – Quadro Nazionale (dal 01.01.2009) anni_5_14
Sindrome respiratoria con febbre

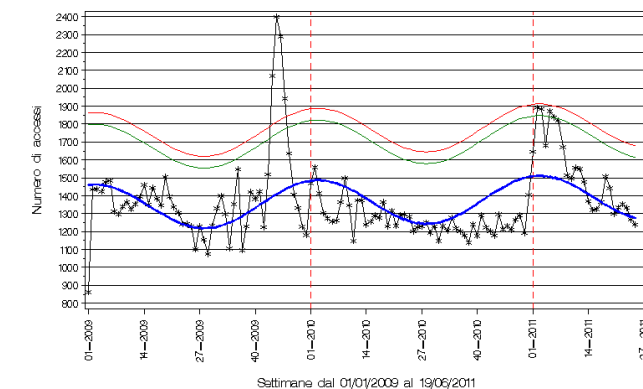


*** Accessi
— Attesi
— Prima soglia di allerta
— Seconda soglia di allerta

Regioni inserite: Emilia Romagna, Lazio, Lombardia, Piemonte

Numero di accessi ai PS per sindrome respiratoria con febbre 15-64 anni

Rete PS – Quadro Nazionale (dal 01.01.2009) anni_15_64
Sindrome respiratoria con febbre

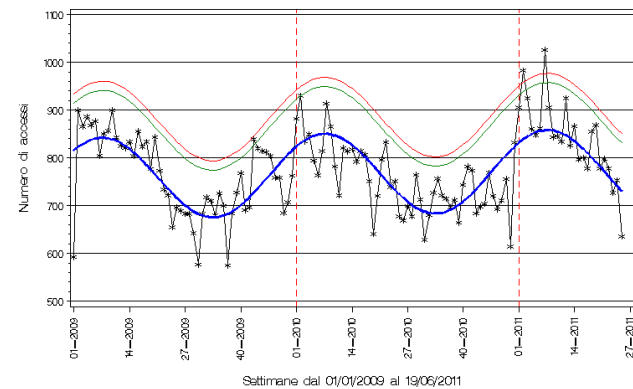


*** Accessi
— Attesi
— Prima soglia di allerta
— Seconda soglia di allerta

Regioni inserite: Emilia Romagna, Lazio, Lombardia, Piemonte

Numero di accessi ai PS per sindrome respiratoria con febbre ≥65 anni

Rete PS – Quadro Nazionale (dal 01.01.2009) anni_oltre_65
Sindrome respiratoria con febbre



*** Accessi
— Attesi
— Prima soglia di allerta
— Seconda soglia di allerta

Regioni inserite: Emilia Romagna, Lazio, Lombardia, Piemonte

Sindrome gastroenterica senza sangue nelle feci

Nella 24^a settimana del 2011 il 1,5% di tutte le persone che si sono rivolte al Pronto Soccorso (PS) è stato visitato per una sindrome gastroenterica senza sangue nelle feci. Di questi, il 16,1% è stato ricoverato. Il numero degli accessi ai PS per sindrome gastroenterica senza sangue nelle feci è stabile in tutte le fasce di età tranne nei soggetti di età ≥ 65 anni in cui la prima soglia di allerta è stata superata.

Andamento

Soglie di allerta

Accessi ai pronto soccorso per **sindrome respiratoria gastroenterica senza sangue nelle feci (tutte le età)**

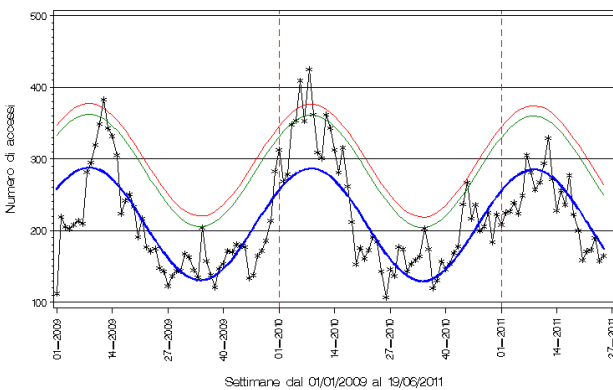
Decrescente

Non superate

Numero di accessi ai PS per sindrome gastroenterica senza sangue nelle feci 0-4 anni

Numero di accessi ai PS per sindrome gastroenterica senza sangue nelle feci 5-14 anni

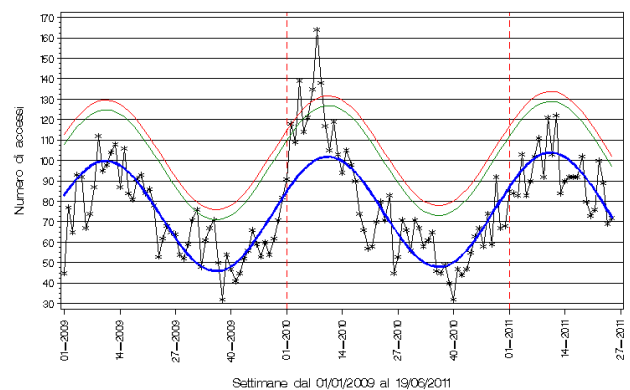
Rete PS – Quadro Nazionale (dal 01/01/2009) anni_0_4
Sindrome gastroenterica senza sangue nelle feci



*** Accessi
— Attesi
— Prima soglia di allerta
— Seconda soglia di allerta

Regioni inserite: Emilia Romagna, Lazio, Lombardia, Piemonte

Rete PS – Quadro Nazionale (dal 01/01/2009) anni_5_14
Sindrome gastroenterica senza sangue nelle feci



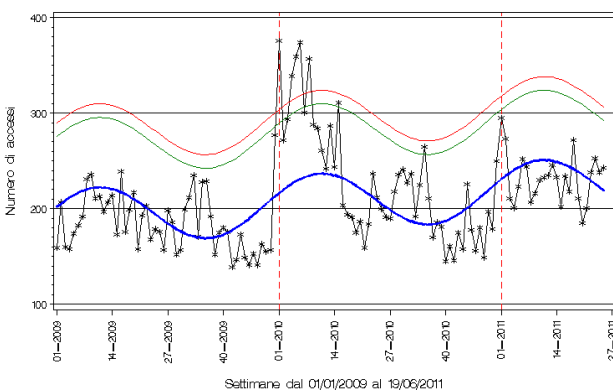
*** Accessi
— Attesi
— Prima soglia di allerta
— Seconda soglia di allerta

Regioni inserite: Emilia Romagna, Lazio, Lombardia, Piemonte

Numero di accessi ai PS per sindrome gastroenterica senza sangue nelle feci 15-64 anni

Numero di accessi ai PS per sindrome gastroenterica senza sangue nelle feci ≥ 65 anni

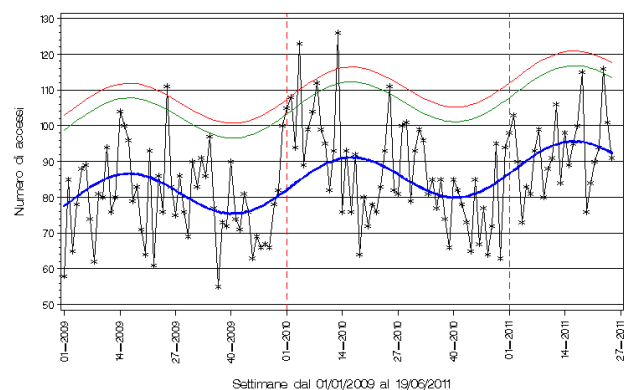
Rete PS – Quadro Nazionale (dal 01/01/2009) anni_15_64
Sindrome gastroenterica senza sangue nelle feci



*** Accessi
— Attesi
— Prima soglia di allerta
— Seconda soglia di allerta

Regioni inserite: Emilia Romagna, Lazio, Lombardia, Piemonte

Rete PS – Quadro Nazionale (dal 01/01/2009) anni_oltre_65
Sindrome gastroenterica senza sangue nelle feci



*** Accessi
— Attesi
— Prima soglia di allerta
— Seconda soglia di allerta

Regioni inserite: Emilia Romagna, Lazio, Lombardia, Piemonte

Diarrea con sangue senza segni di sanguinamento da altre sedi

Nella 24^a settimana del 2011 il 1,2% di tutte le persone che si sono rivolte ai Pronto Soccorso (PS) è stato visitato per una diarrea con sangue senza segni di sanguinamento da altre sedi. Di questi, il 20,4% è stato ricoverato. Il numero degli accessi ai PS per diarrea con sangue senza segni di sanguinamento da altre sedi è stabile in tutte le fasce di età.

Andamento

Soglie di allerta

Accessi ai pronto soccorso per **sindrome respiratoria gastroenterica senza sangue nelle feci (tutte le età)**

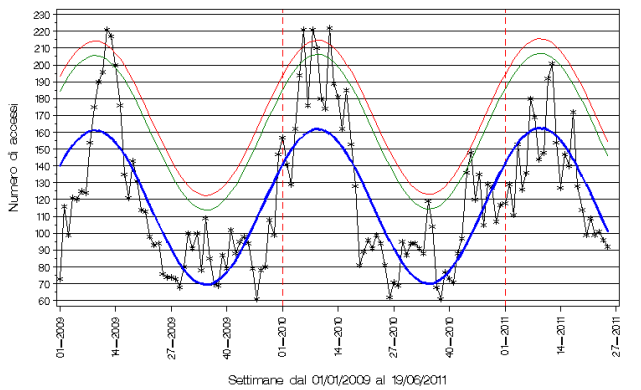
Decrescente

Non superate

Numero di accessi ai PS per diarrea con sangue senza segni di sanguinamento da altre sedi 0-4 anni

Numero di accessi ai PS per diarrea con sangue senza segni di sanguinamento da altre sedi 5-14 anni

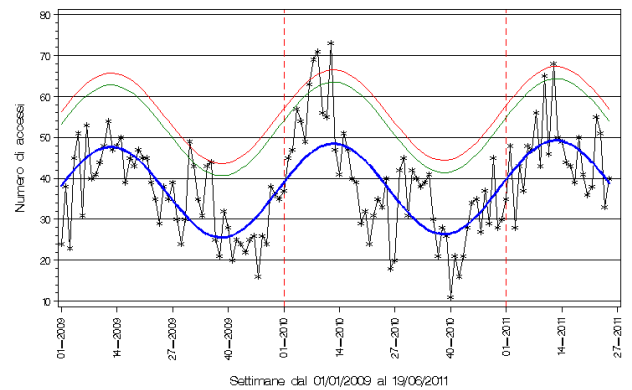
Rete PS – Quadro Nazionale (dal 01.01.2009) anni 0_4
Diarrea con presenza di sangue senza segni di sanguinamento da altre sedi



*** Accessi — Attesi — Prima soglia di allerta — Seconda soglia di allerta

Regioni inserite: Emilia Romagna, Lazio, Lombardia, Piemonte

Rete PS – Quadro Nazionale (dal 01.01.2009) anni 5_14
Diarrea con presenza di sangue senza segni di sanguinamento da altre sedi



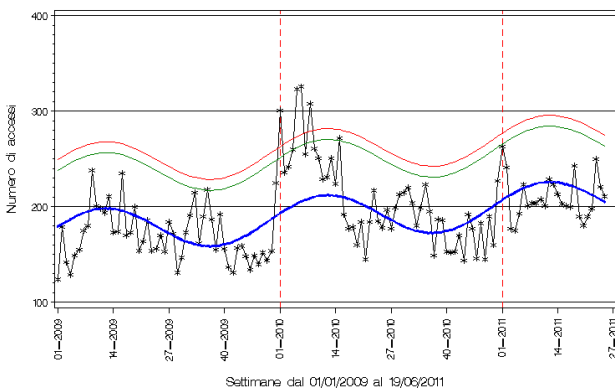
*** Accessi — Attesi — Prima soglia di allerta — Seconda soglia di allerta

Regioni inserite: Emilia Romagna, Lazio, Lombardia, Piemonte

Numero di accessi ai PS per diarrea con sangue senza segni di sanguinamento da altre sedi 15-64 anni

Numero di accessi ai PS per diarrea con sangue senza segni di sanguinamento da altre sedi ≥65 anni

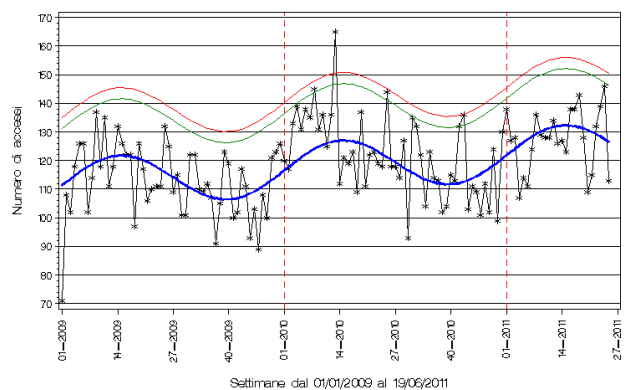
Rete PS – Quadro Nazionale (dal 01.01.2009) anni 15_64
Diarrea con presenza di sangue senza segni di sanguinamento da altre sedi



*** Accessi — Attesi — Prima soglia di allerta — Seconda soglia di allerta

Regioni inserite: Emilia Romagna, Lazio, Lombardia, Piemonte

Rete PS – Quadro Nazionale (dal 01.01.2009) anni oltre 65
Diarrea con presenza di sangue senza segni di sanguinamento da altre sedi



*** Accessi — Attesi — Prima soglia di allerta — Seconda soglia di allerta

Regioni inserite: Emilia Romagna, Lazio, Lombardia, Piemonte

Febbre con rash

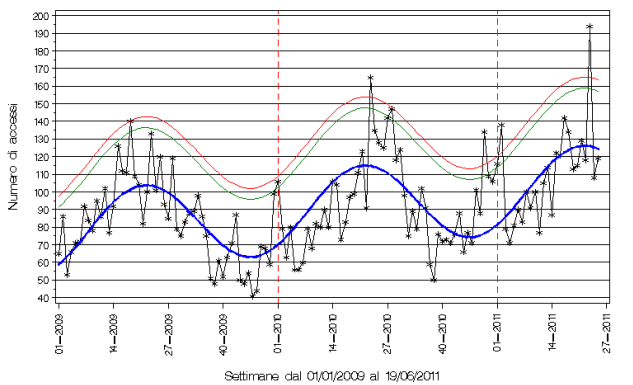
Nella 24^a settimana del 2011 il 1.3% di tutte le persone che si sono rivolte ai Pronto Soccorso (PS) è stato visitato per una febbre con rash. Di questi, il 2.9% è stato ricoverato. Il numero degli accessi ai PS per febbre con rash ha superato la seconda soglia di allerta nei soggetti di tutte le fasce di età tranne che nei soggetti di età ≥ 65 anni.

Andamento	Soglie di allerta
Accessi ai pronto soccorso per febbre con rash (tutte le età)	Aumento Superate

Numero di accessi ai PS per febbre con rash 0-4 anni

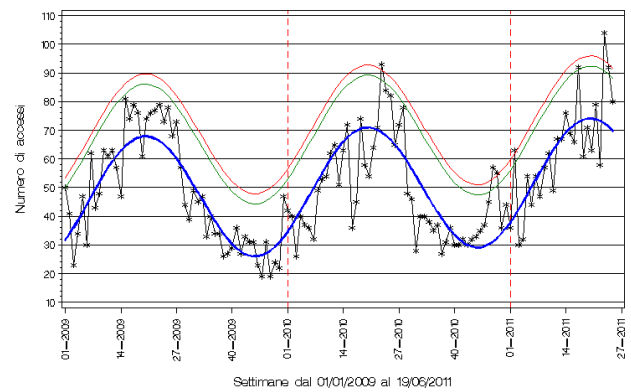
Numero di accessi ai PS per febbre con rash 5-14 anni

Rete PS – Quadro Nazionale (dal 01.01.2009) anni_0_4
Febbre con rash (II)



***Accessi
— Attesi — Prima soglia di allerta — Seconda soglia di allerta
Regioni inserite: Emilia Romagna, Lazio, Lombardia, Piemonte

Rete PS – Quadro Nazionale (dal 01.01.2009) anni_5_14
Febbre con rash (II)

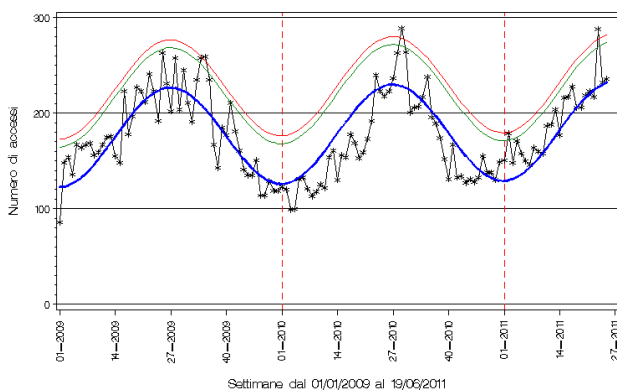


***Accessi
— Attesi — Prima soglia di allerta — Seconda soglia di allerta
Regioni inserite: Emilia Romagna, Lazio, Lombardia, Piemonte

Numero di accessi ai PS per febbre con rash 15-64 anni

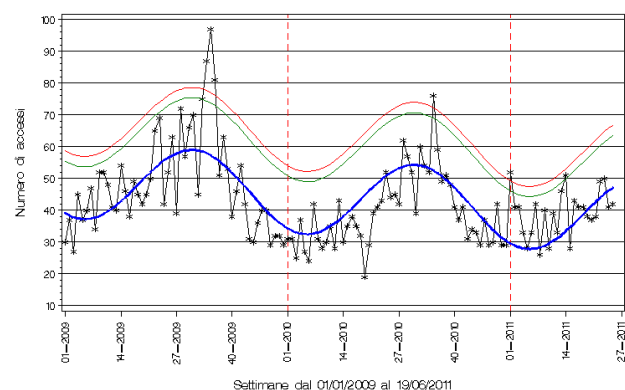
Numero di accessi ai PS per febbre con rash >65 anni

Rete PS – Quadro Nazionale (dal 01.01.2009) anni_15_64
Febbre con rash (II)



***Accessi
— Attesi — Prima soglia di allerta — Seconda soglia di allerta
Regioni inserite: Emilia Romagna, Lazio, Lombardia, Piemonte

Rete PS – Quadro Nazionale (dal 01.01.2009) anni_oltre_65
Febbre con rash (II)



***Accessi
— Attesi — Prima soglia di allerta — Seconda soglia di allerta
Regioni inserite: Emilia Romagna, Lazio, Lombardia, Piemonte

Sindrome itterica acuta

Nella 24^a settimana del 2011 lo 0,2% di tutte le persone che si sono rivolte ai Pronto Soccorso (PS) è stato visitato per una sindrome itterica acuta. Di questi, il 4,0% è stato ricoverato. Il numero degli accessi ai PS per sindrome itterica acuta è stabile in tutte le fasce di età, tranne che per la fascia di età 0-4 anni e 15-64 in cui è stata superata la prima soglia di allerta e la fascia di età ≥ 65 dove sono state superate entrambe le soglie di allerta.

Andamento

Soglie di allerta

Accessi ai pronto soccorso per **sindrome itterica acuta (tutte le età)**

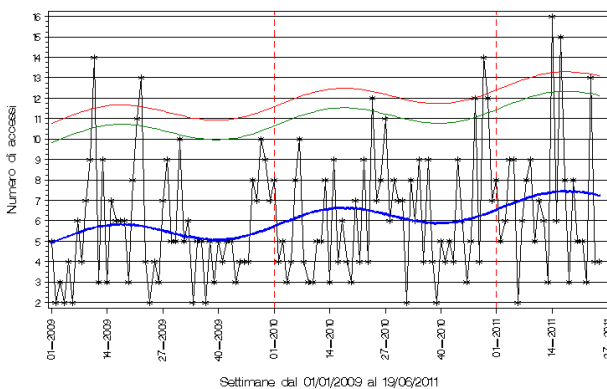
Stabile

Non superate

Numero di accessi ai PS per sindrome itterica acuta 0-4 anni

Numero di accessi ai PS per sindrome itterica acuta 5-14 anni

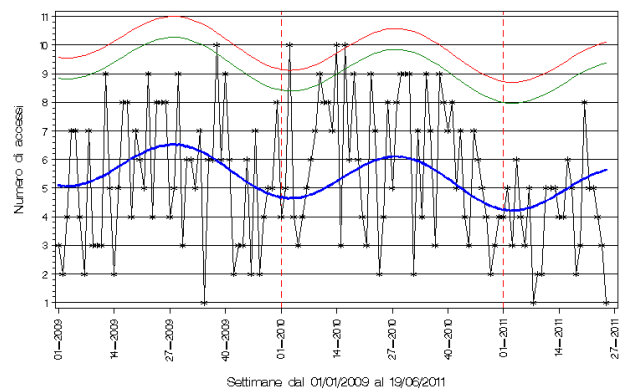
Rete PS – Quadro Nazionale (dal 01.01.2009) anni_0_4
Sindrome itterica acuta



*** Accessi — Attesi — Prima soglia di allerta — Seconda soglia di allerta

Regioni inserite: Emilia Romagna, Lazio, Lombardia, Piemonte

Rete PS – Quadro Nazionale (dal 01.01.2009) anni_5_14
Sindrome itterica acuta



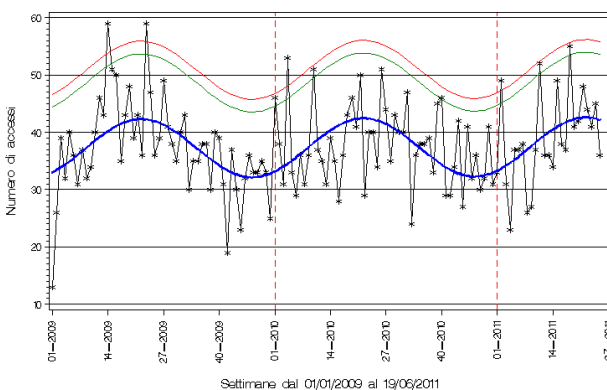
*** Accessi — Attesi — Prima soglia di allerta — Seconda soglia di allerta

Regioni inserite: Emilia Romagna, Lazio, Lombardia, Piemonte

Numero di accessi ai PS per sindrome itterica acuta 15-64 anni

Numero di accessi ai PS per sindrome itterica acuta ≥ 65 anni

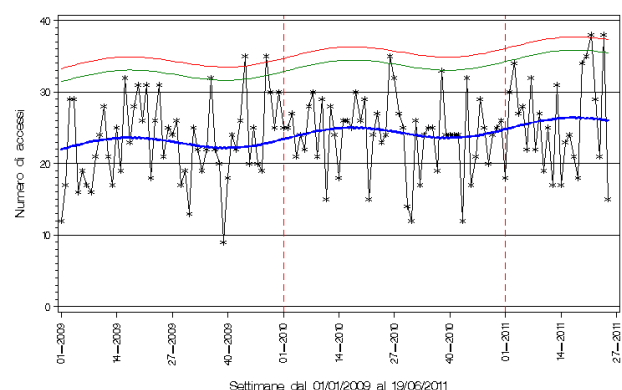
Rete PS – Quadro Nazionale (dal 01.01.2009) anni_15_64
Sindrome itterica acuta



*** Accessi — Attesi — Prima soglia di allerta — Seconda soglia di allerta

Regioni inserite: Emilia Romagna, Lazio, Lombardia, Piemonte

Rete PS – Quadro Nazionale (dal 01.01.2009) anni_oltre_65
Sindrome itterica acuta



*** Accessi — Attesi — Prima soglia di allerta — Seconda soglia di allerta

Regioni inserite: Emilia Romagna, Lazio, Lombardia, Piemonte