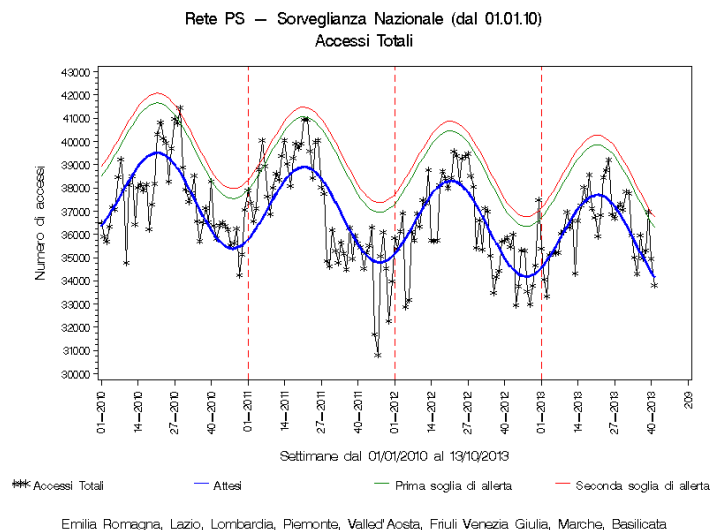


**Tutte le cause**  
**Numero di accessi ai PS per tutte le fasce di età**



Superamento Soglie di Allerta		
	Seconda soglia	■
	Prima soglia	■
✓	Nessuna	
Andamento		
	Crescente	▲
	Stabile	=
✓	Decrescente	▼

Nella settimana di riferimento, 10 Regioni e Province Autonome hanno trasmesso dati. Delle 10 regioni, 8 (Emilia-Romagna, Lazio, Lombardia, Piemonte, Valle d'Aosta, Friuli Venezia Giulia, Marche, Basilicata) hanno contribuito ai dati pubblicati nel presente rapporto, inviando lo storico degli accessi ai PS a partire dal 2010. Il numero totale di accessi ai PS è in decremento e durante questa settimana non è stata superata nessuna soglia di allerta.

## Metodi

Il sistema di Sorveglianza Sindromica degli accessi ai Pronto Soccorso (PS) si basa sulla trasmissione settimanale automatizzata dei dati relativi al totale degli accessi ai PS individuati dagli assessorati regionali alla Sanità (su specifica richiesta del ministero della Salute del 13 agosto 2009). Sulla base dei dati storici viene stimata con un modello statistico di regressione una linea di base che rappresenta il numero di accessi attesi e due soglie di allerta. Ogni settimana i dati raccolti vengono confrontati con la linea di base calcolata dal modello, che permette di valutare l'andamento e l'eventuale superamento delle soglie di allerta. Complessivamente hanno aderito alla rete di Sorveglianza dei Pronto Soccorso 10 (48%) Regioni e Province Autonome.

Le sindromi sorvegliate attraverso gli accessi ai PS sono 12:

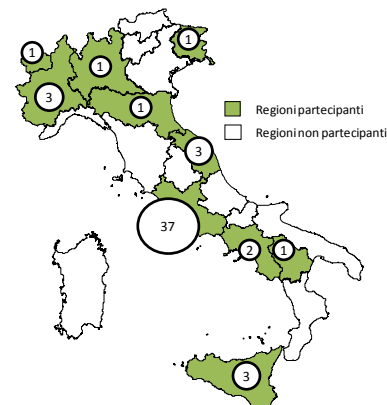
1. sindrome respiratoria con febbre
2. sindrome gastroenterica senza sangue nelle feci
3. diarrea con sangue senza segni di sanguinamento da altre sedi
4. febbre con rash
5. linfadenite con febbre
6. sindrome neurologica acuta
7. sindrome itterica acuta
8. sindrome neurologica periferica (simil-botulinica)
9. lesione cutanea localizzata
10. sepsi o shock di origine sconosciuta
11. stato comatoso
12. morte inspiegata.

Le sindromi di maggiore interesse scelte per essere settimanalmente riportate nel presente rapporto sono:

- la sindrome respiratoria con febbre (1),
- la sindrome gastroenterica senza sangue nelle feci (2),
- la diarrea con sangue senza segni di sanguinamento da altre sedi (3),
- la febbre con rash (4)
- la sindrome itterica acuta (7).

Uno o più PS sono stati identificati dalle 10 Regioni e Province Autonome. Da dicembre 2010, il sistema di sorveglianza riceve dati da 53 PS distribuiti sul territorio nazionale, come mostrato in Figura 1. Delle 10 regioni, 8 (Emilia-Romagna, Lazio, Lombardia, Piemonte, Valle d'Aosta, Friuli Venezia Giulia, Marche, Basilicata) hanno contribuito al dato nazionale inviando i dati storici relativi agli accessi a partire dal 2010.

**Figura 1** - Numero di Pronto Soccorso delle Regioni e Province Autonome partecipanti alla sorveglianza sindromica.



## Sindrome respiratoria con febbre Numero di accessi ai PS per tutte le fasce di età

Nella settimana di riferimento il 7,9% di tutte le persone che si sono rivolte ai PS è stato visitato per una infezione respiratoria con febbre. Di questi, il 21,6% è stato ricoverato.

Il numero degli accessi ai PS per sindrome respiratoria con febbre è in lieve aumento e nessuna soglia di allerta è stata superata.

### Superamento Soglie di Allerta

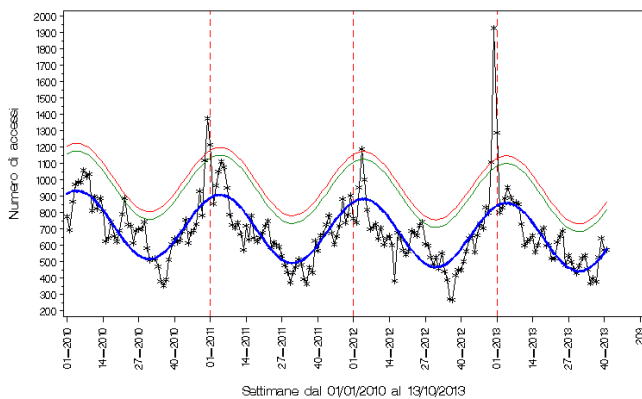
	Seconda soglia	■
	Prima soglia	■
✓	Nessuna	

### Andamento

✓	Crescente	▲
	Stabile	=
	Decrescente	▼

#### Accessi ai PS per sindrome respiratoria con febbre: 0-4 anni

Rete PS – Sorveglianza Nazionale (dal 01.01.10) anni\_0\_4  
Sindrome respiratoria con febbre

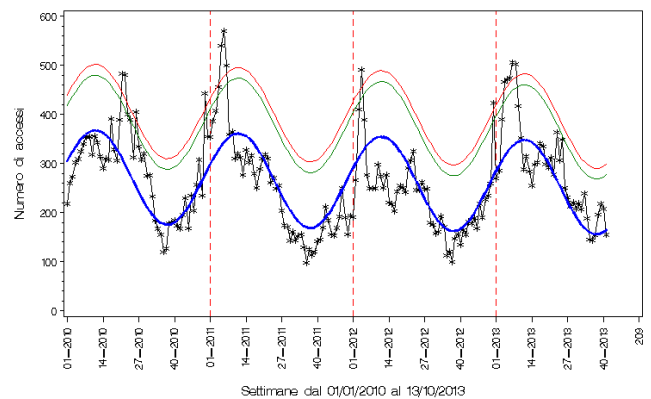


\*\*\* Accessi      — Attesi      — Prima soglia di allerta      — Seconda soglia di allerta

Emilia Romagna, Lazio, Lombardia, Piemonte, Valle d'Aosta, Friuli Venezia Giulia, Marche, Basilicata

#### Accessi ai PS per sindrome respiratoria con febbre: 5-14 anni

Rete PS – Sorveglianza Nazionale (dal 01.01.10) anni\_5\_14  
Sindrome respiratoria con febbre

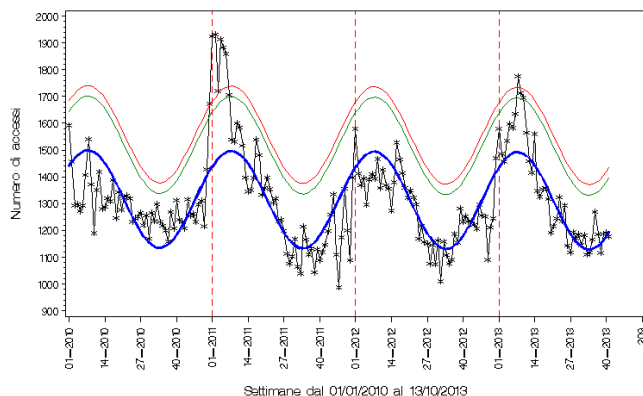


\*\*\* Accessi      — Attesi      — Prima soglia di allerta      — Seconda soglia di allerta

Emilia Romagna, Lazio, Lombardia, Piemonte, Valle d'Aosta, Friuli Venezia Giulia, Marche, Basilicata

#### Accessi ai PS per sindrome respiratoria con febbre: 15-64 anni

Rete PS – Sorveglianza Nazionale (dal 01.01.10) anni\_15\_64  
Sindrome respiratoria con febbre

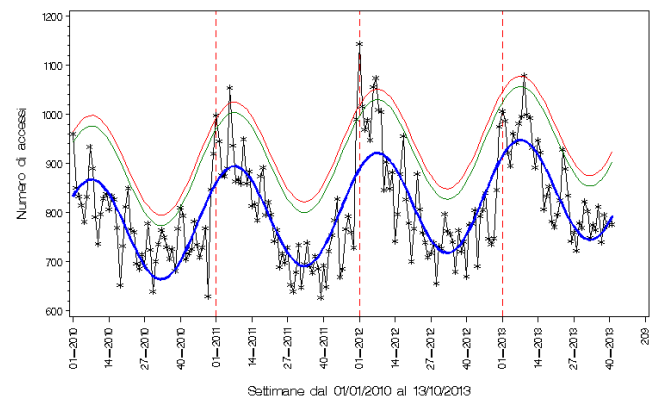


\*\*\* Accessi      — Attesi      — Prima soglia di allerta      — Seconda soglia di allerta

Emilia Romagna, Lazio, Lombardia, Piemonte, Valle d'Aosta, Friuli Venezia Giulia, Marche, Basilicata

#### Accessi ai PS per sindrome respiratoria con febbre: ≥65 anni

Rete PS – Sorveglianza Nazionale (dal 01.01.10) anni\_oltre\_65  
Sindrome respiratoria con febbre



\*\*\* Accessi      — Attesi      — Prima soglia di allerta      — Seconda soglia di allerta

Emilia Romagna, Lazio, Lombardia, Piemonte, Valle d'Aosta, Friuli Venezia Giulia, Marche, Basilicata

## Sindrome gastroenterica senza sangue nelle feci Numero di accessi ai PS per tutte le fasce di età

Nella settimana di riferimento l'1,6% di tutte le persone che si sono rivolte ai PS è stato visitato per una sindrome gastroenterica senza sangue nelle feci. Di questi, il 15,8% è stato ricoverato.

Il numero degli accessi ai PS per sindrome gastroenterica senza sangue nelle feci è in live aumento sotto i 15 anni e nessuna soglia di allerta è stata superata.

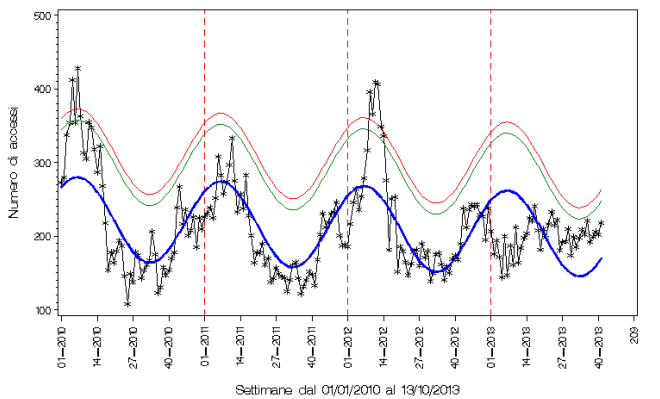
Superamento Soglie di Allerta		
	Seconda soglia	■
	Prima soglia	■
✓	Nessuna	

Andamento		
✓	Crescente	▲
	Stabile	=
	Decrescente	▼

### Sindrome gastroenterica senza sangue nelle feci: 0-4 anni

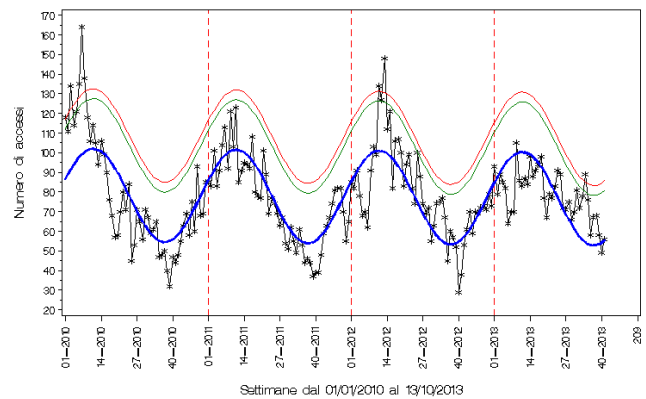
Rete PS – Sorveglianza Nazionale (dal 01.01.10) anni\_0\_4  
Sindrome gastroenterica senza sangue nelle feci



\*\*\* Accessi — Attesi — Prima soglia di allerta — Seconda soglia di allerta  
Emilia Romagna, Lazio, Lombardia, Piemonte, Valled'Aosta, Friuli Venezia Giulia, Marche, Basilicata

### Sindrome gastroenterica senza sangue nelle feci: 5-14 anni

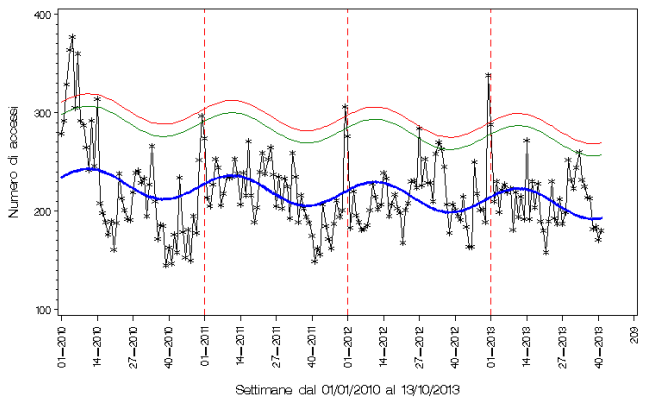
Rete PS – Sorveglianza Nazionale (dal 01.01.10) anni\_5\_14  
Sindrome gastroenterica senza sangue nelle feci



\*\*\* Accessi — Attesi — Prima soglia di allerta — Seconda soglia di allerta  
Emilia Romagna, Lazio, Lombardia, Piemonte, Valled'Aosta, Friuli Venezia Giulia, Marche, Basilicata

### Sindrome gastroenterica senza sangue nelle feci: 15-64 anni

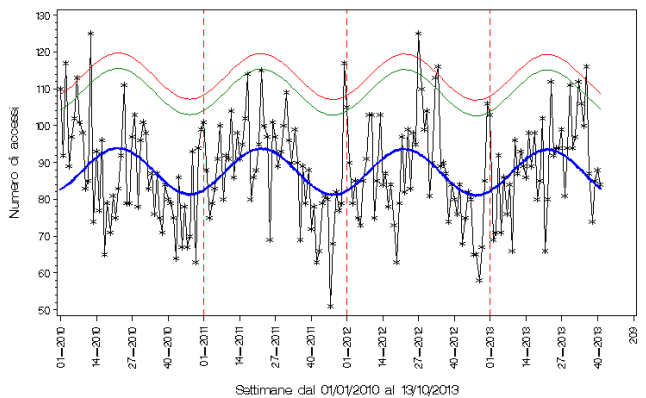
Rete PS – Sorveglianza Nazionale (dal 01.01.10) anni\_15\_64  
Sindrome gastroenterica senza sangue nelle feci



\*\*\* Accessi — Attesi — Prima soglia di allerta — Seconda soglia di allerta  
Emilia Romagna, Lazio, Lombardia, Piemonte, Valled'Aosta, Friuli Venezia Giulia, Marche, Basilicata

### Sindrome gastroenterica senza sangue nelle feci: ≥65 anni

Rete PS – Sorveglianza Nazionale (dal 01.01.10) anni\_oltre\_65  
Sindrome gastroenterica senza sangue nelle feci



\*\*\* Accessi — Attesi — Prima soglia di allerta — Seconda soglia di allerta  
Emilia Romagna, Lazio, Lombardia, Piemonte, Valled'Aosta, Friuli Venezia Giulia, Marche, Basilicata

**Diarrea con sangue senza segni di sanguinamento da altre sedi**  
Numero di accessi ai PS per tutte le fasce di età

Nella settimana di riferimento l'1,3% di tutte le persone che si sono rivolte ai PS è stato visitato per una diarrea con sangue senza segni di sanguinamento da altre sedi. Di questi, il 23,4% è stato ricoverato.

Il numero degli accessi ai PS per diarrea con sangue senza segni di sanguinamento da altre sedi è in lieve diminuzione sopra i 15 anni e nessuna soglia di allerta è stata superata.

**Superamento Soglie di Allerta**

	Seconda soglia	■
	Prima soglia	■
✓	Nessuna	

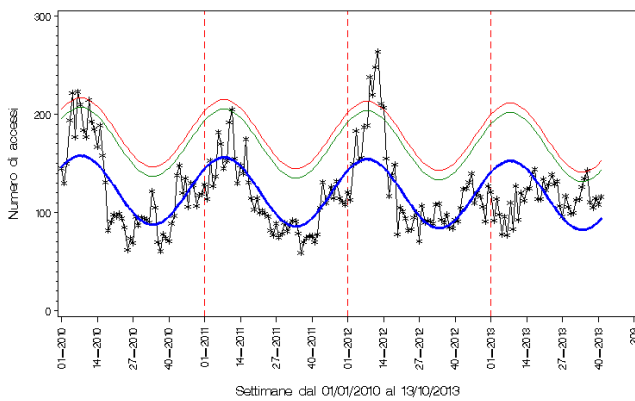
**Andamento**

	Crescente	▲
	Stabile	=
✓	Decrescente	▼

**Diarrea con sangue senza segni di sanguinamento da altre sedi: 0-4 anni**

Rete PS – Sorveglianza Nazionale (dal 01.01.10) anni\_0\_4

Diarrea con presenza di sangue senza segni di sanguinamento da altre sedi



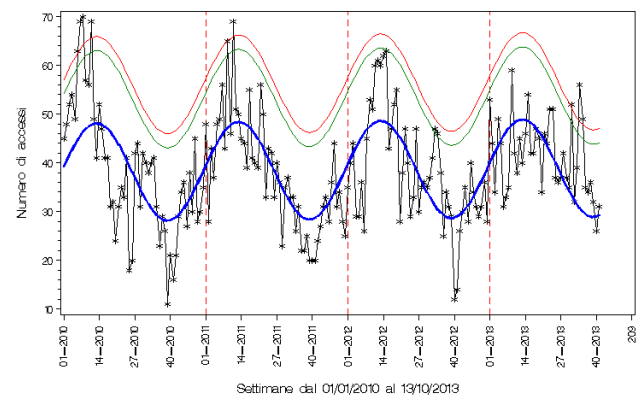
\*\*\* Accessi — Attesi — Prima soglia di allerta — Seconda soglia di allerta

Emilia Romagna, Lazio, Lombardia, Piemonte, Valled'Aosta, Friuli Venezia Giulia, Marche, Basilicata

**Diarrea con sangue senza segni di sanguinamento da altre sedi: 5-14 anni**

Rete PS – Sorveglianza Nazionale (dal 01.01.10) anni\_5\_14

Diarrea con presenza di sangue senza segni di sanguinamento da altre sedi



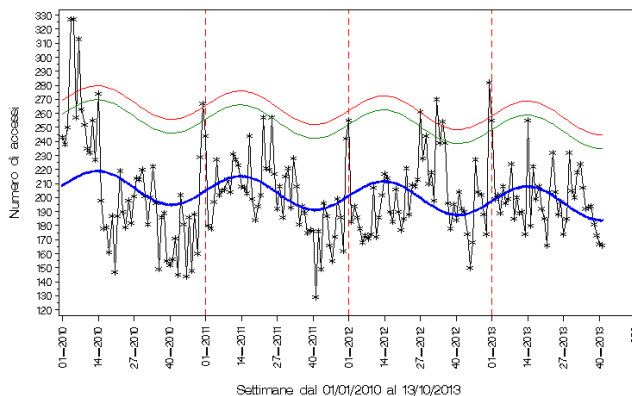
\*\*\* Accessi — Attesi — Prima soglia di allerta — Seconda soglia di allerta

Emilia Romagna, Lazio, Lombardia, Piemonte, Valled'Aosta, Friuli Venezia Giulia, Marche, Basilicata

**Diarrea con sangue senza segni di sanguinamento da altre sedi: 15-64**

Rete PS – Sorveglianza Nazionale (dal 01.01.10) anni\_15\_64

Diarrea con presenza di sangue senza segni di sanguinamento da altre sedi



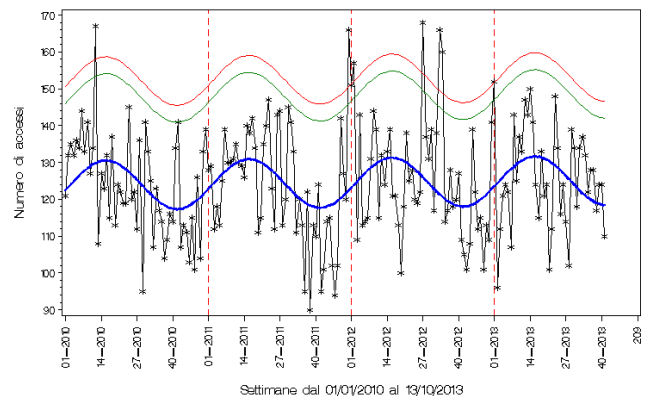
\*\*\* Accessi — Attesi — Prima soglia di allerta — Seconda soglia di allerta

Emilia Romagna, Lazio, Lombardia, Piemonte, Valled'Aosta, Friuli Venezia Giulia, Marche, Basilicata

**Diarrea con sangue senza segni di sanguinamento da altre sedi: ≥65 anni**

Rete PS – Sorveglianza Nazionale (dal 01.01.10) anni\_oltre\_65

Diarrea con presenza di sangue senza segni di sanguinamento da altre sedi



\*\*\* Accessi — Attesi — Prima soglia di allerta — Seconda soglia di allerta

Emilia Romagna, Lazio, Lombardia, Piemonte, Valled'Aosta, Friuli Venezia Giulia, Marche, Basilicata

## Febbre con rash

### Numero di accessi ai PS per tutte le fasce di età

Nella settimana di riferimento lo 0,7% di tutte le persone che si sono rivolte ai PS è stato visitato per una febbre con rash. Di questi, l'2,8% è stato ricoverato.

Il numero degli accessi ai PS per febbre con rash è in diminuzione e non è stata superata alcuna soglia di allerta.

#### Superamento Soglie di Allerta

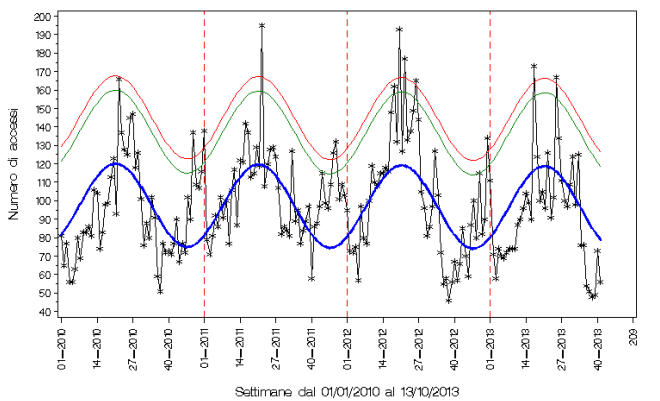
	Seconda soglia	■
	Prima soglia	■
✓	Nessuna	

#### Andamento

	Crescente	▲
	Stabile	=
✓	Decrescente	▼

#### Febbre con rash: 0-4 anni

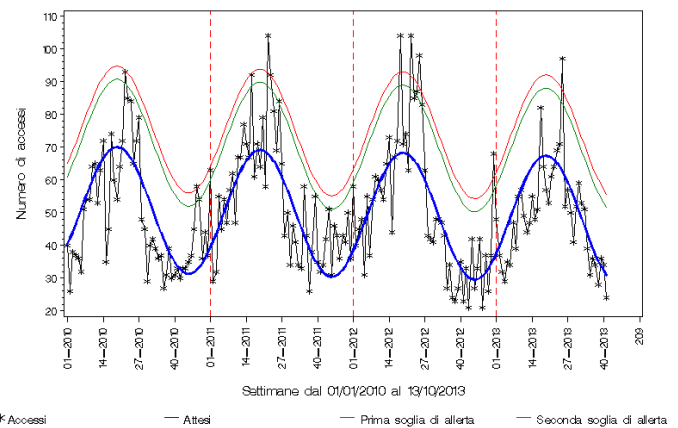
Rete PS – Sorveglianza Nazionale (dal 01.01.10) anni\_0\_4  
Febbre con rash (II)



Emilia Romagna, Lazio, Lombardia, Piemonte, Valle d'Aosta, Friuli Venezia Giulia, Marche, Basilicata

#### Febbre con rash: 5-14 anni

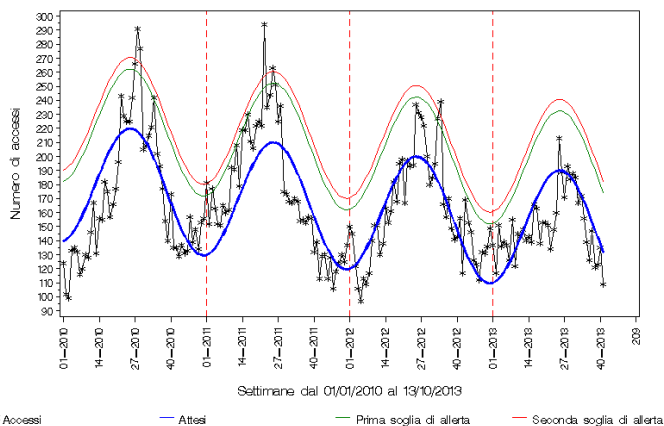
Rete PS – Sorveglianza Nazionale (dal 01.01.10) anni\_5\_14  
Febbre con rash (II)



Emilia Romagna, Lazio, Lombardia, Piemonte, Valle d'Aosta, Friuli Venezia Giulia, Marche, Basilicata

#### Febbre con rash: 15-64 anni

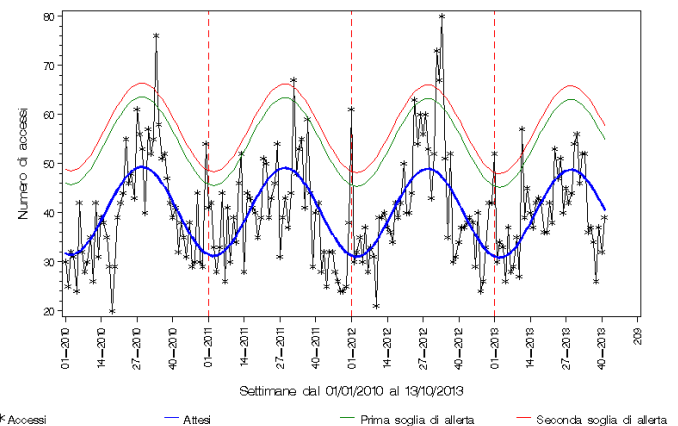
Rete PS – Sorveglianza Nazionale (dal 01.01.10) anni\_15\_64  
Febbre con rash (II)



Emilia Romagna, Lazio, Lombardia, Piemonte, Valle d'Aosta, Friuli Venezia Giulia, Marche, Basilicata

#### Febbre con rash: ≥65 anni

Rete PS – Sorveglianza Nazionale (dal 01.01.10) anni\_oltre\_65  
Febbre con rash (II)



Emilia Romagna, Lazio, Lombardia, Piemonte, Valle d'Aosta, Friuli Venezia Giulia, Marche, Basilicata

**Sindrome itterica acuta**  
**Numero di accessi ai PS per tutte le fasce di età**

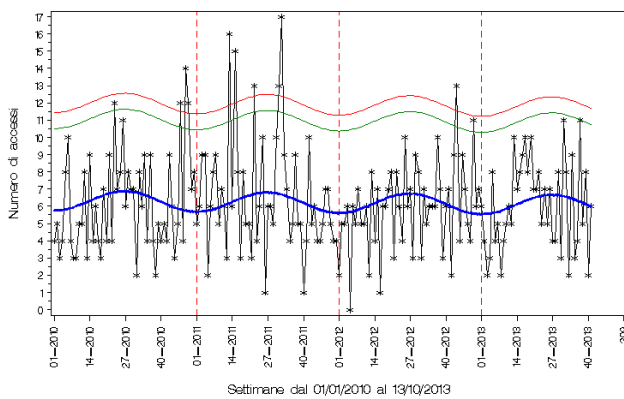
Nella settimana di riferimento lo 0,2% di tutte le persone che si sono rivolte ai PS è stato visitato per una sindrome itterica acuta. Di questi, il 2,6% è stato ricoverato.

Il numero degli accessi ai PS per sindrome itterica acuta è in diminuzione; non è stata superata alcuna soglia di allerta.

Superamento Soglie di Allerta		
	Seconda soglia	■
	Prima soglia	■
✓	Nessuna	
Andamento		
	Crescente	▲
	Stabile	=
✓	Decrescente	▼

**Sindrome itterica acuta: 0-4 anni**

Rete PS – Sorveglianza Nazionale (dal 01.01.10) anni\_0\_4  
Sindrome itterica acuta

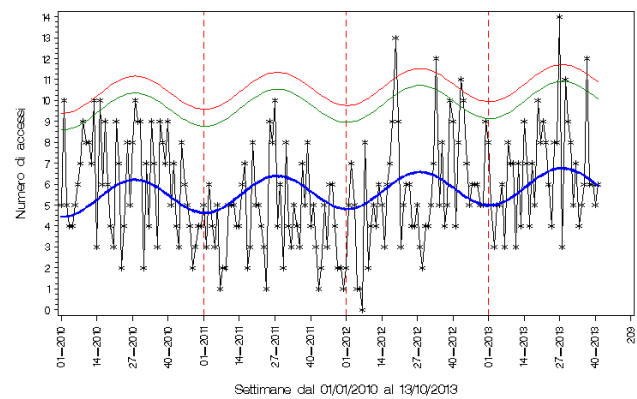


\*\*\* Accessi — Attesi — Prima soglia di allerta — Seconda soglia di allerta

Emilia Romagna, Lazio, Lombardia, Piemonte, Valled'Aosta, Friuli Venezia Giulia, Marche, Basilicata

**Sindrome itterica acuta: 5-14 anni**

Rete PS – Sorveglianza Nazionale (dal 01.01.10) anni\_5\_14  
Sindrome itterica acuta

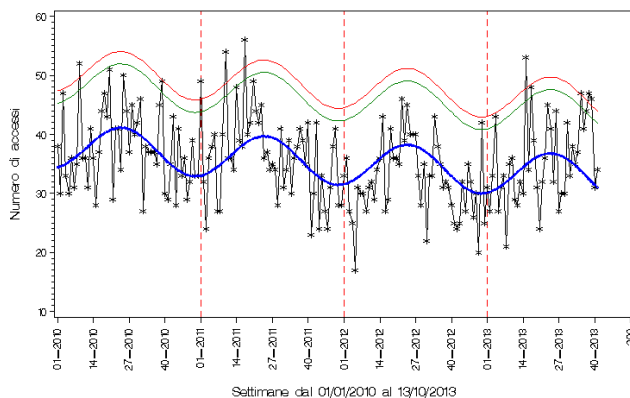


\*\*\* Accessi — Attesi — Prima soglia di allerta — Seconda soglia di allerta

Emilia Romagna, Lazio, Lombardia, Piemonte, Valled'Aosta, Friuli Venezia Giulia, Marche, Basilicata

**Sindrome itterica acuta: 15-64 anni**

Rete PS – Sorveglianza Nazionale (dal 01.01.10) anni\_15\_64  
Sindrome itterica acuta

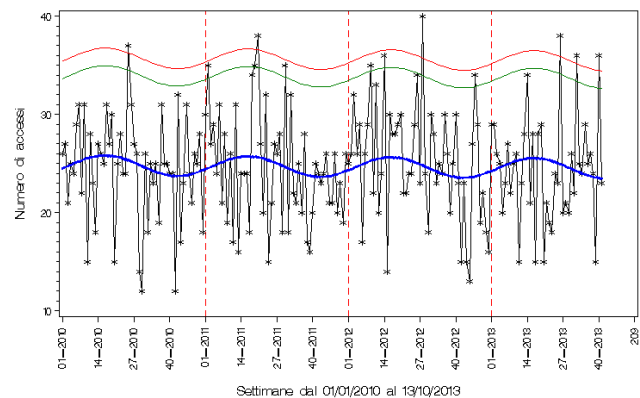


\*\*\* Accessi — Attesi — Prima soglia di allerta — Seconda soglia di allerta

Emilia Romagna, Lazio, Lombardia, Piemonte, Valled'Aosta, Friuli Venezia Giulia, Marche, Basilicata

**Sindrome itterica acuta: ≥65 anni**

Rete PS – Sorveglianza Nazionale (dal 01.01.10) anni\_oltre\_65  
Sindrome itterica acuta



\*\*\* Accessi — Attesi — Prima soglia di allerta — Seconda soglia di allerta

Emilia Romagna, Lazio, Lombardia, Piemonte, Valled'Aosta, Friuli Venezia Giulia, Marche, Basilicata