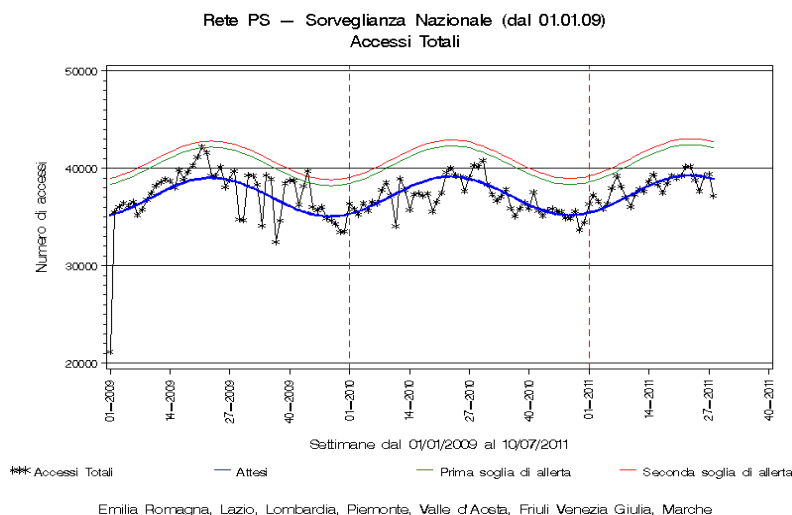


**Tutte le cause**  
Numero di accessi ai PS per tutte le fasce di età



Superamento Soglie di Allerta		
	Seconda soglia	■
	Prima soglia	■
✓	Nessuna	

Andamento		
	Crescente	▲
✓	Stabile	=
	Decrescente	▼

Complessivamente hanno aderito alla rete di Sorveglianza dei Pronto Soccorso 12 (57%) Regioni e Province Autonome.  
Nella settimana di riferimento 12 (100%) Regioni e Province Autonome hanno trasmesso dati.  
Il numero totale di accessi ai PS è stabile e non è stata superata nessuna soglia di allerta

**Metodi**

Il sistema di Sorveglianza Sindromica degli accessi ai Pronto Soccorso (PS) si basa sulla trasmissione settimanale automatizzata dei dati relativi al totale degli accessi ai PS individuati dagli assessorati regionali alla Sanità (su specifica richiesta del ministero della Salute del 13 agosto 2009). Sulla base dei dati storici viene stimata con un modello statistico di regressione una linea di base che rappresenta il numero di accessi attesi e due soglie di allerta. Ogni settimana i dati raccolti vengono confrontati con la linea di base calcolata dal modello, che permette di valutare l'andamento e l'eventuale superamento delle soglie di allerta. Le sindromi sorvegliate attraverso gli accessi ai PS sono 12:

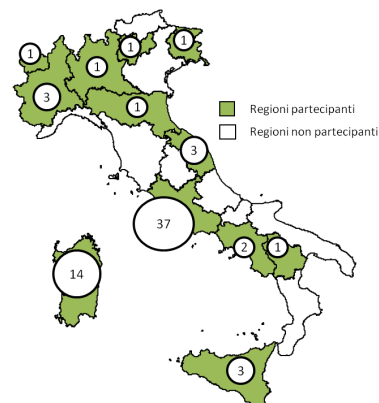
1. sindrome respiratoria con febbre
2. sindrome gastroenterica senza sangue nelle feci
3. diarrea con sangue senza segni di sanguinamento da altre sedi
4. febbre con rash
5. linfadenite con febbre
6. sindrome neurologica acuta
7. sindrome itterica acuta
8. sindrome neurologica periferica (simil-botulinica)
9. lesione cutanea localizzata
10. sepsi o shock di origine sconosciuta
11. stato comatoso
12. morte inspiegata

Le sindromi di maggiore interesse scelte per essere settimanalmente riportate nel presente rapporto sono:

- la sindrome respiratoria con febbre (1),
- la sindrome gastroenterica senza sangue nelle feci (2),
- la diarrea con sangue senza segni di sanguinamento da altre sedi (3),
- la febbre con rash (4)
- la sindrome itterica acuta (7).

Uno o più PS sono stati identificati dalle 12 Regioni e Province Autonome. Da dicembre 2010, il sistema di sorveglianza riceve dati da 68 PS distribuiti sul territorio nazionale, come mostrato in Figura 1.

**Figura 1** - Numero di Pronto Soccorso delle Regioni e Province Autonome partecipanti alla sorveglianza sindromica.



## Sindrome respiratoria con febbre Numero di accessi ai PS per tutte le fasce di età

Nella settimana di riferimento il 7% di tutte le persone che si sono rivolte ai PS è stato visitato per una infezione respiratoria con febbre. Di questi, il 22,4% è stato ricoverato.

Il numero degli accessi ai PS per sindrome respiratoria con febbre è in diminuzione sia in totale che in tutte le fasce di età.

Non sono state superate le soglie di allerta sia in totale che in tutte le fasce di età.

### Superamento Soglie di Allerta

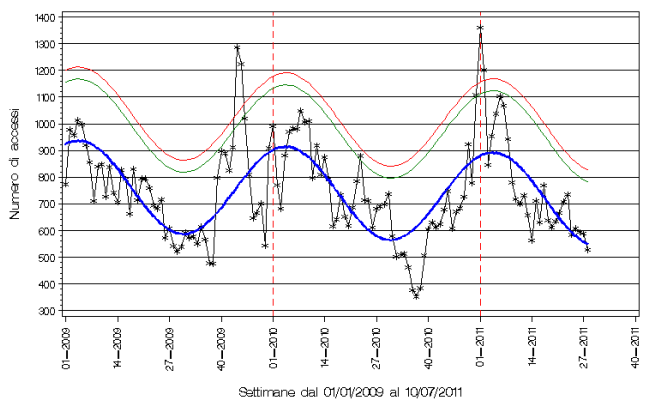
	Seconda soglia	■
	Prima soglia	■
✓	Nessuna	

### Andamento

	Crescente	▲
	Stabile	=
✓	Decrescente	▼

### Accessi ai PS per sindrome respiratoria con febbre: 0-4 anni

Rete PS – Sorveglianza Nazionale (dal 01.01.09) anni\_0\_4  
Sindrome respiratoria con febbre

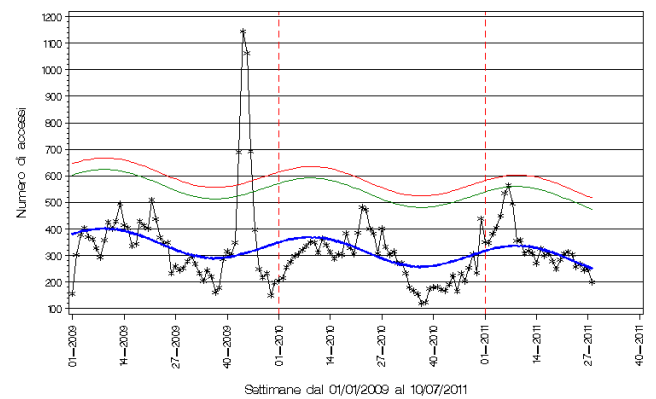


\*\*\* Accessi      — Attesi      — Prima soglia di allerta      — Seconda soglia di allerta

Emilia Romagna, Lazio, Lombardia, Piemonte, Valle d'Aosta, Friuli Venezia Giulia, Marche

### Accessi ai PS per sindrome respiratoria con febbre 5-14 anni

Rete PS – Sorveglianza Nazionale (dal 01.01.09) anni\_5\_14  
Sindrome respiratoria con febbre

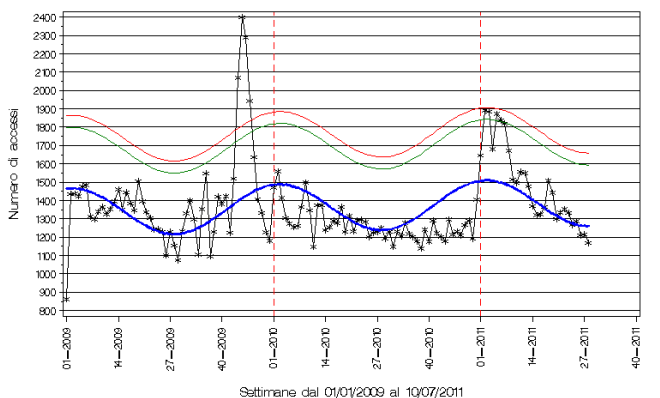


\*\*\* Accessi      — Attesi      — Prima soglia di allerta      — Seconda soglia di allerta

Emilia Romagna, Lazio, Lombardia, Piemonte, Valle d'Aosta, Friuli Venezia Giulia, Marche

### Accessi ai PS per sindrome respiratoria con febbre: 15-64 anni

Rete PS – Sorveglianza Nazionale (dal 01.01.09) anni\_15\_64  
Sindrome respiratoria con febbre

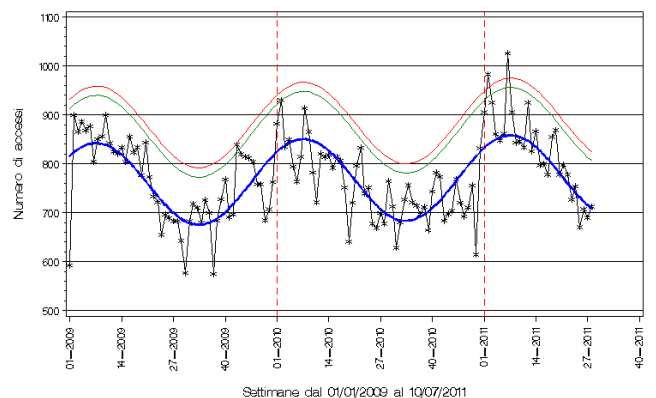


\*\*\* Accessi      — Attesi      — Prima soglia di allerta      — Seconda soglia di allerta

Emilia Romagna, Lazio, Lombardia, Piemonte, Valle d'Aosta, Friuli Venezia Giulia, Marche

### Accessi ai PS per sindrome respiratoria con febbre: ≥65 anni

Rete PS – Sorveglianza Nazionale (dal 01.01.09) anni\_oltre\_65  
Sindrome respiratoria con febbre



\*\*\* Accessi      — Attesi      — Prima soglia di allerta      — Seconda soglia di allerta

Emilia Romagna, Lazio, Lombardia, Piemonte, Valle d'Aosta, Friuli Venezia Giulia, Marche

**Sindrome gastroenterica senza sangue nelle feci**  
Numero di accessi ai PS per tutte le fasce di età

Nella settimana di riferimento l'1,4% di tutte le persone che si sono rivolte ai PS è stato visitato per una sindrome gastroenterica senza sangue nelle feci. Di questi, il 16,5% è stato ricoverato.

Il numero degli accessi ai PS per sindrome gastroenterica senza sangue nelle feci è in diminuzione sia in totale che in tutte le fasce di età.

Non sono state superate le soglie di allerta sia in totale che in tutte le fasce di età.

Superamento Soglie di Allerta

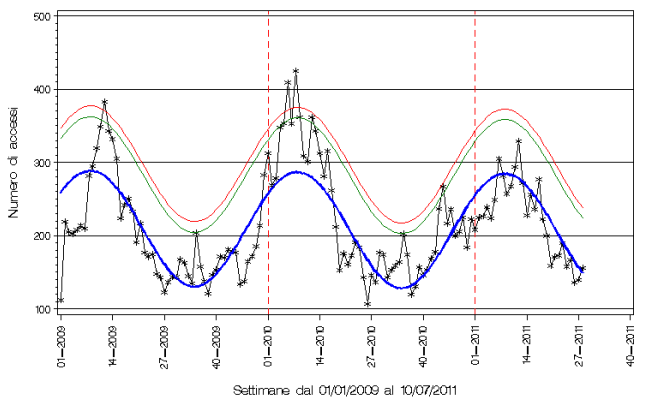
	Seconda soglia	■
	Prima soglia	■
✓	Nessuna	

Andamento

	Crescente	▲
	Stabile	=
✓	Decrescente	▼

Sindrome gastroenterica senza sangue nelle feci: 0-4 anni

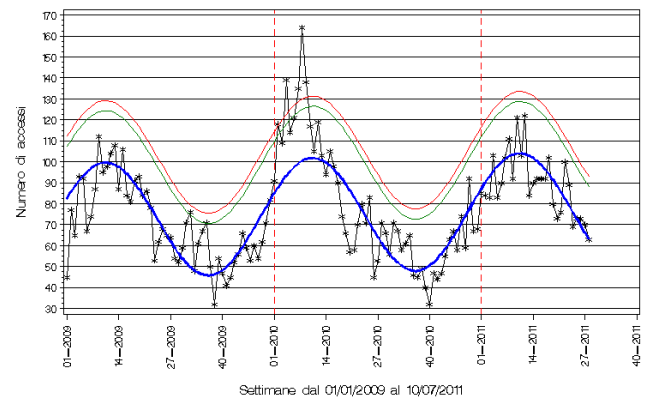
Rete PS - Sorveglianza Nazionale (dal 01.01.09) anni\_0\_4  
Sindrome gastroenterica senza sangue nelle feci



\*\*\* Accessi  
Emilia Romagna, Lazio, Lombardia, Piemonte, Valle d'Aosta, Friuli Venezia Giulia, Marche

Sindrome gastroenterica senza sangue nelle feci: 5-14 anni

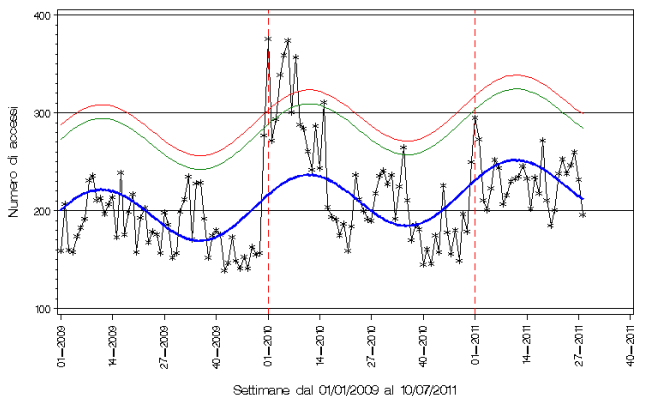
Rete PS - Sorveglianza Nazionale (dal 01.01.09) anni\_5\_14  
Sindrome gastroenterica senza sangue nelle feci



\*\*\* Accessi  
Emilia Romagna, Lazio, Lombardia, Piemonte, Valle d'Aosta, Friuli Venezia Giulia, Marche

Sindrome gastroenterica senza sangue nelle feci: 15-64 anni

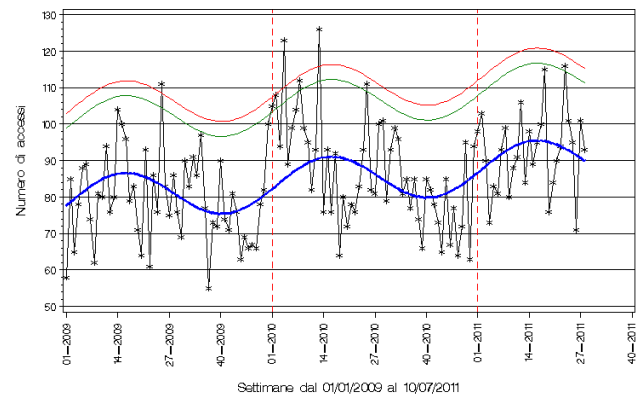
Rete PS - Sorveglianza Nazionale (dal 01.01.09) anni\_15\_64  
Sindrome gastroenterica senza sangue nelle feci



\*\*\* Accessi  
Emilia Romagna, Lazio, Lombardia, Piemonte, Valle d'Aosta, Friuli Venezia Giulia, Marche

Sindrome gastroenterica senza sangue nelle feci: ≥65 anni

Rete PS - Sorveglianza Nazionale (dal 01.01.09) anni\_oltre\_65  
Sindrome gastroenterica senza sangue nelle feci



\*\*\* Accessi  
Emilia Romagna, Lazio, Lombardia, Piemonte, Valle d'Aosta, Friuli Venezia Giulia, Marche

**Diarrea con sangue senza segni di sanguinamento da altre sedi**  
Numero di accessi ai PS per tutte le fasce di età

Nella settimana di riferimento l'1,2% di tutte le persone che si sono rivolte ai PS è stato visitato per una diarreica con sangue senza segni di sanguinamento da altre sedi. Di questi, il 23,3% è stato ricoverato.

Il numero degli accessi ai PS per diarreica con sangue senza segni di sanguinamento da altre sedi è in diminuzione sia in totale che in tutte le fasce di età. Non sono state superate le soglie di allerta sia in totale che in tutte le fasce di età.

**Superamento Soglie di Allerta**

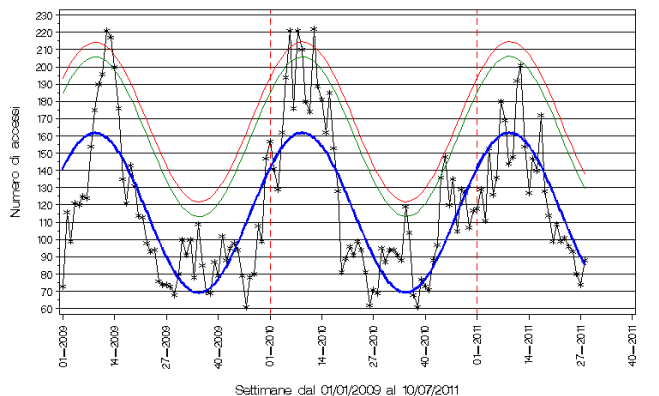
	Seconda soglia	■
	Prima soglia	■
✓	Nessuna	

**Andamento**

	Crescente	▲
	Stabile	=
✓	Decrescente	▼

**Diarrea con sangue senza segni di sanguinamento da altre sedi: 0-4 anni**

Rete PS – Sorveglianza Nazionale (dal 01.01.09) anni\_0\_4  
Diarrea con presenza di sangue senza segni di sanguinamento da altre sedi

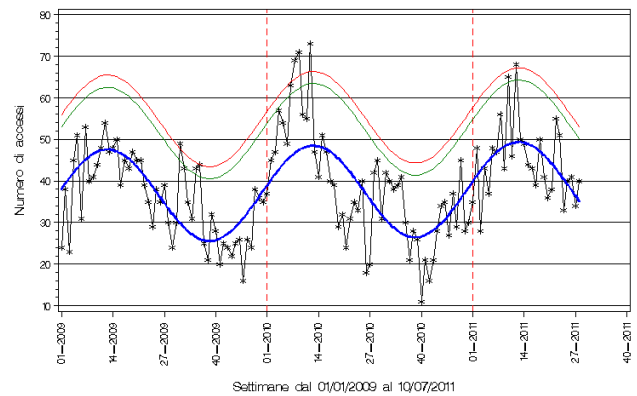


\*\*\* Accessi    — Attesi    — Prima soglia di allerta    — Seconda soglia di allerta

Emilia Romagna, Lazio, Lombardia, Piemonte, Valle d'Aosta, Friuli Venezia Giulia, Marche

**Diarrea con sangue senza segni di sanguinamento da altre sedi: 5-14 anni**

Rete PS – Sorveglianza Nazionale (dal 01.01.09) anni\_5\_14  
Diarrea con presenza di sangue senza segni di sanguinamento da altre sedi

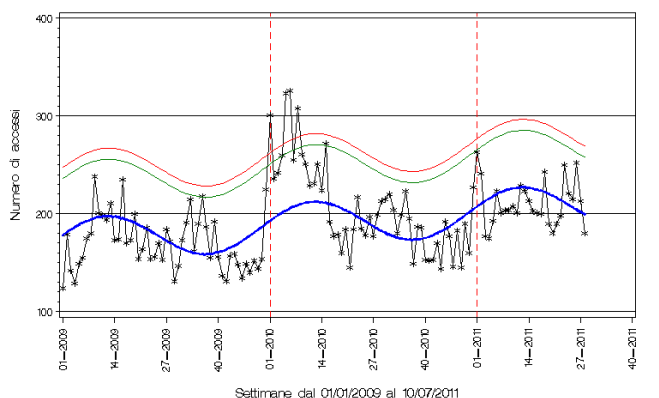


\*\*\* Accessi    — Attesi    — Prima soglia di allerta    — Seconda soglia di allerta

Emilia Romagna, Lazio, Lombardia, Piemonte, Valle d'Aosta, Friuli Venezia Giulia, Marche

**Diarrea con sangue senza segni di sanguinamento da altre sedi: 15-64**

Rete PS – Sorveglianza Nazionale (dal 01.01.09) anni\_15\_64  
Diarrea con presenza di sangue senza segni di sanguinamento da altre sedi

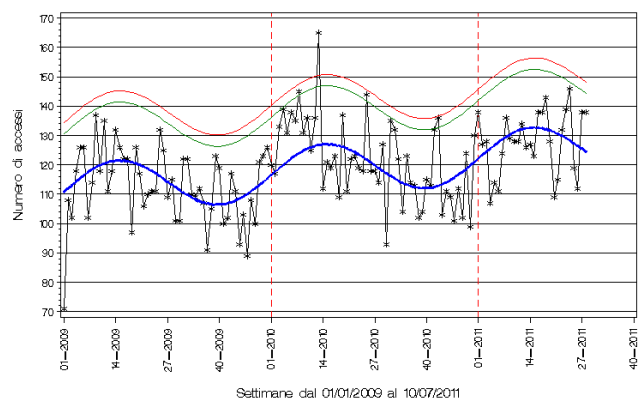


\*\*\* Accessi    — Attesi    — Prima soglia di allerta    — Seconda soglia di allerta

Emilia Romagna, Lazio, Lombardia, Piemonte, Valle d'Aosta, Friuli Venezia Giulia, Marche

**Diarrea con sangue senza segni di sanguinamento da altre sedi: ≥65 anni**

Rete PS – Sorveglianza Nazionale (dal 01.01.09) anni\_oltre\_65  
Diarrea con presenza di sangue senza segni di sanguinamento da altre sedi



\*\*\* Accessi    — Attesi    — Prima soglia di allerta    — Seconda soglia di allerta

Emilia Romagna, Lazio, Lombardia, Piemonte, Valle d'Aosta, Friuli Venezia Giulia, Marche

## Febbre con rash

### Numero di accessi ai PS per tutte le fasce di età

Nella settimana di riferimento l'1,2% di tutte le persone che si sono rivolte ai PS è stato visitato per una febbre con rash. Di questi, il 2,8% è stato ricoverato.

Il numero degli accessi ai PS per è al di sotto di entrambe le soglie di allerta in tutte le fasce di età.

Il numero degli accessi ai PS per febbre con rash è stabile nel totale degli accessi mentre è in diminuzione nelle fasce di età pediatrica (0-4, 5-14) e in aumento nella fascia degli ultrasessantaquattrenni.

Non sono state superate le soglie di allerta sia in totale che in tutte le fasce di età.

#### Superamento Soglie di Allerta

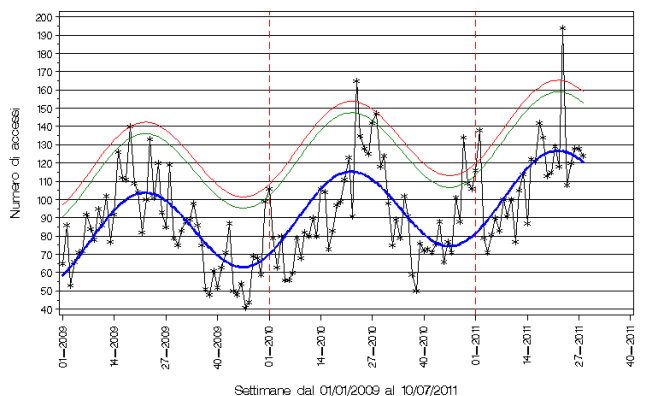
	Seconda soglia	■
	Prima soglia	■
✓	Nessuna	

#### Andamento

	Crescente	▲
✓	Stabile	=
	Decrescente	▼

#### Febbre con rash: 0-4 anni

Rete PS - Sorveglianza Nazionale (dal 01.01.09) anni\_0\_4 Febbre con rash (II)

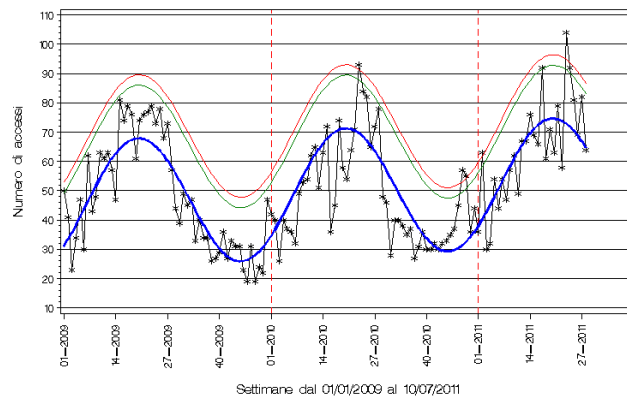


\*\*\* Accessi — Attesi — Prima soglia di allerta — Seconda soglia di allerta

Emilia Romagna, Lazio, Lombardia, Piemonte, Valle d'Aosta, Friuli Venezia Giulia, Marche

#### Febbre con rash: 5-14 anni

Rete PS - Sorveglianza Nazionale (dal 01.01.09) anni\_5\_14 Febbre con rash (II)

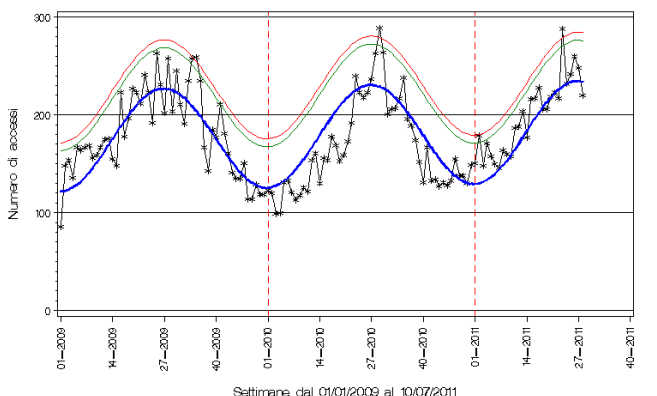


\*\*\* Accessi — Attesi — Prima soglia di allerta — Seconda soglia di allerta

Emilia Romagna, Lazio, Lombardia, Piemonte, Valle d'Aosta, Friuli Venezia Giulia, Marche

#### Febbre con rash: 15-64 anni

Rete PS - Sorveglianza Nazionale (dal 01.01.09) anni\_15\_64 Febbre con rash (II)

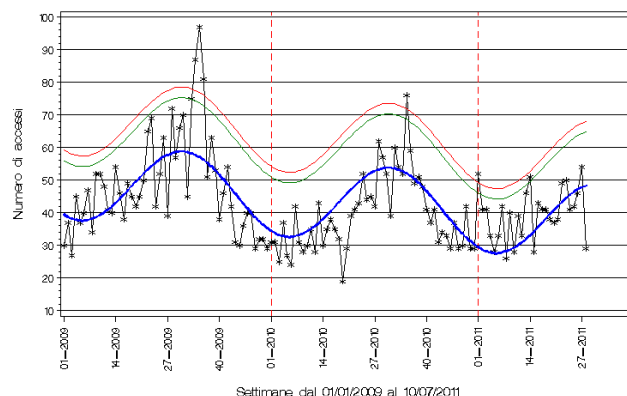


\*\*\* Accessi — Attesi — Prima soglia di allerta — Seconda soglia di allerta

Emilia Romagna, Lazio, Lombardia, Piemonte, Valle d'Aosta, Friuli Venezia Giulia, Marche

#### Febbre con rash: >65 anni

Rete PS - Sorveglianza Nazionale (dal 01.01.09) anni\_oltre\_65 Febbre con rash (II)



\*\*\* Accessi — Attesi — Prima soglia di allerta — Seconda soglia di allerta

Emilia Romagna, Lazio, Lombardia, Piemonte, Valle d'Aosta, Friuli Venezia Giulia, Marche

## Sindrome itterica acuta

### Numero di accessi ai PS per tutte le fasce di età

Nella settimana di riferimento lo 0,2% di tutte le persone che si sono rivolte ai PS è stato visitato per una sindrome itterica acuta. Di questi, il 4,6% è stato ricoverato.

Il numero degli accessi ai PS per sindrome itterica acuta è stabile sia in totale che in tutte le fasce di età.

Non sono state superate le soglie di allerta sia in totale che in tutte le fasce di età tranne nella 5-14 in cui è stata superata la prima soglia di allerta.

#### Superamento Soglie di Allerta

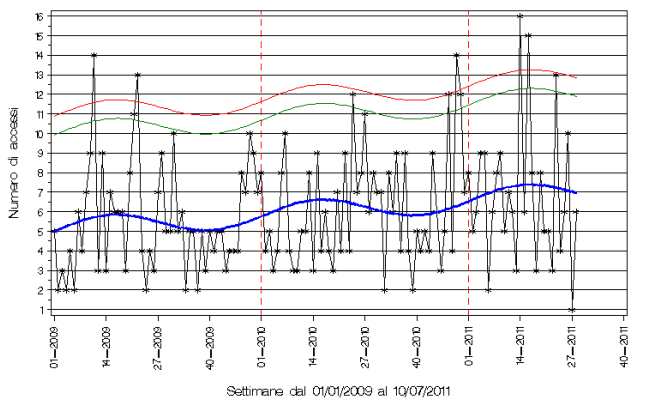
	Seconda soglia	■
	Prima soglia	■
✓	Nessuna	

#### Andamento

	Crescente	▲
✓	Stabile	=
	Decrescente	▼

#### Sindrome itterica acuta: 0-4 anni

Rete PS - Sorveglianza Nazionale (dal 01.01.09) anni\_0\_4  
Sindrome itterica acuta

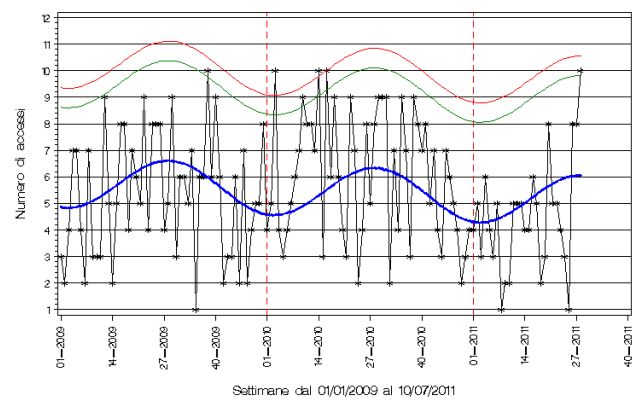


\*\*\* Accessi

Emilia Romagna, Lazio, Lombardia, Piemonte, Valle d'Aosta, Friuli Venezia Giulia, Marche

#### Sindrome itterica acuta: 5-14 anni

Rete PS - Sorveglianza Nazionale (dal 01.01.09) anni\_5\_14  
Sindrome itterica acuta

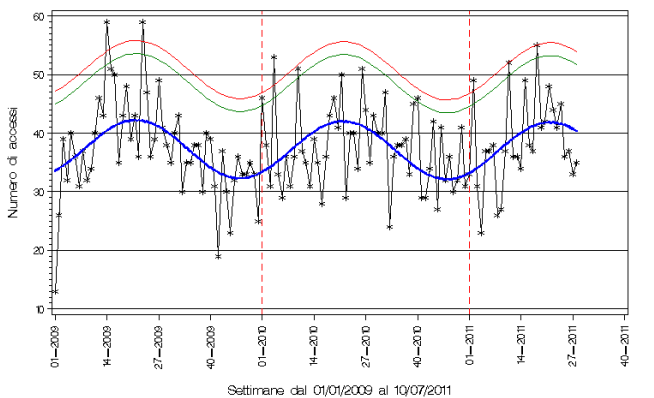


\*\*\* Accessi

Emilia Romagna, Lazio, Lombardia, Piemonte, Valle d'Aosta, Friuli Venezia Giulia, Marche

#### Sindrome itterica acuta: 15-64 anni

Rete PS - Sorveglianza Nazionale (dal 01.01.09) anni\_15\_64  
Sindrome itterica acuta

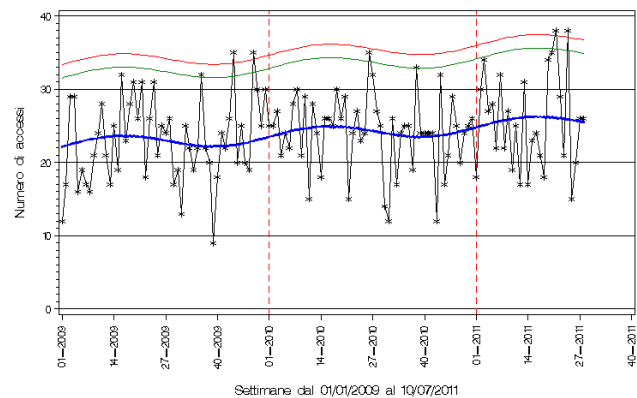


\*\*\* Accessi

Emilia Romagna, Lazio, Lombardia, Piemonte, Valle d'Aosta, Friuli Venezia Giulia, Marche

#### Sindrome itterica acuta: ≥65 anni

Rete PS - Sorveglianza Nazionale (dal 01.01.09) anni\_oltre\_65  
Sindrome itterica acuta



\*\*\* Accessi

Emilia Romagna, Lazio, Lombardia, Piemonte, Valle d'Aosta, Friuli Venezia Giulia, Marche