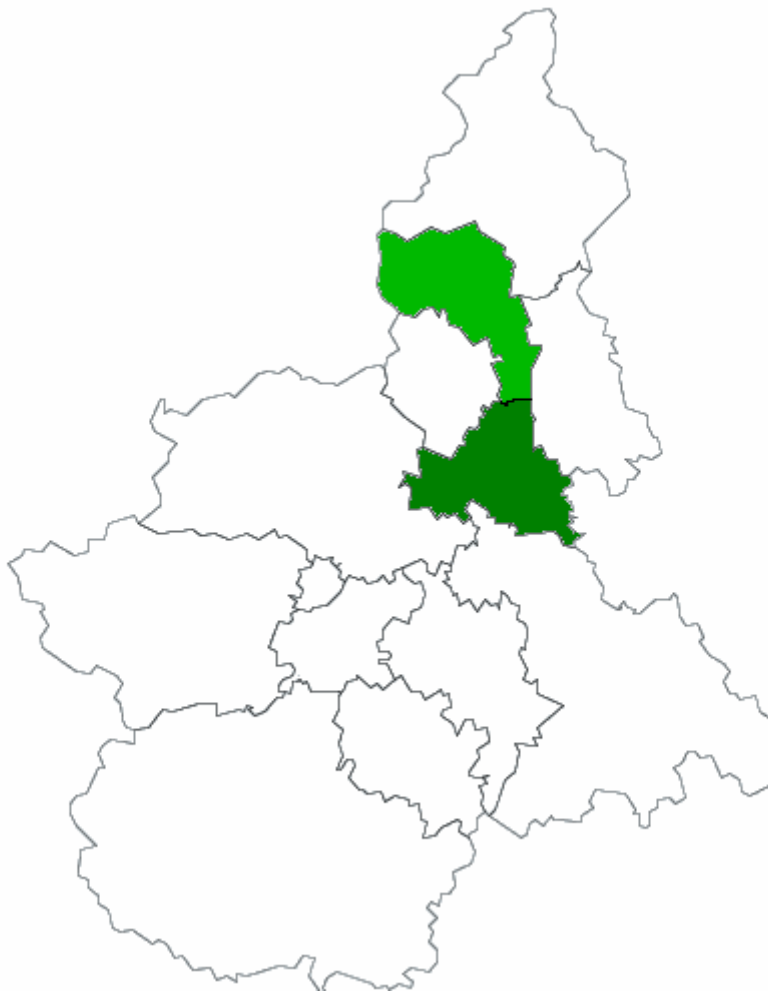




A.S.L. VC

*Azienda Sanitaria Locale
di Vercelli*

**PROFILI DEMOGRAFICI 2012
della ASL "VC" di Vercelli e dei
Distretti di Vercelli e della Valsesia**



STRUTTURA: S.S. d. UVOS - S.S. Epidemiologia
Tel. +39 0161 593976 - Fax. +39 0161 593408
E-mail: epidemiologia@aslvc.piemonte.it

S.S.d. UVOS

Responsabile dr.ssa Fiorella GERMINETTI

A cura di

dr.ssa Antonella BARALE

S.S. Epidemiologia - S.S.d. UVOS

Elaborazione dati

dr. Francesco GROPPi

S.S.d. UVOS

Ottobre 2014

Epi ASL VC / 6 / 2014

Indice

Il territorio della ASL di Vercelli	Pag. 2
La popolazione della ASL di Vercelli	Pag. 2
Gli Indicatori demografici nella ASL di Vercelli	Pag. 14
Natalità nella ASL “VC”	Pag. 15
Mortalità nella ASL “VC”	Pag. 18
Gli anziani nella ASL “VC”	Pag. 21
Le piramidi delle età	Pag. 32
Bibliografia	Pag. 33
Appendice - Indicatori demografici: definizioni	Pag. 34

Il territorio della ASL di Vercelli

L'ASL "VC" di Vercelli, situata nel Piemonte Nord Orientale, opera su un territorio di 2.045 Km² in gran parte coincidente con la Provincia di Vercelli, con una densità di popolazione pari a 84,90 abitanti per Km², inferiore alla media regionale (172,29 abitanti/Km²). Comprende 92 Comuni, suddivisi in due Distretti: Distretto di Vercelli, con 45 Comuni e una popolazione di 102.468 e Distretto della Valsesia, con 47 Comuni e una popolazione di 71.150.

Complessivamente nella ASL di Vercelli sono compresi 8 Comuni della Provincia di Biella e 4 Comuni della Provincia di Novara, mentre 6 Comuni della Provincia di Vercelli appartengono ad altre ASL (Torino4 e Alessandria).

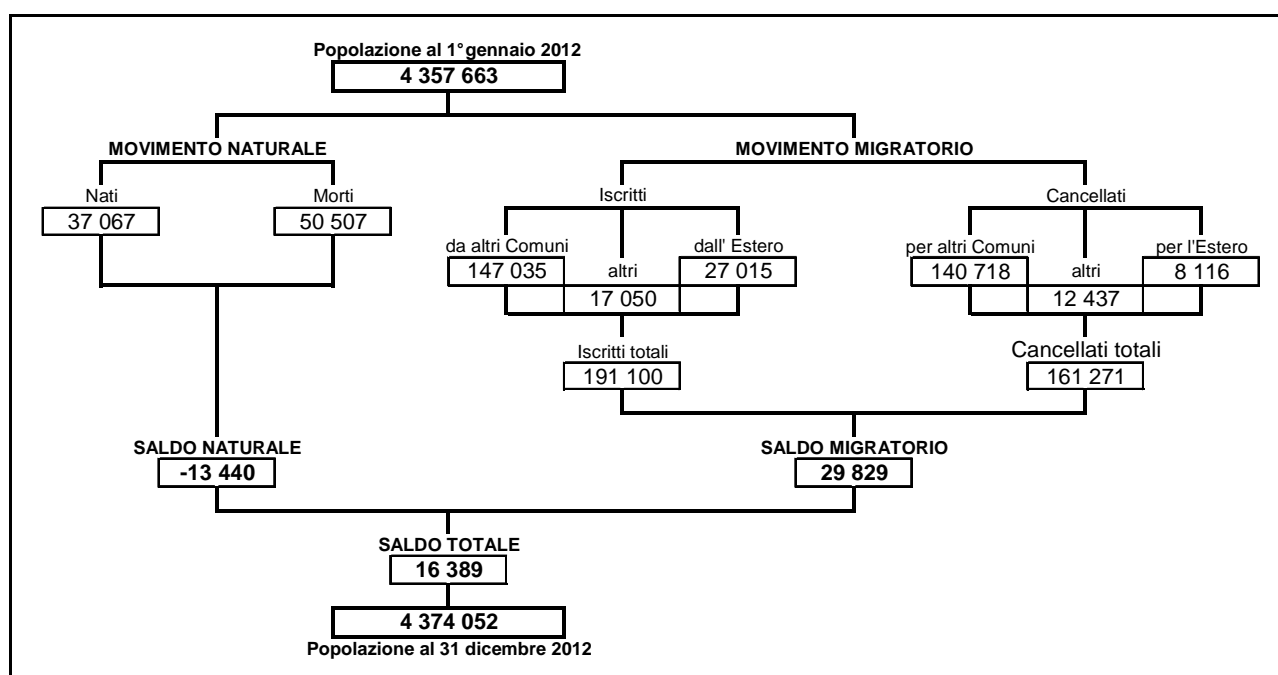
La popolazione della ASL di Vercelli

Al 31.12.2012 sul territorio dell'ASL VC risiedono 173.618 abitanti pari al 3,97% della popolazione piemontese.

Si registra una predominanza del sesso femminile (51,93%) che si accentua nelle fasce d'età più anziane. La dinamica demografica dell'ASL VC, fa emergere un saldo naturale negativo (-847), non compensato, a differenza di quanto rilevato a livello regionale, dal movimento migratorio (saldo migratorio: 516) con conseguente saldo totale negativo, pari a -331.

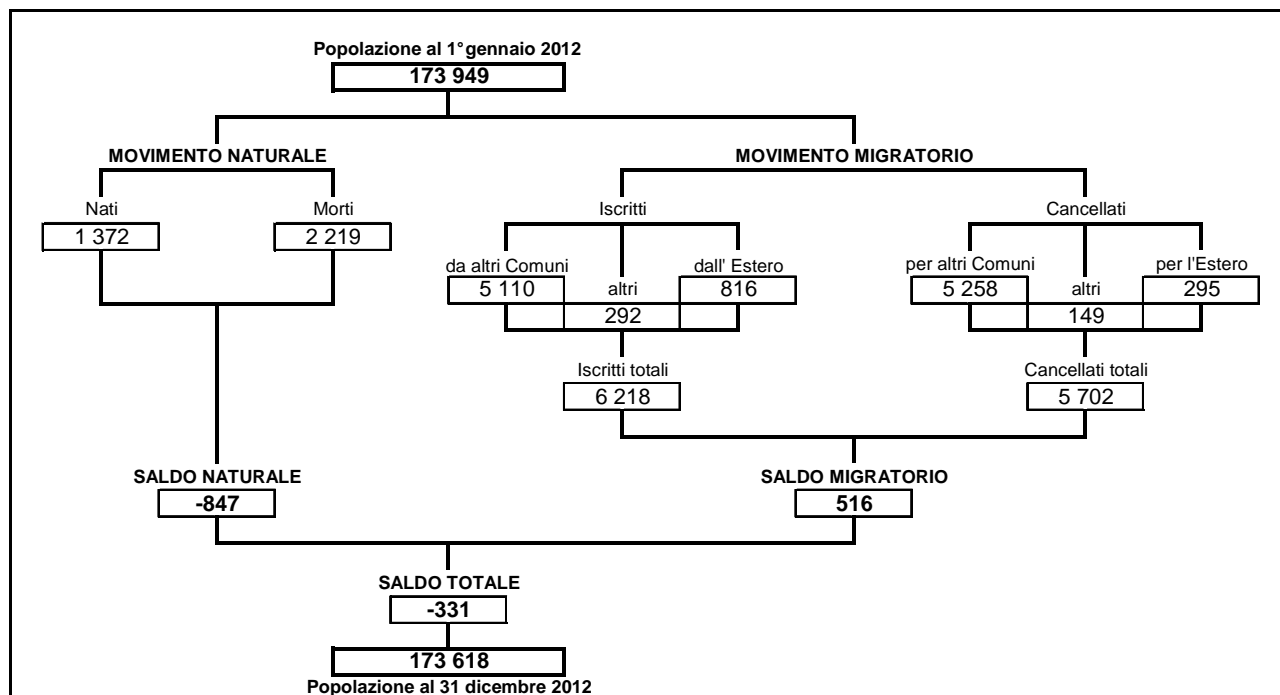
Le figure 1 e 2 riportano la dinamica demografica rispettivamente della Regione Piemonte e della ASL VC, mentre le figure 3 e 4 riportano la dinamica demografica della popolazione straniera della Regione Piemonte e della ASL di Vercelli, dove, a differenza di quella della popolazione totale, si registra un saldo totale positivo di 515 unità.

Figura 1. Dinamica demografica nella Regione Piemonte nel 2012



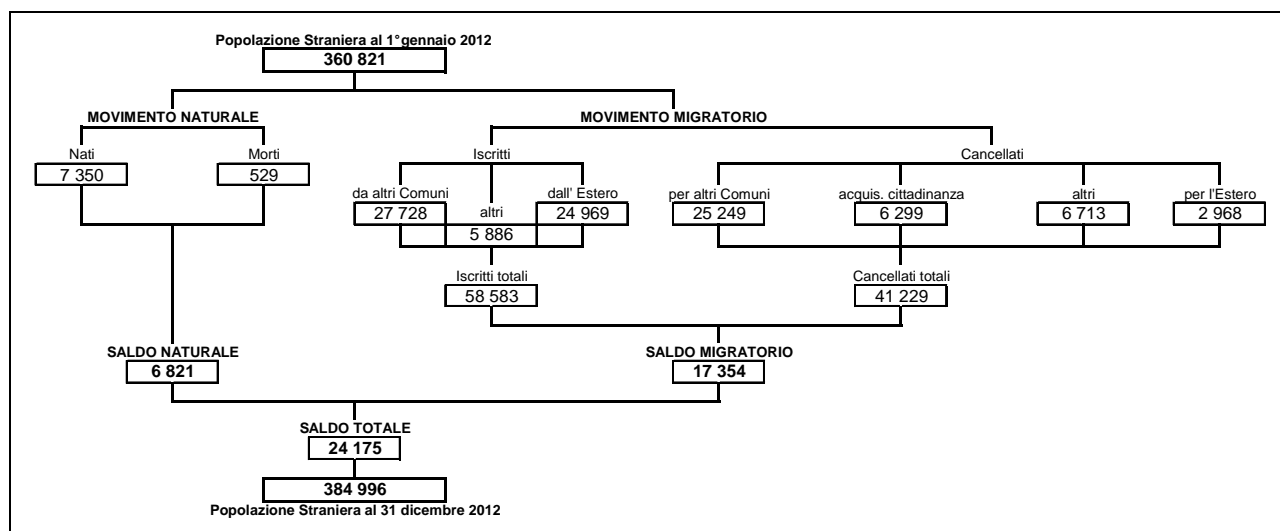
Fonte: <http://www.ruparpiemonte.it/infostat/index.jsp>

Figura 2. Dinamica demografica nell'ASL VC nel 2012



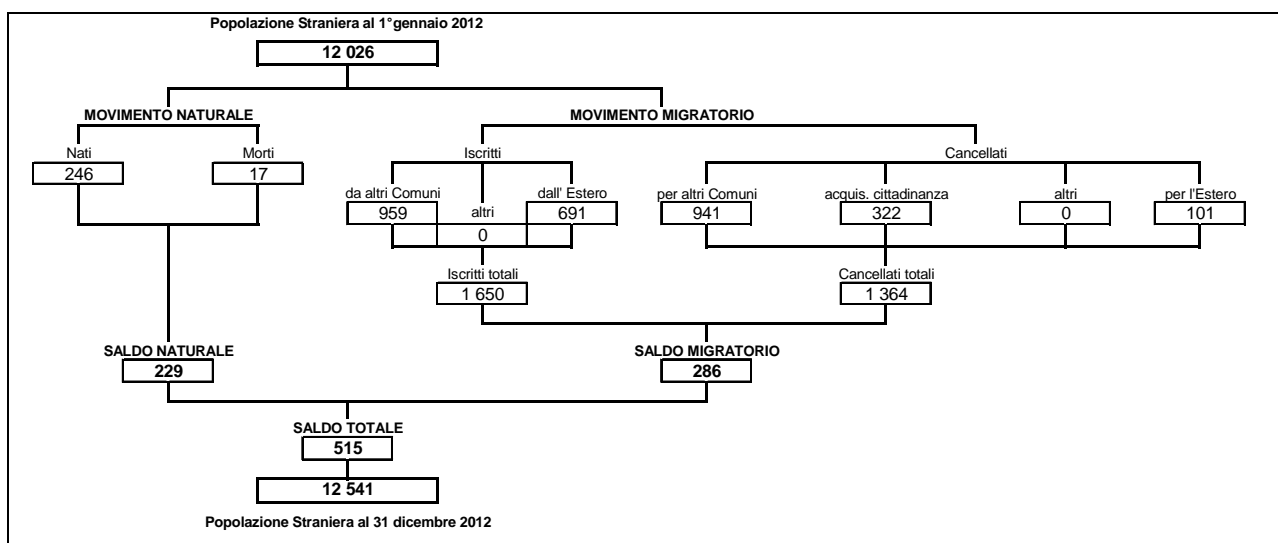
Fonte: <http://www.ruparpiemonte.it/infostat/index.jsp>

Figura 3. Dinamica demografica della popolazione straniera nella Regione Piemonte nel 2012



Fonte: <http://www.ruparpiemonte.it/infostat/index.jsp>

Figura 4. Dinamica demografica della popolazione straniera nell'ASL VC nel 2012



Fonte: <http://www.ruparpiemonte.it/infostat/index.jsp>

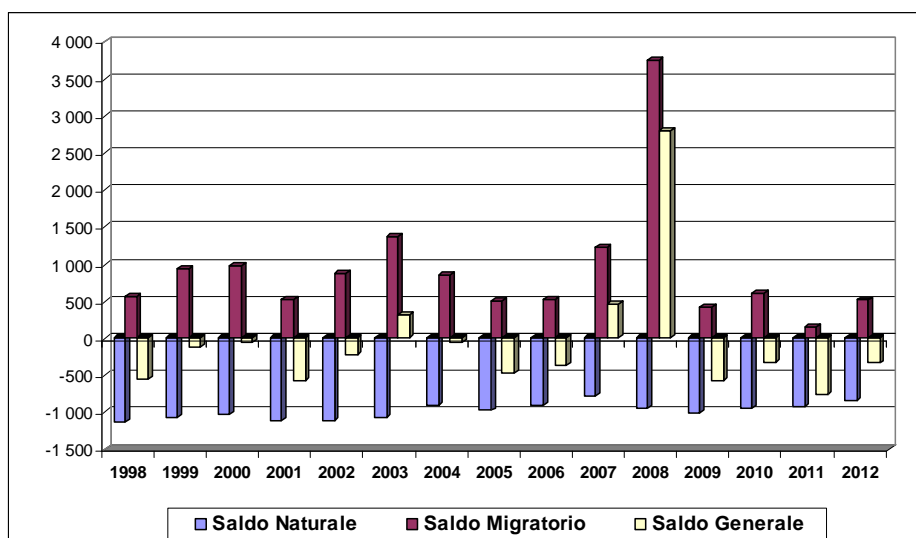
Considerando la dinamica demografica della popolazione della ASL di Vercelli raramente il saldo generale è risultato positivo negli ultimi anni, dal 1998 solo 3 volte, in modo più evidente nel 2008 anno in cui il saldo migratorio è risultato particolarmente elevato in positivo (Tabella 1 e Grafico 1).

L'andamento della popolazione nella ASL VC risulta in diminuzione pressoché costante (tranne che per l'eccezione dell'anno 2008) mentre in occasione degli anni del censimento (2001 e 2011) la popolazione registra una sensibile contrazione, che risulta evidente anche a livello nazionale e regionale, contrazione non associata né al movimento naturale né al movimento migratorio rilevati (Grafico 2).

Tabella 1. Movimenti anagrafici e popolazione della ASL VC Anni 1998-2012

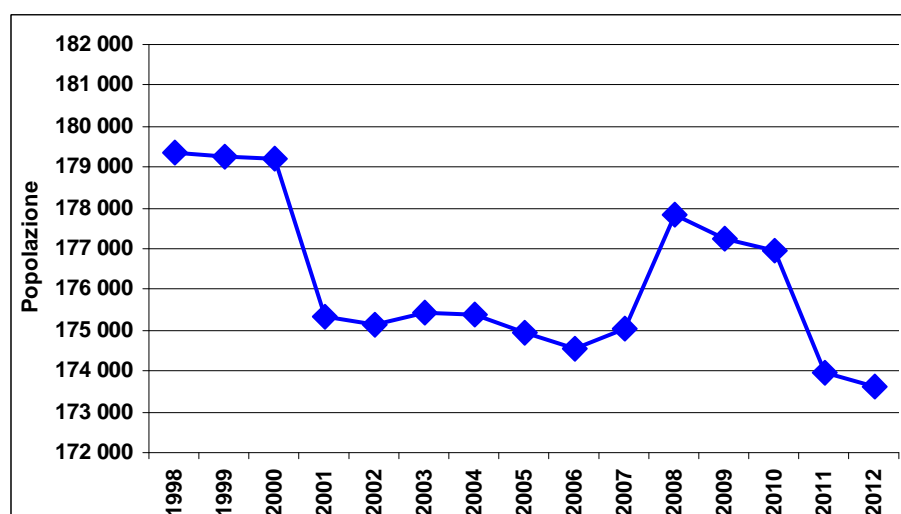
Anni	Nati	Morti	Iscritti totali	Cancellati totali	Popolazione al 31 dicembre	Saldo Naturale	Saldo Migratorio	Saldo Generale
1998	1 317	2 439	5 475	4 903	179 355	-1 122	572	-550
1999	1 323	2 379	6 123	5 179	179 243	-1 056	944	-112
2000	1 333	2 361	6 245	5 261	179 199	-1 028	984	-44
2001	1 274	2 385	5 124	4 590	175 347	-1 111	534	-577
2002	1 328	2 426	5 723	4 837	175 135	-1 098	886	-212
2003	1 350	2 410	6 615	5 243	175 447	-1 060	1 372	312
2004	1 357	2 264	6 392	5 535	175 397	-907	857	-50
2005	1 357	2 329	6 189	5 678	174 936	-972	511	-461
2006	1 325	2 217	6 148	5 626	174 566	-892	522	-370
2007	1 412	2 185	6 921	5 682	175 032	-773	1 239	466
2008	1 388	2 329	9 461	5 715	177 837	-941	3 746	2 805
2009	1 334	2 329	6 247	5 821	177 268	-995	426	-569
2010	1 355	2 301	5 963	5 347	176 938	-946	616	-330
2011	1 278	2 189	6 066	5 905	173 949	-911	161	-750
2012	1 372	2 219	6 218	5 702	173 618	-847	516	-331

Grafico 1. Andamento dei saldi della popolazione ASL VC – Anni 1998-2012



Fonte: <http://www.ruparpiemonte.it/infostat/index.jsp>

Grafico 2. Andamento della popolazione dell'ASL VC Anni 1998-2012



Fonte: <http://www.ruparpiemonte.it/infostat/index.jsp>

Le figure 5 e 7 riportano la dinamica demografica della popolazione totale dei 2 Distretti della ASL VC, con saldo totale positivo nel Distretto di Vercelli (109) e negativo nel Distretto della Valsesia (-440). Le figure 6 e 8 riportano la dinamica demografica della popolazione straniera nei due Distretti.

Figura 5. Dinamica demografica nel Distretto di Vercelli nel 2012

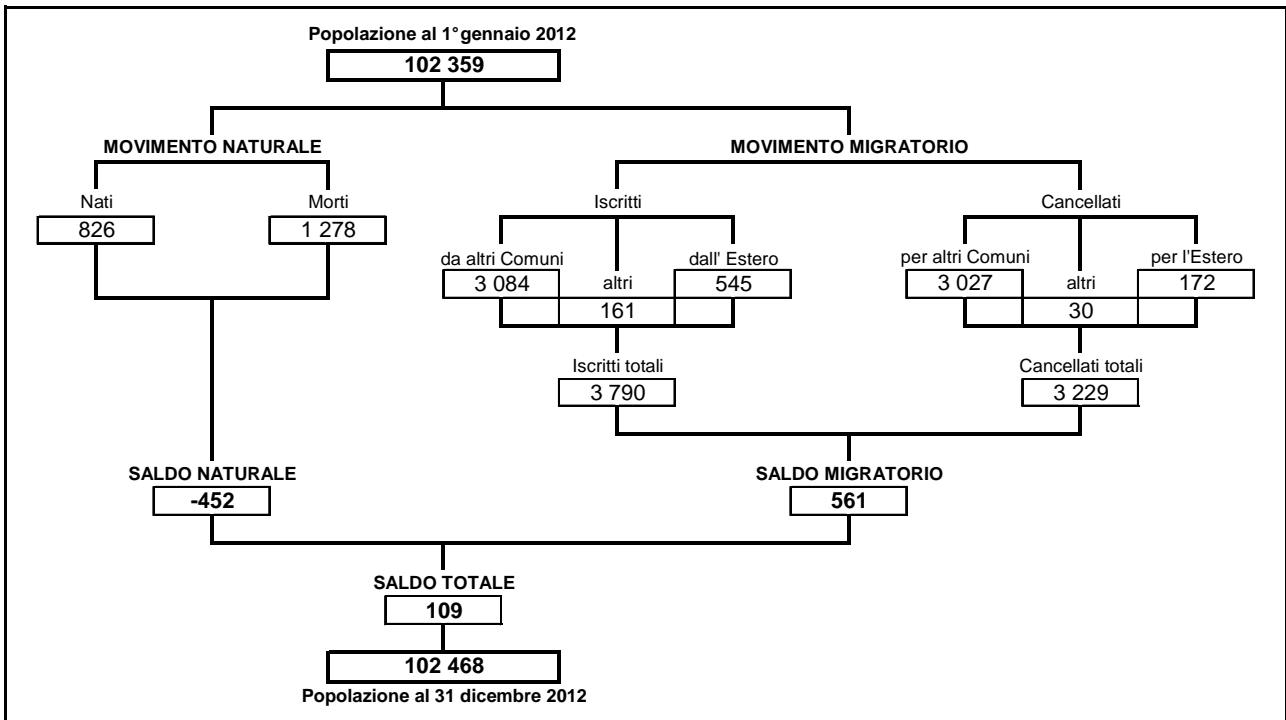


Figura 6. Dinamica demografica della popolazione straniera nel Distretto di Vercelli nel 2012

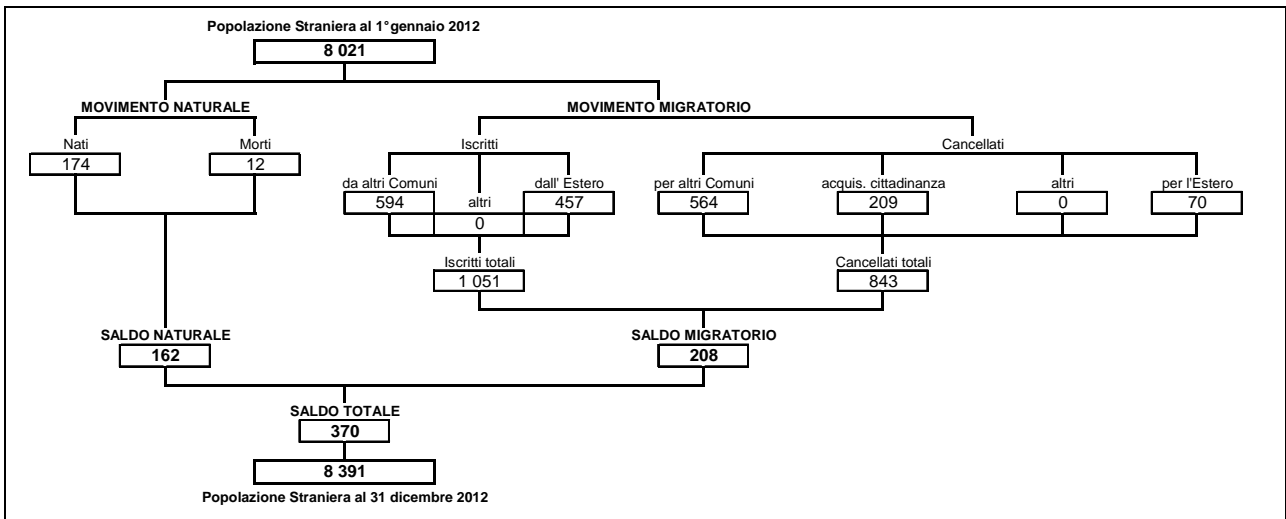


Figura 7. Dinamica demografica nel Distretto della Valsesia 2012

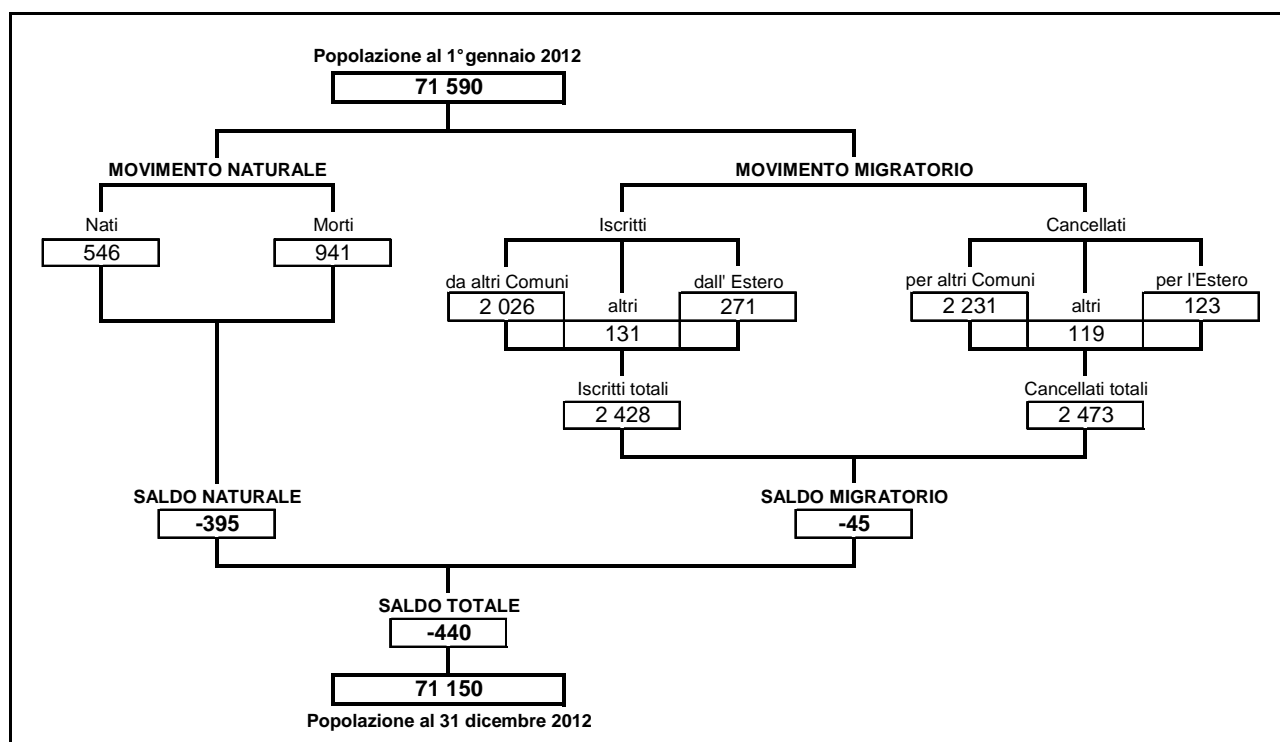
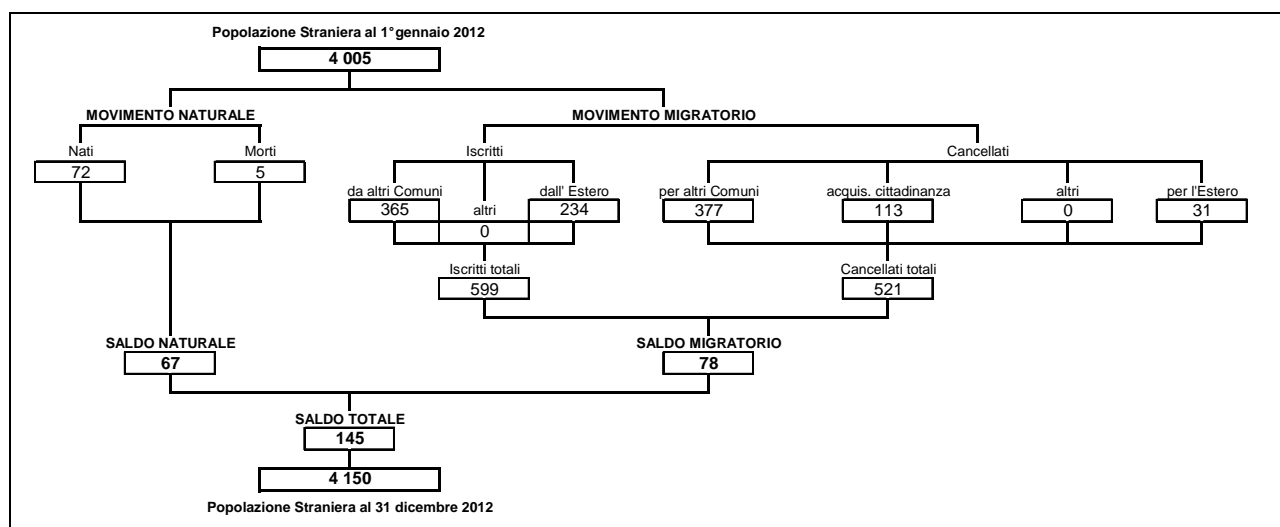


Figura 8. Dinamica demografica della popolazione straniera nel Distretto Valsesia nel 2012

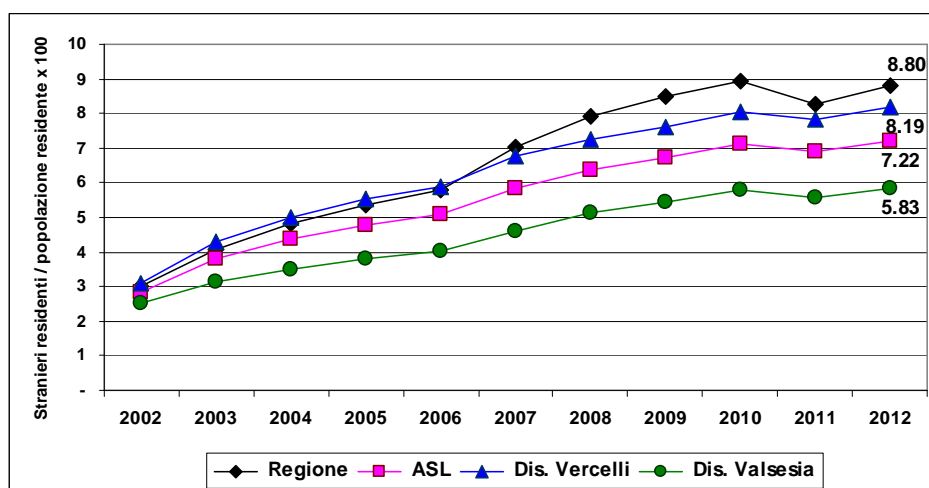


Dal 2002 al 2010 la percentuale degli stranieri rispetto al totale della popolazione residente è risultata in incremento in tutta la ASL di Vercelli. Nel 2012 però, nella ASL VC come in Regione Piemonte, la percentuale di popolazione straniera presente sembrerebbe essersi stabilizzata dopo una diminuzione nel 2011.

La percentuale di stranieri nella ASL di Vercelli, dal 2002, risulta sempre inferiore rispetto a quella regionale ed è superiore nel Distretto di Vercelli rispetto a quello della Valsesia.

In Regione Piemonte gli stranieri, al 31.12.2012, risultano 384.996 e rappresentano il 9% della popolazione regionale; nella ASL VC gli stranieri, al 31.12.2012, risultano 12.541 e rappresentano il 7% della popolazione della ASL (Grafico 3).

Grafico 3. Percentuale Stranieri residenti in Piemonte, nella ASL VC e nei Distretti di Vercelli e della Valsesia – Anni 2002-2012



Fonte: <http://www.ruparpiemonte.it/infostat/index.jsp>

Le tabelle dalla 2 alla 5 riportano i movimenti anagrafici e la popolazione dal 1998 al 2012 in Piemonte nella ASL di Vercelli e nei suoi due Distretti. La popolazione della ASL VC, nel 2012 pari a 173.618 abitanti, rappresenta il 3,97% della popolazione regionale. La popolazione del Distretto di Vercelli, nel 2012 pari a 102.468 abitanti, rappresenta il 59,02% della popolazione della ASL, mentre la popolazione del Distretto della Valsesia, pari a 71.150 abitanti, rappresenta il 40,98% della popolazione della ASL.

I nati nel 2012 nel Distretto di Vercelli sono pari a 826 e rappresentano il 60,2% dei nati nella ASL VC, sono 546 nel Distretto della Valsesia, pari al 39,8% dei nati nella ASL.

I morti nel 2012 nel Distretto di Vercelli sono pari a 1.278 e rappresentano il 57,6% dei morti nella ASL VC, sono 941 nel Distretto della Valsesia pari al 42,4% dei morti nella ASL.

Tabella 2. Movimenti anagrafici e popolazione nella Regione Piemonte - Anni 1998-2012

Anni	Nati	Morti	Iscritti totali	Cancellati totali	Popolazione al 31 dicembre
1998	34658	49768	135571	123833	4288051
1999	34639	50255	144655	129625	4287465
2000	35874	48527	145087	130168	4289731
2001	34857	46840	126032	112397	4213294
2002	35716	48288	150604	119992	4231334
2003	36370	50625	179011	125875	4270215
2004	37413	46251	203948	135153	4330172
2005	37251	48253	158862	136299	4341733
2006	37851	47400	161446	140802	4352828
2007	38565	47474	200813	143466	4401266
2008	39551	49310	185532	144468	4432571
2009	39123	49767	164624	140321	4446230
2010	38385	48785	165272	143767	4457335
2011	37759	49061	163035	151432	4357663
2012	37067	50507	191100	161271	4374052

Tabella 3. Movimenti anagrafici e popolazione nella ASL VC - Anni 1998-2012

ASL	Nati	Morti	Iscritti totali	Cancellati totali	Popolazione al 31 dicembre
1998	1317	2439	5475	4903	179355
1999	1323	2379	6123	5179	179243
2000	1333	2361	6245	5261	179199
2001	1274	2385	5124	4590	175347
2002	1328	2426	5723	4837	175135
2003	1350	2410	6615	5243	175447
2004	1357	2264	6392	5535	175397
2005	1357	2329	6189	5678	174936
2006	1325	2217	6148	5626	174566
2007	1412	2185	6921	5682	175032
2008	1388	2329	9461	5715	177837
2009	1334	2329	6247	5821	177268
2010	1355	2301	5963	5347	176938
2011	1278	2189	6066	5905	173949
2012	1372	2219	6218	5702	173618

Tabella 4. Movimenti anagrafici e popolazione nel Distretto di Vercelli - Anni 1998-2012

Anni	Nati	Morti	Iscritti totali	Cancellati totali	Popolazione al 31 dicembre
1998	784	1487	3283	2944	104478
1999	747	1461	3614	3016	104362
2000	777	1400	3730	3062	104407
2001	733	1455	3146	2779	101121
2002	779	1452	3388	2795	101041
2003	775	1434	3960	3107	101235
2004	774	1279	3864	3202	101392
2005	797	1352	3727	3387	101177
2006	782	1306	3788	3309	101132
2007	847	1297	4241	3329	101594
2008	818	1357	6708	3345	104418
2009	820	1363	3890	3594	104171
2010	841	1356	3553	3126	104083
2011	751	1269	3702	3525	102359
2012	826	1278	3790	3229	102468

Tabella 5. Movimenti anagrafici e popolazione nel Distretto della Valsesia - Anni 1998-2012

Anni	Nati	Morti	Iscritti totali	Cancellati totali	Popolazione al 31 dicembre
1998	533	952	2192	1959	74877
1999	576	918	2509	2163	74881
2000	556	961	2515	2199	74792
2001	541	930	1978	1811	74226
2002	549	974	2335	2042	74094
2003	575	976	2655	2136	74212
2004	583	985	2528	2333	74005
2005	560	977	2462	2291	73759
2006	543	911	2360	2317	73434
2007	565	888	2680	2353	73438
2008	570	972	2753	2370	73419
2009	514	966	2357	2227	73097
2010	514	945	2410	2221	72855
2011	527	920	2364	2380	71590
2012	546	941	2428	2473	71150

Nella tabella è riportata la dinamica demografica delle ASL piemontesi nell'anno 2012.

Il saldo naturale risulta negativo in tutte le ASL.

Il saldo totale risulta negativo nelle sole ASL di Biella e di Vercelli.

Tabella 6. Dinamica demografica nelle ASL piemontesi nel 2012

ASL	AL	AT	BI	CN1	CN2	NO	TO1-2	TO3	TO4	TO5	VC	VCO	Piemonte
Cancellati Italia	13851	6416	6351	13340	5881	10947	21783	21288	19243	10959	5258	5401	140718
Cancellati Estero	675	417	443	782	346	584	1733	974	837	657	295	373	8116
Cancellati Altri	1248	295	172	1396	373	552	5830	777	970	498	149	177	12437
Cancellati Totale	15774	7128	6966	15518	6600	12083	29346	23039	21050	12114	5702	5951	161271
Iscritti Italia	14196	6793	6424	13658	6410	11528	21835	22888	20890	11722	5110	5581	147035
Iscritti Estero	2440	1371	630	2432	1101	2059	10254	2072	1858	1346	816	636	27015
Iscritti Altri	2645	455	537	2154	805	927	1969	3351	2018	1364	292	533	17050
Iscritti Totale	19281	8619	7591	18244	8316	14514	34058	28311	24766	14432	6218	6750	191100
Morti	6412	2708	2232	4909	1870	3663	9792	5992	5714	2929	2219	2067	50507
Nati	3270	1740	1236	3833	1502	3078	7859	4800	4333	2777	1372	1267	37067
Popolazione	439708	205554	172811	418719	170520	345245	872091	581487	516458	307166	173618	170675	4374052
Saldo Naturale	-3142	-968	-996	-1076	-368	-585	-1933	-1192	-1381	-152	-847	-800	-13440
Saldo Migratorio	3507	1491	625	2726	1716	2431	4712	5272	3716	2318	516	799	29829
SALDO TOTALE	365	523	-371	1650	1348	1846	2779	4080	2335	2166	-331	-1	16389

Nelle tabelle 7 e 8 è riportata la popolazione residente in Regione Piemonte e nella ASL di Vercelli disaggregata per sesso e per classe d'età in cui si evidenzia che con l'aumentare dell'età la popolazione maschile diminuisce drasticamente fino a rappresentare solo il 25% a partire dai 90 anni d'età.

Tabella 7. Popolazione disaggregata per sesso e classe d'età - Regione Piemonte Anno 2012

Classi d'età	Maschi	%	Femmine	%	Totale
0 - 4	97 700	51.42	92 299	48.58	189 999
5 - 9	98 468	51.36	93 236	48.64	191 704
10 - 14	96 527	51.41	91 229	48.59	187 756
15 - 19	94 447	51.39	89 322	48.61	183 769
20 - 24	99 852	51.15	95 359	48.85	195 211
25 - 29	106 171	50.14	105 577	49.86	211 748
30 - 34	125 529	49.69	127 120	50.31	252 649
35 - 39	160 521	50.08	160 029	49.92	320 550
40 - 44	176 636	49.99	176 704	50.01	353 340
45 - 49	178 014	49.77	179 687	50.23	357 701
50 - 54	155 530	49.23	160 423	50.77	315 953
55 - 59	141 382	48.85	148 029	51.15	289 411
60 - 64	137 914	48.36	147 241	51.64	285 155
65 - 69	123 213	47.79	134 617	52.21	257 830
70 - 74	117 979	46.19	137 439	53.81	255 418
75 - 79	93 581	43.69	120 619	56.31	214 200
80 - 84	64 629	38.75	102 144	61.25	166 773
85 - 89	31 172	31.94	66 436	68.06	97 608
90 - 94	9 620	25.55	28 027	74.45	37 647
95 - 99	1 503	18.31	6 706	81.69	8 209
Totale	2 110 388	48.26	2 262 243	51.74	4 372 631

Tabella 8. Popolazione disaggregata per sesso e classe d'età – ASL VC Anno 2012

Classi d'età	Maschi	%	Femmine	%	Totale
0 - 4	3 463	51.44	3 269	48.56	6 732
5 - 9	3 530	51.05	3 385	48.95	6 915
10 - 14	3 589	51.79	3 341	48.21	6 930
15 - 19	3 613	51.93	3 345	48.07	6 958
20 - 24	3 937	52.06	3 626	47.94	7 563
25 - 29	4 181	50.46	4 105	49.54	8 286
30 - 34	4 942	51.36	4 681	48.64	9 623
35 - 39	5 937	50.37	5 849	49.63	11 786
40 - 44	6 731	50.46	6 608	49.54	13 339
45 - 49	7 158	50.15	7 115	49.85	14 273
50 - 54	6 452	49.41	6 607	50.59	13 059
55 - 59	5 780	49.11	5 990	50.89	11 770
60 - 64	5 833	49.13	6 040	50.87	11 873
65 - 69	4 819	47.28	5 374	52.72	10 193
70 - 74	4 730	45.22	5 731	54.78	10 461
75 - 79	3 903	42.59	5 262	57.41	9 165
80 - 84	2 861	36.81	4 912	63.19	7 773
85 - 89	1 482	31.61	3 206	68.39	4 688
90 - 94	448	25.37	1 318	74.63	1 766
95 - 99	64	16.33	328	83.67	392
Totale	83 453	48.09	90 092	51.91	173 545

Gli indicatori demografici nella ASL di Vercelli

La tabella 9 riporta il riepilogo degli indicatori demografici di popolazione per l'anno 2012 registrati in Italia in Piemonte e nella ASL di Vercelli.

Tabella 9. Indicatori demografici di popolazione in Italia, Piemonte e ASL VC – Anno 2012

Indicatori demografici	Italia		Regione Piemonte		ASL VC	
Saldo naturale	-78 697	(-0,13%)	-13 440	(-0,31%)	-847	(-0,49%)
Saldo migratorio	369 717	(+0,62%)	29 829	(+0,68%)	516	(+0,30%)
Saldo generale	291 020	(+0,49%)	16 389	(+0,37%)	-331	(-0,19%)
Indice di Natalità	8.95		8.47		7.90	
Indice di Mortalità	10.27		11.55		12.78	
Indice di Ricambio della Popolazione Attiva	77.44		64.45		58.60	
Indice di Struttura della Popolazione Attiva	1.23		1.38		1.45	
Indice di Vecchiaia	151.41		182.47		216.31	
Indice di Invecchiamento	21.18		23.76		25.64	
Indice di Carico Sociale o Dipendenza	54.24		58.17		59.97	
Tasso di Fecondità	3.97		3,97		3,88	

⇒ **Natalità nella ASL "VC"**

Nella ASL VC il numero di nati nel 2012 è risultato pari a 1.372, con un tasso di natalità del 7,90‰, in lieve crescita rispetto all'anno precedente, lievemente superiore nel Distretto di Vercelli rispetto al Distretto della Valsesia e inferiore al tasso di natalità regionale, che risulta pari a 8,47‰ (Tabella 10).

L'andamento dei tassi di natalità dal 2002 è riportato nel grafico 4.

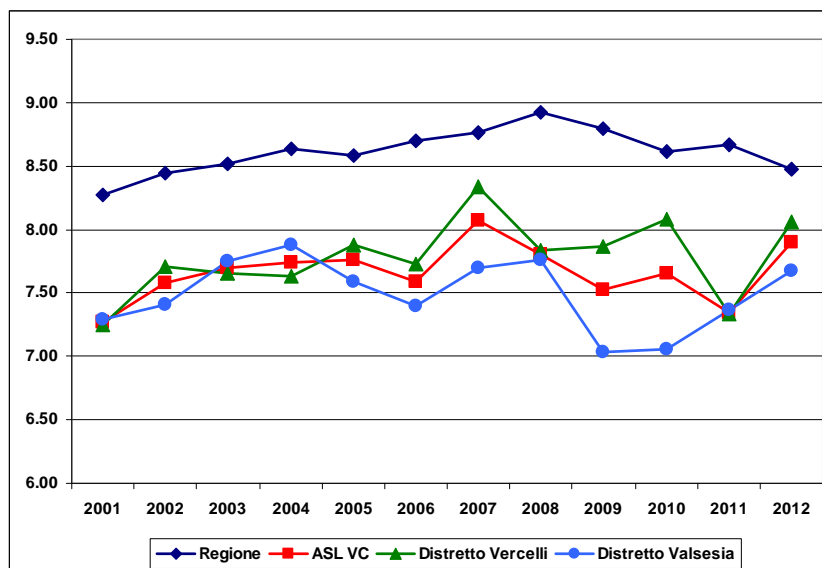
Le tabelle 11 e 12 riportano il numero dei nati disaggregati per sesso e i tassi di natalità e fecondità calcolati per il 2012 per i Comuni dei Distretti della ASL VC.

Tabella 10. Tassi di natalità – Anno 2012

Tassi di natalità ‰	
ASL VC	7,90
Distretto di Vercelli	8,06
Distretto della Valsesia	7,67
Regione Piemonte	8,47

Fonte BDDE - Banca Dati Demografica Regione Piemonte

Grafico 4. Andamento tasso di natalità – Confronto Regione / ASL VC / Distretti – Anni 2002-2012



Fonte: <http://www.ruparpiemonte.it/infostat/index.jsp>

Tabella 11. Nati disaggregati per sesso e Tassi di Natalità e Fecondità per 1000 dei Comuni del Distretto di Vercelli – Anno 2012

Comune	Nati			Tassi	
	Femmine	Maschi	Totale	Natalità	Fecondità
Albano Verellese	-	1	1	3.00	1.72
Alice Castello	8	20	28	10.23	4.84
Arborio	1	2	3	3.25	1.97
Asigliano Verellese	9	6	15	10.41	4.72
Balocco	1	1	2	8.51	4.88
Bianzé	3	4	7	3.48	1.75
Borgo d'Ale	3	13	16	6.27	3.02
Borgo Vercelli	12	13	25	10.93	5.17
Buronzò	3	2	5	5.52	2.76
Caresana	1	-	1	0.99	0.49
Caresanablot	1	6	7	6.18	3.00
Carisio	2	5	7	8.29	4.32
Casanova Elvo	1	-	1	3.88	1.82
Cigliano	14	21	35	7.71	3.66
Collobiano	1	-	1	9.80	3.85
Costanzana	3	2	5	6.18	3.23
Crova	2	3	5	11.66	6.25
Desana	3	4	7	6.59	3.29
Formigliana	2	1	3	5.48	2.68
Giffenga	-	1	1	8.06	4.35
Greggio	3	-	3	7.89	4.29
Lignana	1	2	3	5.20	2.50
Livorno Ferraris	20	19	39	8.78	4.09
Moncrivello	1	5	6	4.17	2.22
Motta de' Conti	2	2	4	4.99	2.65
Olcenengo	2	11	13	17.13	7.22
Oldenico	1	-	1	3.91	2.56
Pertengo	3	1	4	12.54	6.45
Pezzana	4	6	10	7.42	3.32
Prarolo	6	-	6	8.73	4.29
Quinto Verellese	-	-	-	-	-
Rive	6	-	6	12.47	5.88
Ronsecco	4	1	5	8.62	4.59
Salasco	2	1	3	12.66	6.12
Sali Verellese	-	1	1	8.62	5.88
San Germano Verellese	8	7	15	8.55	4.45
San Giacomo Verellese	1	1	2	6.08	3.23
Santhià	34	40	74	8.45	4.05
Stroppiana	2	8	10	7.99	4.00
Tricerro	4	2	6	8.56	4.11
Tronzano Verellese	11	15	26	7.33	3.46
Vercelli	189	204	393	8.47	4.07
Villarboit	2	-	2	4.32	2.60
Villata	10	7	17	10.74	5.41
Vinzaglio	1	1	2	3.42	1.79
Totale Distretto Vercelli	387	439	826	8.06	3.90
Totale ASL "VC"	654	718	1 372	7.90	3.88

Tabella 12. Nati disaggregati per sesso e Tassi di Natalità e Fecondità per 1000 dei Comuni del Distretto della Valsesia – Anno 2012

Comune	Nati			Tassi	
	Femmine	Maschi	Totale	Natalità	Fecondità
Ailoche	1	2	3	8.75	4.23
Alagna Valsesia	-	1	1	2.34	1.14
Balmuccia	-	1	1	9.26	3.33
Boccioleto	-	-	-	-	-
Borgosesia	49	45	94	7.28	3.69
Breia	1	1	2	11.36	5.41
Campertogno	1	-	1	4.10	1.89
Caprile	1	2	3	14.42	9.09
Carcoforo	1	-	1	12.82	6.67
Cellio	3	2	5	6.00	3.13
Cervatto	-	-	-	-	-
Civiasco	1	4	5	18.66	8.06
Coggiola	5	8	13	6.59	3.76
Cravagliana	-	2	2	7.19	4.88
Crevacuore	11	1	12	7.61	4.32
Fobello	-	-	-	-	-
Gattinara	24	36	60	7.32	3.49
Ghislarengo	5	2	7	7.86	3.50
Grignasco	16	22	38	8.17	4.09
Guardabosone	2	1	3	8.82	5.00
Lenta	5	2	7	8.08	3.57
Lozzolo	3	3	6	7.26	3.55
Mollia	-	2	2	19.61	11.11
Pila	-	-	-	-	-
Piode	2	-	2	10.26	6.06
Portula	4	8	12	8.82	5.02
Postua	1	-	1	1.70	0.87
Prato Sesia	7	5	12	6.13	2.80
Pray	8	10	18	7.91	4.22
Quarona	12	15	27	6.48	3.17
Rassa	-	-	-	-	-
Rima San Giuseppe	-	2	2	30.30	18.18
Rimasco	-	-	-	-	-
Rimella	-	-	-	-	-
Riva Valdobbia	1	-	1	3.98	1.85
Roasio	12	13	25	10.36	4.87
Romagnano Sesia	23	18	41	10.12	4.85
Rossa	-	1	1	5.35	3.33
Rovasenda	5	4	9	9.11	4.84
Sabbia	-	-	-	-	-
Scopa	2	2	4	10.42	5.13
Scopello	2	3	5	12.38	6.10
Serravalle Sesia	13	25	38	7.41	3.69
Sostegno	1	2	3	3.97	1.80
Valduggia	11	4	15	7.12	3.84
Varallo	32	29	61	8.21	4.20
Vocca	2	1	3	18.07	8.33
Totale Distretto Valsesia	267	279	546	7.67	3.85
Totale ASL	654	718	1 372	7.90	3.88

⇒ **Mortalità nella ASL "VC"**

Il tasso di mortalità nell'ASL VC nel 2012 (n. assoluto di morti: 2.219) è risultato pari a 12,78‰, superiore al tasso di mortalità regionale (11,55‰) e di poco superiore nel Distretto della Valsesia rispetto al Distretto di Vercelli (Tabella 13).

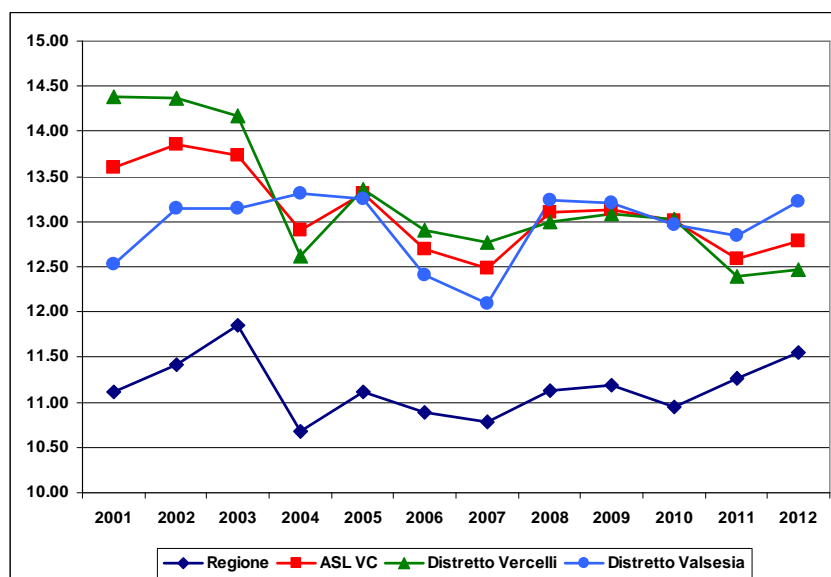
L'andamento dei tassi di mortalità dal 2002 è riportato nel grafico 5.

Le tabelle 14 e 15 riportano il numero dei morti disaggregati per sesso e i tassi di mortalità calcolati per il 2012 per i Comuni dei Distretti della ASL VC.

Tabella 13. Tassi di mortalità – Anno 2012

Tassi di mortalità ‰	
ASL VC	12,78
Distretto di Vercelli	12,47
Distretto della Valsesia	13,23
Regione Piemonte	11,55

Grafico 5. Andamento tasso di mortalità – Confronto Regione / ASL VC / Distretti – Anni 2001-2012



Fonte: <http://www.ruparpiemonte.it/infostat/index.jsp>

Tabella 14. Morti disaggregati per sesso e Tassi di Natalità e Fecondità per 1000 dei Comuni del Distretto di Vercelli – Anno 2012

Comune	Morti			Tasso Mortalità
	Femmine	Maschi	Totale	
Albano Verellese	3	5	8	24.02
Alice Castello	15	19	34	12.42
Arborio	4	6	10	10.82
Asigliano Verellese	8	4	12	8.33
Balocco	-	1	1	4.26
Bianzé	21	17	38	18.91
Borgo d'Ale	18	20	38	14.90
Borgo Vercelli	17	10	27	11.80
Buronzò	4	11	15	16.57
Caresana	12	9	21	20.79
Caresanablot	5	3	8	7.06
Carisio	2	1	3	3.55
Casanova Elvo	1	1	2	7.75
Cigliano	31	21	52	11.46
Collobiano	1	1	2	19.61
Costanzana	17	7	24	29.67
Crova	4	1	5	11.66
Desana	14	10	24	22.60
Formigliana	2	1	3	5.48
Giffenga	2	-	2	16.13
Greggio	-	3	3	7.89
Lignana	1	4	5	8.67
Livorno Ferraris	16	24	40	9.01
Moncrivello	19	11	30	20.85
Motta de' Conti	10	4	14	17.46
Olcenengo	7	5	12	15.81
Oldenico	1	-	1	3.91
Pertengo	3	1	4	12.54
Pezzana	7	5	12	8.90
Prarolo	8	4	12	17.47
Quinto Verellese	-	-	-	-
Rive	4	1	5	10.40
Ronsecco	6	3	9	15.52
Salasco	1	2	3	12.66
Sali Verellese	1	-	1	8.62
San Germano Verellese	17	11	28	15.96
San Giacomo Verellese	3	3	6	18.24
Santhià	57	50	107	12.22
Stroppiana	6	8	14	11.19
Tricerro	2	2	4	5.71
Tronzano Verellese	20	21	41	11.56
Vercelli	297	276	573	12.35
Villarboit	3	1	4	8.64
Villata	6	10	16	10.11
Vinzaglio	3	2	5	8.55
Totale Distretto Vercelli	679	599	1 278	12.47
Totale ASL	1 169	1 050	2 219	12.78

Tabella 15. Morti disaggregati per sesso e Tassi di Natalità e Fecondità per 1000 dei Comuni del Distretto della Valsesia – Anno 2012

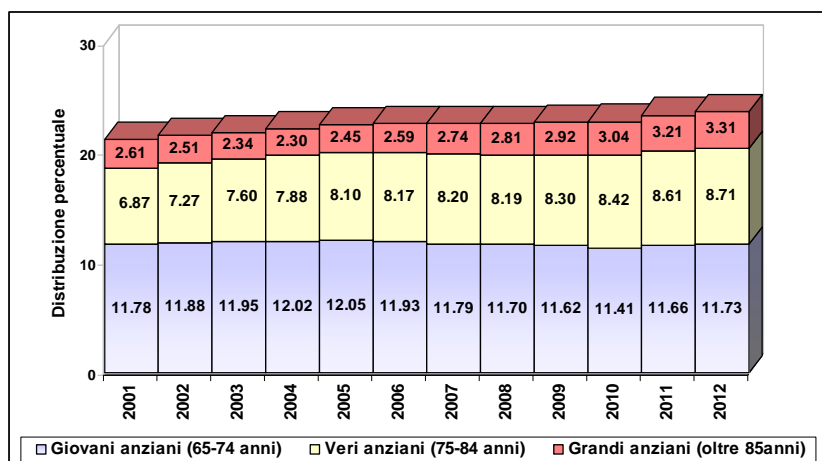
Comune	Morti			Tasso Mortalità
	Femmine	Maschi	Totale	
Ailloche	1	3	4	11.66
Alagna Valsesia	4	2	6	14.05
Balmuccia	1	2	3	27.78
Boccioleto	-	2	2	9.48
Borgosesia	81	75	156	12.08
Breia	2	2	4	22.73
Campertogno	1	3	4	16.39
Caprile	1	-	1	4.81
Carcoforo	-	-	-	-
Cellio	6	8	14	16.79
Cervatto	-	1	1	20.83
Civiasco	2	3	5	18.66
Coggiola	14	16	30	15.21
Cravagliana	-	-	-	-
Crevacuore	14	8	22	13.96
Fobello	4	1	5	24.04
Gattinara	52	46	98	11.96
Ghislarengo	7	6	13	14.59
Grignasco	32	31	63	13.54
Guardabosone	4	-	4	11.76
Lenta	7	3	10	11.55
Lozzolo	4	7	11	13.30
Mollia	-	2	2	19.61
Pila	1	-	1	6.99
Piode	-	1	1	5.13
Portula	9	9	18	13.24
Postua	1	2	3	5.09
Prato Sesia	11	10	21	10.73
Pray	20	22	42	18.45
Quarona	29	32	61	14.65
Rassa	1	-	1	15.38
Rima San Giuseppe	-	1	1	15.15
Rimasco	-	2	2	17.39
Rimella	1	2	3	22.22
Riva Valdobbia	4	2	6	23.90
Roasio	19	15	34	14.09
Romagnano Sesia	27	24	51	12.59
Rossa	2	2	4	21.39
Rovasenda	8	4	12	12.15
Sabbia	2	1	3	54.55
Scopa	2	2	4	10.42
Scopello	3	2	5	12.38
Serravalle Sesia	33	30	63	12.29
Sostegno	7	3	10	13.23
Valduggia	10	13	23	10.92
Varallo	62	50	112	15.07
Vocca	1	1	2	12.05
Totale Distretto Valsesia	490	451	941	13.23
Totale ASL	1 169	1 050	2 219	12.78

⇒ **Gli anziani nella ASL "VC"**

Nella ASL VC, al 31.12.2012, gli ultrasessantacinquenni risultano 44.511 ossia il 25,64% della popolazione totale, in Regione Piemonte sono 1.039.106 pari al 23,76% della popolazione piemontese.

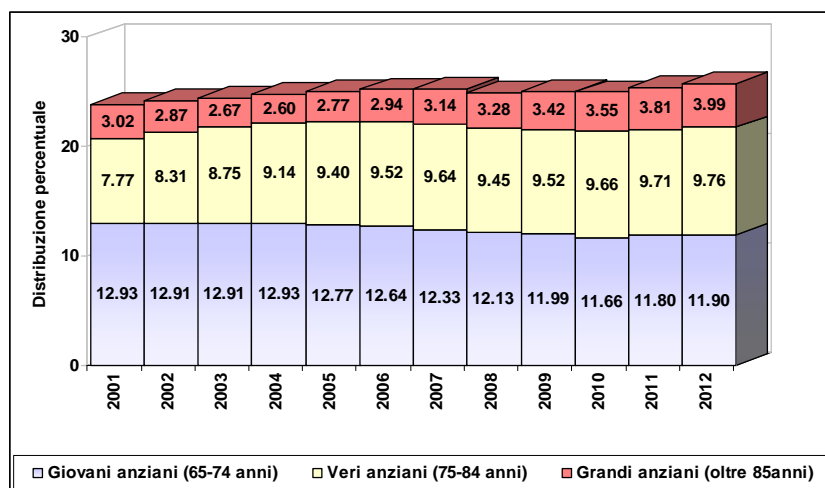
Dall'analisi della distribuzione della popolazione anziana nell'ASL VC, facendo riferimento alla classificazione per classi di età che distingue tre sottocategorie, emerge che i "giovani anziani" sono l'11,90% della popolazione, in diminuzione dal 1998, mentre i "veri anziani" sono il 9,76% della popolazione, in aumento dal 1998, e i "grandi anziani" sono il 3,99% della popolazione totale della ASL anch'essi in aumento dal 1998. Lo stesso andamento si è verificato in Regione Piemonte dove è un po' meno evidente la diminuzione dei giovani anziani (Grafico 14).

Grafico 6. Popolazione della Regione Piemonte di 65 anni e oltre per fasce d'età – Anni 2001-2012



Fonte: <http://www.ruparpiemonte.it/infostat/index.jsp>

Grafico 7. Popolazione della ASL VC di 65 anni e oltre per fasce d'età – Anni 2001-2012



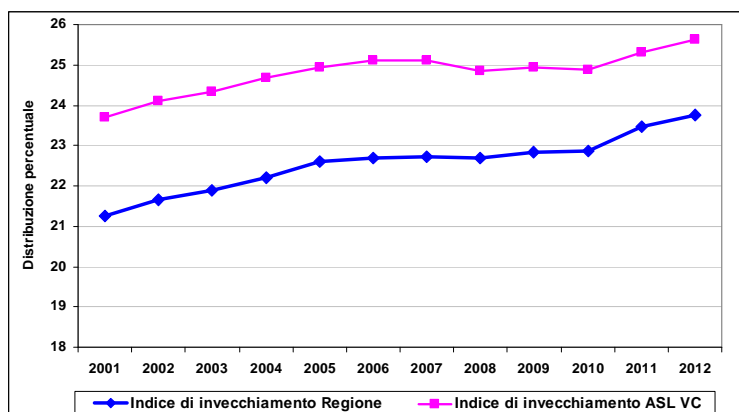
Fonte: <http://www.ruparpiemonte.it/infostat/index.jsp>

La popolazione dell'ASL VC è fortemente caratterizzata da un progressivo invecchiamento, superiore a quello regionale, come risulta dalla rilevazione di indicatori strutturali come gli indici di invecchiamento, di vecchiaia e di ricambio della popolazione attiva.

Nei grafici da 8 a 13 è riportato il trend, dal 2002 al 2012, degli indici strutturali della popolazione della Regione Piemonte e quello della popolazione della ASL VC, che risulta sempre nettamente superiore.

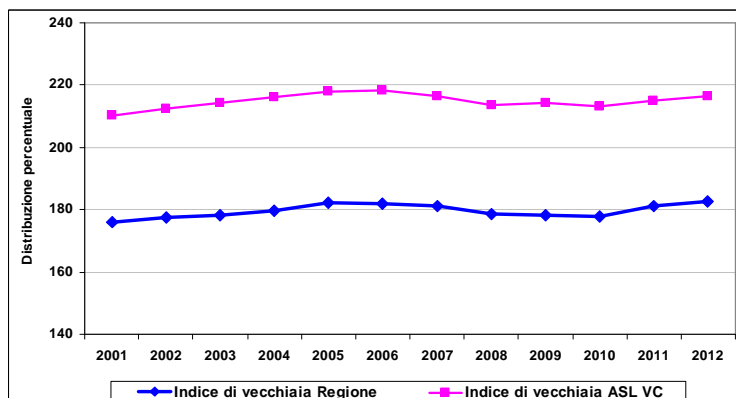
Nel 2012 l'indice di invecchiamento della ASL è risultato 25,64% rispetto al 23,76% della Regione, l'indice di vecchiaia è risultato 216,31% rispetto al 182,47%, l'indice di carico sociale o dipendenza della popolazione pari al 59,97% rispetto al 58,17%, l'indice di ricambio della popolazione attiva pari all'1,71% rispetto all'1,55%, l'indice di struttura della popolazione attiva pari all'1,45% rispetto all'1,38% e infine l'indice di dipendenza anziani è risultato del 41,01% nella ASL rispetto al 37,57% nella Regione.

Grafico 8. Indice di invecchiamento popolazione Regione Piemonte e ASL VC - Anni 2002 – 2012



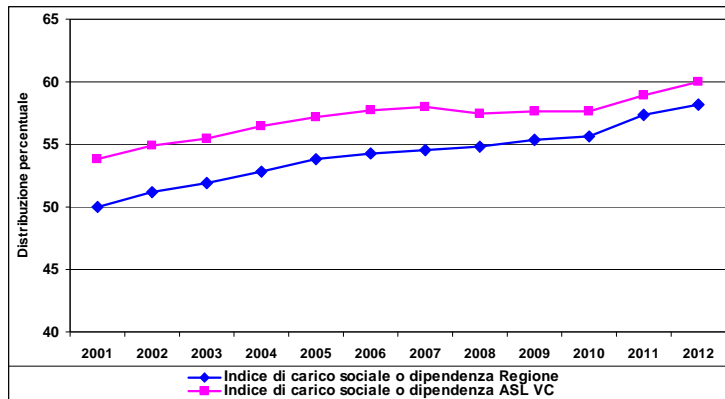
Fonte: <http://www.ruparpiemonte.it/infostat/index.jsp>

Grafico 9. Indice di vecchiaia popolazione Regione Piemonte e ASL VC -Anni 2002 - 2012



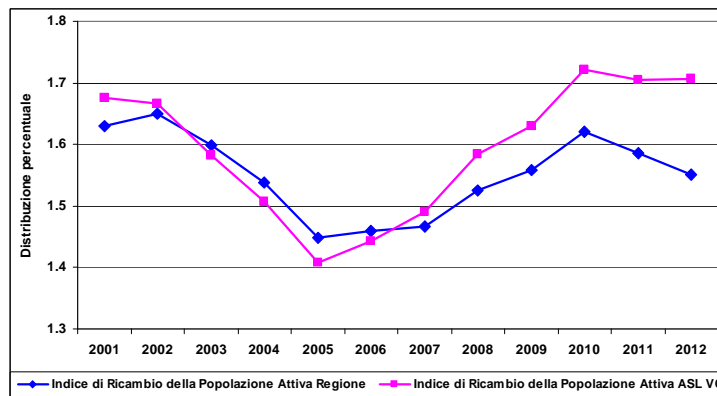
Fonte: <http://www.ruparpiemonte.it/infostat/index.jsp>

Grafico 10. Indice di carico sociale o dipendenza popolazione Regione Piemonte e ASL VC - Anni 2002 - 2012



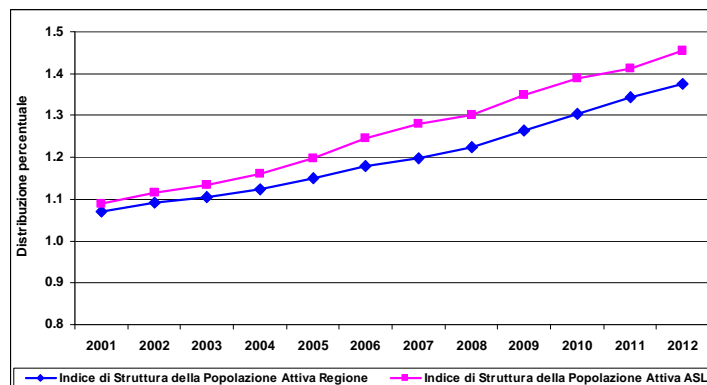
Fonte: <http://www.ruparpiemonte.it/infostat/index.jsp>

Grafico 11. Indice di Ricambio della Popolazione Attiva Regione Piemonte e ASL VC - Anni 2002 - 2012



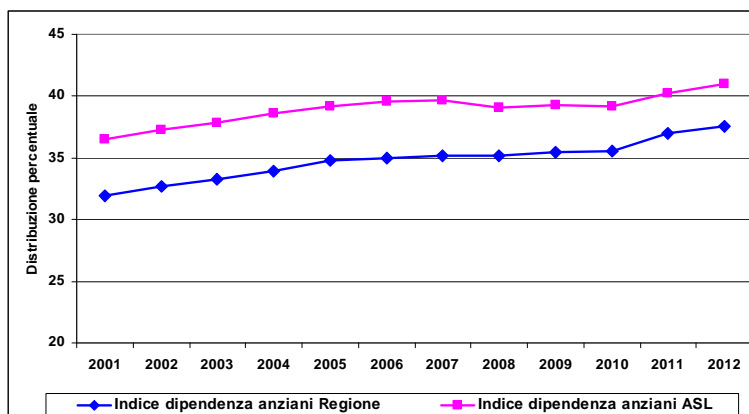
Fonte: <http://www.ruparpiemonte.it/infostat/index.jsp>

Grafico 12. Indice di Struttura della Popolazione Attiva Regione Piemonte e ASL VC - Anni 2002 - 2012



Fonte: <http://www.ruparpiemonte.it/infostat/index.jsp>

Grafico 13. Indice dipendenza anziani Regione Piemonte e ASL VC Anni 2002- 2012



Fonte: <http://www.ruparpiemonte.it/infostat/index.jsp>

Nei grafici da 14 a 19 sono riportati gli indici strutturali, rilevati per l'anno 2012, per la popolazione della Regione Piemonte, della ASL VC e dei Distretti di Vercelli e della Valsesia in cui questi indici risultano sempre nettamente superiori.

Tali indicatori confermano che il grado di invecchiamento nella ASL di Vercelli, più nel Distretto della Valsesia rispetto al Distretto di Vercelli, è particolarmente elevato.

Nelle tabelle 16.a, 16.b e 16.c sono riportati gli indici strutturali calcolati per l'anno 2012 per tutti i Comuni della ASL VC.

Profilo demografico della ASL "VC" di Vercelli – Anno 2012

Grafico 14. Indice di Invecchiamento – Anno 2012

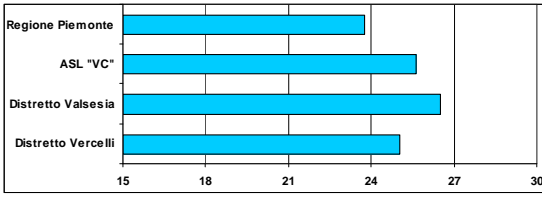


Grafico 15. Indice di Vecchiaia – Anno 2012

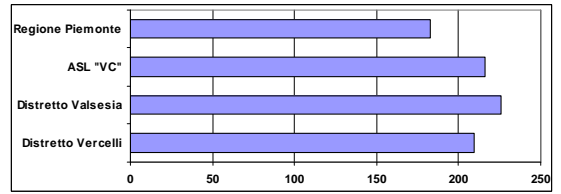


Grafico 16. Indice di Carico Sociale – Anno 2012

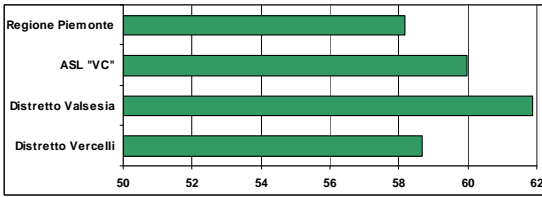


Grafico 17. Indice di Ricambio della Popolazione Attiva - Anno 2012

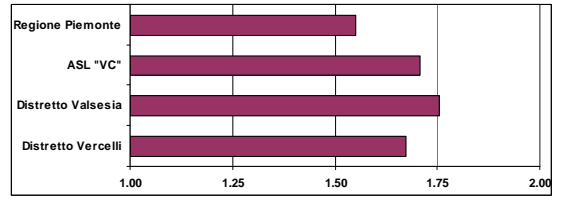


Grafico 18. Indice di Struttura della Popolazione Attiva Anno 2012

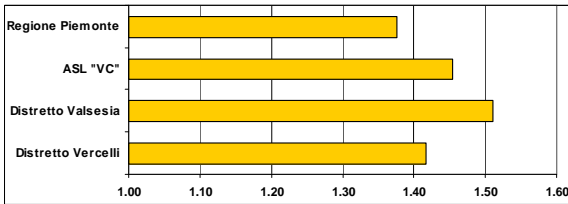


Grafico 19. Indice di Dipendenza degli Anziani Anno 2012

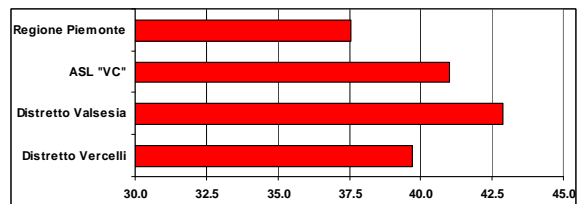


Tabella 16.a. Tassi strutturali dei Comuni della ASL VC – Anno 2012

Comune	Indice di Vecchiaia (%)	Indice di Invecchiamento (%)	Indice carico sociale o dipendenza (%)	Indice di Ricambio della Popolazione Attiva ASL VC (%)	Indice di Struttura della Popolazione Attiva (%)	Indice dipendenza anziani (%)
Sabbia	2300.00	41.82	77.42	7.00	1.38	74.19
Rassa	1000.00	30.77	51.16	-	2.07	46.51
Rimella	1000.00	29.63	48.35	15.00	2.25	43.96
Rimasco	616.67	32.17	59.72	3.25	3.24	51.39
Boccioloto	578.57	38.39	81.90	2.29	1.70	69.83
Fobello	530.77	33.17	65.08	2.29	1.74	54.76
Cervatto	500.00	20.83	33.33	2.50	2.00	27.78
Rima San Giuseppe	440.00	33.33	69.23	4.00	2.00	56.41
Coggiola	410.18	34.74	76.07	1.76	1.70	61.16
Sali Vercellese	372.73	35.34	81.25	3.67	1.67	64.06
Cravagliana	361.54	33.81	75.95	8.00	2.04	59.49
Caresana	361.45	29.70	61.08	1.48	1.54	47.85
Costanzana	358.33	31.89	68.89	1.63	1.62	53.86
Breia	346.67	29.55	61.47	1.89	1.42	47.71
Arborio	343.59	29.00	59.86	2.00	1.38	46.37
Carcoforo	312.50	32.05	73.33	1.33	1.65	55.56
Alagna Valsesia	302.78	25.53	51.42	1.20	1.59	38.65
Collobiano	288.89	25.49	52.24	1.00	1.23	38.81
San Giacomo Vercellese	288.24	29.79	67.01	2.57	1.74	49.75
Buronzio	281.52	28.62	63.36	1.27	1.51	46.75
Postua	281.48	25.81	53.79	1.46	1.47	39.69
Guardabosone	279.41	27.94	61.14	1.71	1.48	45.02
Pertengo	273.33	25.71	54.11	5.00	1.38	39.61
Crevacuore	267.24	29.51	68.20	2.22	1.51	49.63
Pray	265.80	31.41	76.16	1.63	1.60	55.34
Oldenico	264.29	28.91	66.23	3.29	1.44	48.05
Ronsecco	262.69	30.34	72.11	1.78	1.48	52.23
Motta de' Conti	257.61	29.55	69.56	1.81	1.70	50.11
Lenta	252.87	25.40	54.92	1.62	1.46	39.36
Villarboit	250.98	27.65	63.03	1.74	1.56	45.07
Rossa	250.00	18.72	35.51	2.40	2.14	25.36
Valduggia	247.60	26.92	60.76	1.85	1.68	43.28
Borgosesia	246.77	27.83	64.24	1.73	1.61	45.71
Moncrivello	245.18	28.28	66.17	2.15	1.39	47.00
Balocco	244.00	25.96	57.72	1.19	1.76	40.94
Scopa	241.86	27.08	62.03	3.40	1.66	43.88
Piode	240.91	27.18	62.50	2.00	1.31	44.17

Tabella 16.b. Tassi strutturali dei Comuni della ASL VC – Anno 2012

Comune	Indice di Vecchiaia (%)	Indice di Invecchiamento (%)	Indice carico sociale o dipendenza (%)	Indice di Ricambio della Popolazione Attiva ASL VC (%)	Indice di Struttura della Popolazione Attiva (%)	Indice dipendenza anziani (%)
Cellio	236.14	23.50	50.27	2.75	1.73	35.32
Caprile	236.00	28.37	67.74	3.17	1.76	47.58
Borgo d'Ale	234.11	27.44	64.37	1.50	1.37	45.10
Portula	233.91	29.93	74.58	2.04	1.71	52.25
Rovasenda	230.36	26.11	59.87	1.97	1.47	41.75
Mollia	227.27	24.51	54.55	8.00	1.44	37.88
Sostegno	227.16	24.34	53.97	2.00	1.54	37.47
Bianzé	226.72	26.17	60.54	1.71	1.57	42.01
Distretto Valsesia	226.01	26.50	61.87	1.75	1.51	42.89
Carisio	223.96	25.47	58.35	1.44	1.30	40.34
Villata	222.41	24.45	54.89	1.95	1.43	37.87
Stroppiana	220.83	25.42	58.56	1.96	1.50	40.30
Vercelli	220.72	25.48	58.80	1.63	1.41	40.47
Giffenga	217.65	29.84	77.14	6.00	1.59	52.86
Rive	217.54	25.78	60.33	1.42	1.34	41.33
ASL "VC"	216.31	25.64	59.97	1.71	1.45	41.01
Varallo	213.41	26.55	63.93	2.08	1.47	43.53
Balmuccia	213.33	29.63	77.05	1.00	1.03	52.46
Gattinara	213.02	24.56	56.47	1.54	1.46	38.43
Campertogno	211.54	22.54	49.69	1.00	1.36	33.74
Romagnano Sesia	210.72	25.23	59.26	1.43	1.31	40.19
Distretto Vercelli	209.70	25.04	58.68	1.67	1.42	39.73
Grignasco	208.74	25.66	61.17	1.85	1.49	41.36
Scopello	207.55	27.23	67.63	2.56	1.62	45.64
Albano Verellese	206.82	27.33	68.18	2.75	1.75	45.96
Serravalle Sesia	205.63	25.67	61.68	1.59	1.44	41.50
Greggio	203.92	27.37	68.89	1.33	1.37	46.22
Formigliana	203.13	23.77	54.96	1.71	1.28	36.83
Santhià	199.23	23.72	55.36	1.77	1.45	36.86
Crova	198.15	24.94	60.07	2.69	1.65	39.93
Asigliano Verellese	197.80	24.98	60.29	1.81	1.44	40.04
Caresanablot	197.78	23.57	54.99	1.75	1.69	36.53
Civiasco	197.44	28.73	76.32	1.50	1.20	50.66
Cigliano	196.14	24.64	59.23	1.74	1.43	39.23
Lozzolo	195.19	24.55	59.04	1.66	1.48	39.04
Quarona	193.87	25.04	61.18	1.73	1.56	40.36
Tricerro	192.39	25.25	62.27	1.96	1.39	40.97

Tabella 16.c. Tassi strutturali dei Comuni della ASL VC – Anno 2012

Comune	Indice di Vecchiaia (%)	Indice di Invecchiamento (%)	Indice carico sociale o dipendenza (%)	Indice di Ricambio della Popolazione Attiva ASL VC (%)	Indice di Struttura della Popolazione Attiva (%)	Indice dipendenza anziani (%)
Tronzano Vercellese	189.41	23.72	56.83	1.36	1.31	37.20
Roasio	186.84	23.54	56.59	1.47	1.39	36.86
Lignana	184.93	23.40	56.37	1.58	1.80	36.59
Prato Sesia	184.80	23.61	57.19	1.39	1.39	37.11
Desana	183.56	25.24	63.89	1.49	1.54	41.36
Regione Piemonte	182.47	23.76	58.17	1.55	1.38	37.57
Quinto Vercellese	180.43	20.65	47.25	1.69	1.28	30.40
Vinzaglio	178.57	21.37	50.00	1.53	1.67	32.05
Casanova Elvo	172.73	22.09	53.57	2.00	1.58	33.93
Livorno Ferraris	172.16	22.83	56.48	1.72	1.31	35.73
San Germano Vercellese	166.40	23.72	61.21	1.50	1.29	38.24
Olcenengo	162.62	22.92	58.79	1.42	1.38	36.40
Alice Castello	158.93	21.78	54.98	1.86	1.35	33.75
Salasco	154.29	22.78	60.14	3.75	1.18	36.49
Ailoche	153.70	24.20	66.50	1.31	1.42	40.29
Borgo Vercelli	153.57	22.55	59.33	1.64	1.43	35.93
Prarolo	145.92	20.82	54.04	1.59	1.32	32.06
Riva Valdobbia	144.12	19.52	49.40	1.75	1.58	29.17
Ghislarengo	142.34	21.89	59.39	1.68	1.22	34.88
Pezzana	140.00	19.21	49.12	1.77	1.39	28.65
Vocca	117.86	19.88	58.10	1.50	1.69	31.43
Pila	115.38	20.98	64.37	3.33	1.35	34.48

La tabella 17 riporta gli indici demografici della ASL di Vercelli dal 1992 al 2012.

Questi indici permettono una lettura sintetica delle principali caratteristiche della struttura della popolazione evidenziando il rapporto fra le diverse componenti: giovani, anziani e popolazione in età attiva.

Nella tabella 18 sono messi a confronto gli indici demografici dell'anno 2012 delle ASL piemontesi ed emerge che per la ASL di Vercelli, per quanto riguarda l'invecchiamento della popolazione e l'età media, si rilevano dati di molto superiori alla media regionale, inferiori solo alle ASL di Alessandria e di Biella.

Tabella 17. Indici demografici della ASL VC – al 31.12.2012

Anno	Indice di vecchiaia	Indice di invecchiamento	Indice di ricambio della popolazione in età attiva	Indice di dipendenza giovanile	Indice di dipendenza degli anziani	Indice di dipendenza giovani e anziani	Indice di struttura popolazione in età attiva	Percentuale minorenni	Percentuale popolazione 0-14	Percentuale popolazione tra i 15 e i 64 anni	Percentuale popolazione con 65 anni e oltre	Percentuale popolazione con 80 anni e oltre	Età media della popolazione maschile	Età media della popolazione femminile	Età media totale
1992	179	20.6	126.7	17	30.4	47.4	100.3	14.8	11.5	67.8	20.6	5.8	41.6	45.7	43.8
1993	184.2	21	133.3	16.9	31.1	47.9	100.7	14.4	11.4	67.6	21	5.9	41.8	46	44
1994	188.3	21.3	138.8	16.8	31.7	48.6	100.6	14.2	11.3	67.3	21.3	6	42	46.2	44.2
1995	192.1	21.7	145.1	16.9	32.4	49.3	101	14	11.3	67	21.7	6.1	42.2	46.4	44.4
1996	197.4	22.1	146.5	16.8	33.2	50.1	101.1	13.8	11.2	66.6	22.1	6	42.4	46.6	44.6
1997	202.7	22.6	150.1	16.8	34	50.8	101.6	13.7	11.1	66.3	22.6	5.8	42.6	46.8	44.8
1998	204.3	22.8	157.8	16.9	34.6	51.5	102.5	13.7	11.2	66	22.8	5.5	42.8	47	45
1999	205.3	23	163.4	17.1	35	52.1	104	13.7	11.2	65.8	23	5.3	42.9	47.1	45.1
2000	207.8	23.4	163.9	17.2	35.7	52.9	105.6	13.7	11.2	65.4	23.4	5.5	43.1	47.3	45.3
2001	210	23.7	167.5	17.4	36.5	53.8	108.8	13.7	11.3	65	23.7	5.7	43.4	47.5	45.5
2002	212.4	24.1	166.7	17.6	37.3	54.9	111.5	13.7	11.3	64.6	24.1	6	43.7	47.7	45.8
2003	214.2	24.3	158.2	17.7	37.8	55.5	113.4	13.7	11.4	64.3	24.3	6.2	43.8	47.8	45.9
2004	216.1	24.7	150.6	17.9	38.6	56.4	116	13.8	11.4	63.9	24.7	6.5	43.9	47.9	46
2005	217.4	24.9	140.8	18	39.2	57.2	120	13.9	11.5	63.6	24.9	6.7	44.1	48.1	46.2
2006	218.1	25.1	144.3	18.2	39.6	57.7	124.6	13.9	11.5	63.4	25.1	7	44.3	48.3	46.4
2007	216.6	25.1	149	18.3	39.7	58	128	14	11.6	63.3	25.1	7.2	44.4	48.4	46.5
2008	213.6	24.9	158.4	18.3	39.1	57.4	130.2	14	11.6	63.5	24.9	7.3	44.5	48.4	46.5
2009	214.1	24.9	163	18.3	39.3	57.6	134.8	14	11.6	63.4	24.9	7.5	44.7	48.5	46.7
2010	213	24.9	172.1	18.4	39.2	57.6	138.8	14.1	11.7	63.5	24.9	7.8	44.8	48.6	46.8
2011	215	25.3	170.5	18.7	40.2	58.9	141.3	14.2	11.8	62.9	25.3	8.2	45	48.9	47
2012	216.3	25.6	170.6	19	41	60	145.5	14.2	11.9	62.5	25.6	8.5	45.2	49	47.2

Tabella 18. Indici demografici delle ASL del Piemonte – al 31.12.2012

Asl	Indice di vecchiaia	Indice di invecchiamento	Indice di ricambio della popolazione in età attiva	Indice di dipendenza giovanile	Indice di dipendenza degli anziani	Indice di dipendenza giovani e anziani	Indice di struttura popolazione in età attiva	Percentuale minorenni	Percentuale popolazione 0-14	Percentuale popolazione tra i 15 e i 64 anni	Percentuale popolazione con 65 anni e oltre	Percentuale popolazione con 80 anni e oltre	Età media della popolazione maschile	Età media della popolazione femminile	Età media totale
AL	232.1	26.7	173.2	18.6	43.2	61.9	150.5	13.8	11.5	61.8	26.7	8.7	46	49.4	47.8
AT	188.6	24.4	161.1	20.7	39	59.7	139.9	15.4	13	62.6	24.4	8.1	44.6	47.8	46.2
BI	221.5	26.2	170.9	19.1	42.3	61.4	150.5	14.3	11.8	62	26.2	8.3	45.5	49.2	47.5
CN1	162.2	22.7	138	22.1	35.8	57.9	127.9	16.8	14	63.3	22.7	7	43.4	46.1	44.8
CN2	164.6	22.4	134.5	21.2	34.9	56.1	127.4	16.4	13.6	64.1	22.4	7	43.5	46	44.8
NO	159.8	21.7	146.7	20.9	33.4	54.4	131.6	16.1	13.6	64.8	21.7	6.6	43	46.3	44.7
TO1-2	197.2	24.8	157.8	20.1	39.5	59.6	133	14.8	12.6	62.7	24.8	7.5	44.3	47.9	46.2
TO3	168.6	22.7	156.1	21.2	35.7	56.8	139.9	16.1	13.5	63.8	22.7	6	43.9	46.4	45.2
TO4	167.3	22.6	155.7	21.2	35.5	56.7	139.8	16.1	13.5	63.8	22.6	6.5	43.8	46.6	45.2
TO5	151.4	21.7	145.3	22.3	33.8	56.2	133.2	17	14.3	64	21.7	5.7	43	45.5	44.3
VC	216.3	25.6	170.6	19	41	60	145.5	14.2	11.9	62.5	25.6	8.5	45.2	49	47.2
VCO	201.7	24.6	162.2	19.3	38.8	58.1	150.5	14.7	12.2	63.3	24.6	7.3	44.9	48.3	46.7
Piemonte	182.5	23.8	155.2	20.6	37.6	58.2	137.6	15.5	13	63.2	23.8	7.1	44.2	47.3	45.8

Le piramidi delle età

La distribuzione della popolazione per età è rappresentata graficamente dalle cosiddette "piramidi delle età" che permettono di evidenziare eventuali anomalie rispetto all'atteso rappresentato da base larga e graduale assottigliamento della piramide verso il vertice, cioè maggiore numerosità dei soggetti in giovane età e diminuzione progressiva della popolazione in età più avanzata.

Le anomalie da qualche anno sono però ben visibili infatti il regredire della natalità e l'invecchiamento della popolazione provocano quasi l'inversione base/vertice della piramide (anziani più numerosi dei giovani).

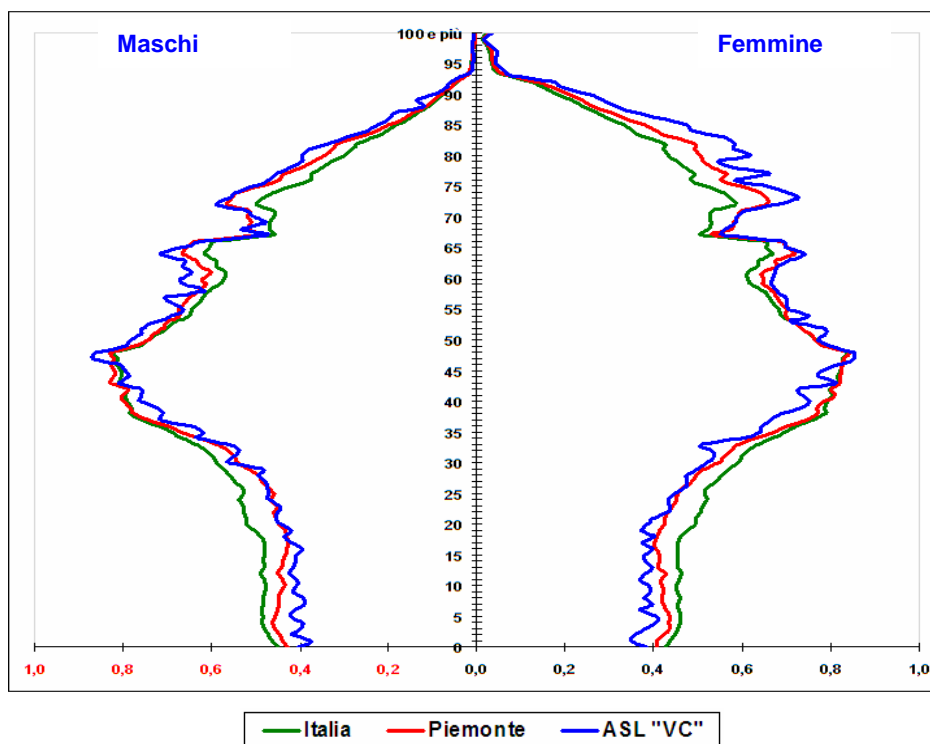
Il regredire della natalità e l'invecchiamento della popolazione, nella ASL VC, risultano maggiori rispetto alla Regione e ancora di più rispetto all'Italia. Questa differenza sono ben evidenziate dalla sovrapposizione grafica delle piramidi delle 3 popolazioni d'interesse (ASL, Regione Piemonte, Italia) ottenute rapportando percentualmente la popolazione per età sul totale della popolazione (Grafico 20).

Le piramidi delle età della popolazione residente in Italia, in Piemonte e nella ASL di Vercelli, con distribuzione della popolazione per età, sesso e cittadinanza italiana e straniera al 31 dicembre 2012, sono riportate nei grafici 21, 22, e 23.

Le classi di età più numerose corrispondono ai nati tra la fine degli anni '50 e gli inizi degli anni '70.

Nella ASL VC la popolazione anziana soprattutto femminile risulta molto consistente generando quasi un capovolgimento della piramide.

Grafico 20. Piramidi delle età della popolazione residente in Italia, in Piemonte e nella ASL VC al 31.12.2012



Fonte: <http://www.istat.it/it/>

Grafico 21. Piramide delle età della popolazione residente in Italia al 31.12.2012

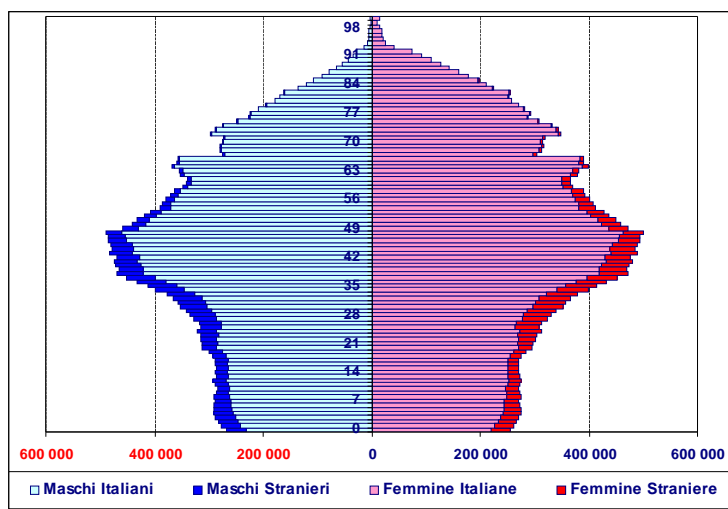


Grafico 22. Piramide delle età della popolazione residente in Regione Piemonte al 31.12.2012

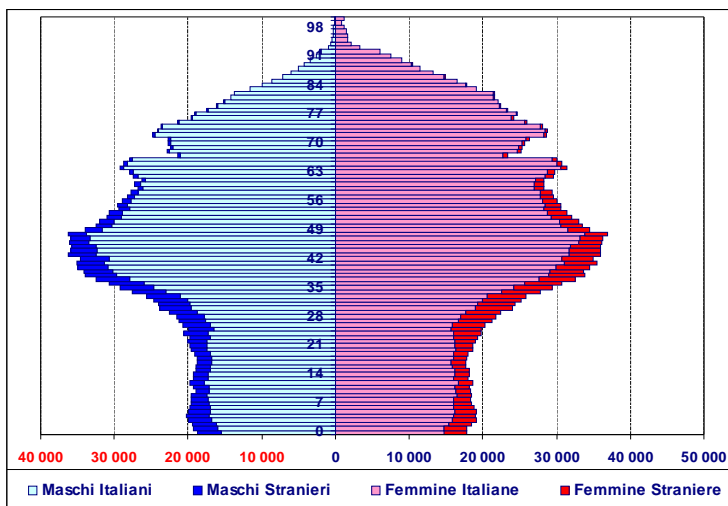
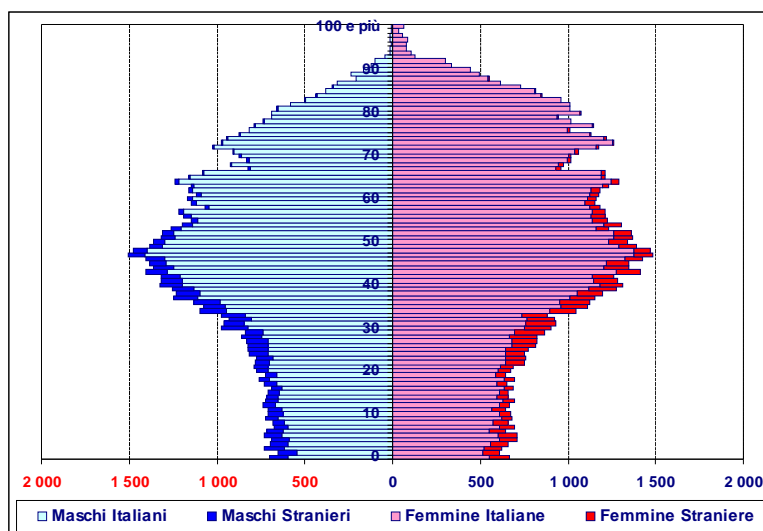


Grafico 23. Piramide delle età della popolazione residente nella ASL VC al 31.12.2012



Fonte: <http://www.istat.it/it/>

Bibliografia

1. Piemonte STATistica e B.D.D.E – PISTA
<http://www.ruparpiemonte.it/infostat/index.jsp>
2. Istituto nazionale di statistica – Istat
<http://www.istat.it/it/>

Appendice

Indicatori demografici: definizioni

- **Popolazione residente:**

costituita dalle persone che hanno dimora abituale in un Comune, Provincia, Regione, ecc. Il suo incremento/decremento è dovuto a due componenti: il movimento naturale (nati, vivi, morti e il loro saldo) e il movimento migratorio (iscritti, cancellati per trasferimento di residenza e il loro saldo).

- **Densità della popolazione:**

rapporto fra la popolazione residente e la superficie (in km²) del territori o cui si riferisce

- **Saldo naturale:**

differenza fra il numero di nati e il numero di morti relativamente ad un periodo determinato.

- **Saldo migratorio:**

differenza tra iscrizioni e cancellazioni anagrafiche registrate in un determinato periodo (immigrati – emigrati).

- **Saldo totale:**

differenza fra saldo naturale e saldo migratorio in un determinato periodo

- **Tasso di natalità:**

rapporto tra il numero di nati vivi dell'anno e l'ammontare medio della popolazione residente, moltiplicato per 1000.

- **Tasso di mortalità:**

rapporto tra il numero di morti nell'anno e l'ammontare medio della popolazione residente, moltiplicato per 1000.

- **Tasso di fecondità:**

rapporto tra il numero di nati vivi da donne in età feconda (15-49 anni) e la popolazione residente femminile della stessa età per 1000.

- **Piramide delle età:**

rappresentazione grafica della struttura di una popolazione per sesso ed età.

Diagramma con in ordinata le classi d'età in cui è distribuita una popolazione e in ascissa la percentuale o il numero assoluto dei soggetti appartenenti a ciascuna classe suddivisi per sesso: maschile a sinistra e femminile a destra.

- **Indice di invecchiamento:**

rapporto popolazione in età uguale o superiore a 65 anni e popolazione totale per 100 abitanti.

- **Indice di vecchiaia:**

indicatore sintetico del grado di invecchiamento della popolazione, della struttura per età della popolazione. Rapporto tra la popolazione anziana di 65 e più anni e la popolazione di età inferiore a 15 anni per 100 abitanti.

- **Indice di carico sociale o dipendenza:**

ha una certa rilevanza economica e sociale: rapporta le persone che non sono autonome per ragioni demografiche (giovani e anziani) alla popolazione attiva. E' molto elevato nelle popolazioni in via di sviluppo e ad alta fecondità.

Rapporto tra la popolazione di età compresa fra 0 e 14 anni più la popolazione di 65 anni e più e la popolazione di età compresa fra 15 e 64 anni per 100.

- **Indice di ricambio della popolazione in età attiva:**

rapporto tra coloro che stanno per uscire dalla popolazione in età lavorativa e coloro che vi stanno per entrare, questo indice è soggetto a forti fluttuazioni ed è molto variabile.

Rapporto tra la popolazione di età compresa fra 60 e 64 anni e la popolazione di età compresa fra 15-19 anni per 100.

- **Indice di struttura della popolazione attiva:**

indica il grado di invecchiamento della popolazione attiva: tanto più è basso l'indice tanto più giovane è la popolazione in età lavorativa.

Rapporto tra la popolazione di età compresa tra 40 e 64 anni e la popolazione di età compresa tra 15 e 39 anni per 100.

- **Indice di dipendenza strutturale anziani:**

ha una rilevanza analoga all'indice di carico sociale ma è specifico per la sola popolazione anziana. Rapporto tra la popolazione di età 65 anni e più e la popolazione in età attiva (15-64 anni).

- **Giovani anziani:** popolazione di età compresa tra 65 e 74 anni.

- **Veri anziani:** popolazione di età comprese tra 75 e 84 anni.

- **Grandi anziani:** popolazione di età superiore/uguale a 85 anni.