

Roma, 15 giugno 2004

***Indicatori di performance
per le cure primarie nel FVG***

Antonella Franzo

ASS 6 “Friuli Occidentale”

Scopo del progetto

Sviluppare un set di indicatori di performance che valutino alcuni aspetti della qualità dei servizi offerti nell'ambito delle cure primarie ed in particolare misurino l'adesione e la diffusione di pratiche cliniche "evidence-based".

Obiettivi specifici

Identificare alcune pratiche cliniche evidence-based nell'ambito delle cure primarie

Definire un set di indicatori idoneo a monitorare l'effettiva diffusione e adesione a tali pratiche cliniche

Verificare la fattibilità del calcolo degli indicatori con le banche dati del SISR del FVG

La scelta delle cure primarie

Le cure primarie hanno un ruolo fondamentale nel promuovere la qualità e l'appropriatezza dei servizi sanitari per la popolazione residente in una determinata area geografica

Esigenza di superare i metodi di valutazione basati sul consumo di risorse

Repertori di indicatori utilizzati

- NHS Performance Indicators - Primary Care Organizations
- SPICE-PC (Scottish Programme For Improving Clinical Effectiveness In Primary Care)

Criteria di selezione degli indicatori

- pratiche cliniche nell'ambito delle cure primarie
- interventi di provata efficacia (approccio evidence-based)
- rilevanza per la salute della popolazione
- disponibilità dei dati nei sistemi informativi correnti

La logica dell'approccio evidence-based

Maggior diffusione di
pratiche cliniche evidence-based
=
miglioramento degli esiti di salute

Le dimensioni della qualità analizzate

- l'accessibilità ai servizi (fair access)
- l'appropriatezza (effective delivery of appropriate health care)

**Il set di indicatori proposto:
22 indicatori suddivisi in 7 ambiti
o problemi di salute**

- Area della prevenzione
- Infarto del miocardio
- Scompenso cardiaco
- Patologie respiratorie croniche
- Patologie della tiroide
- Monitoraggio terapie
- Diabete

Le fonti dei dati: il SISR



Note metodologiche sulla costruzione degli indicatori

Tutti gli indicatori sono definiti in forma di rapporto percentuale tra un numeratore (i soggetti che ricevono l'intervento sanitario) e di un denominatore (coloro che necessiterebbero di quell'intervento)

Gli indicatori sono stati standardizzati per età e sono stati calcolati gli intervalli di confidenza

La definizione degli indicatori

Per ciascun indicatore è stata realizzata una scheda che descrive:

- il rationale dell'indicatore
- le modalità di calcolo
- le fonti dei dati

Esempio: indicatori per il diabete

Indicatore	Basi dati	Dimensione
% di persone che assumono farmaci per il diabete che hanno effettuato un'emoglobina glicata	farmaci, ambulatoriale	Appropriatezza
% di persone che assumono farmaci per il diabete che hanno effettuato un esame urine	farmaci, ambulatoriale	Appropriatezza
% di persone che assumono farmaci per il diabete che hanno effettuato un controllo della creatinina	farmaci, ambulatoriale	Appropriatezza
% di persone che assumono farmaci per il diabete che hanno effettuato un controllo del colesterolo	farmaci, ambulatoriale	Appropriatezza

Esempio di scheda: Indicatore 1

Percentuale di persone che assumono farmaci per il diabete che hanno effettuato un'emoglobina glicata (HbA1c)

Razionale dell'indicatore

Il test per l'HbA1c è l'esame di laboratorio più frequentemente utilizzato per determinare i livelli di emoglobina glicata (irreversibilmente legata a glucosio). L'HbA1c costituisce un indice delle concentrazioni ematiche "medie" di glucosio nei 3 mesi precedenti; è una media pesata nel tempo della glicemia. Profili glicemici diversi possono dare luogo agli stessi valori di HbA1c. Ampi studi randomizzati hanno trovato che le complicanze del diabete aumentano con concentrazioni di HbA1c al di sopra della soglia di normalità.

Percentuale di persone che assumono farmaci per il diabete che hanno effettuato un'emoglobina glicata (HbA1c)

Modalità di calcolo e fonti dei dati

Numeratore: persone in terapia con farmaci per il diabete (fonte: archivio delle prescrizioni farmaceutiche; codici ATC A10) che hanno effettuato il dosaggio dell'emoglobina glicata (fonte: archivio delle prestazioni ambulatoriali; codice da tariffario regionale FVG 90.28.1)

Denominatore: totale persone in terapia con farmaci per il diabete (fonte: archivio delle prescrizioni farmaceutiche; codici ATC A10)

Esempio di scheda: Indicatore 7

Percentuale di persone dimesse con scompenso cardiaco che hanno assunto ace-inibitori

Razionale dell'indicatore

Questo indicatore valuta l'effettivo utilizzo di una terapia di provata efficacia da parte della popolazione affetta da scompenso cardiaco confermato da una diagnosi ospedaliera. Numerose evidenze scientifiche indicano che il trattamento con ACE-inibitori aumenta la sopravvivenza, riduce l'ospedalizzazione e migliora il decorso clinico e la qualità della vita nei pazienti in qualunque stadio di scompenso cardiaco. La prescrizione di ACE-inibitori nello scompenso cardiaco rientra tra le raccomandazioni delle linee guida locali ed internazionali.

Percentuale di persone dimesse con scompenso cardiaco che hanno assunto ACE-inibitori

Modalità di calcolo e fonti dei dati

Numeratore: persone dimesse dagli ospedali regionali con diagnosi di scompenso cardiaco (fonte: archivio delle dimissioni ospedaliere; DRG 127 o codici ICD IX CM 428* in qualsiasi posizione di diagnosi) escluse quelle decedute che assumono ace-inibitori (fonte: archivio delle prescrizioni farmaceutiche; codici ATC C09)

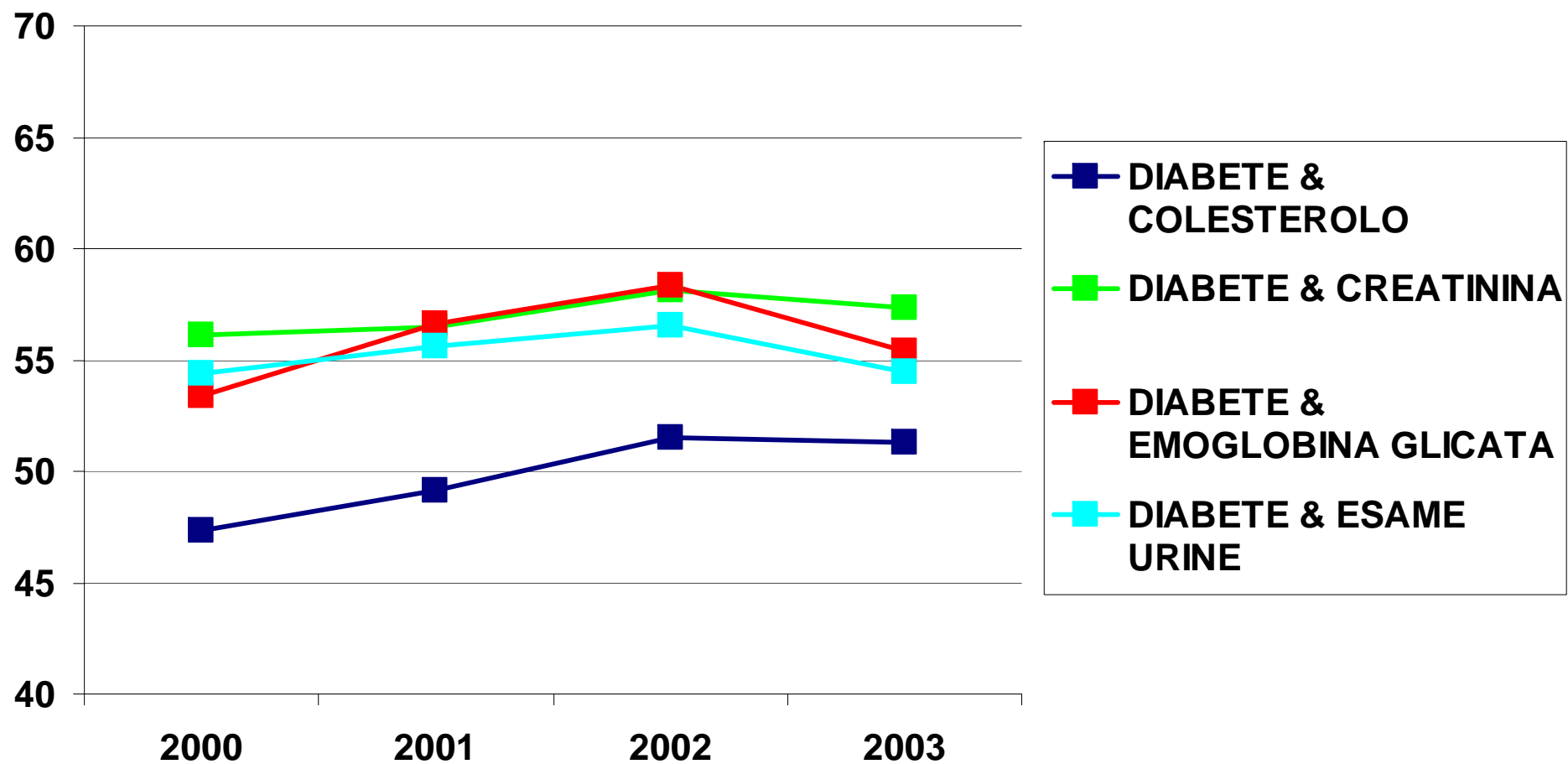
Denominatore: persone dimesse dagli ospedali regionali con diagnosi di scompenso cardiaco (fonte: archivio delle dimissioni ospedaliere; DRG 127 o codici ICD IX CM 428* in qualsiasi posizione di diagnosi) escluse quelle decedute

I livelli di analisi

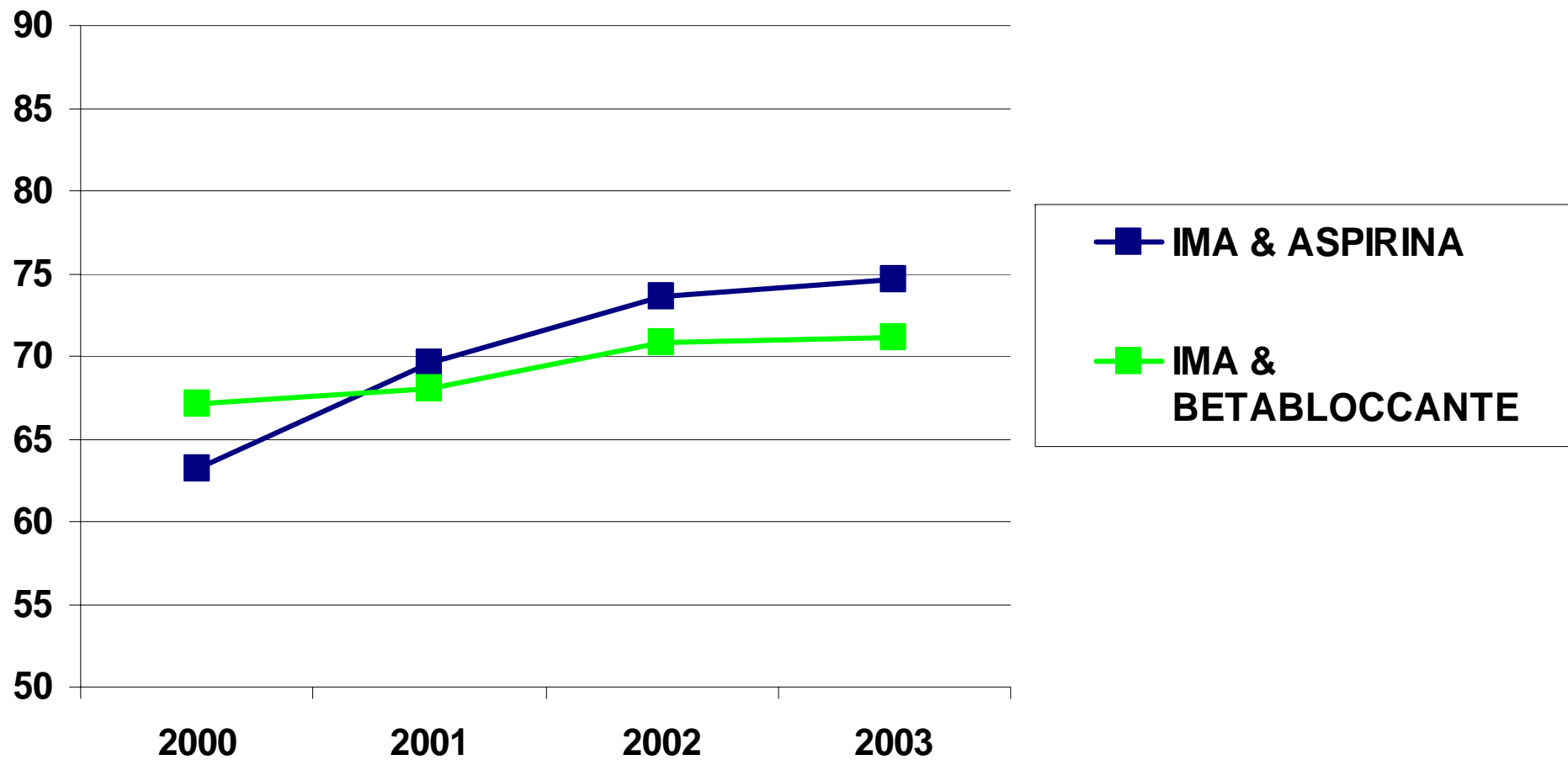
- Andamento temporale (anni 2000-2003)
- Confronto tra aree geografiche (6 aziende del FVG)
- Confronto con realtà esterne (NHS, SPICE)
- Confronto con standard di riferimento

Andamento temporale

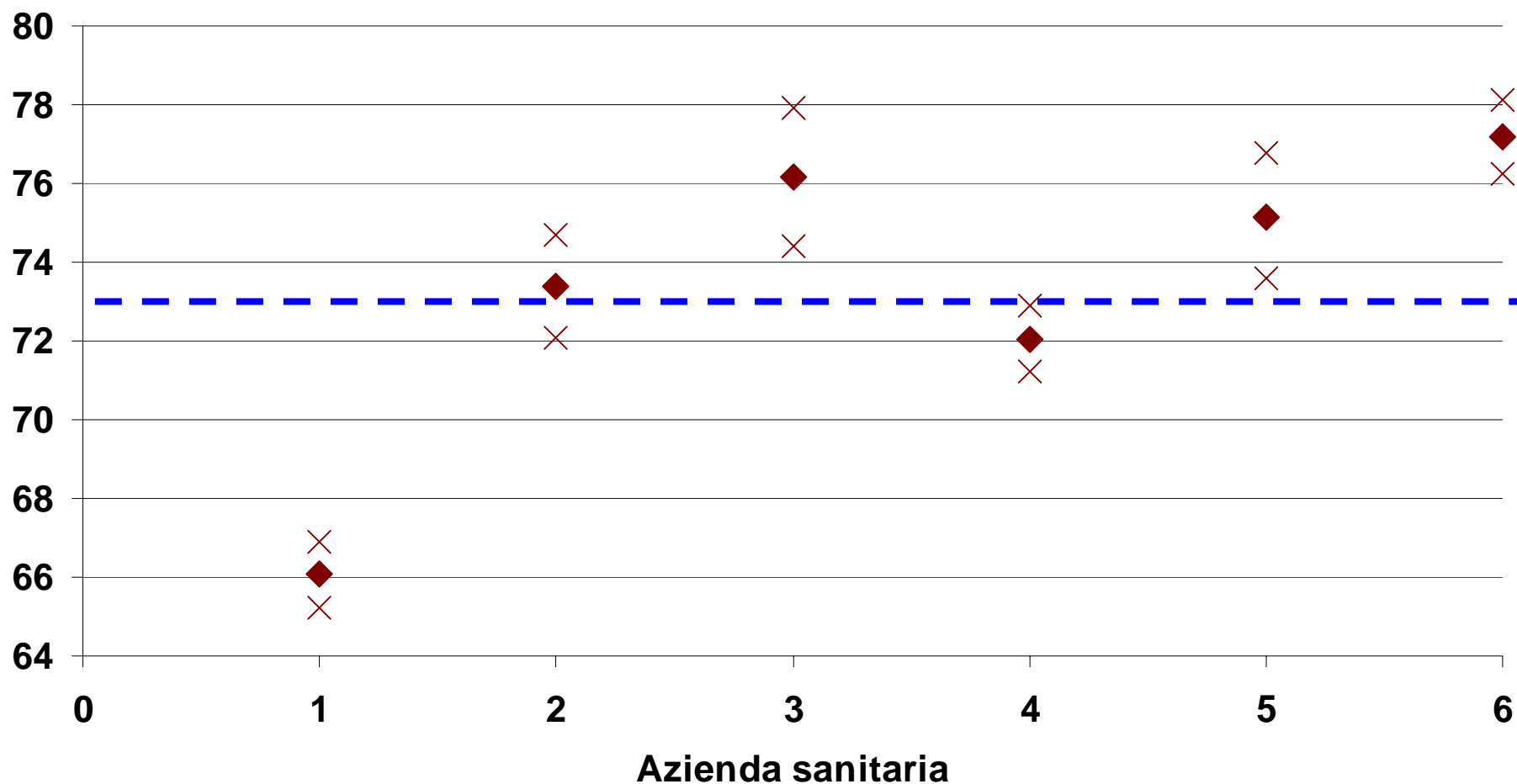
Indicatori diabete in FVG



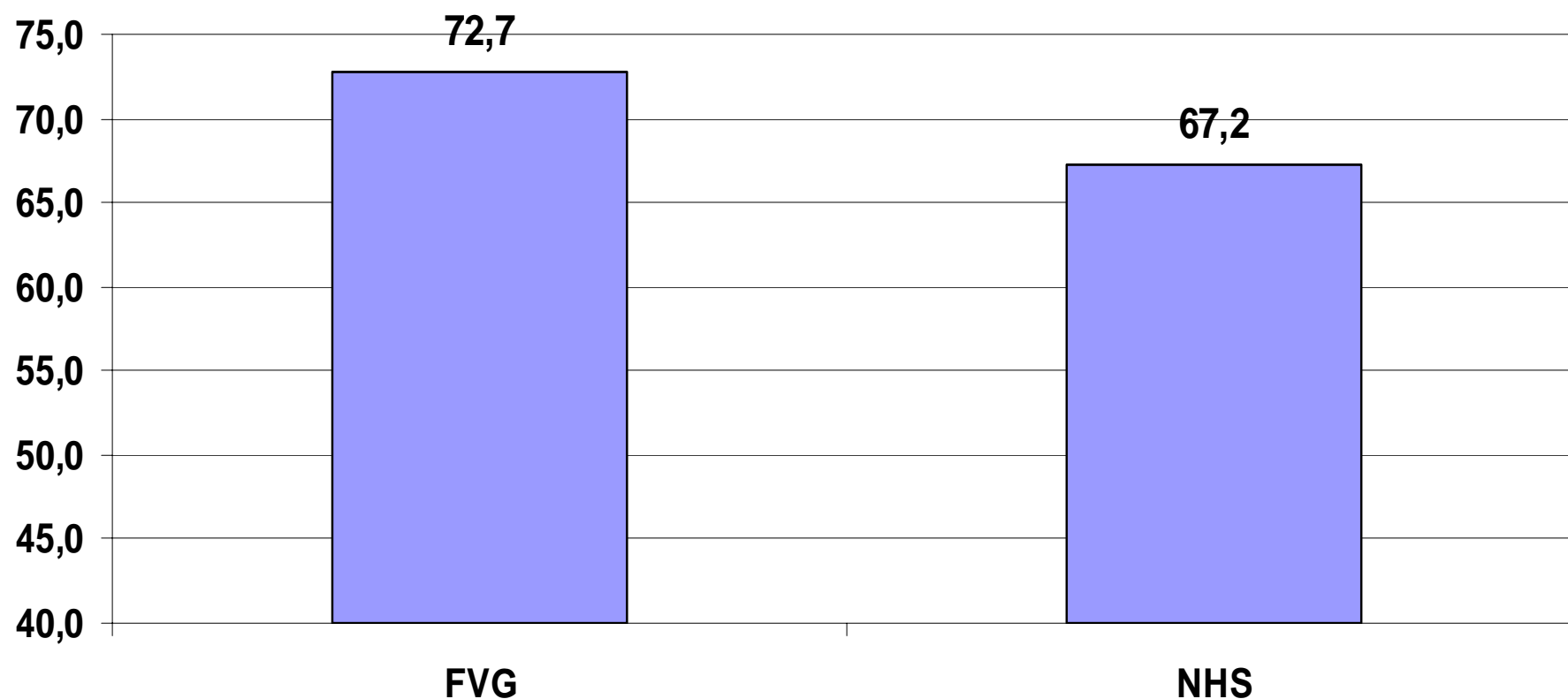
Andamento temporale Indicatori IMA nel FVG



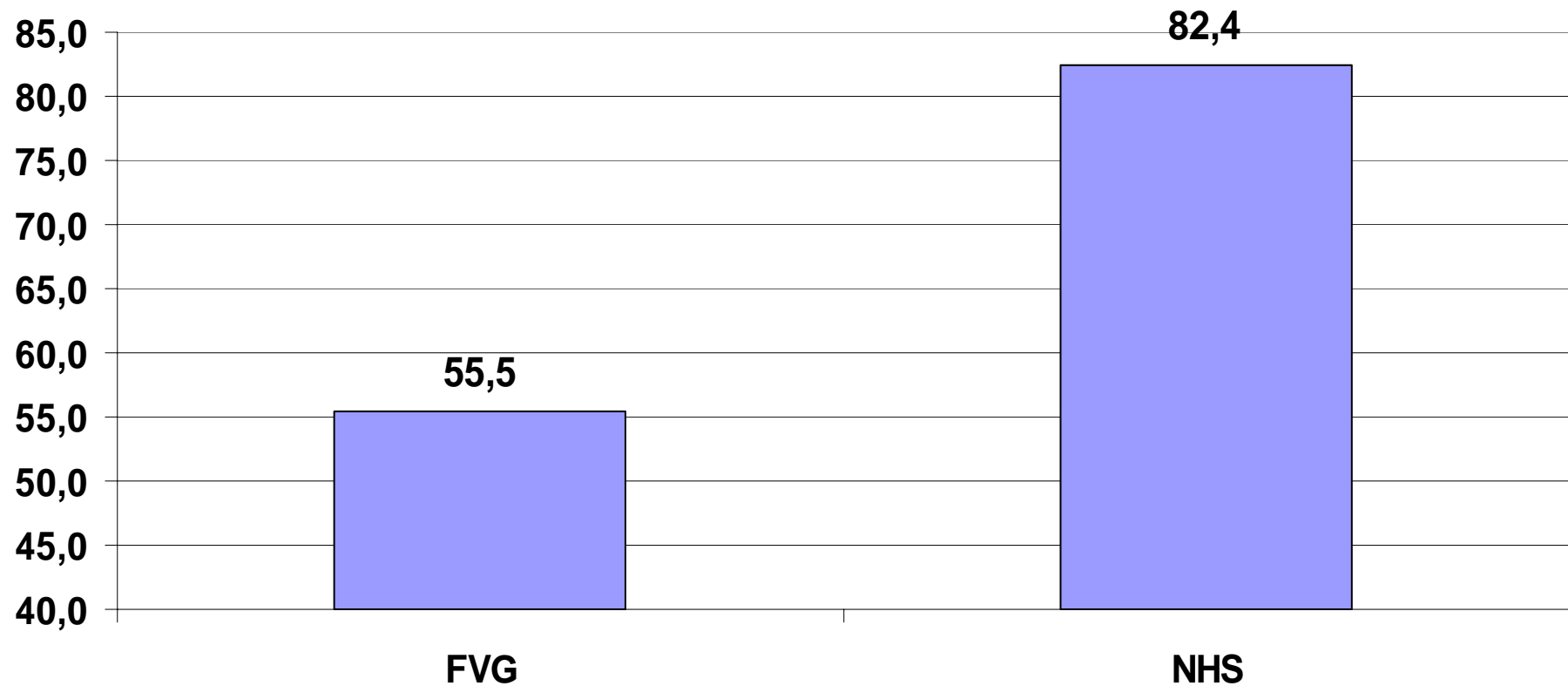
Confronto tra aziende sanitarie del FVG: Vaccinazione anti-influenzale 65-W



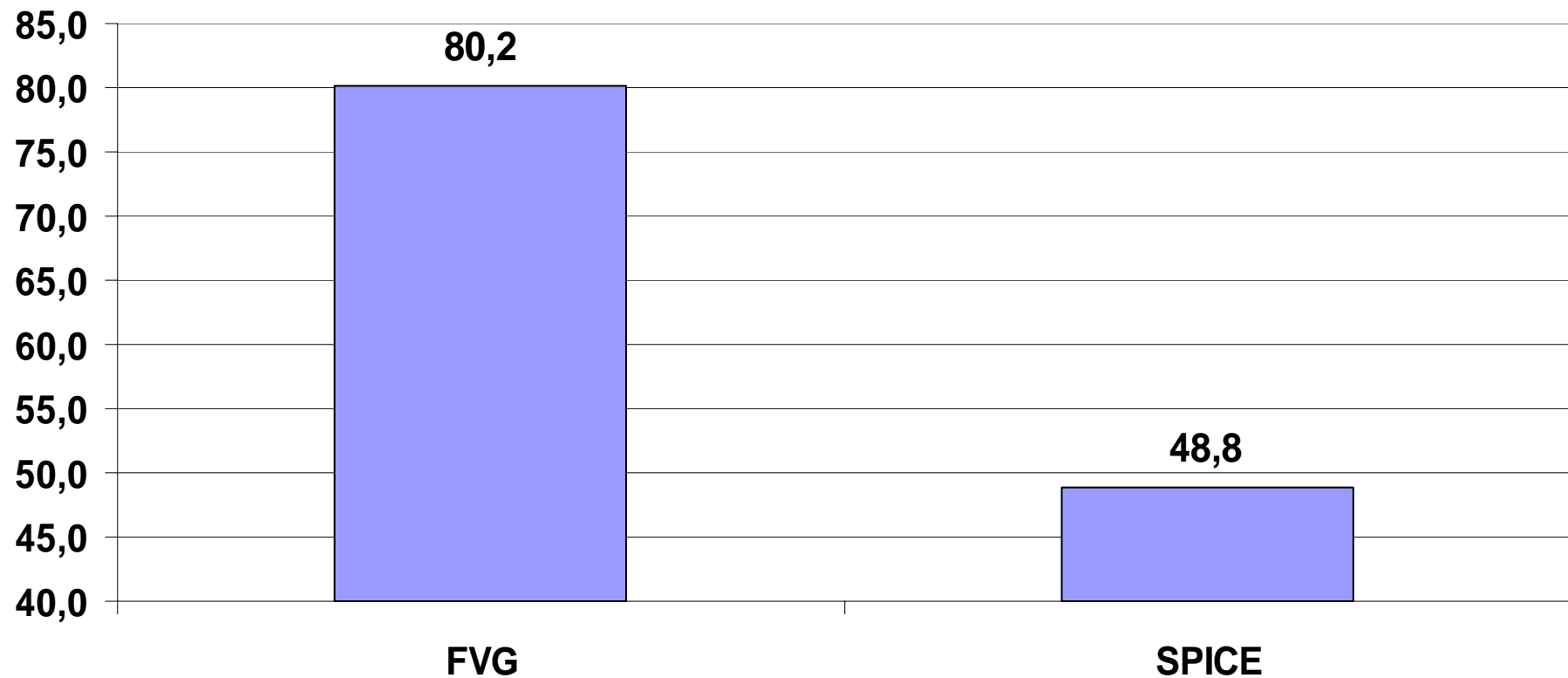
Confronto con NHS: Vaccinazione anti-influenzale 65-W



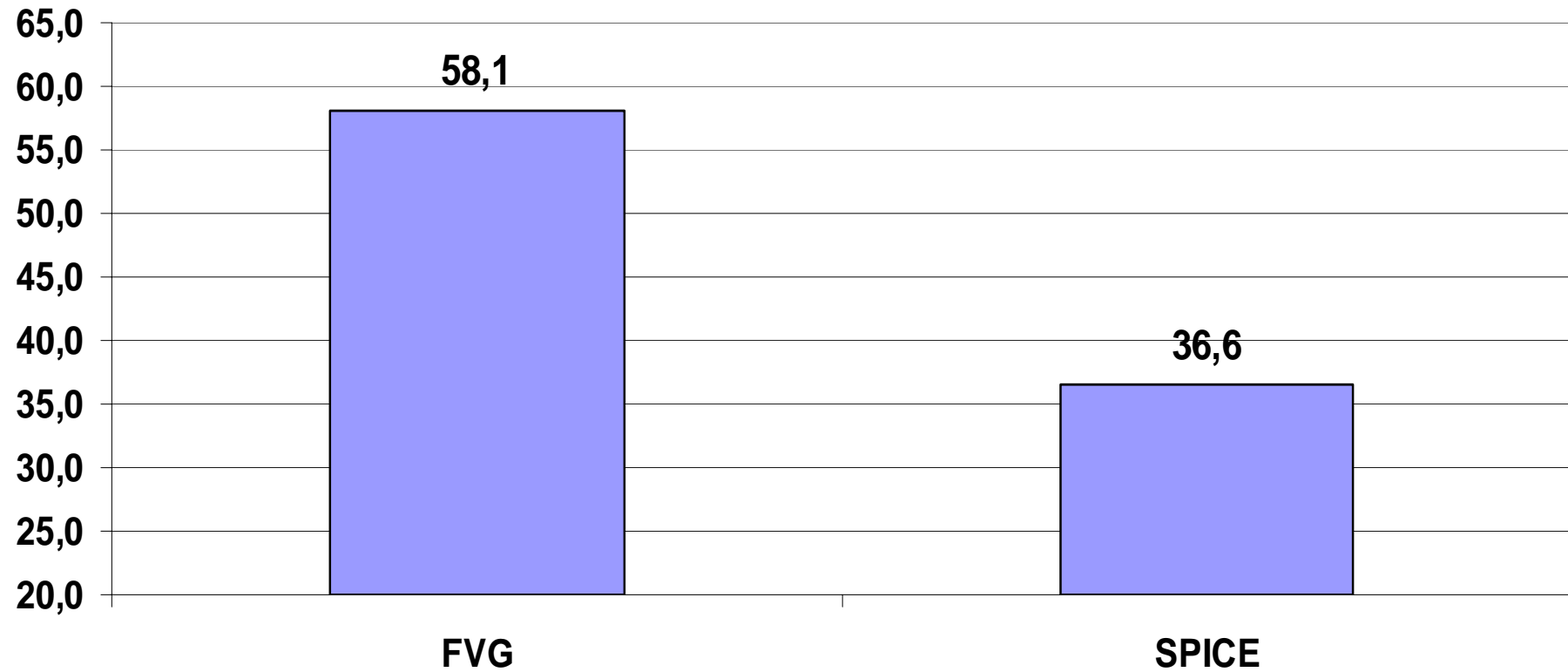
Confronto con NHS: Copertura pap-test donne 25-64



Confronto con SPICE-PC: Scompenso cardiaco e ACE-inibitori



Confronto con SPICE-PC: Diabete e creatinina



Attendibilità dei dati

Utilizzo delle banche dati del SISR per calcolare indicatori clinici?

Problema della numerosità per alcuni indicatori

Livello di aggregazione (regione, azienda, distretto)

Conclusioni

Il set di indicatori proposto può essere implementato nel FVG per valutare la diffusione di alcune pratiche cliniche evidence-based di pertinenza delle cure primarie

E' necessario prevedere una continua revisione degli indicatori con il modificarsi delle prove di efficacia ed un loro ampliamento per poter valutare anche altre dimensioni della qualità importanti nell'ambito delle cure primarie

Lo sviluppo di questi strumenti di valutazione è strettamente legato alla disponibilità di dati (registri di patologia, dati affidabili e completi sull'erogazione di interventi sanitari, ecc)

**GRAZIE PER
L'ATTENZIONE**

Indicatori diabete

Azienda	1-DIABETE E HB GLICATA			2-DIABETE E ESAME URINE			3-DIABETE E CREATININA			4-DIABETE E COLESTEROLO		
	2000	2001	2002	2000	2001	2002	2000	2001	2002	2000	2001	2002
1	40,3	43,5	44,5	43,4	45,6	44,4	52,2	52,2	51,1	42,5	48,3	47,8
2	46,1	66,3	66,2	50,7	66,0	64,2	60,9	64,0	62,5	50,1	59,5	59,5
3	57,5	64,6	68,2	62,0	64,8	66,6	59,1	63,1	65,6	47,9	56,5	59,9
4	56,6	51,7	57,5	69,1	61,2	66,6	50,1	43,7	52,4	42,3	39,0	48,6
5	63,9	65,4	62,4	71,9	71,9	70,0	63,0	63,9	62,6	48,9	57,2	55,7
6	63,1	64,9	65,3	44,9	46,9	47,4	60,6	65,2	65,2	55,3	50,0	50,2
FVG	53,4	56,6	58,4	54,4	55,6	56,5	56,1	56,5	58,1	47,3	49,2	51,5
SPICE*	46,6			35,0			36,6			41,4		

**SPICE-PC (Scottish Programme For Improving Clinical Effectiveness In Primary Care)*

Indicatori IMA

Azienda	5-IMA E BETABLOCCANTE			6-IMA E ASPIRINA		
	2000	2001	2002	2000	2001	2002
1	58,7	56,2	59,7	64,5	72,3	76,5
2	63,1	63,1	68,2	49,6	56,2	62,0
3	75,0	75,6	73,2	75,0	74,4	82,1
4	72,8	74,0	75,2	69,6	77,7	79,3
5	68,2	69,8	71,9	71,8	72,6	75,8
6	70,3	73,7	74,9	57,7	64,0	67,1
FVG	67,1	68,0	70,5	63,2	69,6	73,4
SPICE*				84,2		

**SPICE-PC (Scottish Programme For Improving Clinical Effectiveness In Primary Care)*

Indicatori scompenso cardiaco

Azienda	7-SCOMPENSO CARDIACO E ACE- INIBITORI			8-SCOMPENSO CARDIACO E ACE- INIBITORI E DIURETICI			9-SCOMPENSO CARDIACO E DIURETICI E NON ACE-INIBITORI		
	2000	2001	2002	2000	2001	2002	2000	2001	2002
1	78,7	81,5	79,7	68,1	70,5	70,5	13,1	12,2	12,9
2	74,4	76,0	79,3	69,1	72,0	72,1	16,2	17,7	14,9
3	83,6	80,0	84,2	78,1	71,5	74,6	11,1	12,3	8,8
4	81,7	82,4	83,8	74,5	76,3	76,2	10,3	11,5	9,6
5	80,6	83,5	82,4	74,6	74,4	74,6	11,0	9,4	10,9
6	66,6	74,5	74,1	60,3	69,1	68,4	23,8	18,0	17,9
FVG	77,3	79,8	80,2	69,7	72,3	72,4	14,3	13,6	12,8
SPICE*	48,8			37,4			30,3		

*SPICE-PC (Scottish Programme For Improving Clinical Effectiveness In Primary Care)

Indicatori tiroide

Azienda	11-AMIODARONE E TEST FUNZIONALITA TIROIDEA			12-TIROXINA E TEST FUNZIONALITA TIROIDEA			13-DOSAGGI FT3 SU TSH		
	2000	2001	2002	2000	2001	2002	2000	2001	2002
1	26,0	33,6	38,5	67,4	68,4	72,3	26,0	33,5	38,5
2	38,8	38,8	45,7	71,0	73,4	75,4	38,7	38,8	45,6
3	54,3	53,6	55,5	70,3	70,0	70,9	54,3	53,6	55,5
4	52,0	44,3	52,7	68,5	59,5	70,8	51,9	44,3	52,7
5	38,0	42,7	44,6	65,4	67,3	68,2	38,0	42,7	44,5
6	37,4	42,9	46,7	68,2	69,9	69,2	37,3	42,7	46,6
FVG	38,8	41,3	46,3	68,4	66,1	71,1	38,7	41,2	46,2

Indicatori prevenzione

Azienda	15-VACCINAZIONE ANTI-INFLUENZALE >64 ANNI			16-SCOMPENSO CARDIACO E ANTI-INFLUENZALE			17-BETA2 AGONISTI E CORTISONICI INAL E ANTI-INFLUENZALE		
	2000	2001	2002	2000	2001	2002	2000	2001	2002
1	63,0	62,8	66,9	61,6	64,9	64,9	35,0	34,4	35,4
2	70,3	71,1	72,7	66,6	64,1	67,2	27,4	25,9	28,1
3	74,9	74,1	76,5	74,2	70,0	75,6	34,9	32,2	33,8
4	66,6	68,8	70,6	65,8	66,4	68,3	28,0	28,2	29,2
5	75,0	74,2	74,4	74,0	73,6	72,7	27,9	26,6	28,1
6	74,2	75,5	75,5	66,2	68,3	68,3	29,6	29,0	29,6
FVG	69,0	69,9	71,7	66,0	66,9	68,1	29,9	29,3	30,4
NHS**	67,2			50,9					

****NHS Performance Indicators**

Indicatori prevenzione

Azienda	18-DONNE CON PAP TEST 3 ANNI PREC			19-DONNE CON MAMMOGRAFIA 2 ANNI PREC		
	2000	2001	2002	2000	2001	2002
1			52,6		20,1	33,3
2			66,5		23,1	40,4
3			66,7		18,2	31,4
4			60,3		18,0	31,3
5			64,3		16,1	29,7
6			66,4		19,2	33,9
FVG			61,6		19,2	33,3
NHS**	82,4			69,4		

***NHS Performance Indicators*

Indicatori prevenzione

Azienda	20-VACCINAZIONE MORBILLO			21-VACCINAZIONE ANTIPERTOSSE			22-ALLATTAMENTO AL SENO ALLA 2a VACCINAZIONE		
	2000	2001	2002	2000	2001	2002	2000	2001	2002
1			90,8			94,5			47,0
2			94,3			96,8			33,7
3			92,0			95,9			48,5
4			91,2			96,0			43,2
5			91,5			97,3			38,6
6			93,9			96,6			37,4
FVG			92,3			96,1			41,0
NHS**	91,3								

***NHS Performance Indicators*