

PERCORSI PER I PRIMI
MILLE GIORNI DI VITA

CONVEGNO

Come investire sulla promozione dei primi 1000 giorni di vita

Roma, 20 aprile 2023, Aula Pocchiari, Istituto Superiore di Sanità

BUONE PRATICHE E MODELLI ORGANIZZATIVI A SUPPORTO DEI PRIMI 1000 GIORNI DI VITA

Anna Pedrotti

Dipartimento salute e politiche sociali, Provincia autonoma di Trento



CONTRIBUTO DELLA PA DI TRENTO AL PROGETTO CCM

gruppo 4 per l'individuazione di buone pratiche e modelli organizzativi
per la promozione della salute nei primi 1.000 giorni di vita

Azioni

- collaborazione con l'ISS nell'elaborazione di un'apposita scheda per sintetizzare le buone pratiche e i modelli organizzativi rilevati a livello nazionale
- applicazione delle schede di sintesi per la rilevazione a livello provinciale di alcune buone pratiche e modelli organizzativi con il coinvolgimento dei referenti dei progetti

Risultati

- Schede di sintesi: strumento di rilevazione efficace, agile, completo, utilizzabile in diversi ambiti e livelli
- Rilevazione/documentazione di 10 buone pratiche e modelli organizzativi nella PA Trento per la promozione della salute nei primi 1000 giorni:
 - 1 Piano Provinciale della Prevenzione
 - 7 ambito sanitario
 - 1 ambito culturale
 - 1 ambito socioeducativo

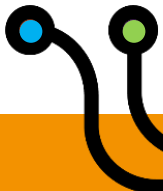


Schede di sintesi

1. Programma libero Primi 1000 giorni del Piano Provinciale della Prevenzione 2021-2025
2. Percorso nascita ostetrica dedicata
3. Iniziativa Baby Friendly Hospital e Community
4. Incontri di accompagnamento alla nascita e incontri monotematici in gravidanza
5. Presa in carico fragilità e sostegno genitoriale per la prevenzione del disagio infantile
6. Donazione sangue cordonale
7. App Trec 1000 giorni
8. Indagine sul percorso materno-infantile (Toscana e PA Trento)
9. Spazi per crescere*
10. Museo Amico delle bambine, dei bambini e degli adolescenti*

Prospettive

- conoscere esperienze, progetti, buone pratiche e modelli agiti in altre regioni cui ispirarsi per future azioni provinciali
- rilevare altre buone pratiche agite a livello provinciale nei diversi ambiti ed elaborare un documento di sintesi



LA VISIONE



- programmi di comunità per i primi 1000 giorni
- sinergie intersettoriali e reti di buone pratiche
- basi scientifiche e riferimenti comuni



Provincia Autonoma di Trento

unicef 
per ogni bambino



Azienda Provinciale
per i Servizi Sanitari
Provincia Autonoma di Trento

MUSE



AGENZIA PER LA FAMIGLIA



COMUNE
DI TRENTO



Nati per
la Musica
TRENTINO



Nati per
Leggere
TRENTINO

SPAZI PER CRESCERE: BUONE PRATICHE PER NUTRIRE LA MENTE E LA RELAZIONE

Copertura territoriale: Comune di Trento

Promotore: Comune di Trento: Punto Famiglie Associazione A.M.A., Koinè Progetto 92 e Centro Genitori Bambini del Servizio Infanzia

Luogo di attuazione: nelle sedi dei tre soggetti promotori e in diversi parchi del Comune di Trento

Settori coinvolti: servizi educativi e servizi di promozione sociale, con il patrocinio dell'Azienda Provinciale Servizi Sanitari e di NpL e NpM Trentino

Obiettivo principale: sviluppo delle **conoscenze e competenze genitoriali** e promozione delle buone pratiche per nutrire la mente e la relazione attraverso incontri teorico-pratici gratuiti per genitori e bambini secondo il Nurturing Care Framework e i Programmi NpL e NpM

Obiettivi specifici:

- far conoscere e sperimentare a genitori-bambini esperienze condivise di gioco-lettura-musica, attività piacevoli e facilmente ripetibili a casa
- fornire ai genitori elementi sullo sviluppo precoce dei bambini
- offrire opportunità di incontro e socializzazione per genitori
- far conoscere servizi e opportunità territoriali dedicati alle famiglie

Destinatari: genitori con bambini da 0 a 3 anni

Numero di destinatari coinvolti: 140 nuclei familiari (aa 2021-2022)

SPAZI PER CRESCERE
INCONTRI GRATUITI PER GENITORI CON BAMBINI 0-3 ANNI
BUONE PRATICHE PER NUTRIRE LA MENTE E LA RELAZIONE
NURTURING CARE IN THE FIRST YEARS OF LIFE

GIOCHIAMO? LET'S PLAY!
28 febbraio - 21 marzo - 4 aprile - 23 maggio
Centro Genitori Bambini - Via al Torrione 10
Iscrizioni: asilonido.centrogenitori@comune.trento.it

LEGGIAMO? LET'S READ!
15 febbraio - 15 marzo - 19 aprile - 17 maggio
Punto Famiglie - Via Taramelli 17
Iscrizioni: puntofamiglie@automutuoaialto.it

MUSICHIAMO? LET'S MAKE SOME MUSIC!
8 febbraio - 8 marzo
26 aprile - 10 maggio
Koinè - Via Rienza/Passirio 19
Iscrizioni: koinè@progetto92.net

Orario incontri: 9.30-11.30

Info: rete.intrecci@gmail.com | reteintrecci

SE CAMBIAMO L'INIZIO DELLA STORIA, CAMBIAMO TUTTA LA STORIA.
IF WE CHANGE THE BEGINNING OF THE STORY, WE CHANGE THE WHOLE STORY.
- RAFFI CAVALKIAN -

Comune di Trento, Rete Intrecci, Associazione A.M.A., Punto Famiglie, Azienda Provinciale per i Servizi Sanitari, Nati per Leggere Trentino, Nati per la Musica Trentino, Azienda Provinciale per i Servizi Sanitari - Provincia Autonoma di Trento

SPAZI PER CRESCERE: BUONE PRATICHE PER NUTRIRE LA MENTE E LA RELAZIONE

Principi e valori: gratuità; empowerment dei genitori; attenzione alle famiglie vulnerabili e in situazione di fragilità; lavoro di rete e sinergia tra servizi, compreso il consultorio dell'Azienda sanitaria; formazione comune sulle buone pratiche per i 1000gg

Teorie e modelli di riferimento: Nurturing Care Framework OMS, Progetto "Villaggio per crescere" del Centro per la Salute del Bambino di Trieste, Programmi Nati per Leggere e Nati per la Musica

Strumenti operativi utilizzati nell'intervento/azione: materiali legati all'esperienza delle buone pratiche (libri, oggetti di uso comune legati all'esperienza musicale e al gioco), opuscolo CsB

"Come possiamo nutrire la mente dei bambini", operatori formati, materiali informativi NpL e NpM

Strumenti utilizzati per la comunicazione: locandine cartacee, social, newsletter Rete Intrecci Comune di Trento

Risultati raggiunti:

2021: 20 incontri / 60 nuclei familiari coinvolti;

2022: 17 incontri / 80 nuclei familiari coinvolti.

L'88% dei genitori ha apprezzato molto o moltissimo le attività e l'interazione con le operatrici,

il 68% l'interazione con le altre famiglie,

il 60% ha raccolto spunti per la quotidianità a casa.

La fase 2023 è stata appena avviata.



SPAZI PER CRESCERE: BUONE PRATICHE PER NUTRIRE LA MENTE E LA RELAZIONE

Fattori favorevoli l'implementazione:

collaborazione tra servizi e lavoro di rete, essere soggetti conosciuti radicati sul territorio, newsletter che raggiunge un buon numero di famiglie, formazione comune multiprofessionale degli operatori

Fattori ostacolanti l'implementazione:

difficoltà a raggiungere le famiglie più vulnerabili, "raggiungere gli irraggiungibili"



Nominativo referente: Maddalena Franzoi
E-mail: puntofamiglie@automutuoaiuto.it



MUSEO AMICO DELLE BAMBINE, DEI BAMBINI E DEGLI ADOLESCENTI

Copertura territoriale: Provincia di Trento

Promotore: Museo delle Scienze di Trento-MUSE, Dipartimento salute e politiche sociali Provincia autonoma di Trento, Comitato provinciale e Comitato Italiano per l'UNICEF Fondazione Onlus

Luogo di attuazione: Provincia di Trento, MUSE-Museo delle Scienze di Trento

Settori coinvolti: servizi culturali con la collaborazione dei servizi sanitari, educativi e terzo settore

Obiettivo principale: tutela e promozione dei diritti dell'infanzia e dell'adolescenza e sviluppo delle **conoscenze e competenze genitoriali** attraverso un'offerta museale coerente con i principi della Convenzione ONU, gli Obiettivi ONU di sviluppo sostenibile, l'OMS Nurturing Care Framework

Obiettivi specifici:

- sostegno all'interazione responsiva bambino/a-genitore/caregiver durante la visita del museo e promozione di altre buone pratiche di nurturing care (educazione precoce e alimentazione)
- partecipazione all'impegno e alle attività congiunte con altre istituzioni per i diritti dell'infanzia

Destinatari: bambini/e e famiglie

Destinatari coinvolti: circa 500 famiglie che hanno frequentato le attività rivolte al pubblico all'interno dello spazio dedicato Maxi Ooh! (0-5 anni) nel triennio 2019-2021



MUSEO AMICO DELLE BAMBINE, DEI BAMBINI E DEGLI ADOLESCENTI

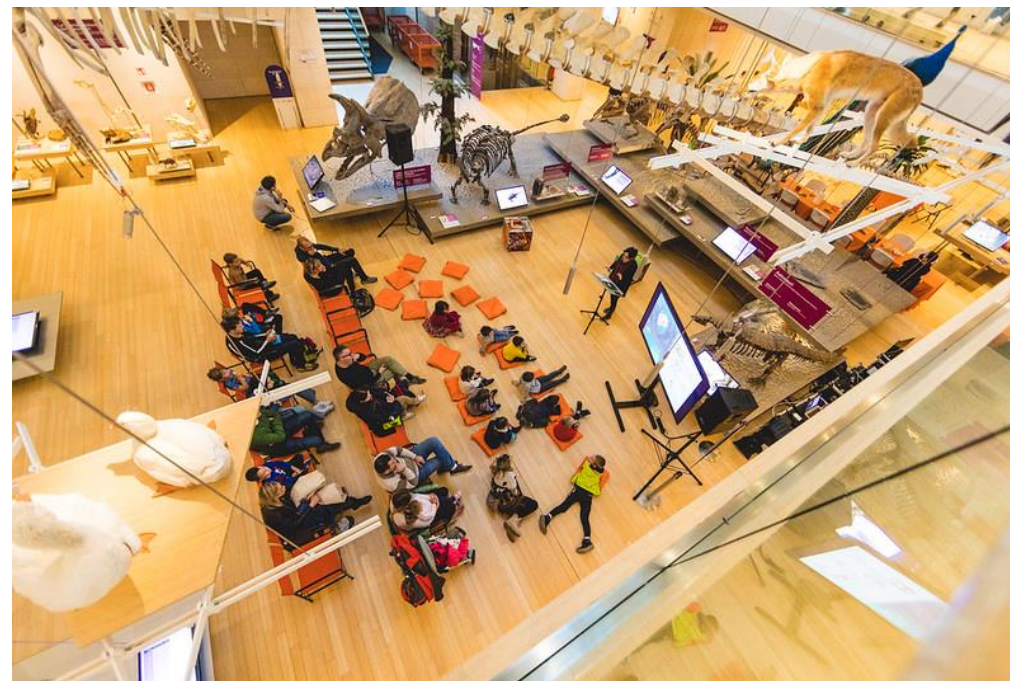
Principi e valori: principi di non discriminazione, miglior interesse, diritto alla vita e al pieno sviluppo, ascolto e partecipazione delle persone di minore età, sostegno alle competenze genitoriali, riduzione delle disuguaglianze

Teorie e modelli di riferimento: Convenzione ONU sui diritti dell'infanzia e dell'adolescenza, riferimenti OMS per la salute e sviluppo delle bambine/i (in particolare il Nurturing Care Framework) e i documenti di indirizzo provinciali (Delibera GP n.1991/2017 con sottoscrizione del Protocollo tra la Provincia autonoma di Trento, il MUSE e il Comitato italiano per l'UNICEF "Promozione della salute e tutela dei diritti dell'infanzia e dell'adolescenza")

Strumenti operativi utilizzati nell'intervento/azione:

cicli di incontri/attività per bambini/e e genitori sulle buone pratiche nei primi 1000 giorni, organizzazione delle giornate dei diritti del 20 novembre e 27 maggio con il terzo settore, il settore educativo e sanitario

Strumenti utilizzati per la comunicazione: newsletter, flyer, pagine social



MUSEO AMICO DELLE BAMBINE, DEI BAMBINI E DEGLI ADOLESCENTI

Risultati raggiunti:

- definizione della Policy del museo
- informazione e formazione del personale
- equità nell'accesso (disabilità, bisogni speciali socio educativi, ecc.) e tariffe agevolate per bambini, famiglie e scuole
- accoglienza, informazione, ascolto e protagonismo di bambine/i e famiglie
- sostegno all'interazione bambino/a-genitore/caregiver attraverso attività, percorsi e spazi specifici dedicati
- organizzazione di eventi e attività dedicate a bambine/i, genitori con attenzione ai temi dei diritti dell'infanzia, ai temi educativi e alle buone pratiche di nurturing care (alimentazione responsiva, lettura, musica, uso tecnologie, gioco, ecc.)
- interventi strutturali all'interno del Museo (2 Baby Pit Stop UNICEF, offerta alimenti sani nei distributori e posti ristoro)
- coinvolgimento e consolidamento dei rapporti con stakeholder pubblici e del privato sociale che lavorano con l'infanzia (biblioteche, realtà educative, sanitarie, ecc.)

50 incontri per bambini-genitori aa2020-21-22, anche on-line durante la pandemia

47 attività con i servizi educativi 0-3

233 attività con le scuole dell'infanzia nel triennio 2020-2022.



<https://www.unicef.it/italia-amica-dei-bambini/biblioteche-amiche/>



IL PERCORSO PER IL RICONOSCIMENTO DI MUSEO AMICO: LE AZIONI

LE AZIONI

- ✓ Adesione al Programma, attraverso la compilazione del form online al link <https://www.unicef.it/iscrizione-musei-biblioteche/>. La richiesta viene ricevuta dall'Ufficio Programmi Territoriali dell'UNICEF Italia, che avrà cura di accompagnare la struttura nella prosecuzione del percorso, con il supporto del Comitato provinciale per l'UNICEF.
- ✓ Compilazione da parte della struttura della griglia di autovalutazione predisposta in merito ai Sette Passi (Quadro degli indicatori, obbligatori e facoltativi), per individuare i propri punti di forza e gli ambiti di miglioramento.
- ✓ Stesura di una strategia/piano di azione per il raggiungimento degli standard previsti, con il supporto dell'Ufficio Programmi Territoriali dell'UNICEF Italia.
- ✓ Applicazione della strategia/piano di azione e condivisione del percorso e degli obiettivi raggiunti con l'Ufficio Programmi Territoriali dell'UNICEF Italia e il Comitato provinciale per l'UNICEF.
- ✓ Autovalutazione finale con il raggiungimento del massimo punteggio di tutti gli standard obbligatori e - per quanto possibile - di parte dei facoltativi.
- ✓ Valutazione del percorso compiuto e dei risultati raggiunti condivisa con l'Ufficio Programmi Territoriali dell'UNICEF Italia e il Comitato provinciale per l'UNICEF.
- ✓ Riconoscimento di **Museo Amico delle Bambine, dei Bambini e degli Adolescenti**. La struttura riconosciuta dovrà prevedere una rivalutazione triennale per verificare il mantenimento degli standard, compilando il modulo di autovalutazione e condividendone i risultati con l'Ufficio Programmi Territoriali dell'UNICEF Italia e il Comitato provinciale per l'UNICEF.

Per informazioni: @ musee
@ unicef.it/italia-amica-dei-bambini

<https://www.muse.it/home/per-le-famiglie/>

<https://www.muse.it/home/pianifica-la-visita/servizi-muse/museo-amico/>

Progetto "Musei e Biblioteche amici delle bambine e dei bambini" MUSE, UN MUSEO PER CRESCERE

Il MUSE - Museo delle Scienze di Trento da sempre impegnato nella realizzazione di percorsi educativi per tutte le età e in linea con gli obiettivi di sviluppo sostenibile indicati dall'ONU nell'Agenda 2030, ritiene fondamentale lo sviluppo di azioni volte alla promozione e tutela dei diritti dell'infanzia e dell'adolescenza. Al MUSE, i ragazzi sono i veri protagonisti e una particolare attenzione viene posta alla salute e al benessere dei primi anni di vita e all'interazione di bambini e genitori.



Bambini e genitori benvenuti

Tutti i bambini, i genitori e le famiglie sono benvenuti al MUSE: sono a loro disposizione parcheggi riservati, Baby Pit Stop (spazi comodi e riservati per l'allattamento e la cura dei bambini), marsupi e zainetti porta bimbo, passeggini, fasciatoi, distributori di acqua, attività dedicate alle diverse età, consigli e strumenti utili per vivere al meglio la visita. Per agevolare l'accesso di tutti, il MUSE offre numerose facilitazioni, anche per i bambini con bisogni particolari o disabilità.



Esperienze positive, fin da piccoli

Consapevoli dell'importanza di offrire a tutti i bambini, fin dai primi mesi di vita, occasioni per crescere sani e per nutrire la mente attraverso esperienze interattive positive, il MUSE organizza attività ed eventi per le donne in gravidanza, i bambini, le mamme, i papà e gli adulti di riferimento, con il coinvolgimento di numerose realtà del territorio. All'interno dell'area Maxi Ooh! i più piccoli possono esplorare liberamente lo spazio e sperimentare in prima persona, attraverso i sensi, coltivando il loro naturale interesse alla scoperta. Il MUSE organizza inoltre per i genitori dialoghi pedagogici, incontri di accompagnamento alla nascita e di sostegno alla genitorialità.



Alimentazione sana e naturale

Il museo pone attenzione a offrire a tutti i bambini e alle loro famiglie un'alimentazione sana e naturale: offre a tutti i visitatori la possibilità di una scelta consapevole sia al punto ristoro Muse Café che ai distributori automatici mediante la segnalazione di piatti/prodotti salutari, compreso un menù bambini attento sia alla sana alimentazione e all'eliminazione dello spreco.



Protagonismo e partecipazione dei bambini e dei ragazzi

L'ascolto dei bambini e dei ragazzi, la loro partecipazione e il loro essere al centro nell'organizzazione e nella valutazione delle attività loro dedicate, sono parte integrante e irrinunciabile delle azioni del MUSE.



Collaborazione con le scuole e le realtà educative della comunità

Il MUSE ha costruito una solida rete di collaborazioni e offre attività dedicate ai più piccoli e agli adolescenti su temi che caratterizzano l'identità del museo: Ecologia e Biodiversità, Paesaggio, Bioscienze, Alimentazione e Salute, Scienza e Sostenibilità.



Personale formato

Tutto il personale del MUSE a contatto con il pubblico ha ricevuto una formazione adeguata per affiancare bambini, genitori e accompagnatori nella scoperta del museo e rendere la visita un'occasione di crescita. Il personale è a disposizione per rispondere alle domande e necessità dei bambini e dei loro accompagnatori.



I 7 PASSI

1
Politica del Museo per i diritti delle bambine, dei bambini e degli adolescenti

2
Formazione del personale

3
Equità nell'accesso, accoglienza e qualità delle relazioni

4
Ascolto e protagonismo di bambine, bambini e adolescenti

5
Sostegno all'interazione positiva tra bambine/bambini e genitori

6
Collaborazione con le scuole e altre realtà del territorio

7
Attenzione alla Nurturing Care



MUSEO AMICO DELLE BAMBINE, DEI BAMBINI E DEGLI ADOLESCENTI

Fattori favorenti l'implementazione:

interesse e disponibilità dei responsabili e degli operatori; riscontri positivi dei visitatori; collaborazioni e sinergie territoriali sulla base di condivisione di principi e azioni per i diritti dell'infanzia (servizi sanitari Amici delle bambine e dei bambini, realtà del terzo settore, comune, nidi infanzia, servizi educativi, servizi sociali, ecc.)

Fattori ostacolanti l'implementazione:

fatica di affrontare il cambiamento culturale rispetto all'infanzia, di portare al centro i diritti delle persone di minore età anche nei contesti culturali; formazione/informazione del personale resa difficile dal continuo turnover degli operatori a contatto con il pubblico (si sta studiando un sistema di auto-formazione da mettere a disposizione di tutti i nuovi assunti)



Nominativo referente: Patrizia Famà
E-mail: patrizia.fama@muse.it



Museo amico
Giochi e azioni per il clima che cambia

20 novembre, dalle 15 alle 19 al MUSE



*Se non stai facendo nulla, fai qualcosa.
Se stai facendo un po', fai di più.
Se stai facendo molto, fai meglio.*

M. Marmot



GRAZIE

anna.pedrotti@provincia.tn.it