



REGIONE AUTÒNOMA DE SARDIGNA
REGIONE AUTONOMA DELLA SARDEGNA

ASSESSORADU DE S'IGIENE E SANIDADE E DE S'ASSISTÈNZIA SOTZIALE
ASSESSORATO DELL'IGIENE E SANITA' E DELL'ASSISTENZA SOCIALE
Direzione Generale della Sanità

Osservatorio Epidemiologico Regionale Sistema di Sorveglianza PASSI

Schede Tematiche 2008 - 2011

Salute Mentale

Redazione a cura del Gruppo Regionale PASSI

Dr. Antonello Antonelli, Coordinatore Osservatorio Epidemiologico Umano Regionale – Referente Regionale

Dr. Francesco Macis, Funzionario Osservatorio Epidemiologico Umano Regionale – Coordinatore Regionale

Maria Caterina Sanna, Maria Cappai, Maria Adelia Aini, Maria Antonietta Atzori, Ugo Stocchino, Rosa Murgia, Francesco Silvio Congiu, Giuseppe Pala, Mario Saturnino Floris – Coordinatori aziendali

La sorveglianza PASSI è condotta sotto l'egida di istituzioni sanitarie nazionali, regionali e locali:

- **Ministero della Salute**
- **Centro Nazionale per il Controllo delle Malattie – CCM**
- **Centro nazionale di epidemiologia, sorveglianza e promozione della salute, Istituto Superiore di Sanità**
- **Direttori generali e Direttori sanitari delle ASL**
- **Direttori dei Dipartimenti di Prevenzione**
- **Medici di Medicina Generale**

Si ringraziano:

- **Il gruppo tecnico nazionale che ha predisposto il modello di rapporto ed i piani di analisi dei dati**
- **Gli operatori ASL che hanno contribuito alla conduzione delle interviste PASSI**
- **I medici di Medicina Generale che hanno cooperato con le ASL**
- **Tutte le persone intervistate, che ci hanno generosamente dedicato tempo e attenzione.**

Informazioni, approfondimenti e pubblicazioni regionali PASSI sono disponibili al sito:

www.epicentro.iss.it/passi

Sintomi di depressione

Il Disturbo Depressivo Maggiore è una patologia che si presenta con tono dell'umore particolarmente basso per un periodo abbastanza lungo, sofferenza psicologica, fatica nel prendersi cura del proprio aspetto e della propria igiene, riduzione e peggioramento delle relazioni sociali, tendenza all'isolamento, difficoltà sul lavoro o a scuola, peggioramento del rendimento scolastico e/o professionale.

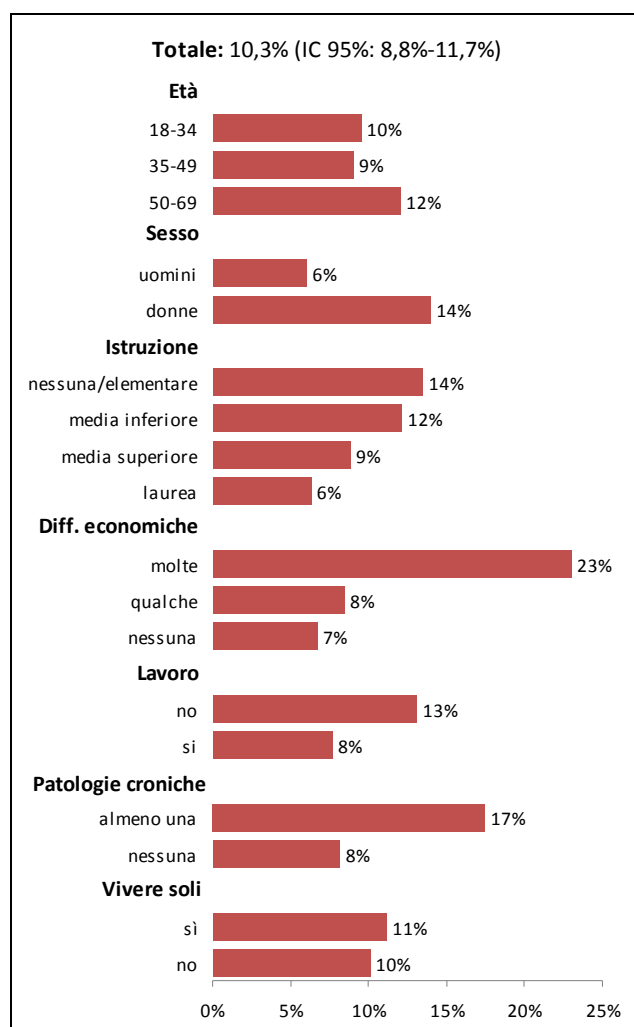
In Europa, il solo Disturbo Depressivo Maggiore causa il 6% del carico (burden) totale di sofferenza e disabilità associato agli stati alterati di salute. Secondo l'Organizzazione Mondiale della Sanità, attualmente questo disturbo è al terzo posto in ordine di importanza per l'impatto sulla salute della popolazione e, se non verrà contrastato, salirà al secondo entro il 2020 e al primo entro il 2030. Da un punto di vista di salute pubblica, quindi, il Disturbo Depressivo Maggiore costituisce uno dei problemi più seri e una delle maggiori fonti di carico assistenziale e di costi per il Servizio Sanitario Nazionale.

Passi pone sotto sorveglianza i sintomi depressivi fondamentali (umore depresso e perdita di interesse o piacere per tutte, o quasi tutte, le attività) utilizzando un test validato, il Patient Health Questionnaire-2 (PHQ-2).

Quali sono le caratteristiche delle persone con sintomi di depressione?

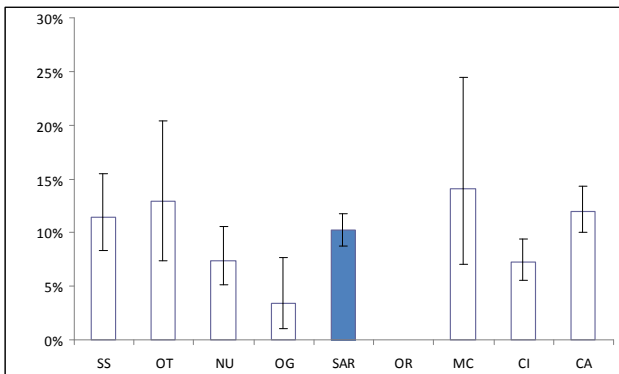
- In Sardegna circa il 10% delle persone intervistate ha riferito sintomi di depressione; questi sintomi sono risultati più diffusi:
 - nelle fasce d'età più avanzate
 - nelle donne
 - in presenza di bassi livelli di istruzione
 - nelle persone con difficoltà economiche
 - nelle persone senza un lavoro continuativo
 - nelle persone con almeno una patologia cronica
- Analizzando, stratificando per genere, con un'analisi multivariata, tutte queste caratteristiche insieme, associate in maniera statisticamente significativa alla depressione risultano:
 - per gli uomini, la classe di età intermedia, non avere difficoltà economiche e non avere patologie croniche;
 - per le donne perde significatività la classe di età e l'acquista il livello di istruzione elevato. Si confermano significative il non avere difficoltà economiche ed il non avere patologie croniche.

Sintomi di depressione
Prevalenze per caratteristiche socio-demografiche
Regione Sardegna 2008-11 (n=2.747)



Sintomi di depressione

Prevalenze per ASL di residenza - Regione Sardegna 2008-11

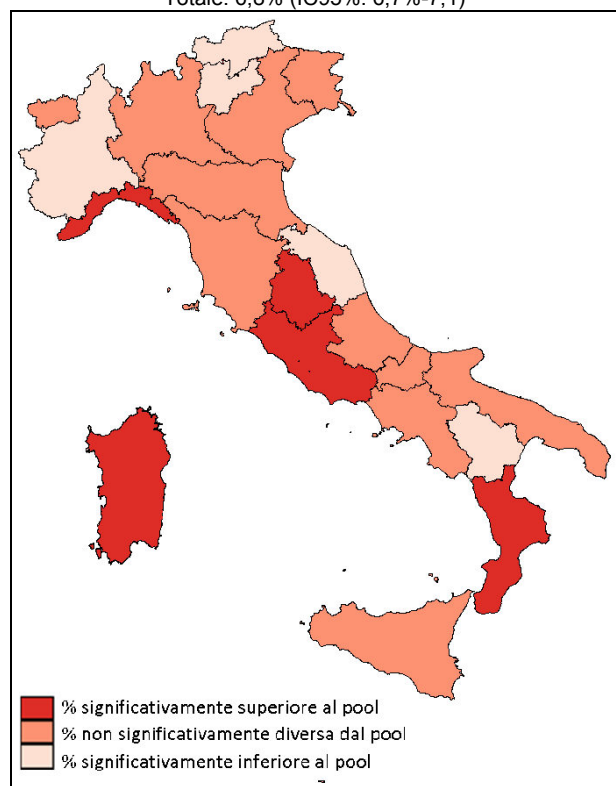


- Nelle ASL regionali solo la ASL di Lanusei si differenzia in modo statisticamente significativo relativamente ai sintomi di depressione (con un range dal 3% di Lanusei al 14% di Sanluri).

- Nel Pool di ASL PASSI 2008-11, la percentuale di persone che hanno riferito sintomi di depressione nelle due settimane precedenti l'intervista è del 7%.
- Emergono differenze statisticamente significative nel confronto tra Regioni.

Sintomi di depressione

Prevalenze per regione di residenza - Pool di ASL 2008-11
Totale: 6,8% (IC95%: 6,7%-7,1)



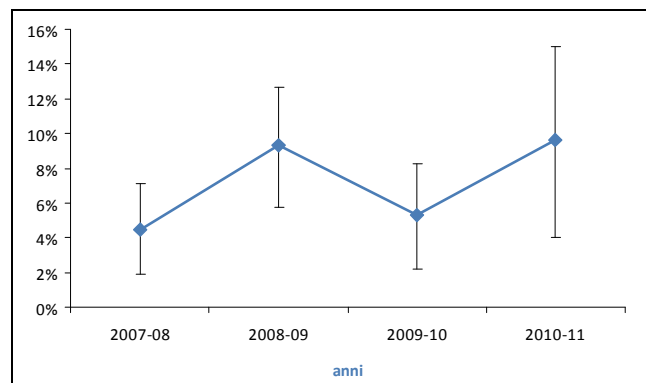
In Lombardia, Sardegna, Basilicata e Calabria non tutte le Asl hanno partecipato alla rilevazione

Confronto su pool omogeneo regionale

- Considerando solo le ASL che hanno partecipato alla rilevazione continuamente dal 2008 al 2011 (pool omogeneo regionale), i dati non forniscono evidenze statisticamente significative. Gli stessi valori puntuali presentano un andamento altalenante dell'indicatore nel periodo osservato.

Sintomi di depressione

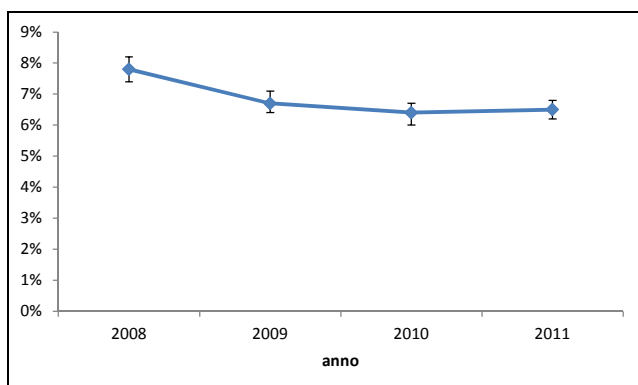
Prevalenze per anno - Regione Sardegna (pool omogeneo) 2008-11 (n=797)



Confronto su pool omogeneo nazionale

Sintomi di depressione

Prevalenze per anno - Pool omogeneo ASL 2008-11



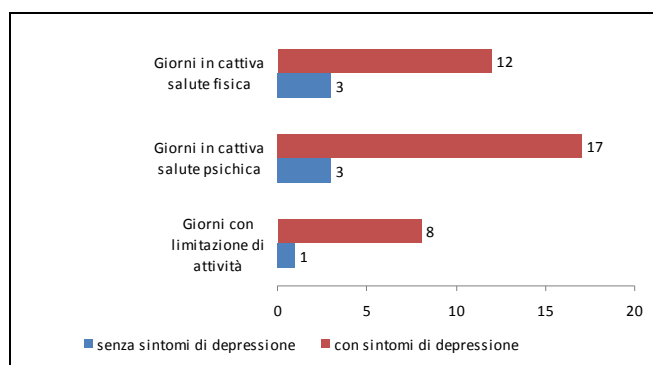
- A livello nazionale, considerando solo le ASL che hanno partecipato alla rilevazione continuativamente dal 2008 al 2011 (pool omogeneo nazionale) si osserva una riduzione della percentuale di persone che dichiarano sintomi di depressione tra il 2008 e il 2009, dopodiché l'indicatore rimane stabile nel tempo.

Quali conseguenze hanno i sintomi di depressione sulla vita di queste persone?

- Le persone che hanno riferito sintomi di depressione hanno dichiarato una percezione della qualità della vita peggiore rispetto alle persone che non hanno riferito i sintomi:
 - il 26% ha descritto il proprio stato di salute "buono" o "molto buono" rispetto al 63% delle persone che non hanno riferito i sintomi
 - la media di giorni in cattiva salute fisica e mentale o con limitazioni delle abituali attività è risultata significativamente più alta tra le persone con sintomi di depressione.

Qualità di vita percepita e sintomi di depressione

Regione Sardegna - PASSI 2008-11 (n=2.733)

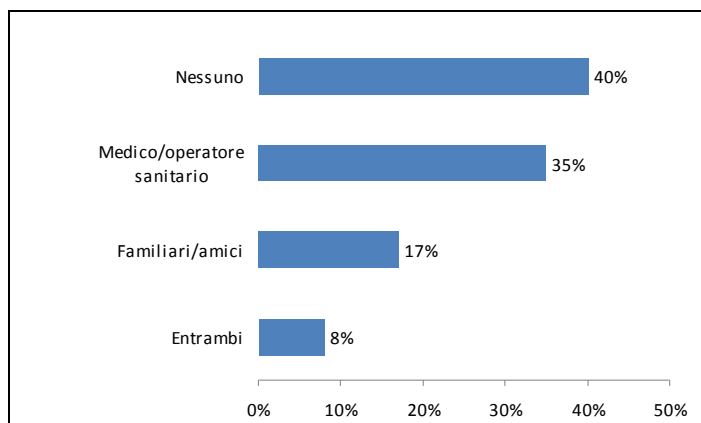


A chi ricorrono le persone con sintomi di depressione?

Figure a cui si sono rivolte le persone con sintomi di depressione

Regione Sardegna - PASSI 2008-11 (n=238)

- Il 60% delle persone con sintomi di depressione ha riferito di essersi rivolta a figure di riferimento per affrontare questo problema, in particolare a medici/operatori sanitari (35%), a familiari/amici (17%) o ad entrambi (8%).



Conclusioni e raccomandazioni

In Sardegna si stima che circa 1 persona su 10 abbia sintomi depressivi con valori più alti nelle fasce d'età più avanzate, tra le donne, nelle persone con basso livello d'istruzione, nelle persone con difficoltà economiche, senza lavoro e nelle persone con patologie severe.

I risultati evidenziano come il trattamento di questa condizione e l'utilizzo dei servizi sanitari preposti non sia ancora soddisfacente, essendo significativamente alta la parte del bisogno non trattato (quasi una persona su due), tralasciando tutti gli aspetti associati alla rimozione di alcuni determinanti che agiscono da fattore scatenante (ad esempio la disoccupazione).

Considerato che i disturbi mentali costituiscono una fetta importante del carico assistenziale complessivo attribuibile alle malattie dei Paesi industrializzati, il riscontro della limitata copertura di cure delle persone con sintomi di depressione appare di particolare importanza e rappresenta una attuale "sfida" per i moderni Servizi Sanitari.