

Abitudine al fumo

GUADAGNARE SALUTE

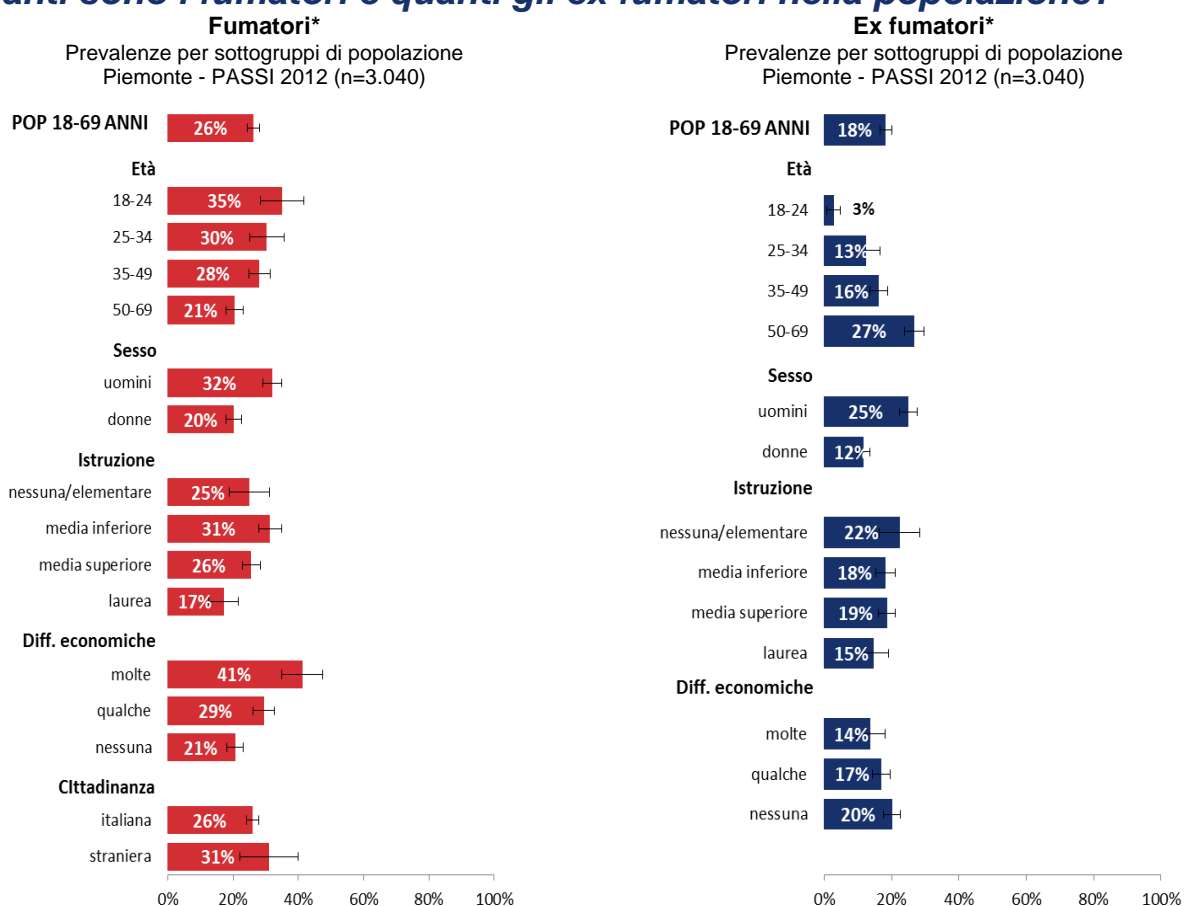
Abitudine al fumo

Il fumo di tabacco è il principale fattore di rischio evitabile di morte precoce ed è tra i maggiori fattori di rischio di malattie cronico-degenerative (in particolare respiratorie e cardiovascolari), a cui è attribuito il 12% degli anni di vita in buona salute persi per morte precoce o disabilità. Si stima che in Italia siano attribuibili al fumo di tabacco dalle 70mila alle 83mila morti l'anno, tra i quali oltre il 25% ha età tra i 35 e i 65 anni con oltre 1 milione di anni di vita in buona salute persi.

L'abitudine al fumo negli ultimi 40 anni è cambiata: si è gradualmente ridotta tra gli uomini, nei quali è storicamente più diffusa, ma è aumentata nelle donne ed è molto diffusa tra i giovani. Potenziando la prevenzione primaria può diminuire l'incidenza e la mortalità del tumore del polmone.

I medici e gli altri operatori sanitari devono informare gli assistiti dei rischi del fumo; un passo iniziale è quello di valutare con i propri pazienti l'ipotesi di smettere di fumare dimezzando il rischio di infarto già dopo un anno e dimezzando dopo 10 anni il rischio di tumore del polmone.

Quanti sono i fumatori e quanti gli ex fumatori nella popolazione?



* *Fumatore*: persona che ha fumato più di 100 sigarette nella vita e fuma o ha smesso di fumare da meno di 6 mesi.

** *Ex fumatore*: persona che non fuma da oltre 6 mesi e che ha fumato più di 100 sigarette nella vita.

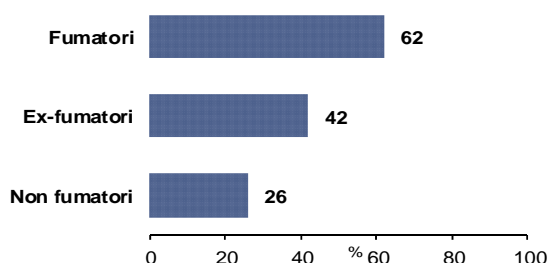
In Piemonte, nel 2012 fuma circa 1 persona su 4 (26%); l'abitudine è più diffusa tra gli uomini, tra le persone non laureate, tra le persone con difficoltà economiche e tra gli stranieri. Quasi 3 fumatori su 10 (27%) sono forti fumatori (oltre 20 sigarette al giorno); il consumo medio è di 13 sigarette al giorno.

Tra le persone di 18-69 anni, gli ex fumatori sono quasi 2 su 10 (18%), aumentano all'aumentare dell'età (oltre 1 persona su 4 nei 50-69enni), sono più frequenti tra gli uomini (25% rispetto a 12%), aumentano al diminuire delle difficoltà economiche.

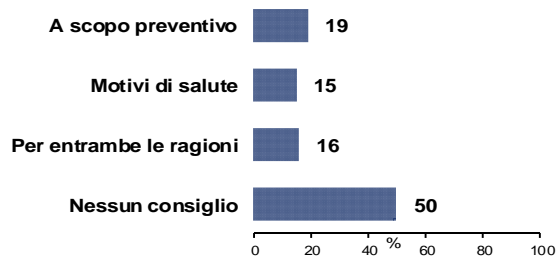
L'analisi di regressione logistica multivariata sui dati 2009-2012 conferma in entrambi i sessi l'associazione dei fumatori con le difficoltà economiche e degli ex fumatori con l'età; per questi ultimi tra i maschi vi è un aumento associato all'assenza di difficoltà economiche; tra le femmine l'aumento è associato invece all'aumento dell'istruzione.

Gli operatori sanitari sono interessati all'abitudine al fumo dei loro assistiti?

Persone interpellate da un operatore sanitario sulla propria abitudine al fumo (%)
Piemonte - PASSI 2012 (n=2.598)*



Consiglio di smettere di fumare da parte di operatori sanitari e motivazione (%)
Piemonte - PASSI 2012 (n=836)*



* Fumatori che sono stati da un medico o da un altro operatore sanitario nell'ultimo anno.

* Fumatori che sono stati da un medico o da un operatore sanitario nell'ultimo anno.

Al 39% di chi è stato da un medico o da un operatore sanitario nell'ultimo anno è stato chiesto se fumava (62% fumatori, 42% ex fumatori e 26% non fumatori). Solo alla metà dei fumatori piemontesi è stato consigliato di smettere di fumare da parte di un operatore sanitario negli ultimi 12 mesi.

Quanti fumatori hanno provato a smettere di fumare? E con quali esiti?

Tra chi fumava nei 12 mesi precedenti l'intervista, il 40% (330 individui) ha tentato di smettere, tra i quali il 79% fumava al momento dell'intervista, il 13% aveva smesso da meno di 6 mesi ed l'8% aveva smesso da oltre 6 mesi. Tra coloro che hanno tentato di smettere di fumare nell'ultimo anno, indipendentemente dall'esito del tentativo, il 91% l'ha fatto da solo.

Per un confronto temporale

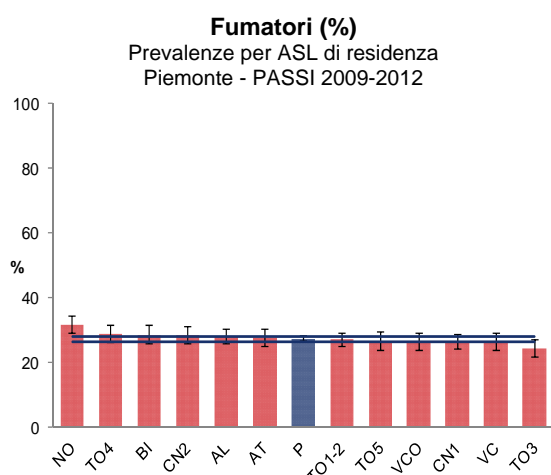
Abitudine al fumo	Piemonte											
	2007		2008		2009		2010		2011		2012	
	%	(IC al 95%)	%	(IC al 95%)	%	(IC al 95%)	%	(IC al 95%)	%	(IC al 95%)	%	(IC al 95%)
Non fumatori	50,3	48,4 - 51,2	50,1	48,7 - 51,5	52,3	50,7 - 53,9	52,3	50,7 - 53,9	52,3	50,5 - 54,1	55,5	53,5 - 57,6
Ex-fumatori	20,6	19,1 - 22,1	21,1	20,0 - 22,2	21,0	19,8 - 22,3	19,8	18,5 - 21,1	18,5	17,1 - 19,9	18,3	16,6 - 19,9
Fumatori	29,0	27,3 - 30,7	28,8	27,5 - 30,1	26,7	25,3 - 28,1	27,9	26,4 - 29,4	29,2	27,5 - 30,9	26,2	24,3 - 28,1
Sesso												
uomini	35,2	32,6 - 39,3	32,7	30,8 - 34,6	32,7	30,5 - 34,8	35,2	32,9 - 37,5	34,6	32,0 - 37,1	32,1	29,3 - 35,0
donne	22,9	20,6 - 25,2	24,9	23,1 - 26,6	20,7	18,8 - 22,5	20,6	18,7 - 22,5	23,8	21,6 - 26,1	20,3	17,9 - 22,7
Classi di età												
18-24	39,1	32,3 - 45,3	36,2	31,5 - 40,8	30,3	25,2 - 35,3	29,6	24,3 - 35,0	31,9	25,6 - 38,2	35,1	28,5 - 41,8
25-34	39,3	34,7 - 43,8	34,9	31,7 - 38,2	33,4	29,9 - 37,0	31,9	28,0 - 35,7	38,3	33,8 - 42,9	30,3	25,0 - 35,5
35-49	30,7	27,6 - 33,8	30,3	28,0 - 32,5	28,8	26,4 - 31,3	32,4	29,8 - 35,0	30,2	27,4 - 33,0	28,1	24,8 - 31,3
50-69	20,0	17,6 - 22,4	22,7	20,8 - 24,6	20,5	18,4 - 22,6	21,6	19,4 - 23,8	23,5	21,0 - 26,0	20,5	17,9 - 23,1
Livello di istruzione												
nessuno/licenza elementare	18,9	14,7 - 23,0	21,8	18,4 - 25,2	22,8	18,8 - 26,8	25,1	20,5 - 29,6	25,1	19,7 - 30,6	25,0	18,8 - 31,2
scuola media inferiore	36,0	32,7 - 39,2	33,8	31,4 - 36,1	32,3	29,7 - 34,8	33,6	30,9 - 36,4	35,2	32,1 - 38,3	31,3	27,7 - 34,8
scuola media superiore	28,7	25,9 - 31,5	28,7	26,7 - 30,7	25,3	23,2 - 27,5	26,7	24,5 - 28,9	29,0	26,4 - 31,5	25,6	22,9 - 28,3
laurea/diploma universitario	21,8	17,3 - 26,3	21,6	18,0 - 25,1	18,1	14,4 - 21,8	19,4	15,6 - 23,3	17,8	14,1 - 21,5	17,1	12,5 - 21,7
Difficoltà economiche												
molte	44,0	37,9 - 50,1	39,6	35,2 - 44,0	40,4	35,6 - 45,3	42,7	37,2 - 48,3	41,0	35,3 - 46,6	41,2	34,9 - 47,5
qualche	31,5	28,4 - 34,6	31,5	29,3 - 33,7	29,4	26,9 - 31,8	28,6	26,1 - 31,2	33,7	30,9 - 36,6	29,4	26,2 - 32,6
nessuna	24,4	22,2 - 26,7	24,6	22,9 - 26,4	21,6	19,8 - 23,4	24,8	22,9 - 26,8	23,8	21,5 - 26,0	20,6	18,2 - 23,1
Operatore sanitario												
chiesto se fuma*	45,0	42,4 - 47,5	42,0	40,5 - 43,6	40,6	38,9 - 42,3	42,6	40,8 - 44,4	44,5	42,5 - 46,5	38,8	36,5 - 41,0
consigliato di smettere di fumare*	62,4	58,0 - 66,9	59,7	56,7 - 62,7	58,9	55,5 - 62,3	51,4	47,9 - 54,8	55,7	52,1 - 59,4	50,1	45,2 - 54,8
Fumatori che hanno tentato di smettere nell'ultimo anno	44,9	41,3 - 48,6	39,8	37,3 - 42,3	38,0	35,0 - 41,0	38,3	35,2 - 41,2	36,3	33,0 - 39,6	39,7	35,5 - 43,8
Fumatori che hanno tentato di smettere da soli nell'ultimo anno	95,4	93,8 - 97,0	96,8	95,6 - 97,9	90,0	88,0 - 93,7	89,4	86,4 - 92,5	89,1	85,3 - 92,9	90,8	86,1 - 95,5

* Tra coloro che sono stati da un medico o un operatore sanitario negli ultimi 12 mesi.

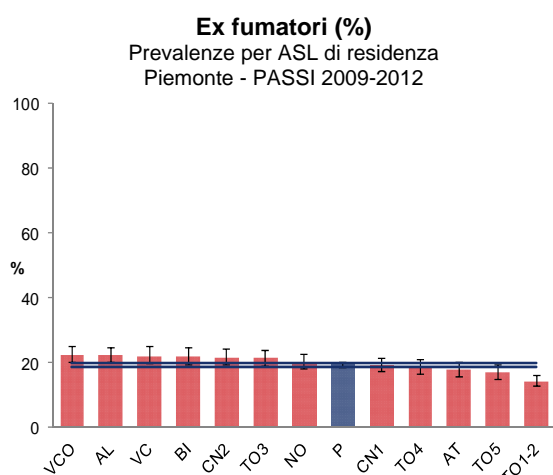
Nel 2011 si ha un aumento non significativo della prevalenza dei fumatori, particolarmente evidente tra i 25-34enni, tra le donne e tra le persone con qualche difficoltà economica. Prosegue anche nel 2012 la diminuzione della prevalenza di fumatori tra le persone laureate. E' in calo nel 2012 sia la valutazione anamnestica del fumo da parte degli operatori sanitari, sia del consiglio di smettere di fumare.

Per un confronto territoriale

Confronto tra le ASL del Piemonte

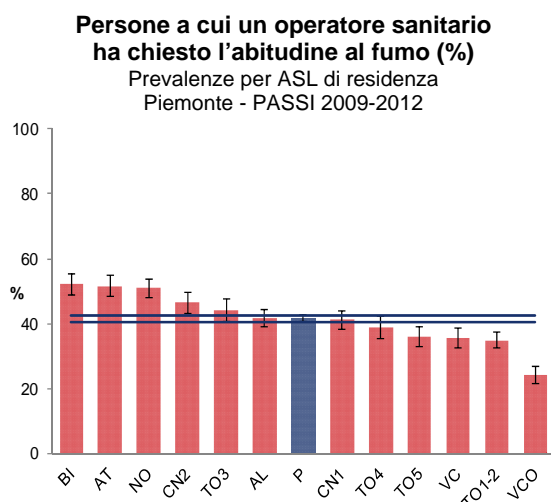


Righe orizzontali: limiti di confidenza della prevalenza regionale.

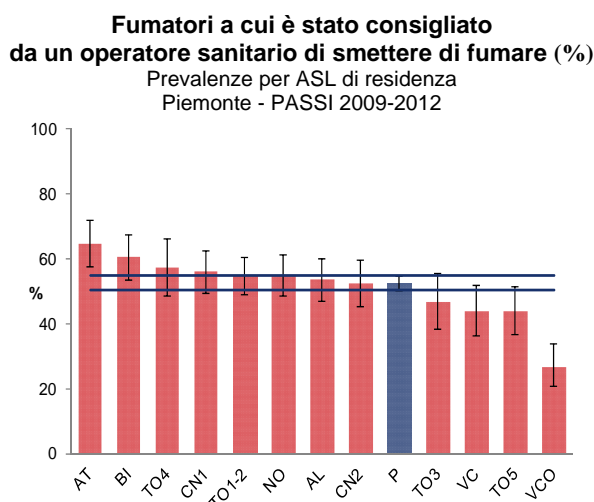


Righe orizzontali: limiti di confidenza della prevalenza regionale.

Nel periodo 2009-2012, tra le ASL del Piemonte la prevalenza di fumatori varia dal 24% dell'ASL TO3 al 32% dell'ASL NO (valore significativamente inferiore alla media regionale del 28%). La prevalenza di ex fumatori varia dal 14% dell'ASL TO1-2 (valore significativamente inferiore alla media regionale del 19%) al 23% dell'ASL VCO (valore significativamente superiore).



Righe orizzontali: limiti di confidenza della prevalenza regionale.



Righe orizzontali: limiti di confidenza della prevalenza regionale.

Nel periodo 2009-2012, tra le ASL del Piemonte la prevalenza di persone interpellate da un operatore sanitario sulle proprie abitudini tabagiche varia dal 24% dell'ASL VCO al 52% dell'ASL BI, con numerose differenze, anche significative, rispetto alla media regionale (42%). La prevalenza di fumatori ai quali un operatore sanitario ha consigliato di smettere di fumare varia dal 27% dell'ASL VCO (valore significativamente inferiore alla media regionale) al 65% dell'ASL AT, che presenta valori significativamente inferiori alla media regionale (53%).

Confronto tra Piemonte e Pool PASSI

Abitudine al fumo	Piemonte		Pool PASSI	
	2009-2012		2009-2012	
	%	(IC al 95%)	%	(IC al 95%)
Non fumatori	53,1	52,2 - 54,0	53,1	52,8 - 53,4
Ex-fumatori	19,4	18,7 - 20,1	18,6	18,4 - 18,9
Fumatori	27,5	26,7 - 28,3	28,4	28,1 - 28,7
Sesso				
uomini	33,6	32,4 - 34,8	33,2	32,8 - 33,7
donne	21,3	20,3 - 22,4	23,7	23,3 - 24,1
Classi di età				
18-24	31,8	28,8 - 34,7	31,3	30,3 - 32,3
25-34	33,5	31,4 - 35,6	34,3	33,6 - 35,1
35-49	29,8	28,4 - 31,2	29,7	29,2 - 30,2
50-69	21,5	20,3 - 22,6	23,1	22,7 - 23,6
Livello di istruzione				
nessuno/licenza elementare	24,3	21,9 - 26,8	22,8	21,9 - 23,7
scuola media inferiore	33,0	31,6 - 34,5	33,6	33,0 - 34,1
scuola media superiore	26,6	25,4 - 27,9	28,4	28,0 - 28,9
laurea/diploma universitario	18,1	16,0 - 20,1	21,6	20,9 - 22,3
Difficoltà economiche				
molte	41,3	38,5 - 44,0	36,9	36,1 - 38,0
qualche	30,3	28,9 - 31,7	29,8	29,3 - 30,3
nessuna	22,7	21,7 - 23,8	24,4	24,0 - 24,8
Operatore sanitario				
chiesto se fuma*	41,6	40,6 - 42,6	40,7	40,3 - 41,0
consigliato di smettere di fumare*	52,5	50,2 - 54,8	52,3	51,6 - 53,1
Fumatori che hanno tentato di smettere nell'ultimo anno	38,0	36,4 - 39,7	38	36,3 - 38,7
Fumatori che hanno tentato di smettere da soli nell'ultimo anno	90,0	88,3 - 91,8	94	93,9 - 94,7

* Tra coloro che sono stati da un medico o un operatore sanitario negli ultimi 12 mesi.

Nel periodo 2009-2012, il Piemonte e il Pool PASSI hanno registrato prevalenze simili. In Piemonte si osserva che i fumatori sono significativamente più numerosi tra coloro che hanno molte difficoltà economiche e meno numerosi tra i laureati. Le fumatrici in Piemonte sono statisticamente di meno che nel Pool. Non sono presenti differenze significative fra Piemonte e Pool per l'attenzione degli operatori sanitari.

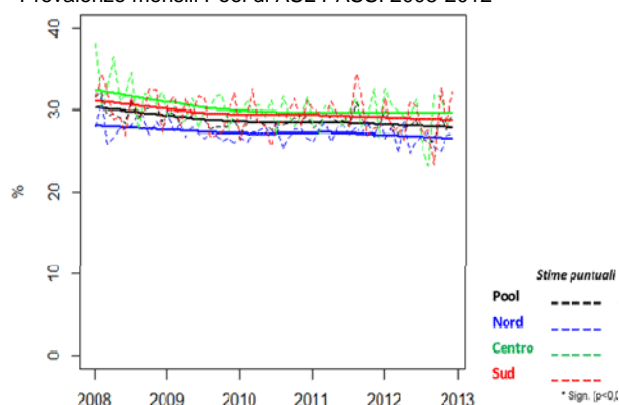
La situazione nel resto d'Italia

Fumatori (%)
Prevalenze per regione di residenza – PASSI 2009-2012



In Lombardia non tutte le Asl hanno partecipato alla rilevazione.

Trend delle prevalenze dei fumatori
Prevalenze mensili Pool di ASL PASSI 2008-2012



Nel periodo 2009-2012 la prevalenza di fumatori è significativamente maggiore nelle regioni del Centro Italia rispetto al Pool (*range* dal 24% del Veneto al 31% di Campania, Lazio e Umbria, con valore medio nazionale del 28%). L'analisi delle serie storiche mensili mostra una riduzione significativa della prevalenza di fumatori sia nazionale che nel Nord, Centro e Sud.

**Persone a cui un operatore sanitario
ha chiesto l'abitudine al fumo (%)**

Prevalenze per regione di residenza – PASSI 2009-2012



In Lombardia, Sardegna, Basilicata e Calabria non tutte le Asl hanno partecipato alla rilevazione.

Al Nord la prevalenza di persone interpellate da un operatore sanitario sull'abitudine al fumo è maggiore rispetto al Pool (*range* dal 30% della Basilicata al 59% della Sardegna, con un valore medio nazionale del 41%).

Conclusioni

I fumatori sono circa un quarto (26%) della popolazione piemontese tra 18 e 69 anni. I fumatori sono più numerosi tra gli uomini e aumentano all'aumentare delle difficoltà economiche.

I medici e gli altri operatori sanitari rivestono un ruolo fondamentale nel contrasto al tabagismo ma i dati evidenziano ancora un basso livello di attenzione degli operatori sanitari: solo la metà dei fumatori ha ricevuto il consiglio di smettere e pressoché la totalità di coloro che hanno tentato di smettere di fumare l'ha fatto da solo.

Il contrasto al fumo è efficace solo se basato su una pluralità di interventi, anche di carattere non strettamente medico: importanti sono i programmi finalizzati alla prevenzione dell'iniziazione al tabagismo.