

# Sintomi di depressione

BENESSERE

# Sintomi di depressione

La salute mentale viene definita dall'Organizzazione Mondiale della Sanità (OMS) come uno stato di benessere nel quale la persona è consapevole delle proprie capacità, in grado di affrontare le normali difficoltà della vita, lavorare in modo utile e apportare un contributo alla comunità.

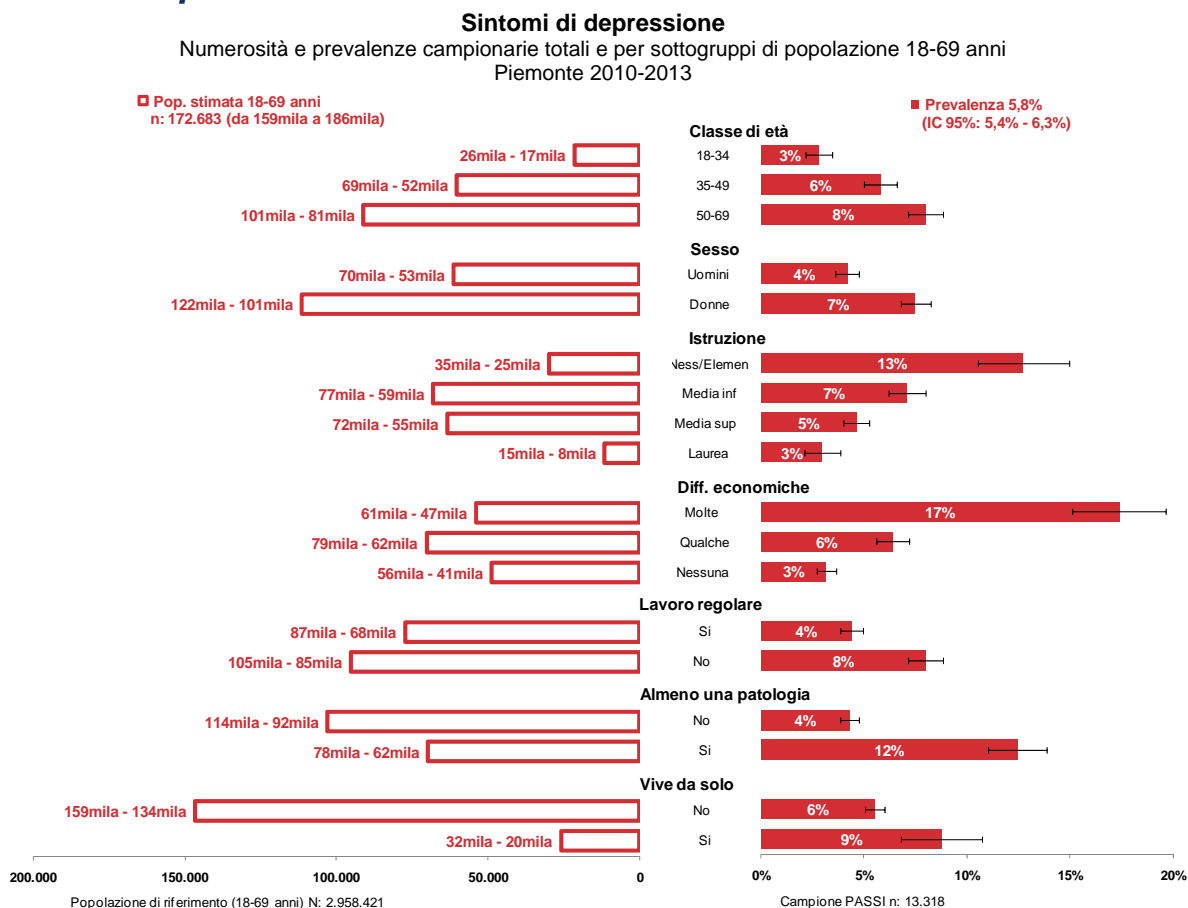
La depressione è una delle più frequenti patologie mentali, in aumento a livello mondiale: l'OMS ritiene che entro il 2020 diventerà la maggiore causa di malattia nei Paesi industrializzati.

La diagnosi effettiva di depressione richiede una valutazione clinica individuale approfondita, ma i sintomi possono essere valutati mediante il *Patient-Health Questionnaire-2 (PHQ-2)*, utilizzato nel questionario PASSI: 2 domande validate a livello internazionale e con alta sensibilità e specificità per la tematica della depressione. Questo test rileva il numero di giorni, nelle ultime due settimane, nei quali gli intervistati hanno presentato i seguenti sintomi:

- 1) l'aver provato poco interesse o piacere nel fare le cose;
- 2) l'essersi sentiti giù di morale, depressi o senza speranze.

Il numero di giorni per i due gruppi di sintomi sono poi sommati e classificati in base ad un punteggio che varia da 0 a 6 e coloro che ottengono un punteggio uguale o maggiore di 3 sono considerati "persone con sintomi di depressione".

## Quante sono e come sono distribuite nella popolazione le persone con sintomi di depressione?



In Piemonte circa il 6% delle persone tra 18 e 69 anni (corrispondenti ad una stima di circa 170.000 persone) riferisce sintomi di depressione, ma con prevalenze anche significativamente differenti nei sottogruppi di popolazione. Le prevalenze maggiori si osservano tra le persone con molte difficoltà economiche (17%), con scolarità molto bassa (13%) e in coloro che riferiscono almeno una patologia cronica (12%).

## Quali conseguenze hanno i sintomi di depressione sulla vita di queste persone?

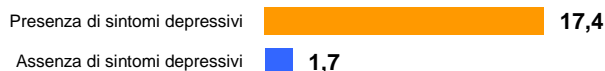
Le persone che riferiscono sintomi di depressione hanno anche una percezione più negativa della qualità della vita:

- la media di giorni in cattiva salute fisica e mentale o con limitazioni delle abituali attività è significativamente più alta tra le persone con sintomi di depressione;
- il 26% delle persone con sintomi definisce il proprio stato di salute "buono" o "molto buono" rispetto al 73% delle persone che non li hanno.

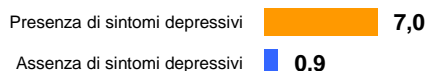
### Giorni in cattiva salute fisica, mentale e giorni con limitazione di attività nei 30 giorni precedenti

Media per presenza di sintomi di depressione  
Piemonte - PASSI 2010-2013

#### Giorni in cattiva salute mentale



#### Giorni con limitazione di attività



#### Giorni in cattiva salute fisica



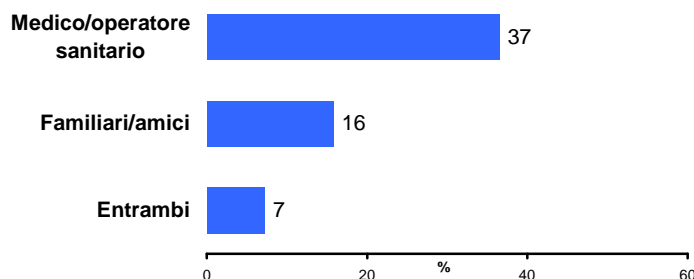
0 5 10 15 20  
Media giorni

## A chi ricorrono le persone con sintomi di depressione?

Il 60% delle persone con sintomi di depressione ha riferito di essersi rivolta a qualche figure di riferimento per risolvere questo problema. in particolare a medici/operatori sanitari (37%), a familiari/amici (16%) o ad entrambe queste categorie (7%).

Il 40% delle persone con sintomi di depressione non si è rivolto a nessuno per questi problemi.

Figure a cui si sono rivolte le persone con sintomi di depressione (%)  
Piemonte - PASSI 2010-2013



## Per un confronto temporale

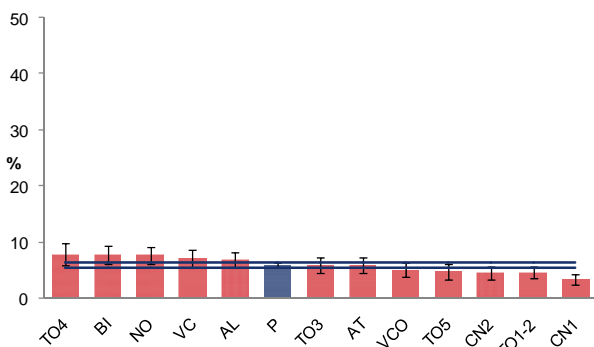
Depressione	Piemonte													
	2007		2008		2009		2010		2011		2012		2013	
	%	(IC al 95%)	%	(IC al 95%)	%	(IC al 95%)	%	(IC al 95%)	%	(IC al 95%)	%	(IC al 95%)	%	(IC al 95%)
<b>Sintomi di depressione nelle ultime 2 settimane</b>	<b>8,4</b>	<b>7,3 - 9,5</b>	<b>6,5</b>	<b>5,8 - 7,2</b>	<b>6,1</b>	<b>5,3 - 6,9</b>	<b>5,9</b>	<b>5,1 - 6,6</b>	<b>6,1</b>	<b>5,7 - 6,5</b>	<b>6,7</b>	<b>5,6 - 7,8</b>	<b>5,0</b>	<b>4,1 - 5,8</b>
<b>Sesso</b>														
uomini	5,2	3,9 - 6,5	3,8	3,0 - 4,5	4,3	3,3 - 5,3	3,9	3,0 - 4,8	4,2	3,0 - 9,1	4,5	3,1 - 5,9	4,1	3,0 - 5,1
donne	11,6	9,8 - 13,4	9,2	8,0 - 10,4	7,9	6,7 - 9,2	7,8	6,5 - 9,0	7,5	6,0 - 8,8	8,8	7,1 - 10,6	5,8	4,6 - 7,1
<b>Classi di età</b>														
18-34	6,0	4,2 - 7,9	4,1	3,1 - 5,2	3,8	2,5 - 5,0	2,6	1,5 - 3,6	4,4	2,6 - 6,2	1,6	0,7 - 2,6	2,7	1,6 - 3,9
35-49	7,7	5,9 - 9,6	6,1	4,9 - 7,3	6,4	5,0 - 7,7	5,9	4,0 - 6,5	4,8	3,4 - 6,2	8,1	6,0 - 10,2	4,8	3,4 - 6,2
50-69	10,9	8,9 - 12,8	8,6	7,3 - 9,9	7,6	6,2 - 9,0	8,7	7,2 - 10,2	7,7	6,1 - 9,4	8,9	6,8 - 10,9	6,5	5,0 - 8,0
<b>Almeno 1 patologia*</b>	<b>16,7</b>	<b>13,2 - 20,2</b>	<b>14,9</b>	<b>12,3 - 17,5</b>	<b>11,2</b>	<b>8,6 - 13,8</b>	<b>13,9</b>	<b>11,2 - 16,6</b>	<b>12,1</b>	<b>9,1 - 15,2</b>	<b>13,0</b>	<b>9,2 - 16,7</b>	<b>12,7</b>	<b>8,9 - 16,4</b>
<b>Ha cercato aiuto da qualcuno</b>	<b>53,2</b>	<b>46,0 - 60,4</b>	<b>65,1</b>	<b>59,4 - 70,9</b>	<b>58,6</b>	<b>52,5 - 64,7</b>	<b>61,1</b>	<b>54,8 - 67,4</b>	<b>57,5</b>	<b>51,6 - 63,3</b>	<b>60,0</b>	<b>52,5 - 67,5</b>	<b>59,6</b>	<b>51,2 - 68,0</b>
<b>Figure di riferimento per sintomi di depressione</b>														
operatore sanitario	34,1	27,3 - 41,0	38,7	32,9 - 44,5	31,7	25,6 - 37,8	38,9	32,5 - 45,4	31,5	25,1 - 37,9	38,2	31,1 - 45,2	37,3	29,8 - 44,7
famiglia/amici	14,4	8,5 - 20,4	16,3	11,2 - 21,3	19,7	14,6 - 24,9	18,6	13,7 - 23,6	11,5	8,1 - 15,0	17,0	10,1 - 23,9	15,8	10,7 - 20,8
entrambi	4,7	2,8 - 6,5	10,2	6,6 - 13,8	7,2	3,7 - 10,8	3,6	1,6 - 5,6	14,4	10,3 - 18,5	4,8	1,6 - 8,1	6,5	2,3 - 10,8

La proporzione di persone che dichiarano sintomi di depressione appare in leggero calo. Tra le persone che presentano questi sintomi non cambia in maniera significativa la quota di coloro che si rivolgono ad altri per affrontarli.

## Per un confronto territoriale Confronto tra le ASL del Piemonte

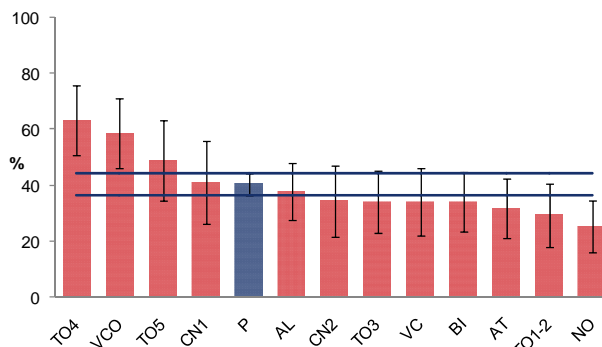
### Persone con sintomi di depressione (%)

Prevalenze per ASL di residenza  
Piemonte - PASSI 2010-2013



### Depressi che non si sono rivolti a nessuno (%)

Prevalenze per ASL di residenza  
Piemonte - PASSI 2010-2013



Righe orizzontali: limiti di confidenza della prevalenza regionale.

Righe orizzontali: limiti di confidenza della prevalenza regionale.

Rispetto al valore regionale (6%), la ASL CN1 evidenzia una percentuale di persone con sintomi di depressione statisticamente inferiore (3%).

La prevalenza di persone con sintomi di depressione che non si sono rivolte a nessuno per ricevere aiuto è significativamente maggiore di quella regionale (40%) nelle ASL TO4 (63%) e VCO (59%) mentre è significativamente minore nella ASL NO (25%).

## Confronto tra Piemonte e Pool PASSI

Depressione	Piemonte		Pool PASSI	
	2010-2013		2010-2013	
	%	(IC al 95%)	%	(IC al 95%)
<b>Sintomi di depressione nelle ultime 2 settimane</b>	<b>5,8</b>	<b>5,4 - 6,3</b>	<b>6,5</b>	<b>6,3 - 6,6</b>
<b>Sesso</b>				
uomini	4,2	3,6 - 4,8	4,5	4,3 - 4,7
donne	7,5	6,8 - 8,2	8,4	8,12 - 8,6
<b>Età</b>				
18-34	2,8	2,2 - 3,4	4,7	4,5 - 4,9
35-49	5,8	5,0 - 6,6	6,0	5,7 - 6,3
50-69	8,0	7,1 - 8,8	8,3	8,0 - 8,6
<b>Livello di istruzione</b>				
nessuno/licenza elementare	12,7	10,5 - 14,9	11,8	11,1 - 12,6
scuola media inferiore	7,1	6,2 - 8,0	7,5	7,2 - 7,8
scuola media superiore	4,6	4,0 - 5,2	5,4	5,2 - 5,6
laurea/diploma universitario	3,0	2,1 - 3,8	4,2	3,9 - 4,6
<b>Difficoltà economiche</b>				
molte	17,3	15,1 - 19,6	14,4	13,8 - 15,0
qualche	6,4	5,6 - 7,2	6,3	6,0 - 6,5
nessuna	3,2	2,7 - 3,6	3,9	3,7 - 4,1
<b>Almeno 1 patologia</b>	12,4	11,0 - 13,9	13,7	13,2 - 14,3
<b>Ha cercato aiuto da qualcuno</b>	59,6	55,7 - 63,4	59,3	58,1 - 60,6
<b>A chi si rivolge chi riferisce sintomi di depressione</b>				
medico operatore sanitario	36,5	32,8 - 40,3	33,0	31,8 - 34,2
famiglia/amici	15,8	12,9 - 18,7	18,4	17,4 - 19,4
entrambi	7,2	5,4 - 9,1	7,9	7,34 - 8,6

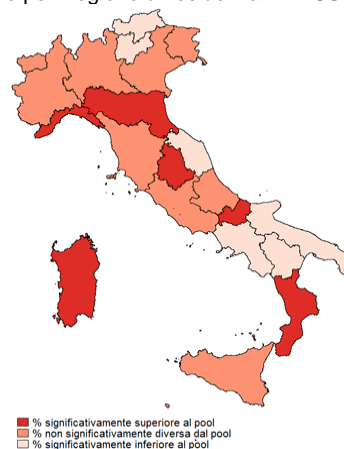
Il confronto del Piemonte con il Pool di ASL non evidenzia differenze significative, ad eccezione di una minore prevalenza di persone tra i 18 e 34 anni con sintomi di depressione in Piemonte rispetto al Pool (2,8% vs 4,7%). In Piemonte le prevalenze stratificate per difficoltà economiche e scolarità mostrano un range più ampio che a livello di Pool nazionale.

## La situazione nel resto d'Italia

Nel periodo 2010-2013, Passi rileva che il 6,5% degli adulti fra 18 e 69 anni, riferisce sintomi di depressione e percepisce come compromesso il proprio benessere psicologico per una media di 16 giorni nel mese precedente l'intervista.

La distribuzione della prevalenza dei sintomi depressivi non disegna un chiaro gradiente geografico e la variabilità regionale è piuttosto contenuta, tuttavia tra le Regioni si rilevano alcune significative differenze: in Sardegna si registra la prevalenza più alta (11%) e in Basilicata la più bassa (3%)

**Persone con sintomi di depressione (%)**  
Prevalenze per Regione di residenza – PASSI 2010-2013



## Conclusioni

Negli anni la percentuale di persone con sintomi di depressione rimane costante, salvo una diminuzione non significativa nel 2013.

PASSI stima che in Piemonte le persone tra i 18-69 anni con sintomi di depressione siano circa 170.000, con prevalenze anche molto diverse se si considerano sottogruppi di popolazione differenti per età, genere, scolarità e situazione economica.

Anche se il benessere complessivo delle persone con sintomi di depressione risulta molto compromesso rispetto a quelle che non presentano questi sintomi, si conferma la difficoltà di queste persone a rivolgersi a qualcuno per chiedere aiuto: in Piemonte 4 persone su 10 non si rivolgono a nessuno, ma le differenze tra le ASL sono significative.

Promuovere l'attenzione della comunità, degli operatori sanitari e dei responsabili delle ASL verso la depressione e fornire alle persone e ai familiari informazioni sulla malattia e sulle possibilità di trattamento continua a rimanere una priorità, che può essere affrontata.