



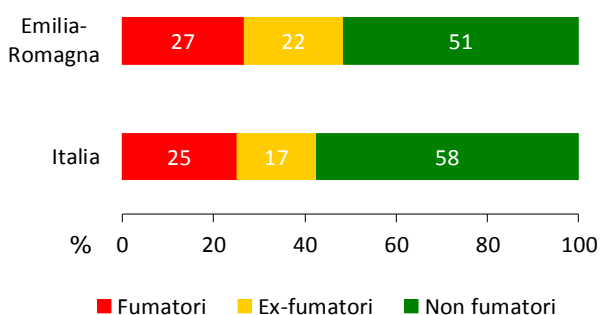
L'abitudine al fumo di sigaretta in Emilia-Romagna: dati del sistema di sorveglianza PASSI (Anni 2017-2020)

In Emilia-Romagna fuma sigarette meno di un terzo (27%) degli adulti 18-69enni, pari a una stima di oltre 788 mila persone; il valore regionale è in linea con quello nazionale (25%).

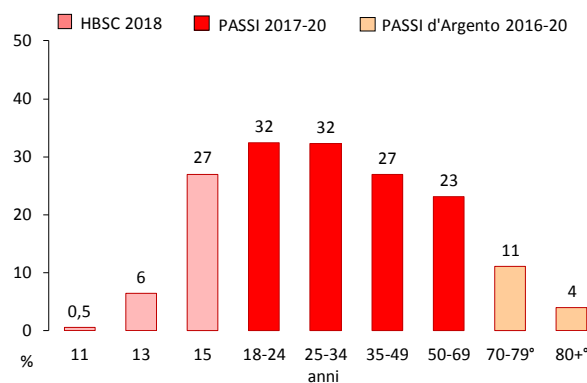
L'abitudine al fumo inizia precocemente: dall'indagine sugli adolescenti HBSC 2018 emerge che fuma sigarette lo 0,5% degli 11enni, il 6% dei 13enni e il 27% dei 15enni; le percentuali salgono al 32% tra i 18-34enni.

Dopo i 50 anni la prevalenza di fumatori diminuisce progressivamente: 23% tra i 50-69enni, 11% tra i 70-79enni e 4% dopo gli 80 anni.

Abitudine al fumo di sigaretta nelle persone di 18-69 anni (%)
PASSI 2017-2020



Fumatori per età (%)

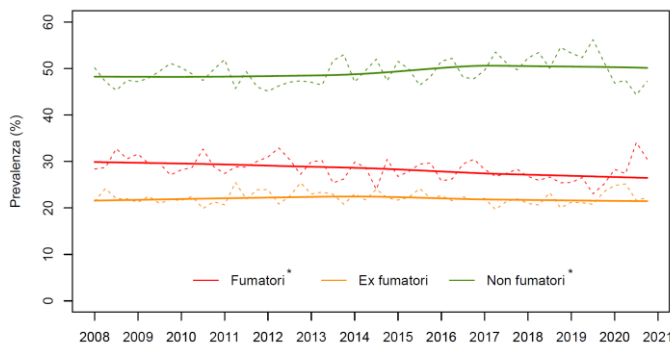


L'evoluzione dell'abitudine tabagica

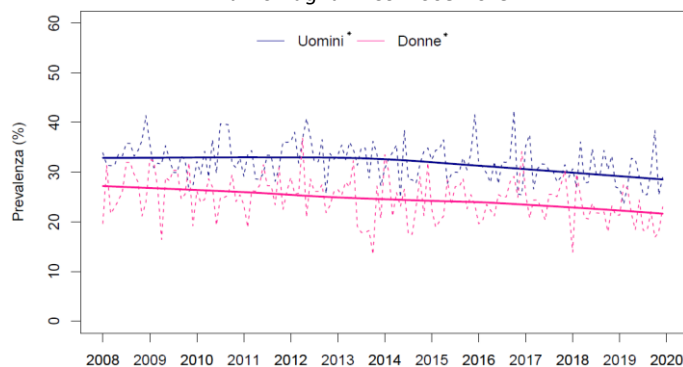
L'analisi delle serie storiche per il periodo 2008-2020 è stata condotta utilizzando dati trimestrali per problemi di numerosità campionaria dell'ultimo anno. Nel periodo considerato la prevalenza di fumatori appare complessivamente in diminuzione (andamento statisticamente significativo), sebbene i dati del 2020 sembrano essere in controtendenza. Questo fenomeno sarà da verificare con le interviste realizzate nel 2021.

L'analisi temporale per sottogruppi di popolazione è possibile solo fino al 2019; il calo è evidente sia tra le donne sia tra gli uomini (statisticamente significativi) e nelle classi d'età 35-49 e 50-69 anni (statisticamente significativi).

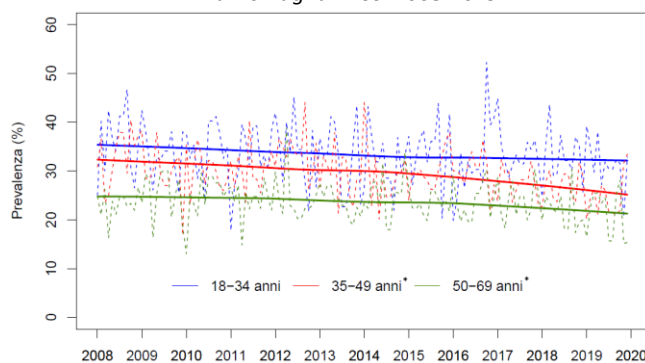
Abitudine al fumo di sigarette (%)
Emilia-Romagna PASSI 2008-2020



Fumatori per genere (%)
Emilia-Romagna PASSI 2008-2019



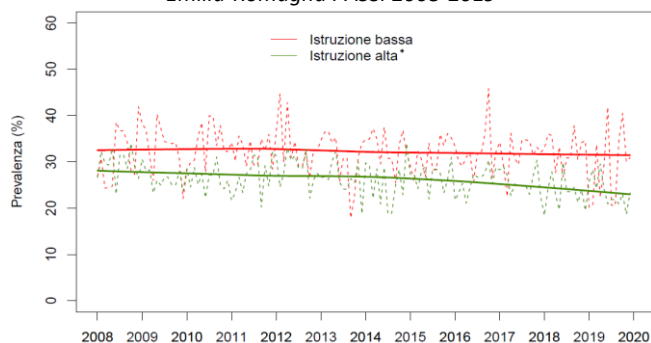
Fumatori per classi d'età (%)
Emilia-Romagna PASSI 2008-2019



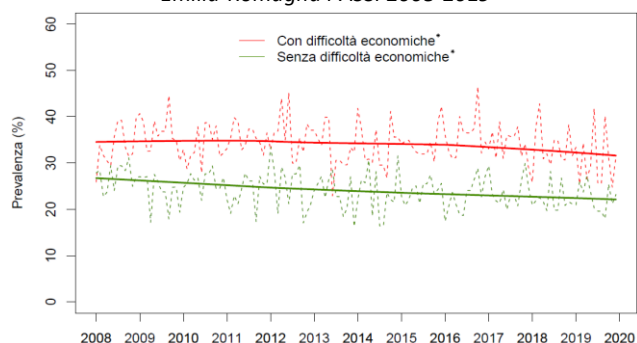
* p-value < 0,05

Nel periodo 2008-2019 in Emilia-Romagna si registra una riduzione anche tra le persone con alta istruzione (statisticamente significativo) e sia tra chi ha riferito difficoltà economiche sia tra chi non le ha riportate (statisticamente significativi).

Fumatori per titolo di studio (%)
Emilia-Romagna PASSI 2008-2019



Fumatori per condizioni economiche (%)
Emilia-Romagna PASSI 2008-2019

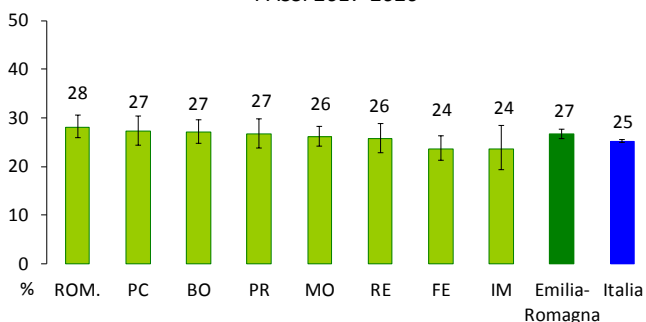


* p-value<0,05

La distribuzione dei fumatori

Tra le Ausl emiliano-romagnole la prevalenza di fumatori varia dal 28% della Romagna al 24% di Imola e Ferrara; non sono presenti differenze significative tra le macroaree regionali (28% in Romagna e 26% sia in Emilia Centro che in Emilia Nord) e tra le zone geografiche omogenee (29% nei comuni di montagna, 27% nei comuni capoluogo e 26% in quelli di collina/pianura).

Fumatori per Ausl (%)
PASSI 2017-2020



Le caratteristiche dei fumatori

La prevalenza di **fumatori di sigaretta** è più alta tra:

- le persone con 18-34 anni (32%)
- gli uomini (30%)
- le persone con bassa scolarità (32%)
- le persone con molte difficoltà economiche (43%)

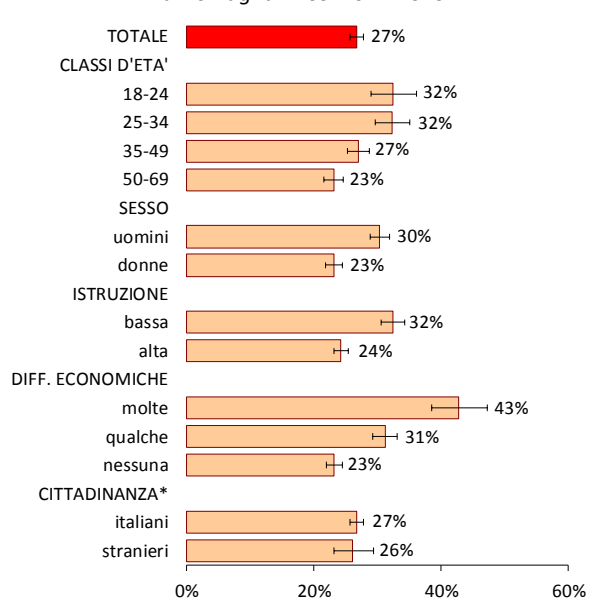
Il modello di regressione di *Poisson* condotta conferma tutte le associazioni sopra riportate.

Circa un quarto (19%) dei fumatori 18-69enni è un **forte fumatore** (20 sigarette o più al giorno); solo il 4% è un fumatore occasionale (meno di una sigaretta al giorno).

Il 4% delle persone 18-69enni ha riferito di fare uso della sigaretta elettronica, in particolare la usano l'11% dei fumatori e l'1,8% dei non fumatori.

Il 19% dei fumatori fuma **sigarette "rollate"** (cioè fatte a mano): il 3% qualcuna, il 2% più della metà e il 14% tutte o quasi tutte. L'uso di sigarette "rollate" è maggiore tra gli uomini (22%) rispetto alle donne (14%) e tra i più giovani (32% tra i 18-24enni e 24% tra i 25-34enni) rispetto ai 50-69enni (11%).

Fumatori (%)
Emilia-Romagna PASSI 2017-2020

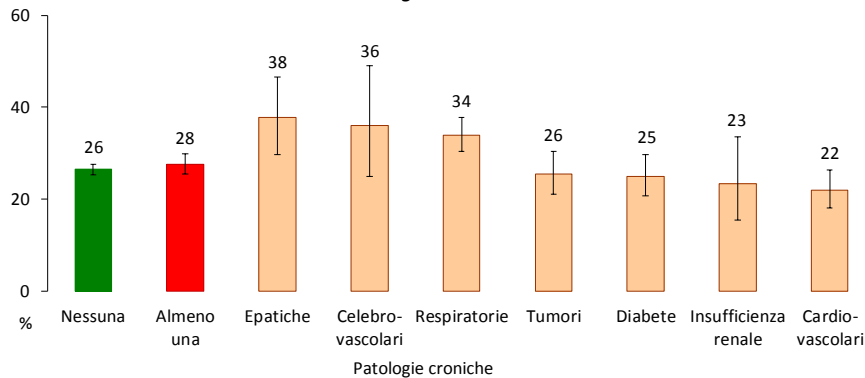


* Italiani: persone con cittadinanza italiana o provenienti da altri Paesi a Sviluppo Avanzato (PSA);
Stranieri: persone immigrate da Paesi a Forte Pressione Migratoria (PFPm)

In Emilia-Romagna la prevalenza di fumatori tra le persone con 18-69 anni affette da almeno una patologia cronica risulta essere del 28%, pari ad una stima di 162 mila persone; tale prevalenza scende all'8% se si considerano gli emiliano-romagnoli con 70anni e oltre.

La prevalenza di fumatori tra chi è affetto da almeno una patologia (28%) è di poco superiore rispetto a quella di chi riferisce di non averne alcuna (26%); tale differenza non è significativa sul piano statistico. In particolare fuma il 38% delle persone con patologia epatica, il 34% di quelle con malattia respiratoria cronica e il 26% di quelle affette da tumore.

Fumatori affetti da almeno una patologia cronica (%)
Emilia-Romagna PASSI 2017-2020



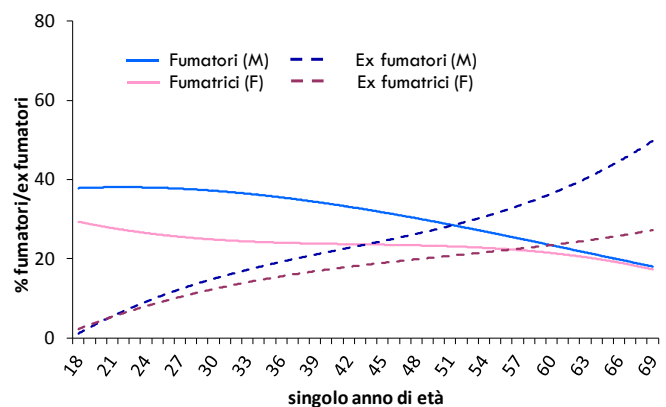
Smettere di fumare

In Emilia-Romagna il 43% dei fumatori ha dichiarato di aver provato a smettere di fumare negli ultimi 12 mesi, pari a una stima regionale di circa 289 mila persone; tra questi la maggior parte (79%) ha ripreso a fumare, il 13% non fuma più da meno di sei mesi (cioè è un "fumatore in astensione") e l'8% è riuscito nel tentativo in quanto ha smesso da più di 6 mesi.

Quasi tutti gli ex fumatori hanno riferito di essere riusciti a smettere di fumare da soli (87%); è bassa la percentuale di chi ha fatto ricorso a farmaci e cerotti (2%) o alla sigaretta elettronica (6%) oppure si è rivolto a corsi organizzati dalle aziende sanitarie (0,4%).

La percentuale di ex fumatori aumenta in modo quasi lineare all'avanzare dell'età negli uomini mentre nelle donne risulta pressoché stabile tra i 35 e i 50 anni.

Fumatori ed ex fumatori per singolo anno di età e sesso (%)
PASSI 2017-2020



Attenzione dei sanitari

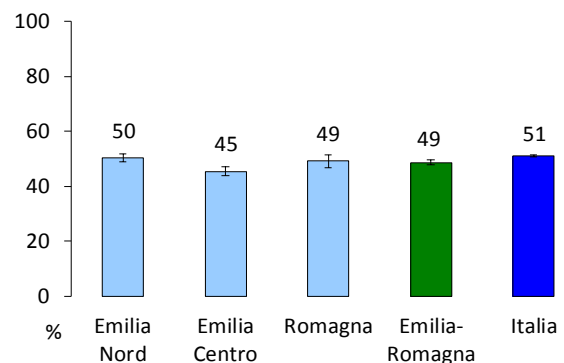
Adulti 18-69enni

Il 44% delle persone 18-69enni intervistate ha dichiarato che negli ultimi 12 mesi un medico o operatore sanitario gli ha **chiesto se fuma**.

Solo la metà (49%) dei fumatori ha riferito di aver ricevuto nell'ultimo anno il **consiglio di smettere di fumare** da parte di un medico o operatore sanitario. Questa percentuale cresce con l'età in entrambi i generi: tra gli uomini si passa dal 39% dei 18-34enni al 59% dei 50-69enni e tra le donne dal 41% al 57%.

Tra le macroaree regionali non appaiono forti differenze nel fornire consigli da parte degli operatori sanitari; tra le zone geografiche omogenee si registra una percentuale più alta di fumatori che hanno ricevuto il consiglio di smettere di fumare nei comuni capoluoghi di provincia e nei comuni di collina/pianura (49%) rispetto a quelli di montagna (46%).

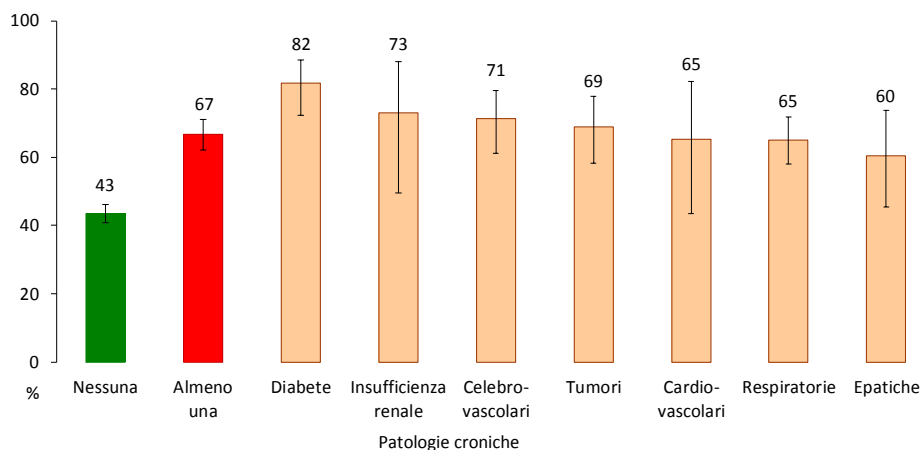
Consiglio di smettere di fumare da parte di un sanitario (%)
PASSI 2017-2020



Tra i fumatori adulti emiliano-romagnoli con almeno una patologia cronica la prevalenza di chi ha ricevuto il consiglio di smettere di fumare sale al 67%, percentuale significativamente più alta rispetto a chi non ha riferito alcuna malattia cronica (43%).

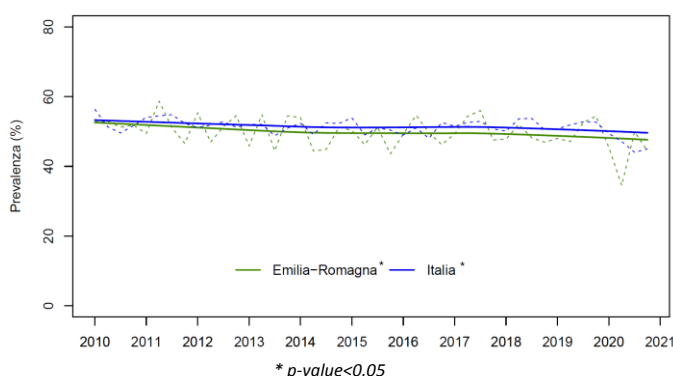
In particolare in Emilia-Romagna tra i fumatori ha ricevuto il consiglio l'82% di chi è affetto da diabete, il 74% di chi soffre di malattie cardio vascolari e il 73% di chi presenta insufficienza renale.

*Consiglio di smettere di fumare da parte di un sanitario a chi è affetto almeno da una patologia cronica (%)
Emilia-Romagna PASSI 2017-2020*



La serie storica condotta utilizzando dati trimestrali mostra come la percentuale di fumatori che ha avuto il consiglio sanitario di smettere appare in lieve diminuzione nel periodo 2010-2020 sia a livello regionale che nazionale (andamenti statisticamente significativi). In particolare il dato del 2020 sembra mostrare un calo dell'attenzione da parte degli operatori nella prima metà dell'anno.

*Consiglio di smettere di fumare da parte di un sanitario (%)
Emilia-Romagna PASSI 2010-2020*

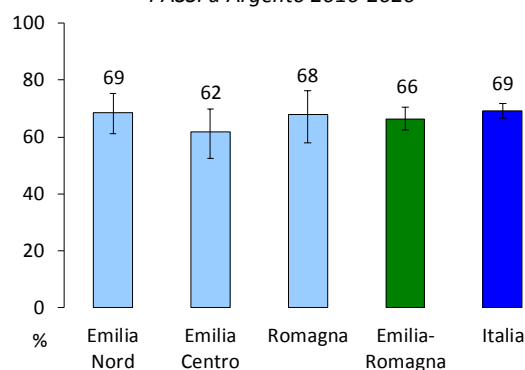


Persone ultra 69enni

Ponendo l'attenzione sugli adulti ultra 69enni dell'Emilia-Romagna il 66% dei fumatori ha dichiarato di aver ricevuto il consiglio di smettere di fumare da parte di un sanitario, pari ad una stima di 6 mila persone; quota che sale al 71% se si considerano i fumatori affetti da almeno una patologia cronica.

La quota di chi ha ricevuto il consiglio a livello nazionale è maggiore (69%), anche se la differenza non è significativa sul piano statistico.

*Consiglio di smettere di fumare da parte di un sanitario alle persone ultra 69enni (%)
PASSI d'Argento 2016-2020*



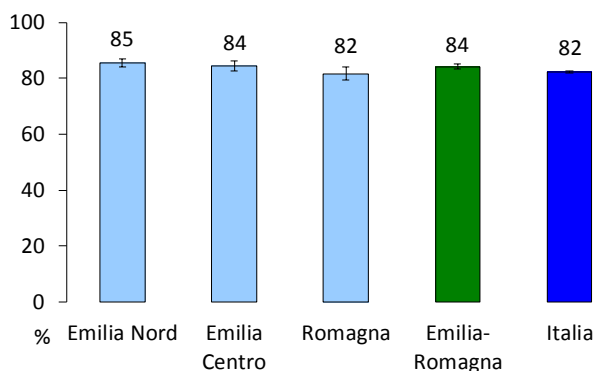
Il rispetto del divieto di fumare nei luoghi di lavoro

In Emilia-Romagna la maggior parte (84%) degli intervistati di 18-69 anni ritiene che il divieto di fumare nei luoghi di lavoro sia sempre rispettato. Questa percezione cresce con l'età (dal 79% nei 18-24enni all'86% nei 50-69enni) ed è maggiore nelle donne (87% rispetto al 82% degli uomini); non vi sono differenze tra fumatori (83%) e non fumatori (85%).

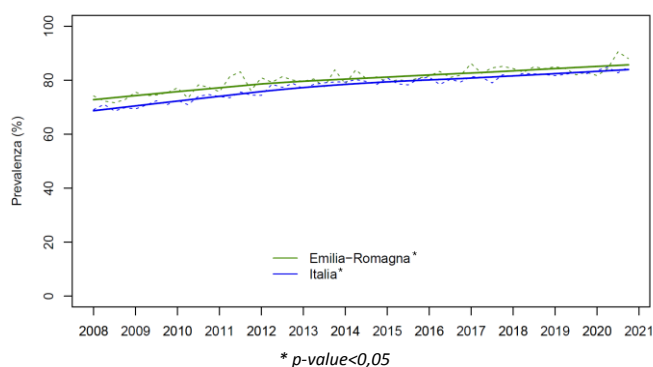
Il valore regionale è significativamente superiore a quello nazionale (82%). All'interno della regione appaiono lievi differenze tra le macroaree e le zone omogenee (80% nei comuni di montagna, 84% nei comuni di pianura/collina e 85% nei capoluoghi di provincia).

Nel periodo 2008-2020 l'analisi del trend condotta su dati trimestrali mostra come la percezione del rispetto del divieto a livello regionale, così come a livello nazionale, mostra un aumento statisticamente significativo.

Rispetto assoluto del divieto di fumare nei luoghi di lavoro (%) PASSI 2017-2020



Rispetto assoluto del divieto di fumare nei luoghi di lavoro (%) Emilia-Romagna PASSI 2008-2020



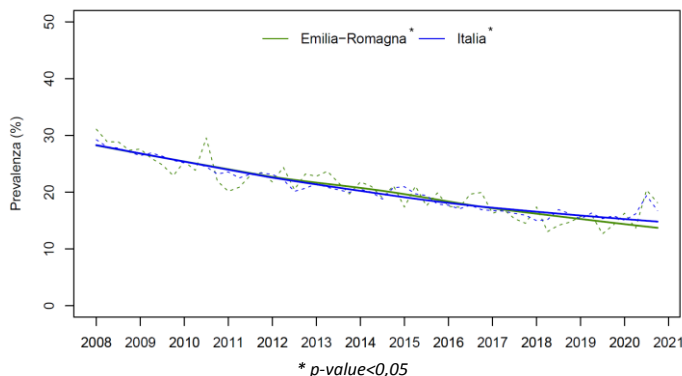
Possibilità di fumare in casa

In Emilia-Romagna il 15% degli intervistati ha dichiarato che nella propria abitazione è permesso fumare (nel 12% limitatamente ad alcune stanze o situazioni e nel 3% ovunque); il valore è sovrapponibile a quello nazionale (16%). Tra le macroaree regionali non emergono differenze significative (16% Emilia Centro, 15% in Emilia Nord e 14% in Romagna), mentre la prevalenza è leggermente più alta nei comuni di montagna (19%) rispetto ai comuni capoluogo (16%) e quelli di collina/pianura (14%).

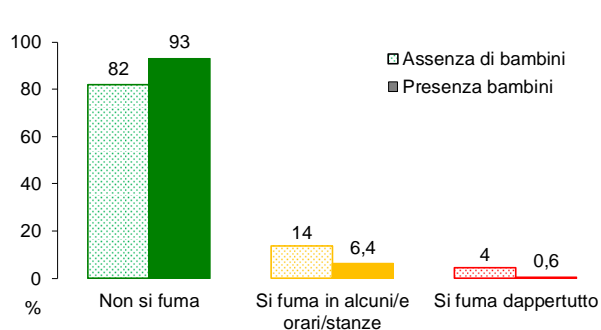
Nel periodo 2008-2020 l'analisi temporale condotta su dati trimestrali mostra una diminuzione significativa anche sul piano statistico della percentuale di persone che dichiara che in casa loro si può fumare (ovunque o in certe stanze/situazioni), trend che sembra essere in controtendenza nel 2020.

Fumare in casa è un comportamento da evitare soprattutto nelle abitazioni in cui vivono bambini: in regione nel 7% delle abitazioni in cui vive un minore sotto i 14 anni si fuma, rispetto al 18% delle abitazioni in cui non vive un minore.

Fumo in casa (%) Emilia-Romagna PASSI 2008-2020



Fumo in casa in presenza o assenza di minori di 14 anni (%) Emilia-Romagna PASSI 2017-2020



Per maggiori informazioni consultare: <http://salute.regione.emilia-romagna.it/sanita-pubblica/sorveglianza/passi-er> oppure www.ausl.mo.it/dsp/passier

A cura del Gruppo Tecnico PASSI Emilia-Romagna: Giuliano Carrozzi, Letizia Sampaolo, Angela Grieco, Fabio Faccini, Elena Zambiasi, Rita Prazzoli, Rosanna Giordano, Marta Ottone, Isabella Bisceglia, Vincenza Perlangeli, Sara De Lisio, Muriel Assunta Musti, Simona Saraceni, Bianca Venturi, Sara Ferioli, Giulia Silvestrini, Viviana Santoro, Cristina Ranieri, Nicoletta Bertozzi, Sabrina Guidi, Patrizia Vitali, Laura Sardonini, Michela Morri, Cania Adrian, Paola Angelini

