



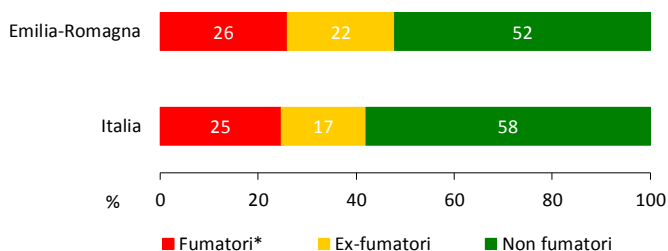
## L'abitudine al fumo di sigaretta in Emilia-Romagna: dati del sistema di sorveglianza PASSI (anni 2018-2021)

In Emilia-Romagna fuma sigarette circa un quarto (26%) degli adulti 18-69enni, pari a una stima di oltre 764 mila persone; il valore regionale stimato per il quadriennio 2018-2021 è in linea con quello nazionale (25%).

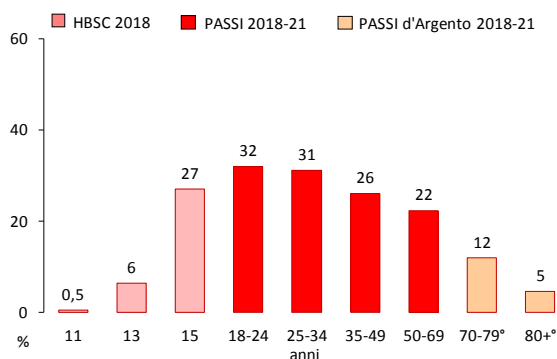
L'abitudine al fumo inizia precocemente: dall'indagine sugli adolescenti HBSC (2018) emerge che fuma sigarette lo 0,5% degli 11enni, il 6% dei 13enni e il 27% dei 15enni; la percentuale sale al 32% tra i 18-24enni.

Dopo i 50 anni la prevalenza di fumatori diminuisce progressivamente: è del 22% tra i 50-69enni, del 12% tra i 70-79enni e del 5% dopo gli 80 anni tra il 2018-2021.

Abitudine al fumo di sigaretta nelle persone di 18-69 anni (%)  
PASSI 2018-2021



Fumatori per età (%)



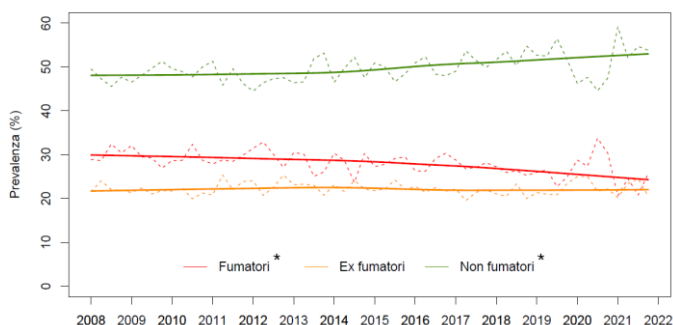
\*Fumatore: persona che ha fumato 100 o più sigarette nella sua vita e che fuma tuttora (o che ha smesso di fumare da meno di sei mesi).

## L'evoluzione dell'abitudine tabagica

Nel periodo 2008-2021 in Emilia-Romagna la prevalenza di fumatori appare in diminuzione (andamento statisticamente significativo) fino al 2019.

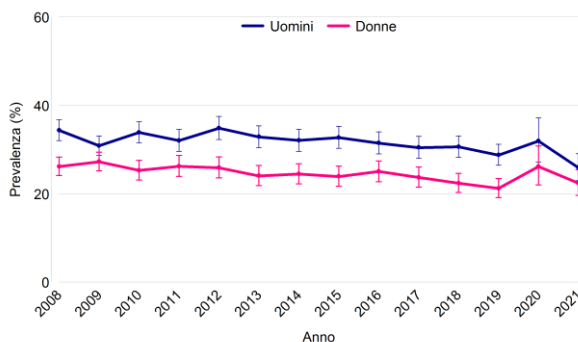
Ponendo l'attenzione sul **biennio 2020-2021**: la prevalenza di fumatori mostra nel 2020 un'interruzione della diminuzione in atto da un decennio (25,0% nel 2019 vs 29,0% nel 2020) mentre nel 2021 il valore torna ad essere in linea con quelli prepandemici (24,1%).

Abitudine al fumo di sigarette (%)  
Emilia-Romagna PASSI 2008-2021

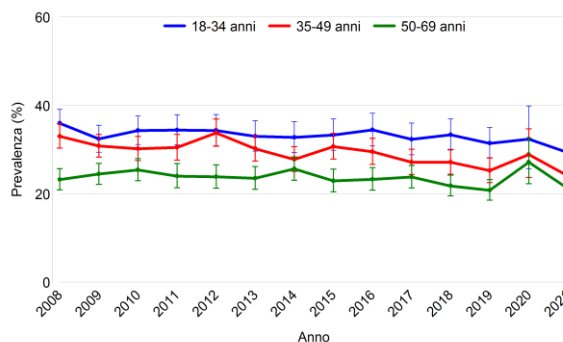


Le donne, i 50-69enni, le persone con difficoltà economiche e quelle con bassa istruzione hanno avuto incrementi superiori nel 2020 ma senza recupero nel 2021; tutte le differenze del 2020-2021 non risultano significative rispetto a quelle del 2018-2019.

Fumatori per genere (%)  
Emilia-Romagna PASSI 2008-2021

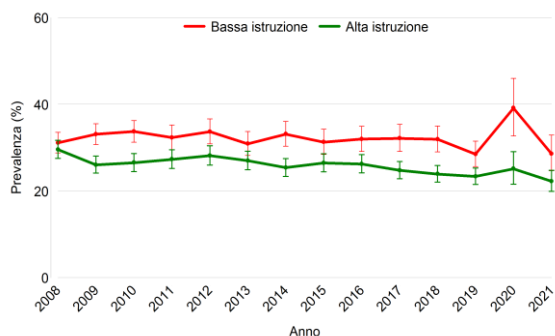


Fumatori per classi d'età (%)  
Emilia-Romagna PASSI 2008-2021

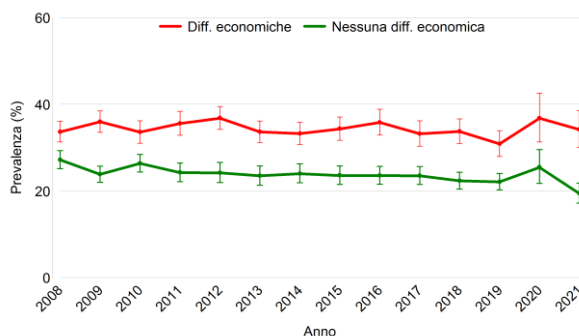


\* p-value < 0,05

Fumatori per titolo di studio (%)  
Emilia-Romagna PASSI 2008-2021



Fumatori per condizioni economiche (%)  
Emilia-Romagna PASSI 2008-2021

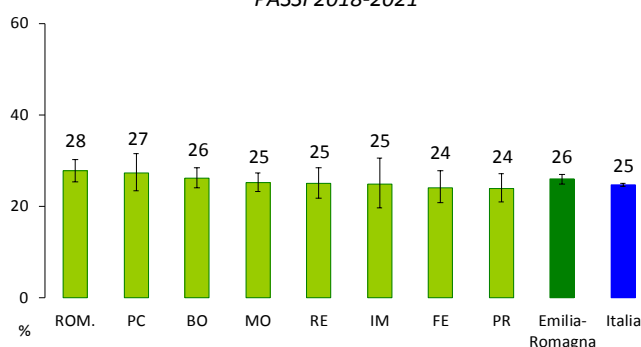


\* p-value < 0,05

## La distribuzione dei fumatori

Tra le Ausl emiliano-romagnole la prevalenza di fumatori varia dal 28% della Romagna al 24% di Ferrara e Parma; non sono presenti differenze significative tra le macroaree regionali (28% in Romagna e 26% in Emilia Centro 25% in Emilia Nord) e tra le zone geografiche omogenee (27% nei comuni di montagna e 26% in quelli di collina/pianura e nei capoluoghi di provincia).

Fumatori per Ausl (%)  
PASSI 2018-2021



## Le caratteristiche dei fumatori

La prevalenza di fumatori di sigaretta nel quadriennio 2018-2021 è più alta tra:

- le persone con 18-24 anni (32%)
- gli uomini (29%)
- le persone con bassa scolarità (31%)
- le persone con molte difficoltà economiche (42%)

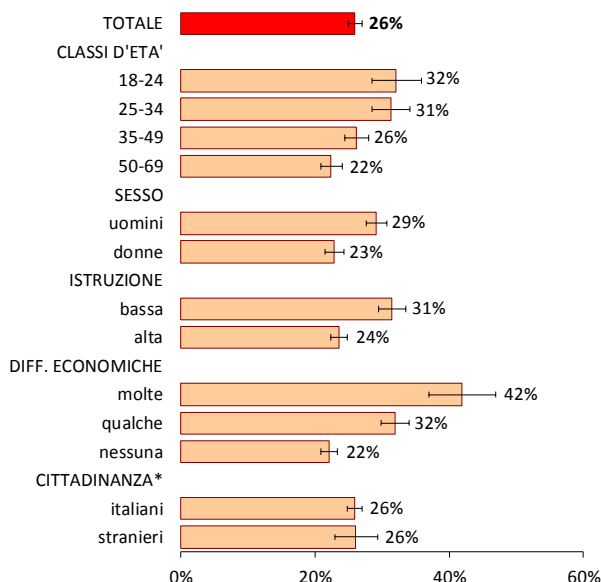
Il modello di regressione di Poisson condotto per correggere l'influenza dei diversi fattori tra di loro, conferma tutte le associazioni sopra riportate.

Circa un quarto (19%) dei fumatori 18-69enni è un **forte fumatore** (20 sigarette o più al giorno) mentre solo il 4% è un fumatore occasionale (meno di una sigaretta al giorno); le prevalenze del **biennio 2018-2019** sono sovrapponibili a quelle del **biennio 2020-2021** (rispettivamente 19% e 4%).

Il 5% delle persone 18-69enni ha riferito di fare uso della sigaretta elettronica, in particolare la usano il 13% dei fumatori e l'1,9% dei non fumatori.

Il 18% dei fumatori fuma **sigarette "rollate"** (cioè fatte a mano): il 3% qualcuna, l'1,3% più della metà e il 14% tutte o quasi tutte. L'uso di sigarette "rollate" è maggiore tra gli uomini (22%) rispetto alle donne (13%) e tra i più giovani (31% tra i 18-24enni e 25% tra i 25-34enni) rispetto ai 50-69enni (12%).

Fumatori (%)  
Emilia-Romagna PASSI 2018-2021



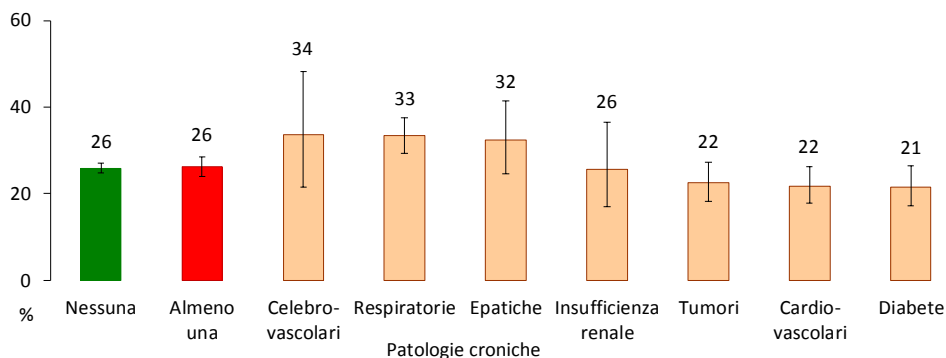
\* Italiani: persone con cittadinanza italiana o provenienti da altri Paesi a Sviluppo Avanzato (PSA);

Stranieri: persone immigrate da Paesi a Forte Pressione Migratoria (PFPM)

In Emilia-Romagna la prevalenza di fumatori tra le persone con 18-69 anni affette da almeno una patologia cronica risulta essere del 26%, pari ad una stima di 153 mila persone; tale prevalenza scende all'8% se si considerano gli emiliano-romagnoli con 70anni e oltre.

La prevalenza di fumatori tra chi è affetto da almeno una patologia (26%) è sovrapponibile a quella di chi riferisce di non averne alcuna (26%). In particolare fuma il 34% delle persone con patologia cerebro-vascolare, il 33% di quelle con malattia respiratoria cronica e il 32% di quelle affette da patologia epatica.

Fumatori affetti da almeno una patologia cronica (%)  
Emilia-Romagna PASSI 2018-2021



## Smettere di fumare

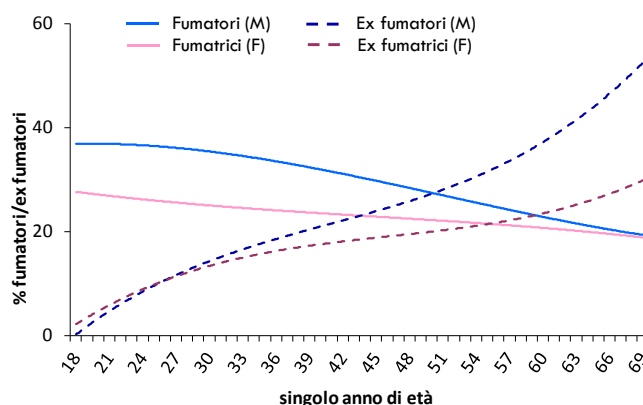
In Emilia-Romagna tra il **2018-2021** il 41% dei fumatori ha dichiarato di aver provato a smettere di fumare negli ultimi 12 mesi, pari a una stima regionale di circa 317 mila persone; tra questi la maggior parte (80%) ha ripreso a fumare, il 14% non fuma più da meno di sei mesi (cioè è un "fumatore in astensione") e il 6% è riuscito nel tentativo in quanto ha smesso da più di 6 mesi.

Nel **biennio 2020-2021** è stato il 39% dei fumatori ad aver dichiarato di aver provato a smettere di fumare, di questi l'83% ha ripreso e solo il 3% è riuscito a smettere definitivamente; differenza non significativa rispetto al biennio precedente.

Nel **quadriennio 2018-2021** quasi tutti gli ex fumatori hanno riferito di essere riusciti a smettere di fumare da soli (87%); è bassa la percentuale di chi ha fatto ricorso a farmaci e cerotti (2%) o alla sigaretta elettronica (6%) oppure si è rivolto a corsi organizzati dalle aziende sanitarie (0,5%).

La percentuale di ex fumatori aumenta in modo quasi lineare all'avanzare dell'età negli uomini mentre nelle donne risulta pressoché stabile tra i 35 e i 45 anni.

Fumatori ed ex fumatori per singolo anno di età e sesso (%)  
PASSI 2018-2021



## Attenzione dei sanitari

### Adulti 18-69enni

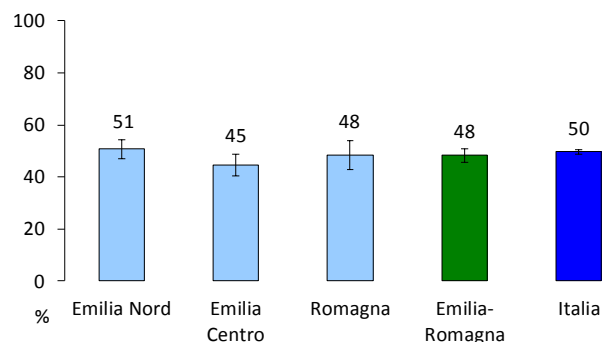
Il 44% delle persone 18-69enni intervistate nel **quadriennio 2018-2021** ha dichiarato che negli ultimi 12 mesi un medico o operatore sanitario gli ha **chiesto se fuma**.

Solo la metà (48%) dei fumatori ha riferito di aver ricevuto nell'ultimo anno il **consiglio di smettere di fumare** da parte di un medico o operatore sanitario.

La percentuale di chi ha ricevuto il consiglio cresce con l'età in entrambi i generi: tra gli uomini passa dal 38% dei 18-34enni al 60% dei 50-69enni e tra le donne dal 41% al 56%.

Considerando il **biennio 2020-2021** le prevalenze di chi ha dichiarato che nei 12 mesi precedenti l'intervista un medico o operatore sanitario gli ha **consigliato di smettere di fumare** è calata nel 2020 (44%) per poi ricrescere nel 2021 (50%).

Consiglio di smettere di fumare da parte di un sanitario (%)  
PASSI 2018-2021

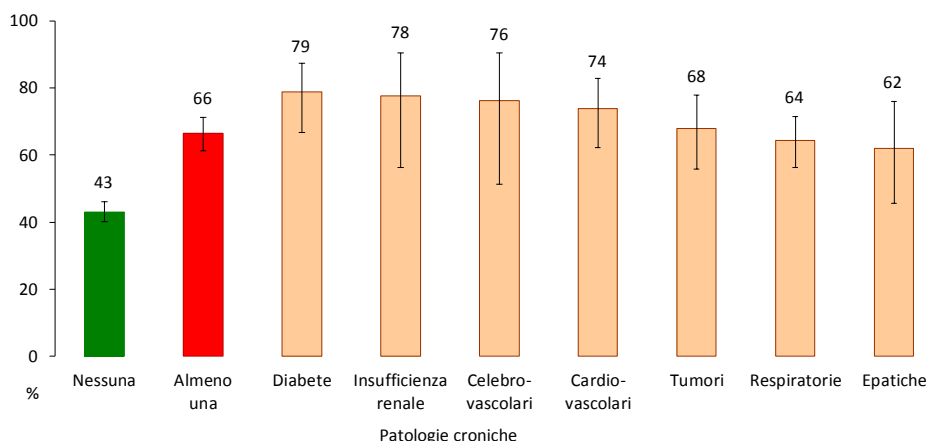


Tra le macroaree regionali il consiglio sanitario di smettere di fumare è stato dato in percentuale maggiore appare più elevato in Emilia Nord (51%) rispetto alla Romagna (48%) e all'Emilia Centro (45%), mentre tra le zone geografiche omogenee si registra una percentuale più alta di fumatori che hanno ricevuto il consiglio di smettere di fumare nei comuni capoluoghi di provincia (49%) e in quelli di collina/pianura (48%) rispetto ai comuni di montagna (43%).

Tra i fumatori adulti emiliano-romagnoli con almeno una patologia cronica la prevalenza di chi ha ricevuto il consiglio di smettere di fumare sale al 66%, percentuale significativamente più alta rispetto a chi non ha riferito alcuna malattia cronica (43%).

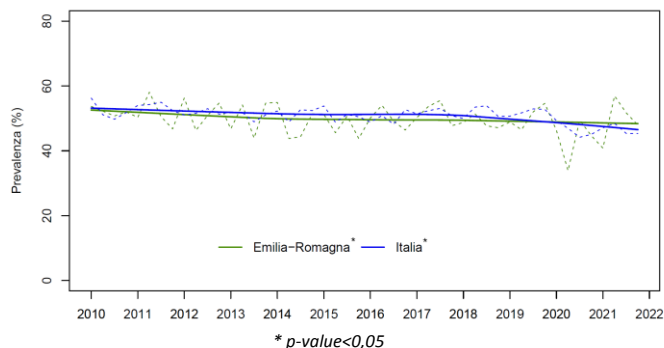
In particolare in Emilia-Romagna tra i fumatori ha ricevuto il consiglio il 79% di chi è affetto da diabete, il 78% di chi presenta insufficienza renale e il 76% di chi soffre di malattie cerebro vascolari.

Consiglio di smettere di fumare da parte di un sanitario a chi è affetto almeno da una patologia cronica (%) Emilia-Romagna PASSI 2018-2021



La serie storica per il periodo 2010-2021 mostra come la percentuale di fumatori che ha avuto il consiglio sanitario di smettere appare in lieve diminuzione sia a livello regionale che nazionale (andamenti statisticamente significativi). In particolare il dato del 2020 sembra mostrare un calo dell'attenzione da parte degli operatori nella prima metà dell'anno.

Consiglio di smettere di fumare da parte di un sanitario (%) Emilia-Romagna PASSI 2010-2021



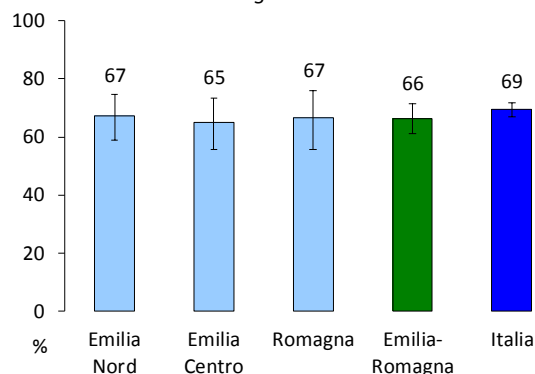
### Persone ultra 69enni

Ponendo l'attenzione sugli adulti ultra 69enni dell'Emilia-Romagna tra il **2018-2021** il 66% dei fumatori ha dichiarato di aver ricevuto il consiglio di smettere di fumare da parte di un sanitario, pari ad una stima di 50 mila persone; quota che sale al 72% se si considerano i fumatori affetti da almeno una patologia cronica.

La quota di chi ha ricevuto il consiglio a livello nazionale è maggiore (69%) rispetto al valore regionale, anche se la differenza non è significativa sul piano statistico.

**Nel biennio 2020-2021**, in controtendenza con quanto evidenziato tra i 18-69enni, nella popolazione over 70 anni il consiglio di smettere di fumare sembrerebbe essere aumentato nel 2020 (73%) per poi calare nel 2021 (60%).

Consiglio di smettere di fumare da parte di un sanitario alle persone ultra 69enni (%) PASSI d'Argento 2018-2021



## Il rispetto del divieto di fumare nei luoghi di lavoro

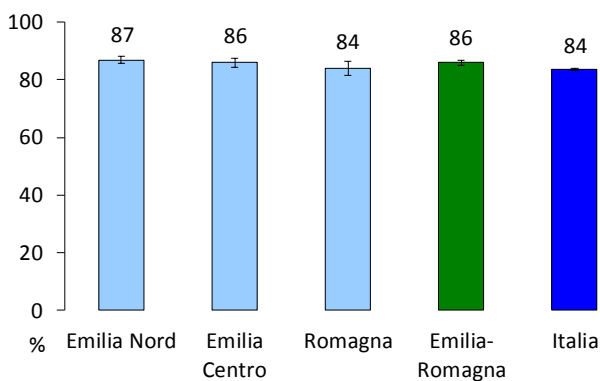
In Emilia-Romagna la maggior parte (86%) degli intervistati di 18-69 anni nel **quadriennio 2018-2021** ritiene che il divieto di fumare nei luoghi di lavoro sia sempre rispettato. Questa percezione cresce con l'età (dall'81% nei 18-24enni all'87% nei 50-69enni) ed è maggiore nelle donne (88%) rispetto agli uomini (84%), entrambe le differenze risultano significative sul piano statistico; non vi sono invece differenze tra fumatori (84%) e non fumatori (87%).

Il valore regionale (86%) è significativamente superiore a quello nazionale (84%). All'interno della regione non appaiono differenze significative tra le macroaree e le zone omogenee (87% nei capoluoghi di provincia, 86% nei comuni di pianura/collina e 85% nei comuni di montagna).

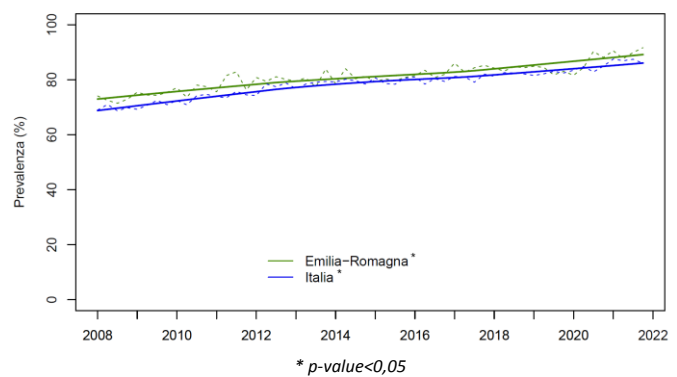
Ponendo l'attenzione sul **biennio 2020-2021** aumenta la prevalenza dei lavoratori che dichiara che il divieto di fumo sul posto di lavoro viene sempre rispettato (88%) e cresce in particolare tra i 50-69enni (90%) e le donne (90%); le differenze rispetto al 2018-2019 tuttavia non risultano significative.

Nel periodo 2008-2021 l'analisi del trend mostra come la percezione del rispetto del divieto a livello regionale, così come a livello nazionale, aumenti in maniera statisticamente significativa.

Rispetto assoluto del divieto di fumare nei luoghi di lavoro (%) PASSI 2018-2021



Rispetto assoluto del divieto di fumare nei luoghi di lavoro (%) Emilia-Romagna PASSI 2008-2021



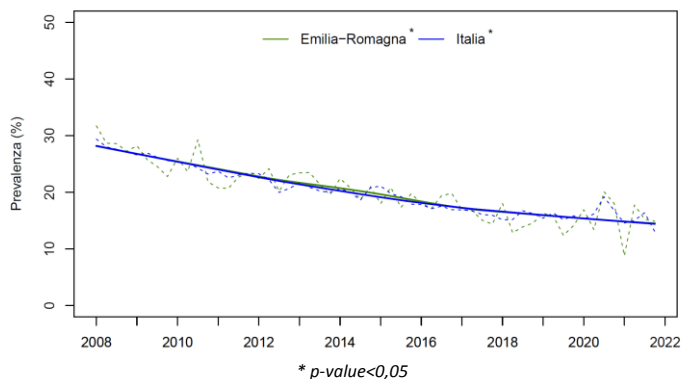
## Possibilità di fumare in casa

In Emilia-Romagna il 15% degli intervistati nel **periodo 2018-2021** ha dichiarato che nella propria abitazione è permesso fumare (nel 12% limitatamente ad alcune stanze o situazioni e nel 3% ovunque); il valore è sovrapponibile a quello nazionale (16%) dello stesso periodo e a quello regionale del **biennio 2020-2021** (16% in entrambi). Tra le macroaree regionali non emergono differenze significative (16% Emilia Centro, 15% in Emilia Nord e 14% in Romagna), mentre la prevalenza è leggermente più alta nei comuni di montagna (19%) rispetto ai comuni capoluogo e quelli di collina/pianura (15% in entrambi).

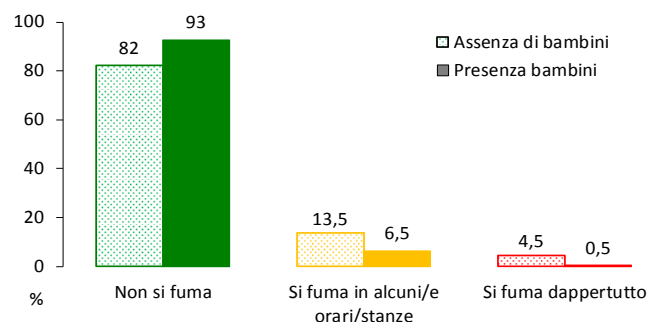
Nel periodo 2008-2021 l'analisi temporale mostra una diminuzione significativa anche sul piano statistico della percentuale di persone che dichiara che in casa loro si può fumare (ovunque o in certe stanze/situazioni), trend che sembra arrestarsi nel 2020 per poi riprendere nel 2021.

Fumare in casa è un comportamento da evitare soprattutto nelle abitazioni in cui vivono bambini: in regione nel 7% delle abitazioni in cui vive un minore sotto i 14 anni si fuma, rispetto al 18% delle abitazioni in cui non vive un minore.

Fumo in casa (%) Emilia-Romagna PASSI 2008-2021



Fumo in casa in presenza o assenza di minori di 14 anni (%) Emilia-Romagna PASSI 2018-2021



Per maggiori informazioni consultare: <http://salute.regione.emilia-romagna.it/sanita-pubblica/sorveglianza/passi-er>

A cura del Gruppo Tecnico PASSI Emilia-Romagna: Giuliano Carrozzi, Letizia Sampaolo, Angela Grieco, Elena Zambiasi, Rita Prazzoli, Rosanna Giordano, Marta Ottone, Isabella Bisceglia, Vincenza Perlangeli, Sara De Lisis, Muriel Assunta Musti, Bianca Venturi, Cristina Conti, Sara Ferioli, Giulia Silvestrini, Viviana Santoro, Cristina Raineri, Roberta Farneti Nicoletta Bertozzi, Francesca Righi, Sabrina Guidi, Patrizia Vitali, Laura Sardonini, Michela Morri, Cania Adrian, Paola Angelini

