

STATO DI SALUTE E FATTORI COMPORTAMENTALI NELL' ASL CN2

Indagine PASSI (2023-2024)

Anna Castiglione, Carlo Di Pietrantonj, Patrizia Pelazza, Giulia Picciotto, Laura Marinaro e gruppo intervistatori
S.S.D. Epidemiologia, promozione salute e coordinamento attività di prevenzione
Dipartimento di prevenzione – ASL CN2

Introduzione

La sorveglianza di popolazione PASSI (Progressi delle Aziende Sanitarie per la Salute in Italia) è uno strumento fondamentale per il monitoraggio e la valutazione dei principali determinanti di salute della popolazione adulta (18-69 anni) in Italia. Questa sorveglianza epidemiologica è coordinata dall'Istituto Superiore di Sanità (ISS) e gestite dalle Aziende Sanitarie Locali (ASL). Fornisce dati preziosi su una serie di indicatori di salute pubblica, tra cui le abitudini alimentari, l'attività fisica, il consumo di alcol, il fumo e la gestione di malattie croniche. Ulteriori approfondimenti sono disponibili alla pagina [Sorveglianza Passi](https://www.epicentro.iss.it/passi/pdf2024/protocollo-operativo-passi.pdf) sul sito dell'Istituto superiore di Sanità.

Metodi

I diversi indicatori e i relativi intervalli di confidenza sono stati calcolati dall'Istituto Superiore di Sanità, utilizzando un sistema di pesatura per ciascun strato specifico per genere e età. Per maggiori dettagli si rimanda al protocollo operativo (<https://www.epicentro.iss.it/passi/pdf2024/protocollo-operativo-passi.pdf>). Per la stima dei pesi vengono utilizzate le popolazioni residenti nelle ASL Italiane, fornite ogni anno dal Ministero della Salute.

Il presente report si focalizza sull'analisi dell'andamento temporale degli indicatori e sulla valutazione di eventuali differenze tra i sottogruppi della popolazione.

L'analisi comparativa tra i dati locali (ASL CN2), quelli regionali (Piemonte) e quelli nazionali (Italia) può offrire un quadro utile per la definizione di strategie sanitarie orientate alla promozione della salute e alla riduzione delle disuguaglianze di salute.

I risultati sono presentati sia in forma grafica che in forma tabellare, suddivisi per le diverse aree tematiche della sorveglianza (Alimentazione, Attività fisica, Abitudine al fumo, Consumo di Alcol etc).

Per i trend temporali, viene riportato l'andamento dell'indicatore locale con il relativo intervallo di confidenza al 95%, e l'andamento della stima puntuale dell'indicatore regionale e dell'indicatore nazionale.

Per gli indicatori del biennio 2023-2024, per ciascun sottogruppo del campione, saranno riportati: il numero di soggetti che sperimentano l'evento di interesse e la numerosità del sottogruppo relativo (a livello locale), il valore dell'indicatore e il relativo intervallo di confidenza al 95% (a livello locale, regionale e nazionale).

Risultati

Caratteristiche socio-demografiche

Biennio 2023-2024: Relativamente alle caratteristiche socio-demografiche, la popolazione dell'ASL CN2 è analoga a quella regionale e nazionale, ad eccezione per la cittadinanza, il vivere da soli e le difficoltà economiche. Nel dettaglio, gli assistiti dall'ASL CN2 si distinguono per un' aumentata prevalenza di assistiti con cittadinanza straniera, per una maggiore prevalenza di assistiti occupati professionalmente e per un maggiore benessere economico percepito (Tabella 1).

Tabella 1 Caratteristiche socio-demografiche della popolazione assistita in ASL CN2, in regione Piemonte e in Italia nel biennio 2023-2024

	ASL CN2				Piemonte		Italia	
	n	N	%	95% IC	%	95% IC	%	95% IC
Cittadinanza								
Italiana	481	544	88.26	[85.33; 90.68]	91.50	[90.73; 92.21]	94.39	[94.19; 94.58]
Straniera	63	544	11.74	[9.32; 14.67]	8.50	[7.79; 9.27]	5.61	[5.42; 5.81]
Scolarità								
Elementare	15	550	2.72	[1.66; 4.43]	1.88	[1.56; 2.26]	2.70	[2.55; 2.86]
Media inferiore	150	550	26.90	[23.37; 30.76]	26.30	[25.18; 27.45]	23.30	[22.92; 23.68]
Media superiore	292	550	53.32	[49.13; 57.46]	49.16	[47.84; 50.49]	50.73	[50.27; 51.20]
Laurea	93	550	17.06	[14.22; 20.33]	22.65	[21.57; 23.78]	23.27	[22.88; 23.66]
Stato civile								
Coniugato	293	550	52.84	[48.98; 56.67]	49.88	[48.68; 51.07]	53.54	[53.13; 53.94]
Celibe/nubile	197	550	36.49	[33.17; 39.94]	38.88	[37.83; 39.95]	37.74	[37.38; 38.11]
Vedovo	13	550	2.28	[1.30; 3.97]	2.25	[1.91; 2.66]	1.86	[1.74; 1.98]
Separato/divorziato	47	550	8.39	[6.32; 11.06]	8.99	[8.27; 9.76]	6.87	[6.64; 7.10]
Vive solo								
No	457	550	83.15	[79.87; 85.99]	86.37	[85.45; 87.23]	87.44	[87.13; 87.74]
Sì	93	550	16.85	[14.01; 20.13]	13.63	[12.77; 14.55]	12.56	[12.26; 12.87]
Stato occupazionale¹								

¹ Variabile misurata solo per coloro con età inferiore o pari a 65 anni

	ASL CN2				Piemonte		Italia	
	n	N	%	95% IC	%	95% IC	%	95% IC
Occupato	403	506	79.88	[76.53; 82.86]	75.68	[74.50; 76.81]	70.88	[70.44; 71.30]
In cerca occupazione	22	506	4.34	[2.93; 6.39]	5.32	[4.72; 5.98]	6.19	[5.94; 6.44]
Inattivo	81	506	15.78	[12.96; 19.07]	19.01	[17.99; 20.06]	22.94	[22.54; 23.34]
Tipo di contratto²								
Dipendente	294	403	73.06	[68.49; 77.19]	76.61	[75.24; 77.93]	76.36	[75.88; 76.84]
Autonomo	100	403	24.64	[20.70; 29.07]	20.91	[19.67; 22.21]	20.86	[20.40; 21.32]
Atipico	9	403	2.29	[1.21; 4.31]	2.41	[1.94; 2.98]	2.59	[2.41; 2.80]
Cassa integr/solidarieta	0	403	0.00		0.07	[0.02; 0.23]	0.19	[0.14; 0.24]
Difficoltà economiche								
Molte	25	549	4.58	[3.08; 6.75]	5.85	[5.26; 6.51]	6.19	[5.95; 6.43]
Qualche	108	549	19.71	[16.65; 23.18]	28.07	[26.88; 29.28]	34.59	[34.15; 35.03]
Nessuna	416	549	75.71	[71.91; 79.15]	66.08	[64.81; 67.33]	59.22	[58.77; 59.67]

Patologie croniche

Biennio 2023-2024: La proporzione di popolazione adulta con almeno una patologia cronica³ è 15.17% (95% IC 12.41;18.43%); questo dato è lievemente più basso della media regionale (18.04%; 95% IC 17.07; 19.06%) e dal dato nazionale (18.11%; 95% IC 17.77;18.45). La prevalenza di tumori nell'ASL CN2 è leggermente ridotta rispetto alla media regionale e nazionale (2.50%, 95% IC 1.51; 4.12 vs 4.30 95% IC 3.81; 4.85 e 4.23 95% IC 4.05; 4.42).

Tabella 2 Prevalenza di patologie croniche in ASL CN2, in regione Piemonte e in Italia nel biennio 2023-2024

	ASL CN2				Piemonte		Italia	
	n	N	%	95% IC	%	95% IC	%	95% IC
Diabete	17	550	3.03	[1.91; 4.77]	3.82	[3.35; 4.36]	4.75	[4.55; 4.96]
Insufficienza renale	5	549	0.88	[0.37; 2.08]	0.99	[0.77; 1.28]	0.93	[0.84; 1.02]
Tumori	14	549	2.50	[1.51; 4.12]	4.30	[3.81; 4.85]	4.23	[4.05; 4.42]
Patologie del fegato	5	549	0.89	[0.37; 2.09]	0.90	[0.68; 1.18]	0.94	[0.86; 1.03]
Asma e Bronchite	26	549	4.71	[3.20; 6.89]	5.81	[5.21; 6.48]	5.81	[5.60; 6.02]
Patologie Cardio-cerebrovascolari*	29	549	5.12	[3.61; 7.20]	5.79	[5.21; 6.43]	5.62	[5.41; 5.84]
Patologie cardiovascolari**	26	549	4.58	[3.16; 6.61]	5.23	[4.68; 5.85]	5.15	[4.95; 5.36]
Ictus	5	548	0.89	[0.37; 2.11]	0.74	[0.56; 0.98]	0.64	[0.58; 0.71]
Almeno una patologia cronica	85	550	15.17	[12.41; 18.43]	18.04	[17.07; 19.06]	18.11	[17.77; 18.45]

*Infarto del miocardio, Ictus e Altre malattie del cuore ** Infarto del miocardio e Altre malattie del cuore

Alimentazione: 5 porzioni di frutta/verdura

Raccomandazione OMS: Consumo giornaliero di 400 grammi di frutta e verdura, corrispondente a circa cinque porzioni .

²Variabile misurata solo per coloro con età inferiore o pari a 65 anni.

³Sono considerate le seguenti patologie croniche: diabete, insufficienza renale, tumori, malattie del fegato, asma e bronchite, malattie cardiocerebrovascolari.

Andamento temporale: L'andamento della prevalenza di popolazione che consuma almeno 5 porzioni di frutta/verdura quotidianamente a livello locale riporta alcune fluttuazioni temporali, probabilmente dovuto alla variabilità casuale e non a vere e proprie modifiche. Nel 2024 l'indicatore locale non differisce in modo significativo dall'indicatore regionale e nazionale (Figura 1)

Biennio 2023-2024: Nell'ASL CN2, la proporzione di popolazione adulta che consuma almeno 5 porzioni di frutta/verdura quotidianamente è 6.80% (95% IC 5.02; 9.14), leggermente minore alla media regionale (8.24%; 95% IC 7.55-9.00) alla media nazionale (7.43%; 95% IC 7.18; 7.69); queste differenze non risultano significative statisticamente a causa della grossa variabilità della stima a livello locale. A tutti i livelli (locale, regionale e nazionale) risulta un aumento della prevalenza di soggetti con consumo giornali di 5 porzioni di frutta\verdura nelle donne rispetto agli uomini e nella popolazione con età compresa tra i 50 e 69 anni. I dati non suggeriscono invece differenze in base alle altre caratteristiche studiate (cittadinanza, scolarità, difficoltà economiche). Nel biennio analizzato la prevalenza di coloro che seguono una dieta non varia in modo sensibile a livello territoriale (ASL CN2: 23.46%; 95% IC [18.30; 29.55], Piemonte:24.96% 95% IC [23.20; 26.80], Italia 28.80% 95% IC [28.16; 29.45])

Figura 1 Trend temporale della prevalenza di popolazione che consuma 5 porzioni di frutta/verdura al giorno

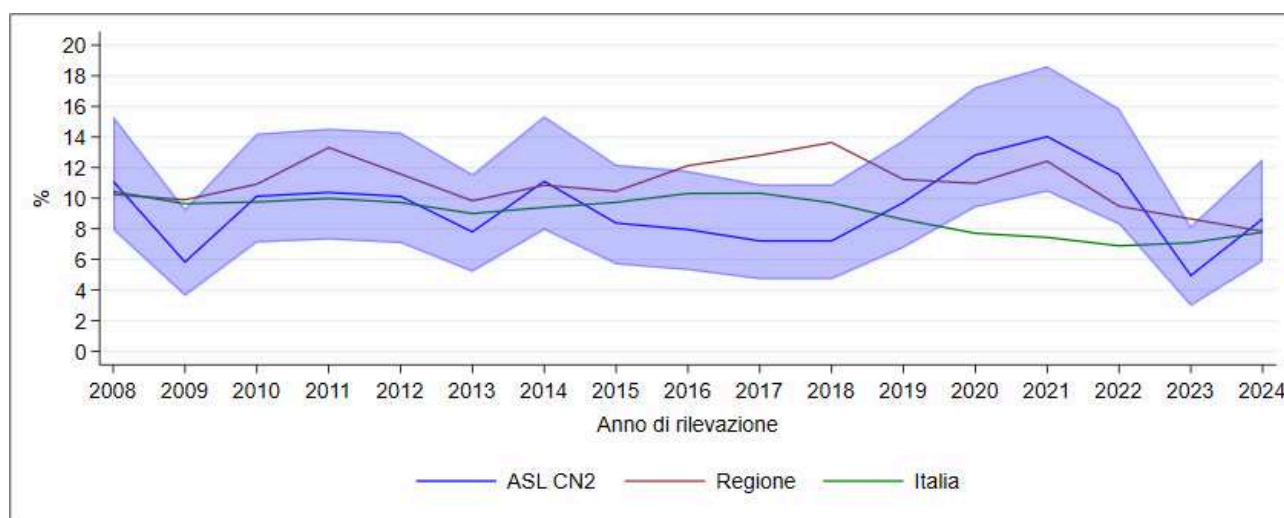


Figura 2 Prevalenza di popolazione che consuma 5 porzioni di frutta/verdura al giorno in ASL CN2, in regione Piemonte e in Italia nel biennio 2023-2024

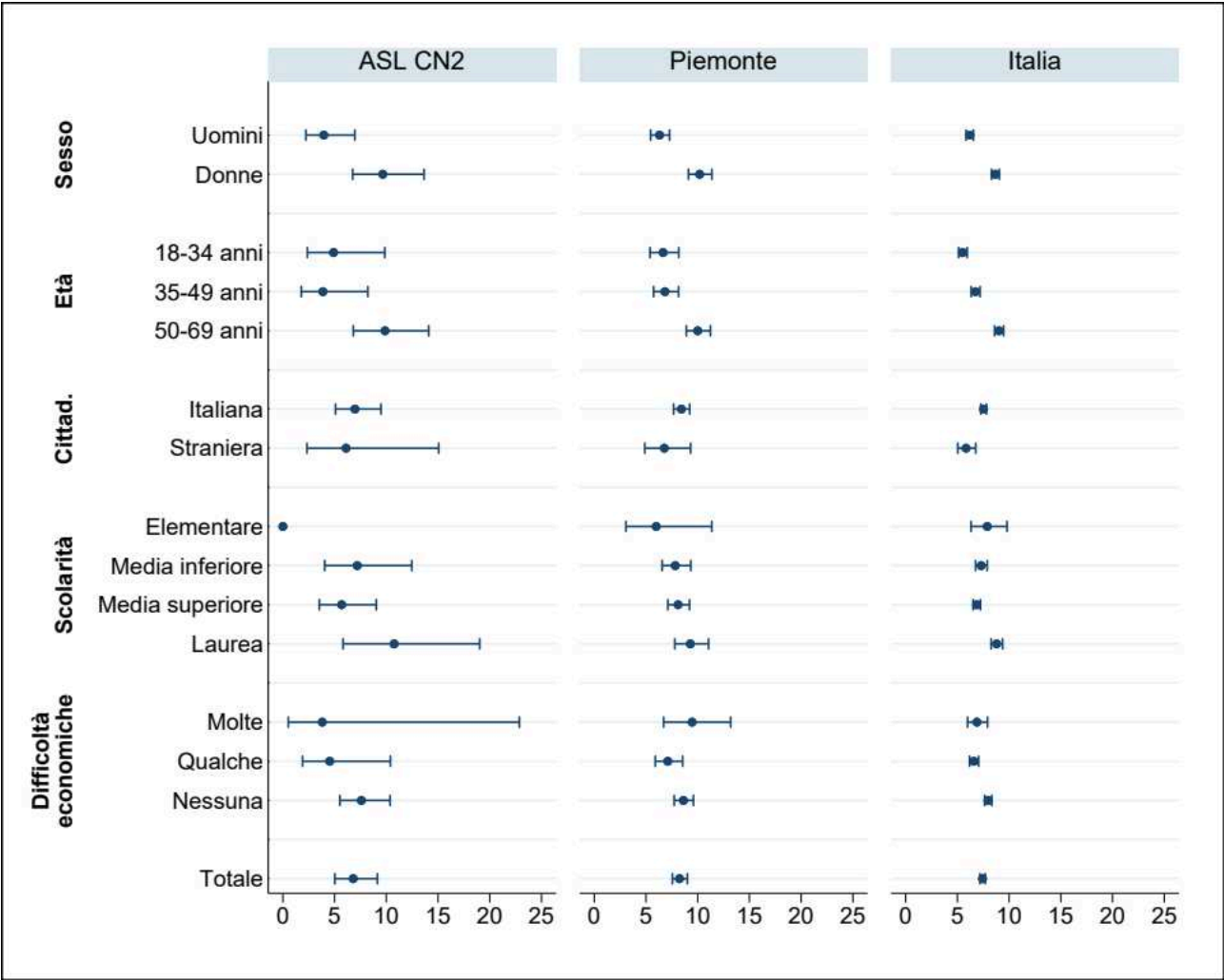


Tabella 3 Prevalenza di popolazione che consuma 5 porzioni di frutta/verdura al giorno in ASL CN2, in regione Piemonte e in Italia nel biennio 2023-2024

	ASL CN2				Piemonte		Italia	
	n	N	%	95% IC	%	95% IC	%	95% IC
Sesso								
Uomini	11	274	3.96	[2.23; 6.96]	6.31	[5.45; 7.28]	6.19	[5.85; 6.55]
Donne	27	276	9.66	[6.75; 13.64]	10.19	[9.11; 11.37]	8.66	[8.30; 9.05]
Età								
18-34 anni	7	142	4.90	[2.37; 9.86]	6.65	[5.39; 8.17]	5.52	[5.12; 5.95]
35-49 anni	6	155	3.87	[1.78; 8.21]	6.84	[5.73; 8.15]	6.75	[6.33; 7.19]
50-69 anni	25	253	9.87	[6.81; 14.10]	10.00	[8.90; 11.23]	9.02	[8.60; 9.47]
Cittadinanza								
Italiana	34	481	6.97	[5.09; 9.49]	8.42	[7.67; 9.23]	7.53	[7.27; 7.81]
Straniera	4	63	6.11	[2.33; 15.07]	6.77	[4.88; 9.31]	5.84	[5.04; 6.77]
Scolarità								
Elementare	0	15	0.00		5.99	[3.07; 11.36]	7.89	[6.32; 9.80]
Media inferiore	11	150	7.19	[4.04; 12.47]	7.83	[6.56; 9.33]	7.30	[6.76; 7.88]
Media superiore	17	292	5.68	[3.52; 9.03]	8.10	[7.11; 9.21]	6.87	[6.52; 7.23]
Laurea	10	93	10.76	[5.82; 19.03]	9.29	[7.78; 11.05]	8.80	[8.26; 9.37]
Difficoltà economiche								
Molte	1	25	3.81	[0.53; 22.86]	9.46	[6.70; 13.19]	6.89	[5.99; 7.91]
Qualche	5	108	4.53	[1.90; 10.40]	7.11	[5.90; 8.54]	6.60	[6.18; 7.05]
Nessuna	32	416	7.59	[5.51; 10.37]	8.62	[7.73; 9.59]	7.97	[7.64; 8.32]
Totale	38	550	6.80	[5.02; 9.14]	8.24	[7.55; 9.00]	7.43	[7.18; 7.69]

Data la limitata aderenza alla raccomandazione dell'OMS, in appendice sono riportati il grafico e la tabella della prevalenza della popolazione con consumo giornaliero di almeno 3 porzioni di frutta e verdura.

Alimentazione: Sovrappeso e Obesità

Andamento temporale: A livello nazionale non ci sono, nel tempo, forti variazioni della prevalenza di persone in sovrappeso o obese (nel 2008 41.59% e nel 2024 42.85%). Dalla figura 4 si evince che la prevalenza di persone in sovrappeso/obese non è differente in modo significativo a seconda se consideriamo solo l'ASL CN2 o tutto il Piemonte ed è invece leggermente più elevata a livello nazionale. Analoghe considerazioni possono essere effettuate, considerando solo la prevalenza di obesità, il valore dell'indicatore nazionale è pressoché costante nel tempo (10.14 % nel 2008 e 10.54% nel 2024) e non c'è evidenza di differenze del trend a livello locale e a livello regionale (Figura 5).

Biennio 2023-2024: A livello locale, la prevalenza di popolazione adulta in sovrappeso è 29.87% (95% IC 26.24; 33.77) e di popolazione adulta obesa 7.94 (95% IC 6.00; 10.43). Anche nel biennio 2023-2024, la prevalenza locale (sia per il sovrappeso che per l'obesità) risulta analoga alla prevalenza regionale e leggermente più contenuta rispetto alla prevalenza nazionale (Tabelle 4 e tabella 5).

A tutti i livelli (locale, regionale e nazionale) risulta un aumento della prevalenza di soggetti in sovrappeso/obesi negli uomini rispetto alle donne, all'aumentare dell'età e al diminuire del livello di istruzione (tabella 4 , figura 5). I trend evidenziati sono statisticamente significativi a livello nazionale e vengono anche confermati a livello locale e regionale anche se, a causa della numerosità limitata del campione, non raggiungono la significatività statistica.

A tutti i livelli (locale, regionale e nazionale) risulta un aumento della prevalenza di soggetti obesi all'aumentare dell'età e al diminuire del livello di istruzione (tabella 5 , figura 6). Come in precedenza (sovrappeso + obesità), anche i trend evidenziati della prevalenza dell'obesità sono statisticamente significativi a livello nazionale e vengono anche confermati a livello locale e regionale anche se, a causa della numerosità limitata del campione, non raggiungono la significatività statistica.

Figura 3 Trend temporale della prevalenza di popolazione in sovrappeso o obesa (Indice di massa corporea, IMC>25)

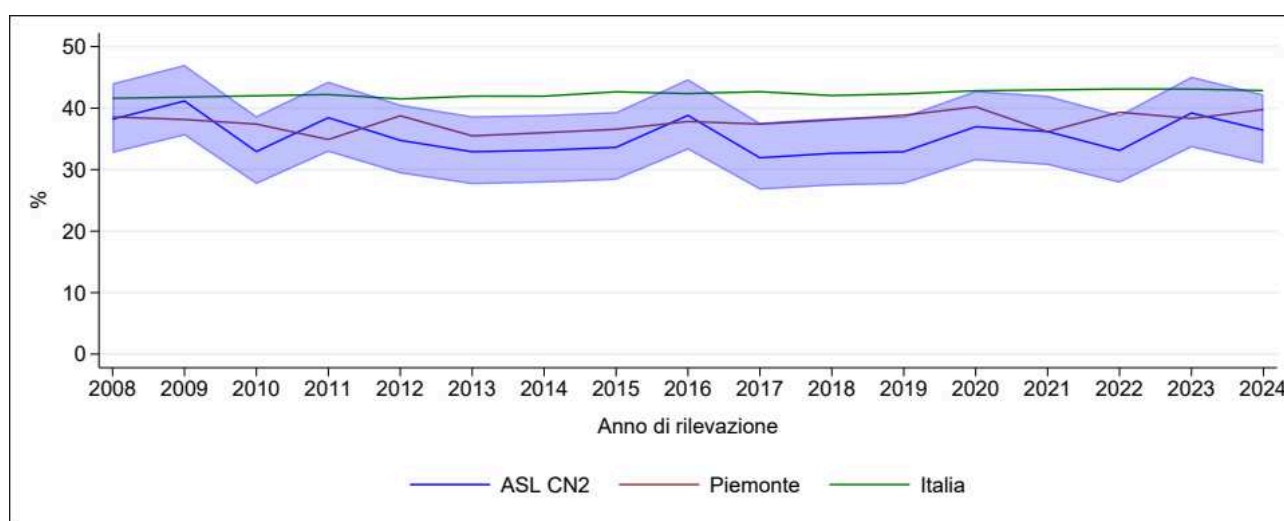


Figura 4 Trend temporale della prevalenza di popolazione obesa (IMC>30)

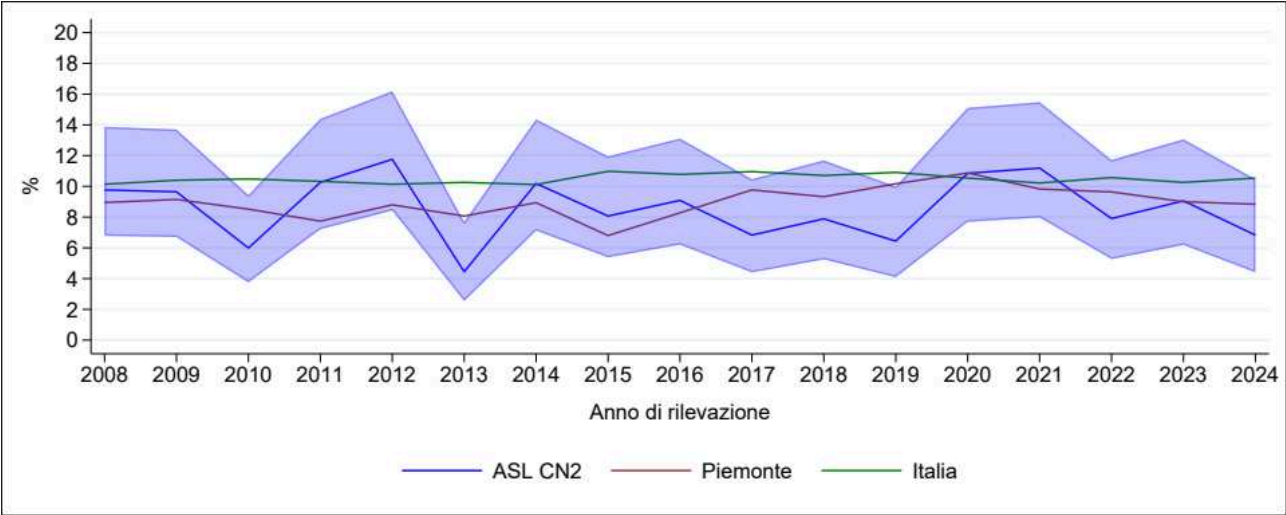


Figura 5 Prevalenza di popolazione in sovrappeso o obesa (IMC>25) in ASL CN2, in regione Piemonte e in Italia nel biennio 2023-2024

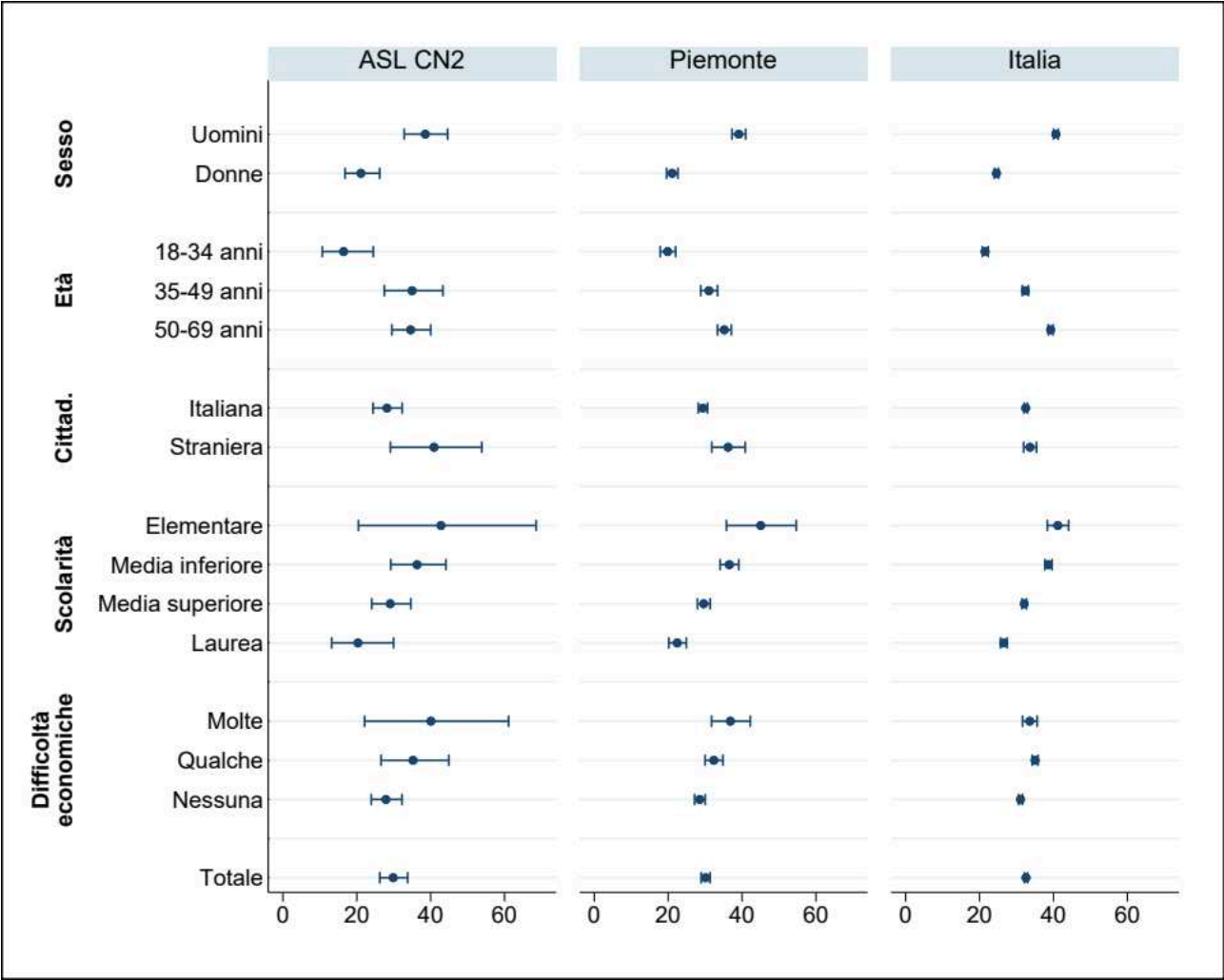


Tabella 4 Prevalenza di popolazione in sovrappeso o obesa (IMC>25) in ASL CN2, in regione Piemonte e in Italia nel biennio 2023-2024

	ASL CN2				Piemonte		Italia	
	n	N	%	95% IC	%	95% IC	%	95% IC
Sesso								
Uomini	105	271	38.56	[32.85; 44.60]	39.12	[37.28; 40.99]	40.66	[40.02; 41.30]
Donne	58	274	21.13	[16.82; 26.20]	21.08	[19.60; 22.64]	24.58	[24.01; 25.16]
Età								
18-34 anni	23	141	16.44	[10.67; 24.49]	19.86	[17.87; 22.02]	21.51	[20.75; 22.30]
35-49 anni	53	152	34.97	[27.46; 43.31]	31.04	[28.80; 33.36]	32.39	[31.58; 33.20]
50-69 anni	87	252	34.58	[29.51; 40.02]	35.20	[33.35; 37.10]	39.26	[38.59; 39.93]
Cittadinanza								
Italiana	135	478	28.19	[24.43; 32.28]	29.40	[28.16; 30.67]	32.51	[32.06; 32.96]
Straniera	25	61	40.91	[29.12; 53.85]	36.21	[31.81; 40.86]	33.66	[31.94; 35.42]
Scolarità								
Elementare	6	14	42.80	[20.45; 68.54]	45.05	[35.80; 54.66]	41.20	[38.34; 44.11]
Media inferiore	54	149	36.33	[29.20; 44.12]	36.56	[34.07; 39.11]	38.63	[37.69; 39.59]
Media superiore	84	289	29.06	[24.05; 34.64]	29.62	[27.93; 31.37]	32.10	[31.49; 32.71]
Laurea	19	93	20.33	[13.22; 29.95]	22.46	[20.17; 24.92]	26.56	[25.71; 27.44]
Difficoltà economiche								
Molte	10	25	40.06	[22.13; 61.12]	36.84	[31.76; 42.22]	33.60	[31.66; 35.59]
Qualche	37	105	35.23	[26.60; 44.94]	32.37	[30.00; 34.84]	35.03	[34.25; 35.81]
Nessuna	116	415	27.89	[23.93; 32.24]	28.57	[27.15; 30.04]	31.10	[30.57; 31.64]
Totale	163	545	29.87	[26.24; 33.77]	30.12	[28.93; 31.34]	32.58	[32.15; 33.01]

Figura 6 Prevalenza di popolazione obesa (IMC>30) in ASL CN2, in regione Piemonte e in Italia nel biennio 2023-2024

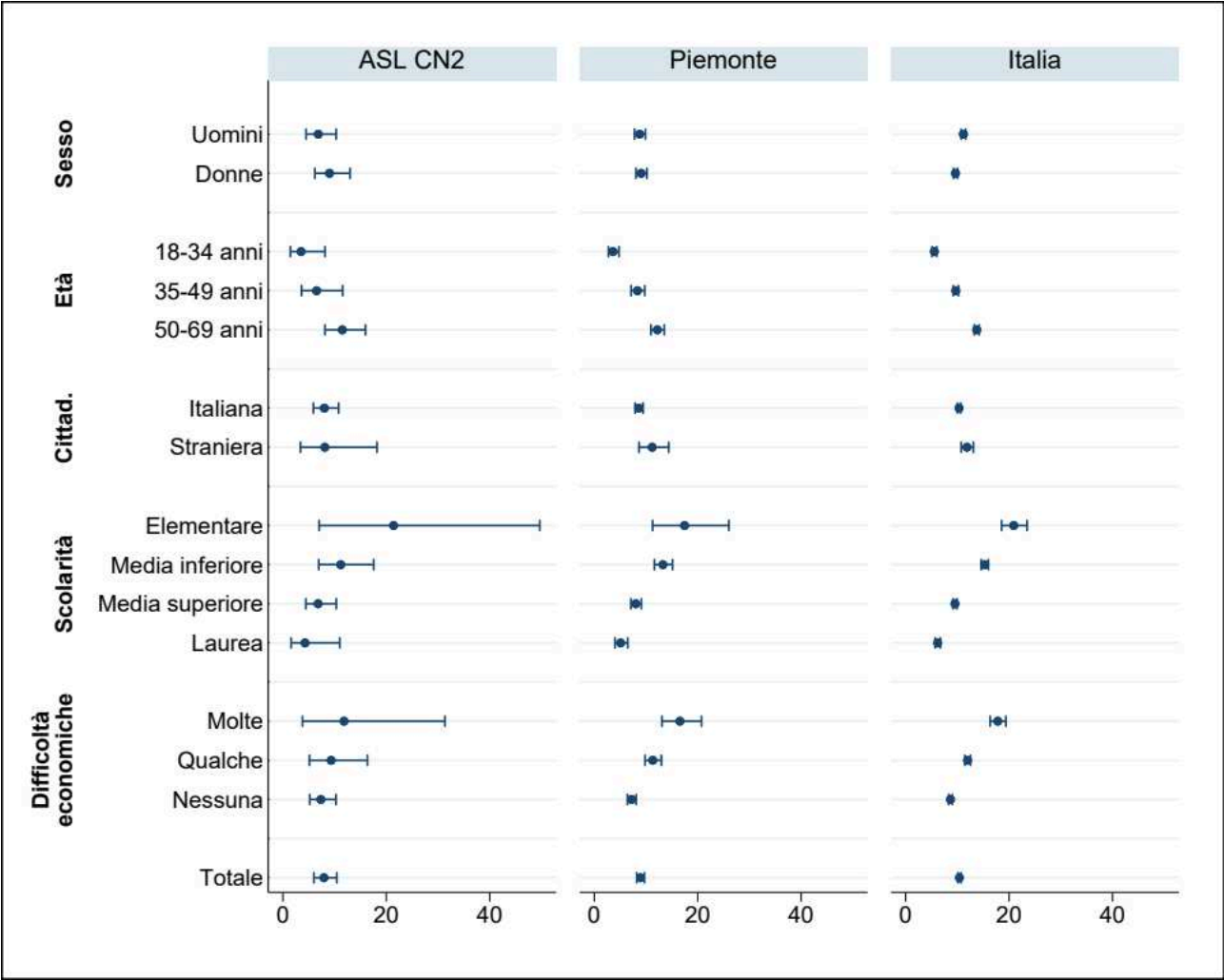


Tabella 5 Prevalenza di popolazione obesa (IMC>30) in ASL CN2, in regione Piemonte e in Italia nel biennio 2023-2024

	ASL CN2				Piemonte		Italia	
	n	N	%	95% IC	%	95% IC	%	95% IC
Sesso								
Uomini	19	271	6.85	[4.49; 10.31]	8.78	[7.77; 9.90]	11.16	[10.74; 11.59]
Donne	25	274	9.03	[6.19; 12.99]	9.07	[8.07; 10.18]	9.64	[9.25; 10.04]
Età								
18-34 anni	5	141	3.52	[1.47; 8.16]	3.62	[2.74; 4.77]	5.54	[5.10; 6.01]
35-49 anni	10	152	6.53	[3.60; 11.56]	8.35	[7.13; 9.77]	9.69	[9.19; 10.21]
50-69 anni	29	252	11.50	[8.15; 15.97]	12.20	[10.97; 13.55]	13.74	[13.26; 14.24]
Cittadinanza								
Italiana	39	478	8.02	[5.92; 10.77]	8.63	[7.89; 9.44]	10.32	[10.02; 10.63]
Straniera	5	61	8.11	[3.39; 18.20]	11.20	[8.65; 14.39]	11.86	[10.74; 13.08]
Scolarità								
Elementare	3	14	21.41	[7.00; 49.66]	17.45	[11.28; 26.02]	20.90	[18.54; 23.47]
Media inferiore	17	149	11.19	[6.94; 17.57]	13.27	[11.62; 15.12]	15.29	[14.62; 15.98]
Media superiore	20	289	6.82	[4.45; 10.33]	8.04	[7.08; 9.12]	9.53	[9.14; 9.94]
Laurea	4	93	4.28	[1.60; 10.99]	5.10	[4.00; 6.48]	6.19	[5.71; 6.71]
Difficoltà economiche								
Molte	3	25	11.82	[3.79; 31.34]	16.57	[13.09; 20.74]	17.81	[16.33; 19.38]
Qualche	10	105	9.34	[5.15; 16.36]	11.31	[9.83; 12.98]	11.97	[11.45; 12.52]
Nessuna	31	415	7.35	[5.21; 10.27]	7.21	[6.42; 8.10]	8.67	[8.34; 9.02]
Totale	44	545	7.94	[6.00; 10.43]	8.92	[8.20; 9.70]	10.40	[10.11; 10.69]

Attività fisica⁴

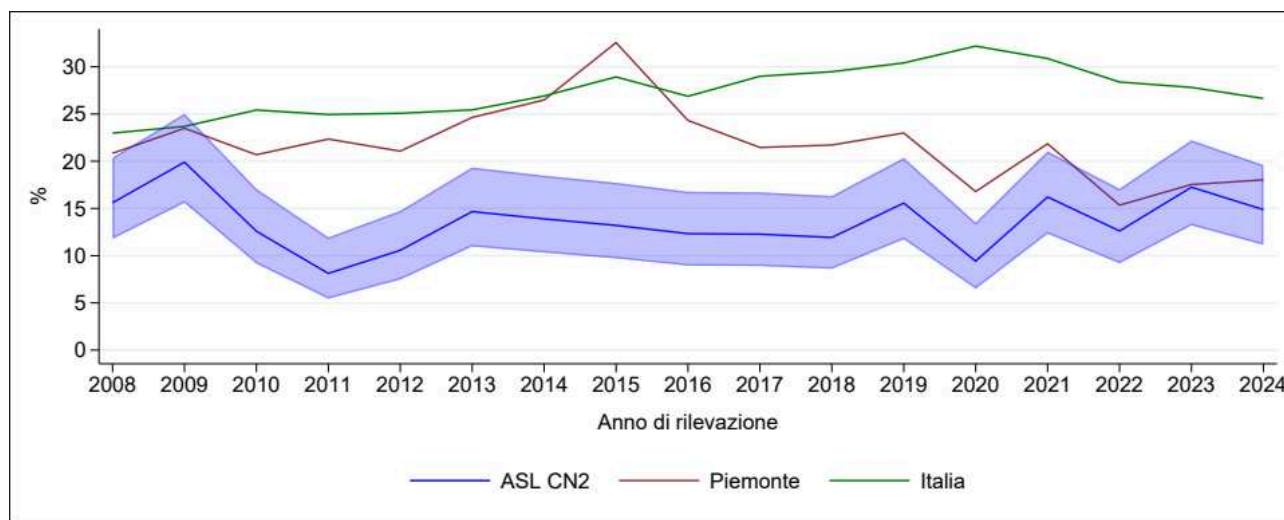
Raccomandazione OMS: Praticare attività fisica moderata per almeno 150 minuti a settimana o attività intensa per almeno 75 minuti a settimana più rafforzamento muscolare almeno 2 volte a settimana.

Andamento temporale: Nell'intervallo di tempo considerato (2008-2024), la prevalenza di soggetti sedentari nell'ASL CN2 risulta essere minore rispetto alla prevalenza a livello nazionale e regionale, solo a partire dal 2022 la prevalenza regionale di soggetti sedentari scende e risulta essere analoga a quella locale.

Biennio 2023-2024: A livello locale, la prevalenza di popolazione adulta sedentaria è 16.06% (95% IC 13.15; 19.47) risultando analoga alla prevalenza regionale (17.78%; 95% IC 16.78; 18.84) e nettamente minore rispetto alla prevalenza nazionale (26.65%; 95% IC 26.08; 27.23) (Tabella 5 e figura 8). A livello nazionale risulta esserci un'aumentata prevalenza di soggetti sedentari nelle donne, all'aumentare dell'età e delle difficoltà economiche e al diminuire del livello di scolarità. Queste associazioni tra caratteristiche socio-demografiche e prevalenza di sedentarietà sono confermate anche dai dati a livello locale, anche se non risultano significative dal punto di vista statistico a causa della limitata numerosità campionaria (Figura 8, tabella 6).

Come atteso, la prevalenza di soggetti sedentari è più elevata nei soggetti affetti da depressione, nei fumatori, nei soggetti in sovrappeso e nei soggetti ipertesi. La prevalenza di popolazione che ha la percezione di praticare sufficiente attività fisica è di 55.50% (95% IC 51.42;59.52), 52.59% (95% IC 52.59; 51.27) e 51.70 (95% IC 51.05;52.34) rispettivamente a livello locale, regionale e nazionale.

Figura 7 Trend temporale indicatore prevelenza della popolazione sedentaria



⁴ In appendice è riportato il trend temporale della prevalenza di soggetti per cui un medico ha consigliato di praticare attività fisica.

Figura 8 Prevalenza della popolazione sedentaria in ASL CN2, in regione Piemonte e in Italia nel biennio 2023-2024 ("Caratteristiche socio-demografiche")

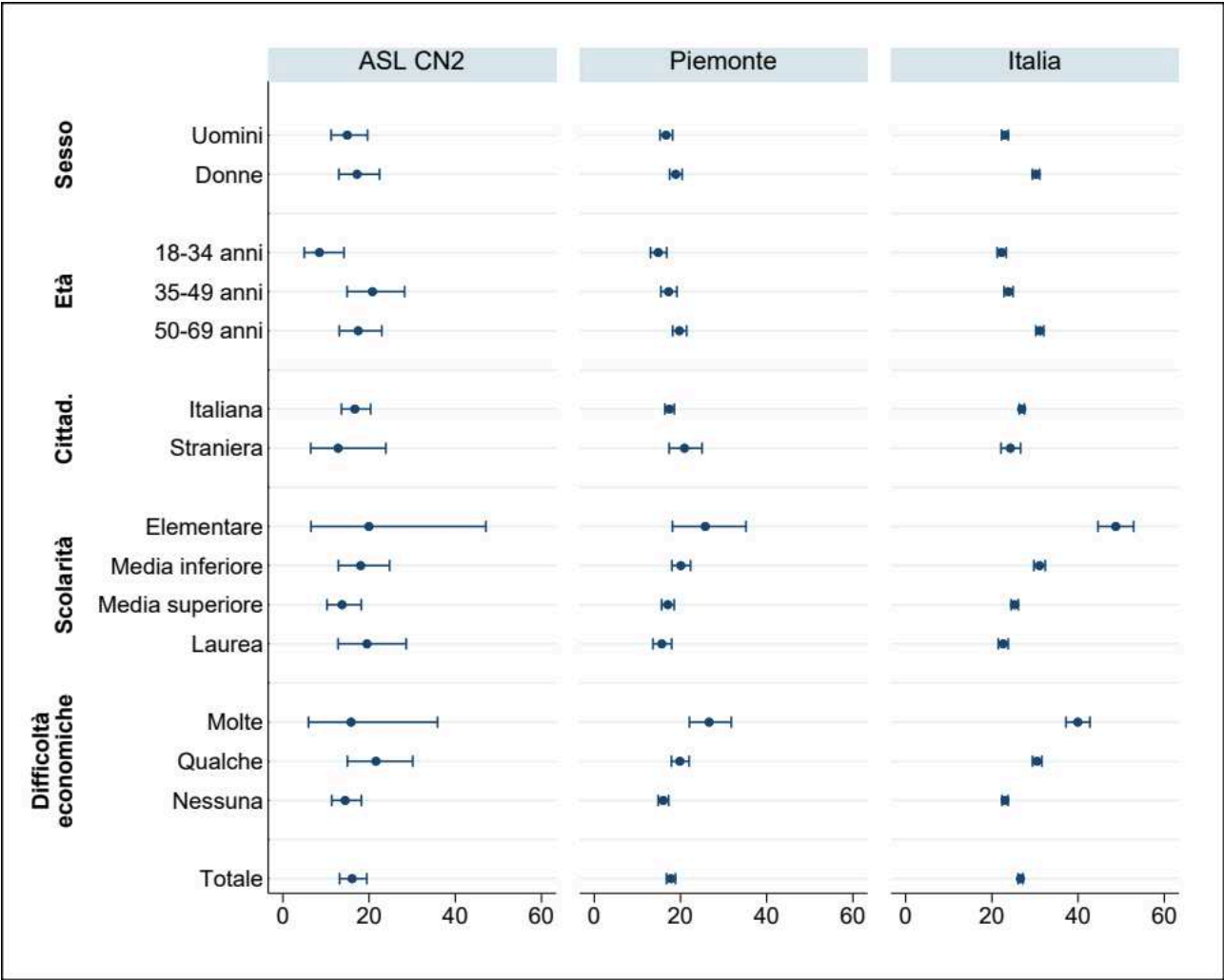


Figura 9 Prevalenza della popolazione sedentaria in ASL CN2, in regione Piemonte e in Italia nel biennio 2023-2024 (Caratteristiche cliniche)

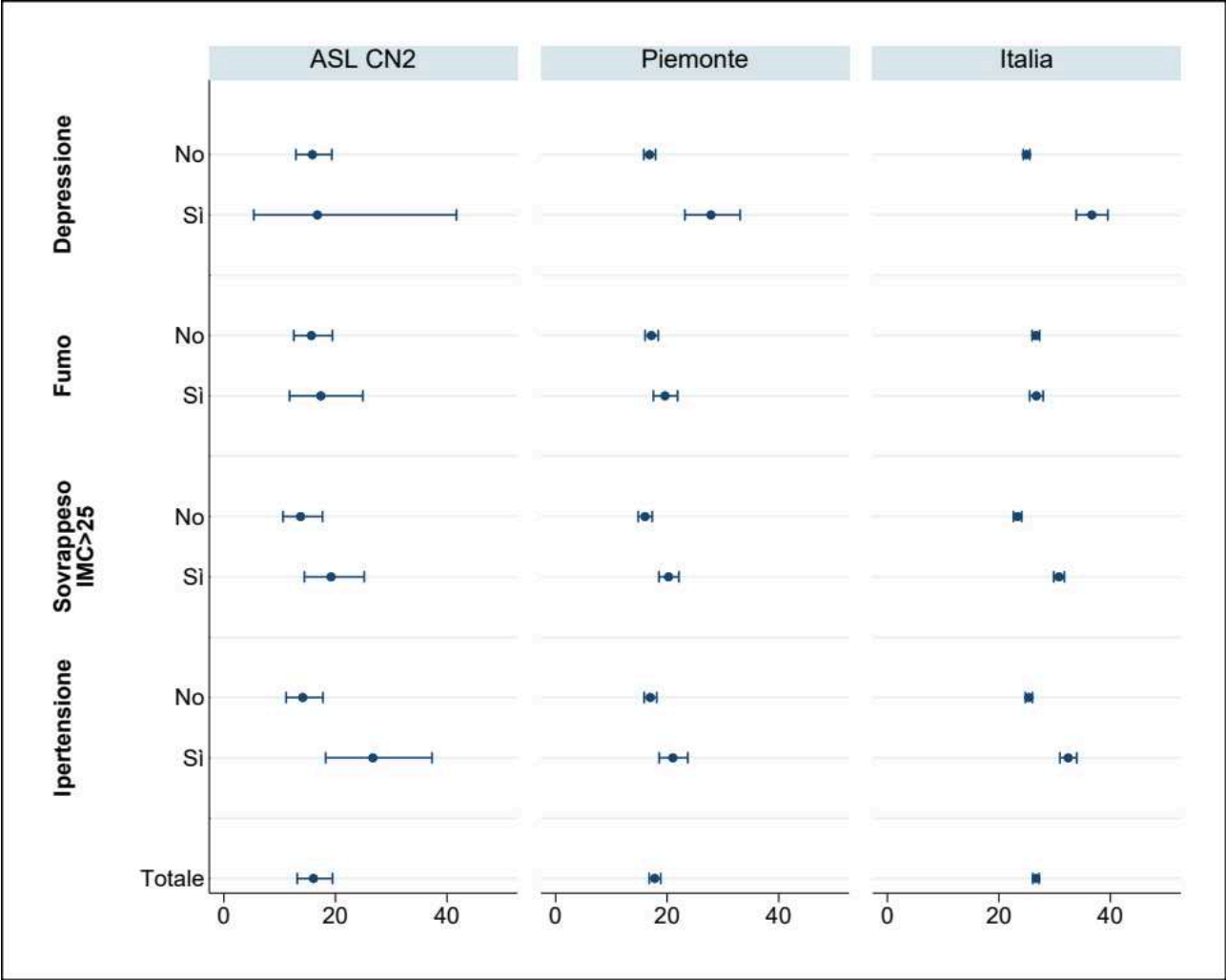


Tabella 6 Prevalenza della popolazione sedentaria in ASL CN2, in regione Piemonte e in Italia nel biennio 2023-2024

	ASL CN2				Piemonte		Italia	
	n	N	%	95% IC	%	95% IC	%	95% IC
Sesso								
Uomini	41	272	14.94	[11.20; 19.65]	16.66	[15.25; 18.17]	23.03	[22.26; 23.82]
Donne	47	275	17.20	[12.99; 22.42]	18.91	[17.50; 20.40]	30.23	[29.38; 31.09]
Età								
18-34 anni	12	141	8.49	[4.95; 14.19]	14.84	[13.05; 16.83]	22.26	[21.24; 23.32]
35-49 anni	32	154	20.79	[14.91; 28.24]	17.24	[15.46; 19.17]	23.85	[22.83; 24.91]
50-69 anni	44	252	17.47	[13.09; 22.94]	19.75	[18.18; 21.41]	31.11	[30.20; 32.04]
Cittadinanza								
Italiana	80	478	16.70	[13.59; 20.36]	17.45	[16.38; 18.57]	26.95	[26.35; 27.56]
Straniera	8	63	12.82	[6.45; 23.88]	20.93	[17.38; 24.99]	24.32	[22.12; 26.66]
Scolarità								
Elementare	3	15	19.97	[6.53; 47.12]	25.76	[18.13; 35.21]	48.76	[44.63; 52.89]
Media inferiore	27	150	18.06	[12.87; 24.74]	20.09	[18.02; 22.33]	31.06	[29.76; 32.38]
Media superiore	40	289	13.73	[10.23; 18.18]	17.05	[15.64; 18.55]	25.28	[24.47; 26.12]
Laurea	18	93	19.52	[12.81; 28.60]	15.67	[13.63; 17.95]	22.62	[21.50; 23.78]
Difficoltà economiche								
Molte	4	25	15.83	[5.95; 35.88]	26.65	[22.08; 31.78]	39.95	[37.21; 42.75]
Qualche	23	106	21.61	[14.98; 30.13]	19.86	[17.89; 21.99]	30.49	[29.42; 31.59]
Nessuna	60	415	14.45	[11.35; 18.21]	16.00	[14.84; 17.24]	23.04	[22.34; 23.77]
Depressione								
No	84	528	15.87	[12.92; 19.35]	16.84	[15.82; 17.91]	24.95	[24.37; 25.55]
Sì	3	18	16.77	[5.37; 41.69]	27.86	[23.18; 33.08]	36.67	[33.88; 39.54]
Fumo								
No	65	415	15.69	[12.54; 19.46]	17.18	[16.04; 18.39]	26.63	[25.97; 27.30]
Sì	23	131	17.38	[11.77; 24.92]	19.61	[17.53; 21.87]	26.72	[25.51; 27.95]
Sovrappeso (IMC>25)								
No	46	335	13.76	[10.60; 17.67]	16.03	[14.81; 17.32]	23.36	[22.63; 24.11]
Sì	40	207	19.23	[14.43; 25.17]	20.26	[18.54; 22.10]	30.78	[29.84; 31.74]
Ipertensione								
No	65	461	14.14	[11.16; 17.76]	16.98	[15.88; 18.13]	25.37	[24.75; 26.01]
Sì	23	86	26.72	[18.26; 37.32]	21.03	[18.58; 23.70]	32.44	[30.95; 33.97]
Totale	88	547	16.06	[13.15; 19.47]	17.78	[16.78; 18.84]	26.65	[26.08; 27.23]

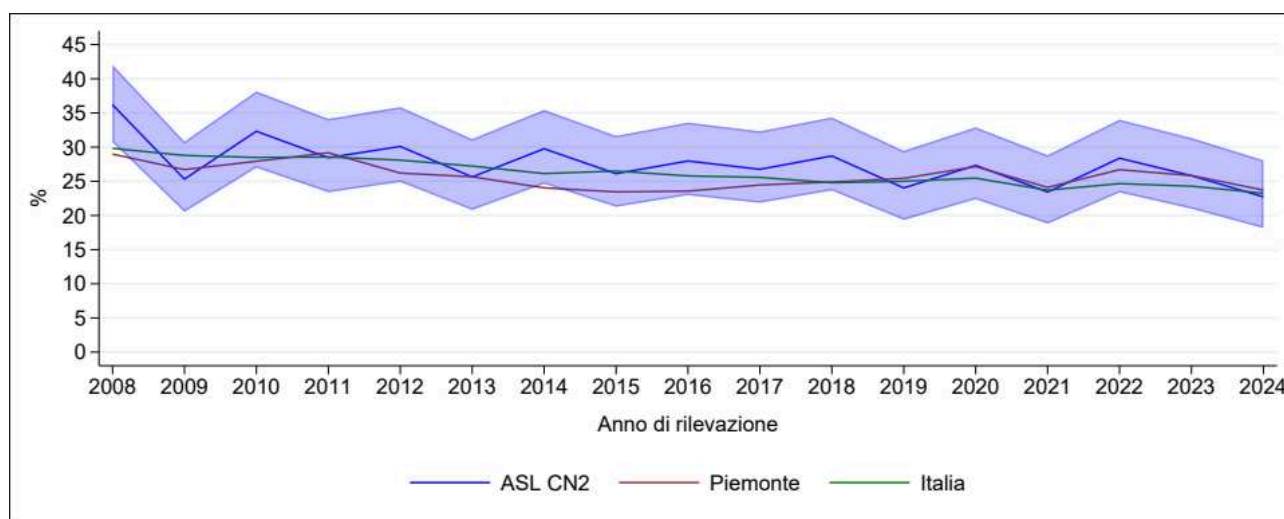
Abitudine al fumo

Andamento temporale: Nell'intervallo di tempo considerato (2008-2024), la prevalenza di soggetti fumatori⁵ nell'ASL CN2 si riduce (dal 36.2% nel 2008 al 22.73% nel 2024). Risultano in lieve crescita, a tutti i livelli (locale, regionale, nazionale) la quota di soggetti che rispettano il divieto di fumare sul lavoro e che non fumano all'interno della propria abitazione (figure in appendice).

Biennio 2023-2024: La stima della prevalenza di popolazione fumatrice in ASL CN2 è 24.28 % (95% IC 20.97;27.92%) e non differisce dalla prevalenza regionale e nazionale (Tabella 7, figura 11). La prevalenza di fumatori è più alta negli uomini, al diminuire del livello di istruzione e all'aumentare delle difficoltà economiche.

Come atteso la prevalenza di ex fumatori aumenta all'aumentare dell'età. Le associazioni evidenziate sono presenti a tutti i livelli (locale , regionale e nazionale).

Figura 10 Trend temporale indicatore prevalenza della popolazione fumatrice



⁵ Nell'indagine passi si definisce Fumatore, una persona che ha fumato almeno 100 sigarette (5 pacchetti da 20) nella propria vita e che fuma tuttora (o che ha smesso di fumare da meno di sei mesi) ed ex-fumatore una persona che ha fumato nella propria vita almeno 100 sigarette (5 pacchetti da 20) e di non fumare più da almeno 6 mesi.

Figura 11 Prevalenza della popolazione fumatrice in ASL CN2, in regione Piemonte e in Italia nel biennio 2023-2024 (Caratteristiche socio-demografiche)

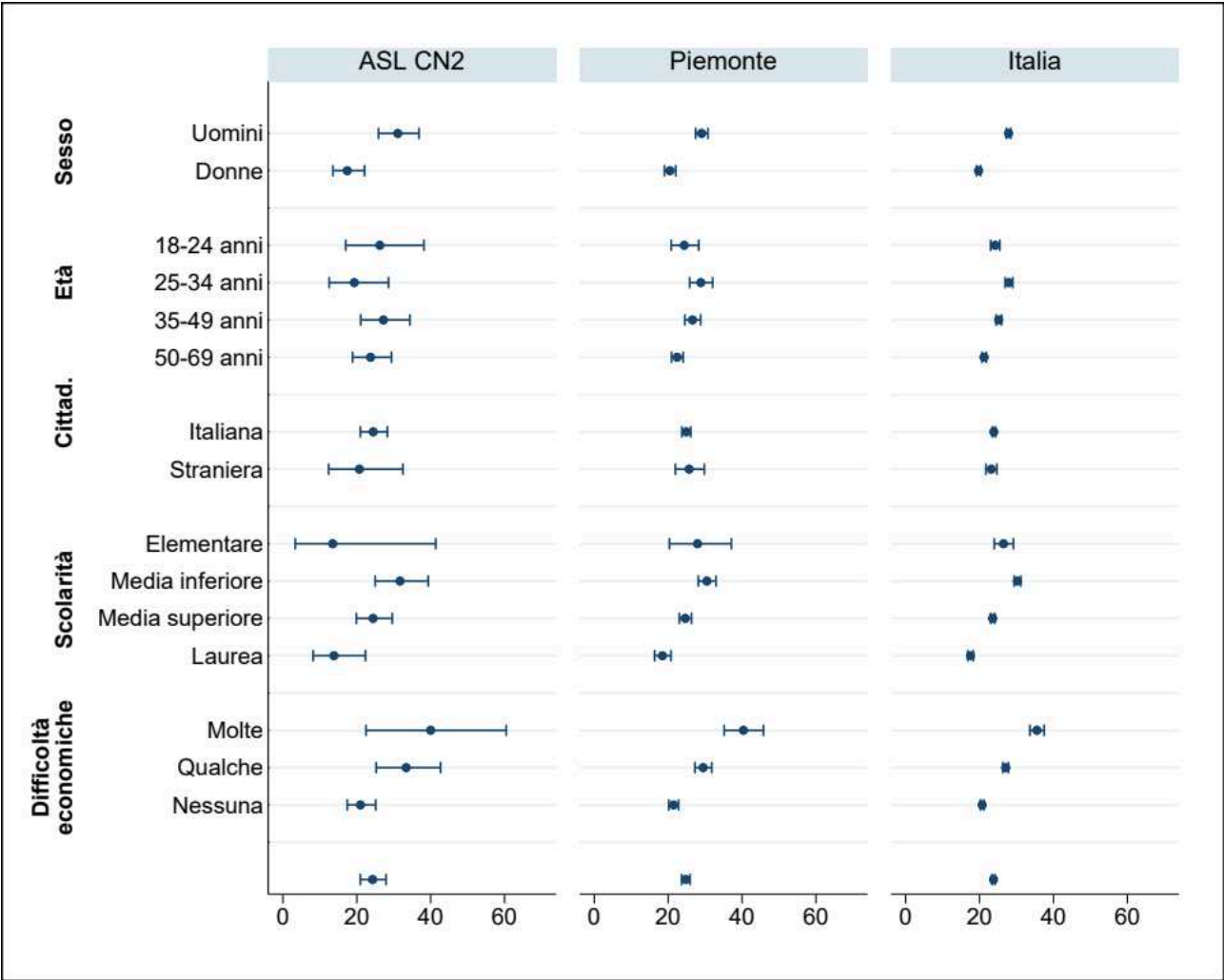


Figura 12 Prevalenza della popolazione ex-fumatrice in ASL CN2, in regione Piemonte e in Italia nel biennio 2023-2024 (Caratteristiche socio-demografiche)

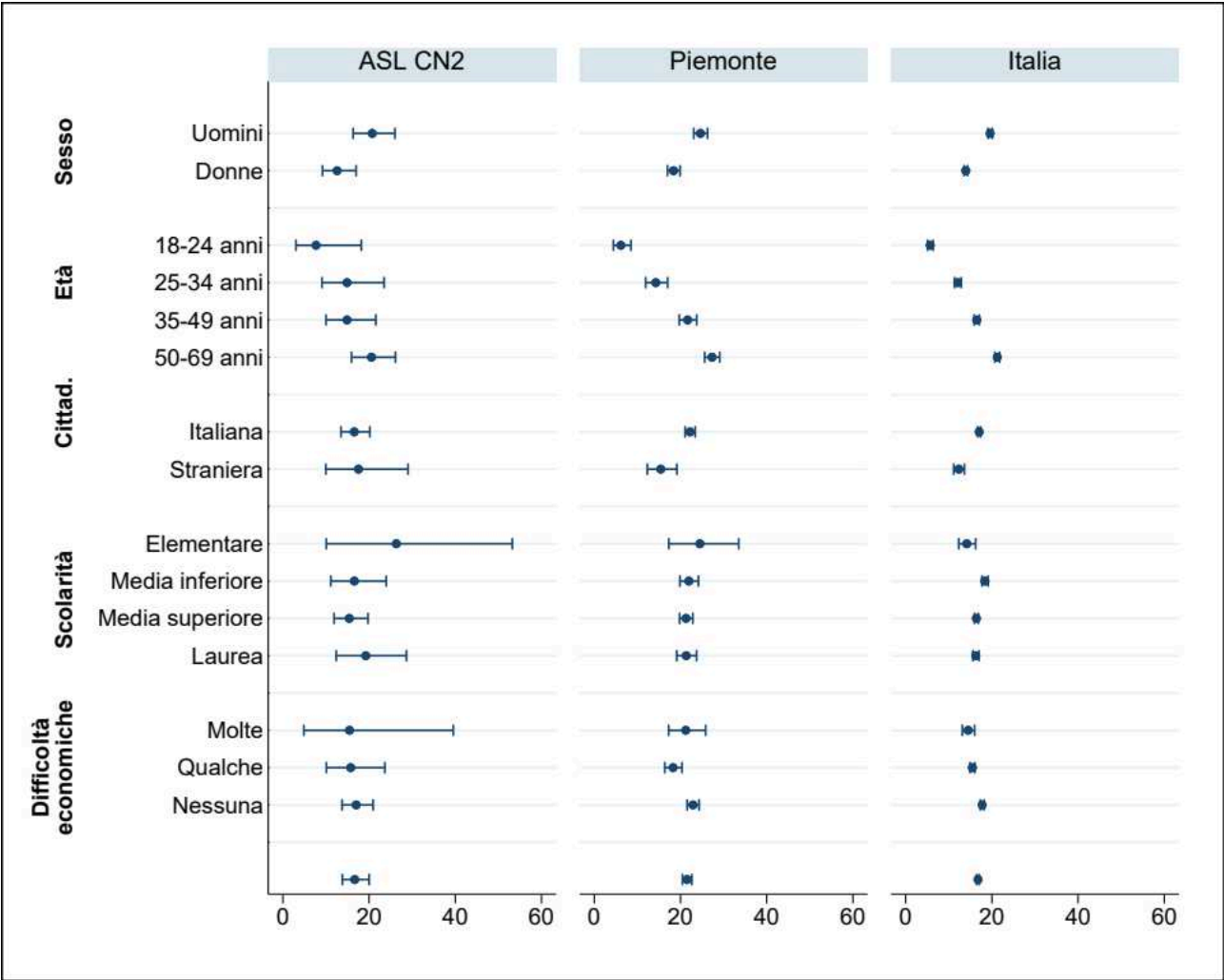


Tabella 7 Prevalenza della popolazione fumatrice in ASL CN2, in regione Piemonte e in Italia nel biennio 2023-2024 (Caratteristiche socio-demografiche")

	ASL CN2				Piemonte		Italia	
	n	N	%	95% IC	%	95% IC	%	95% IC
Sesso								
Uomini	85	273	31.10	[25.88; 36.84]	29.07	[27.44; 30.77]	27.85	[27.25; 28.45]
Donne	48	276	17.43	[13.56; 22.11]	20.48	[19.00; 22.05]	19.74	[19.21; 20.28]
Età								
18-24 anni	14	54	26.24	[17.01; 38.16]	24.36	[20.82; 28.28]	24.21	[22.99; 25.48]
25-34 anni	17	88	19.33	[12.54; 28.61]	28.85	[25.85; 32.05]	27.93	[26.90; 28.99]
35-49 anni	42	154	27.22	[21.07; 34.38]	26.59	[24.53; 28.77]	25.22	[24.49; 25.97]
50-69 anni	60	253	23.74	[18.86; 29.42]	22.44	[20.91; 24.06]	21.23	[20.65; 21.83]
Cittadinanza								
Italiana	117	480	24.44	[20.97; 28.29]	24.90	[23.72; 26.11]	23.88	[23.46; 24.30]
Straniera	13	63	20.71	[12.40; 32.50]	25.68	[21.94; 29.80]	23.17	[21.72; 24.69]
Scolarità								
Elementare	2	15	13.50	[3.34; 41.36]	27.96	[20.35; 37.10]	26.50	[23.99; 29.17]
Media inferiore	47	150	31.72	[24.97; 39.34]	30.50	[28.16; 32.94]	30.25	[29.36; 31.16]
Media superiore	71	291	24.42	[19.88; 29.61]	24.63	[23.02; 26.31]	23.56	[22.99; 24.13]
Laurea	13	93	13.83	[8.21; 22.36]	18.45	[16.33; 20.77]	17.54	[16.82; 18.28]
Difficoltà economiche								
Molte	10	25	40.01	[22.52; 60.48]	40.38	[35.18; 45.81]	35.54	[33.64; 37.48]
Qualche	36	108	33.39	[25.25; 42.67]	29.48	[27.24; 31.81]	27.09	[26.33; 27.85]
Nessuna	87	415	21.01	[17.43; 25.11]	21.47	[20.18; 22.82]	20.71	[20.24; 21.19]
Totale	133	549	24.28	[20.97; 27.92]	24.78	[23.67; 25.93]	23.77	[23.37; 24.18]

Tabella 8 Prevalenza della popolazione ex-fumatrice in ASL CN2, in regione Piemonte e in Italia nel biennio 2023-2024 ("Caratteristiche socio-demografiche")

	ASL CN2				Piemonte		Italia	
	n	N	%	95% IC	%	95% IC	%	95% IC
Sesso								
Uomini	57	273	20.73	[16.30; 25.99]	24.65	[23.09; 26.29]	19.60	[19.10; 20.12]
Donne	35	276	12.59	[9.20; 16.99]	18.39	[16.98; 19.90]	13.96	[13.54; 14.39]
Età								
18-24 anni	4	54	7.71	[3.04; 18.19]	6.16	[4.44; 8.49]	5.70	[5.08; 6.38]
25-34 anni	13	88	14.88	[9.06; 23.48]	14.28	[11.92; 17.01]	12.10	[11.35; 12.89]
35-49 anni	23	154	14.88	[10.00; 21.56]	21.67	[19.72; 23.76]	16.49	[15.89; 17.11]
50-69 anni	52	253	20.57	[15.94; 26.12]	27.32	[25.61; 29.09]	21.24	[20.70; 21.79]
Cittadinanza								
Italiana	80	480	16.56	[13.47; 20.19]	22.22	[21.08; 23.40]	17.05	[16.70; 17.40]
Straniera	11	63	17.55	[9.96; 29.05]	15.44	[12.33; 19.17]	12.34	[11.15; 13.62]
Scolarità								
Elementare	4	15	26.32	[10.07; 53.24]	24.51	[17.29; 33.51]	14.17	[12.33; 16.24]
Media inferiore	25	150	16.57	[11.12; 23.98]	21.94	[19.87; 24.16]	18.39	[17.70; 19.11]
Media superiore	45	291	15.41	[11.88; 19.74]	21.29	[19.80; 22.86]	16.41	[15.95; 16.89]
Laurea	18	93	19.24	[12.38; 28.67]	21.34	[19.13; 23.73]	16.30	[15.61; 17.02]
Difficoltà economiche								
Molte	4	25	15.46	[4.86; 39.53]	21.23	[17.26; 25.83]	14.51	[13.16; 15.98]
Qualche	17	108	15.73	[10.10; 23.68]	18.28	[16.36; 20.37]	15.49	[14.93; 16.06]
Nessuna	71	415	17.03	[13.73; 20.94]	22.91	[21.56; 24.32]	17.75	[17.32; 18.19]
Totale	92	549	16.67	[13.80; 20.01]	21.53	[20.46; 22.63]	16.77	[16.44; 17.10]

Consumo di alcol

Biennio 2023-2024: A livello locale, nel biennio 2023-2024, la prevalenza di consumatori a maggiore rischio 17.99% (95% IC 14.98; 21.45%) ed è analoga alla prevalenza nazionale. A livello nazionale risulta esserci un' aumentata prevalenza di consumatori ad alto rischio negli uomini, all'aumentare della scolarità. Queste associazioni tra caratteristiche socio-demografiche e consumo di alcol a maggior rischio sono confermate anche dai dati a livello locale, anche se non risultano significative dal punto di vista statistico a causa della limitata numerosità campionaria (Figura 14, tabella 10).

Figura 13 Trend temporale della prevalenza dei consumatori a maggior rischio

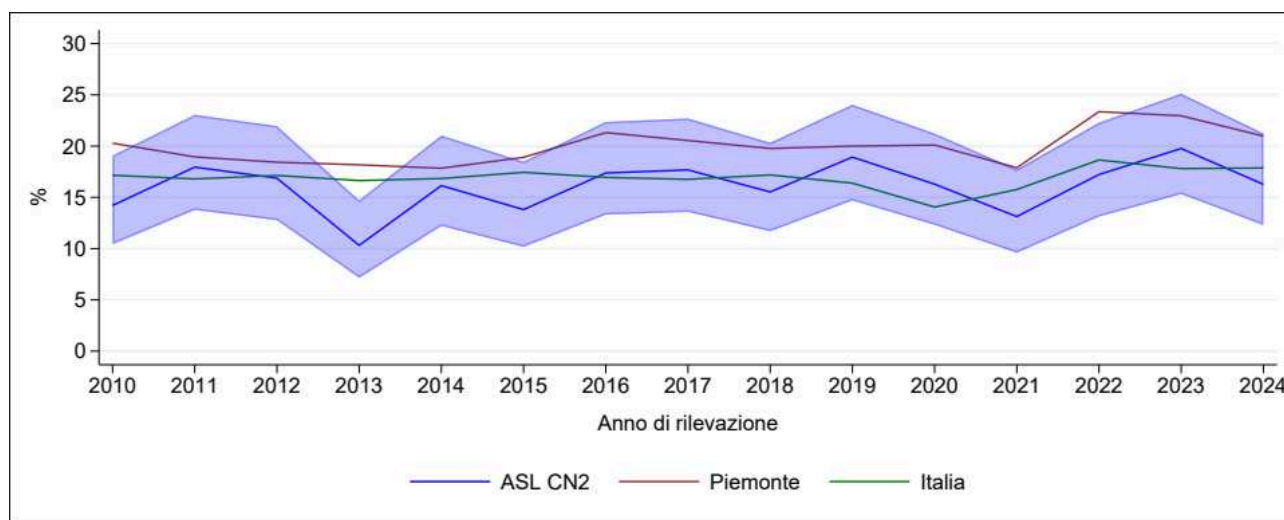
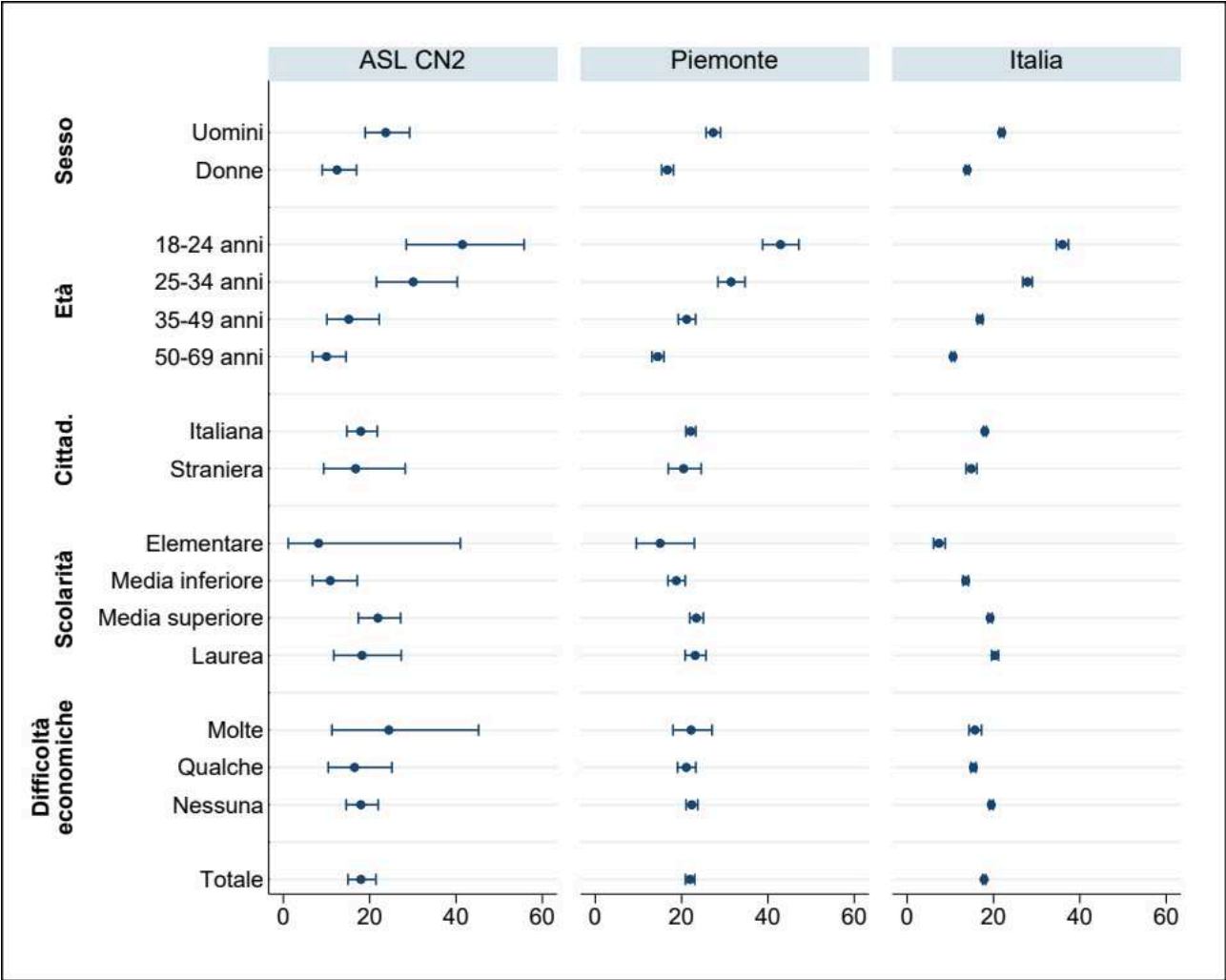


Tabella 9 Prevalenza dei diversi consumatori (abituali, binge, fuoripasto et c) in ASL CN2, in regione Piemonte e in Italia nel biennio 2023-2024⁶

	ASL CN2				Piemonte		Italia	
	n	N	%	95% IC	%	95% IC	%	95% IC
Consumo alcol	363	536	68.00	[64.12; 71.65]	68.05	[66.83; 69.25]	57.71	[57.27; 58.15]
Consumo alcol fuoripasto	50	537	9.57	[7.45; 12.21]	11.53	[10.74; 12.37]	10.39	[10.13; 10.66]
Consumo abituale elevato	10	534	1.85	[1.00; 3.41]	2.41	[2.05; 2.84]	1.82	[1.71; 1.93]
Consumo binge	43	521	8.44	[6.34; 11.16]	12.16	[11.32; 13.06]	8.97	[8.73; 9.22]
Consumo a maggior rischio	92	521	17.99	[14.98; 21.45]	21.97	[20.91; 23.06]	17.84	[17.50; 18.18]
Consiglio del medico di smettere di bere a Bevitori a maggior rischio	4	78	5.13	[1.90; 13.12]	6.65	[5.25; 8.38]	7.19	[6.59; 7.83]

Figura 14 Prevalenza dei consumatori a maggiori rischio in ASL CN2, in regione Piemonte e in Italia nel biennio 2023-2024 (“Caratteristiche socio-demografiche”)



6 In appendice viene presentato il grafico relativo

Tabella 10 Prevalenza dei consumatori a maggior rischio in ASL CN2, in regione Piemonte e in Italia nel biennio 2023-2024

	ASL CN2				Piemonte		Italia	
	n	N	%	95% IC	%	95% IC	%	95% IC
Sesso								
Uomini	59	254	23.72	[18.96; 29.25]	27.32	[25.68; 29.01]	21.91	[21.40; 22.43]
Donne	33	267	12.44	[9.00; 16.96]	16.71	[15.39; 18.12]	13.92	[13.48; 14.37]
Età								
18-24 anni	21	51	41.48	[28.48; 55.78]	42.92	[38.77; 47.17]	35.96	[34.58; 37.35]
25-34 anni	25	84	30.10	[21.56; 40.30]	31.47	[28.42; 34.69]	27.87	[26.78; 28.99]
35-49 anni	22	145	15.18	[10.08; 22.22]	21.18	[19.25; 23.25]	16.85	[16.25; 17.47]
50-69 anni	24	241	9.99	[6.76; 14.53]	14.48	[13.15; 15.92]	10.63	[10.23; 11.04]
Cittadinanza								
Italiana	80	454	17.96	[14.71; 21.76]	22.13	[21.01; 23.29]	17.99	[17.64; 18.35]
Straniera	10	61	16.76	[9.34; 28.23]	20.47	[16.92; 24.55]	14.86	[13.63; 16.17]
Scolarità								
Elementare	1	13	8.18	[1.13; 41.01]	15.04	[9.50; 22.98]	7.37	[6.14; 8.81]
Media inferiore	15	141	10.89	[6.75; 17.11]	18.78	[16.86; 20.85]	13.56	[12.94; 14.20]
Media superiore	60	279	21.89	[17.39; 27.18]	23.43	[21.90; 25.03]	19.22	[18.73; 19.73]
Laurea	16	88	18.22	[11.67; 27.32]	23.15	[20.83; 25.66]	20.34	[19.57; 21.13]
Difficoltà economiche								
Molte	6	25	24.45	[11.26; 45.22]	22.21	[18.02; 27.06]	15.71	[14.32; 17.22]
Qualche	17	104	16.50	[10.40; 25.15]	21.10	[19.05; 23.30]	15.35	[14.77; 15.96]
Nessuna	69	392	17.97	[14.56; 21.98]	22.37	[21.05; 23.74]	19.48	[19.04; 19.92]
Totale	92	521	17.99	[14.98; 21.45]	21.97	[20.91; 23.06]	17.84	[17.50; 18.18]

Conclusioni

I dati PASSI permettono di studiare e descrivere gli stili di vita adottati dalla popolazione residente: in particolare di quantificare la diffusione sia delle buone pratiche che dei comportamenti connessi all'insorgenza della malattie croniche non trasmissibili.

La sorveglianza è, quindi, uno strumento necessario alla costruzione dei profili di salute per le singole ASL e per le Regioni, indirizzando a livello locale le azioni di prevenzione e permettendo di valutarne l'efficacia nel tempo verso gli obiettivi di salute fissati nei Piani Nazionali e Regionali della Prevenzione.

Inoltre, PASSI permette di valutare la presenza eventuale di disuguaglianze sociali nella salute e nella prevenzione: i dati nazionali permettono di testare, anche dal punto di vista statistico, le associazioni con le caratteristiche socio-demografiche e indicatori di salute. Nel presente report risulta evidente che la diffusione di buone pratiche è più elevata nella popolazione maggiormente istruita e tendenzialmente più giovane. Inoltre, i comportamenti dannosi per la salute come il consumo di alcol e l'abitudine al fumo sono maggiormente diffusi invece negli strati di popolazione più fragile, con scolarità bassa o con difficoltà economiche.

Appendice

Alimentazione: consumo di frutta e verdura (3 porzioni giornaliere)

Biennio 2023-2024: La proporzione di popolazione adulta che consuma almeno 3 porzioni di frutta/verdura quotidianamente è 55.48% (95% IC 51.42; 59.46), nell'ASL CN2, questo valore non si discosta dal dato regionale (53.22%; 95% IC 51.92; 54.52). A livello nazionale questo indicatore è minore (45.55%; 95% IC 45.10; 46.00).

A tutti i livelli (locale, regionale e nazionale) risulta un aumento della prevalenza di soggetti con consumo giornaliero di 3 porzioni di frutta\verdura nelle donne rispetto agli uomini e nella popolazione di età compresa tra i 50 e 69 anni. A livello nazionale, i dati suggeriscono un trend crescente della proporzione di consumatori di almeno 3 porzioni di frutta/verdura all'aumentare del livello di scolarità e al diminuire delle difficoltà economiche.

Figura Supplementare 1 Prevalenza di popolazione che consuma almeno 3 porzioni di frutta/verdura al giorno in ASL CN2, in regione Piemonte e in Italia nel biennio 2023-2024

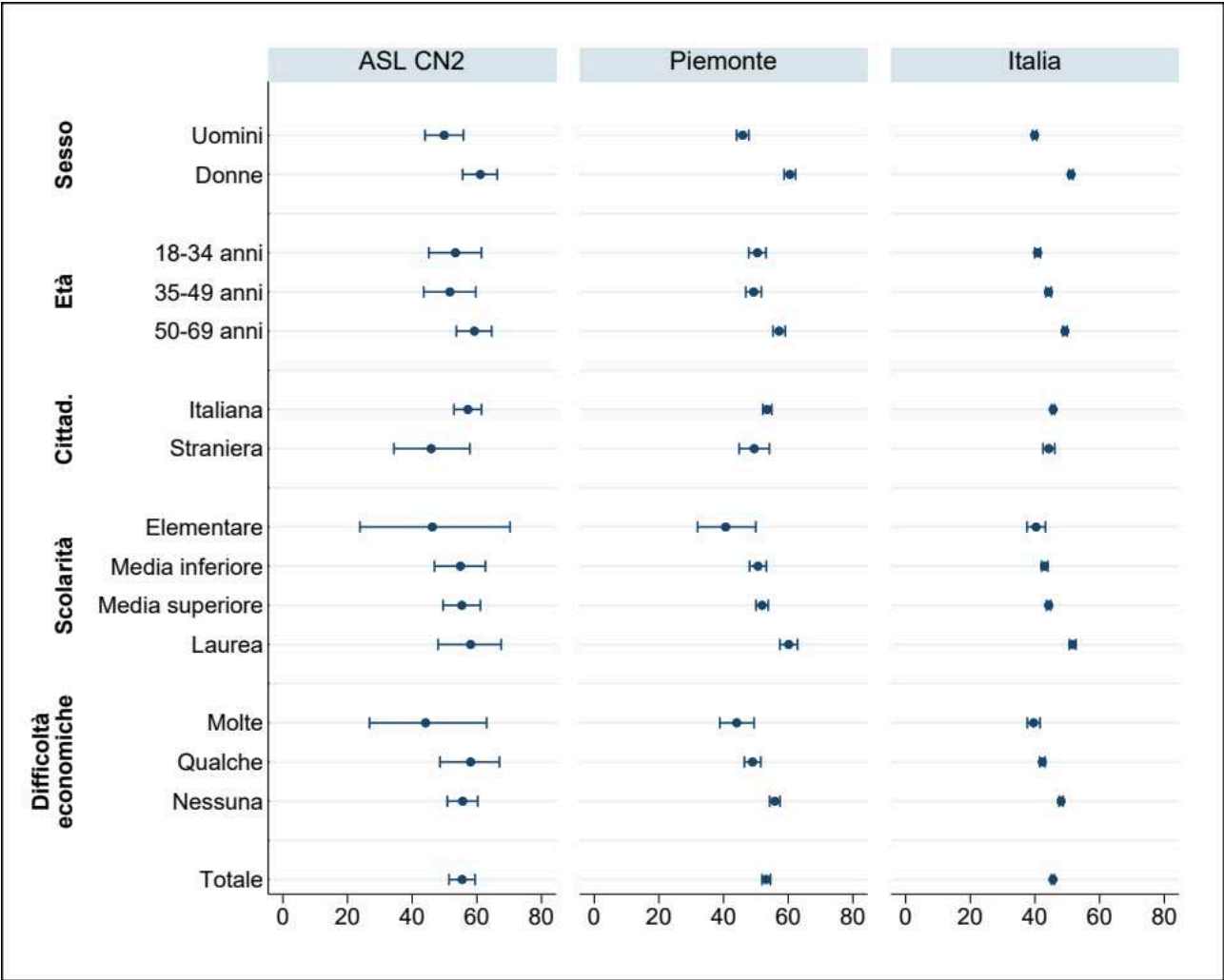
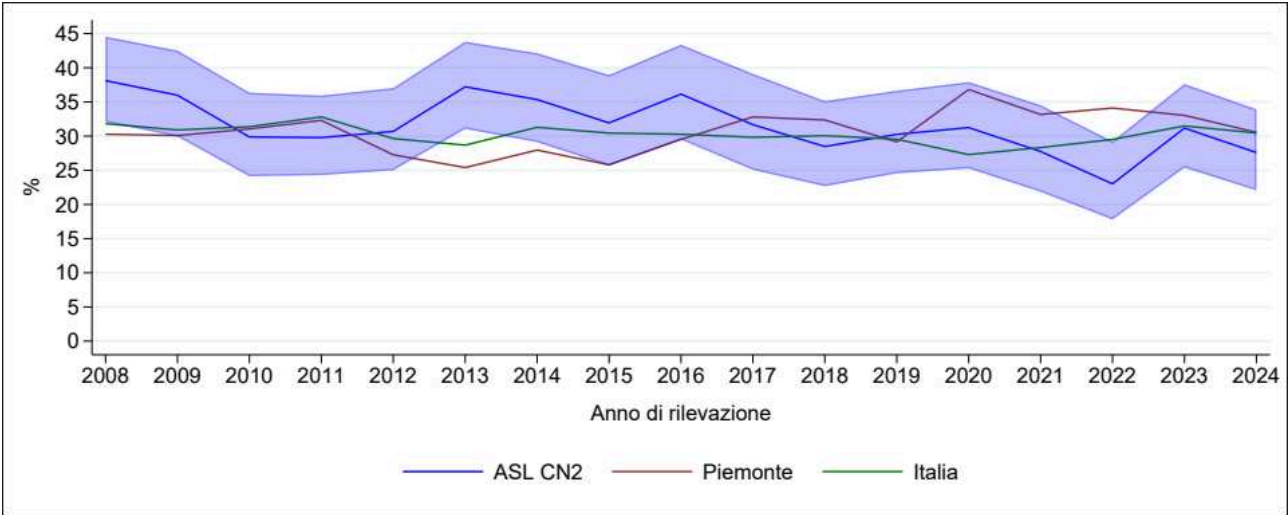


Tabella Supplementare 1 Prevalenza di popolazione che consuma almeno 3 porzioni di frutta/verdura al giorno in ASL CN2, in regione Piemonte e in Italia nel biennio 2023-2024

	ASL CN2				Piemonte		Italia	
	n	N	%	95% IC	%	95% IC	%	95% IC
Sesso								
Uomini	137	274	49,91	[43.96; 55.86]	45,92	[44.02; 47.83]	39,90	[39.27; 40.55]
Donne	169	276	61,10	[55.61; 66.33]	60,53	[58.75; 62.29]	51,15	[50.51; 51.78]
Età								
18-34 anni	76	142	53,39	[45.17; 61.42]	50,47	[47.81; 53.12]	40,80	[39.91; 41.69]
35-49 anni	80	155	51,67	[43.58; 59.67]	49,30	[46.88; 51.71]	44,19	[43.37; 45.01]
50-69 anni	150	253	59,25	[53.69; 64.59]	57,20	[55.29; 59.08]	49,27	[48.60; 49.95]
Cittadinanza								
Italiana	276	481	57,24	[52.93; 61.44]	53,53	[52.16; 54.89]	45,61	[45.14; 46.08]
Straniera	29	63	45,88	[34.38; 57.83]	49,49	[44.83; 54.16]	44,30	[42.50; 46.12]
Scolarità								
Elementare	7	15	46,25	[23.83; 70.29]	40,65	[31.96; 49.97]	40,36	[37.53; 43.26]
Media inferiore	83	150	54,92	[46.92; 62.67]	50,66	[48.07; 53.24]	42,98	[42.04; 43.93]
Media superiore	162	292	55,39	[49.55; 61.09]	51,93	[50.04; 53.81]	44,25	[43.60; 44.90]
Laurea	54	93	58,10	[48.03; 67.54]	60,18	[57.43; 62.87]	51,64	[50.66; 52.62]
Difficoltà economiche								
Molte	11	25	44,15	[26.81; 63.04]	44,07	[38.84; 49.43]	39,58	[37.63; 41.56]
Qualche	63	108	58,08	[48.60; 67.00]	48,98	[46.46; 51.51]	42,27	[41.46; 43.08]
Nessuna	232	416	55,63	[50.88; 60.27]	55,89	[54.27; 57.49]	48,07	[47.49; 48.65]
Totale	306	550	55,48	[51.42; 59.46]	53,22	[51.92; 54.52]	45,55	[45.10; 46.00]

Attività fisica

Figura Supplementare 2 Trend temporale indicatore “Medico consiglia di praticare attività fisica”



Abitudine al fumo

Figura Supplementare 3 Trend temporale indicatore “Non fumare all’interno della propria abitazione”

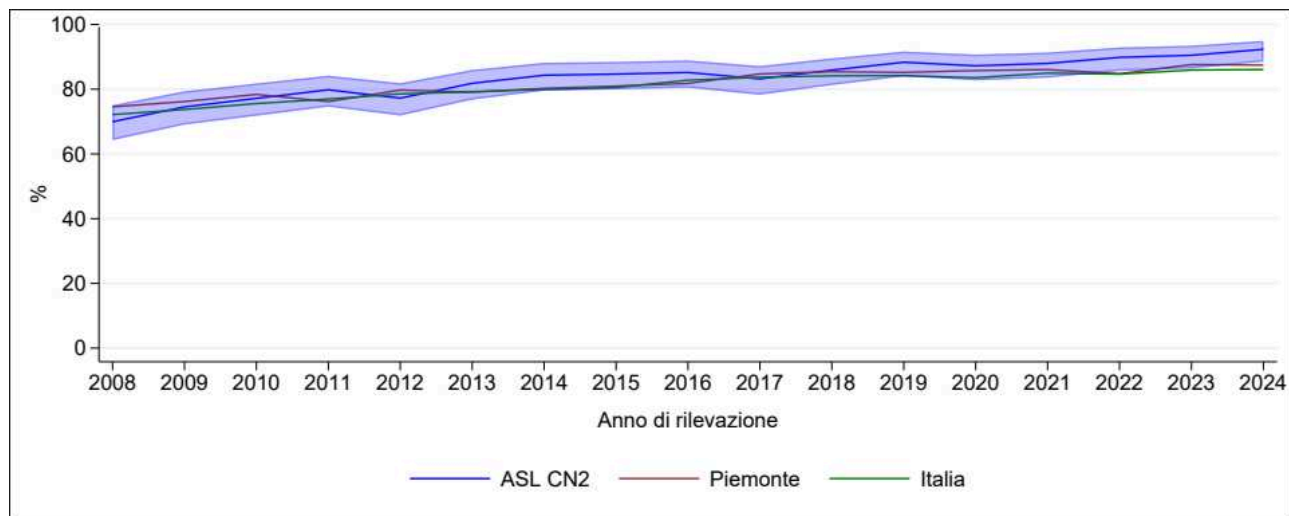
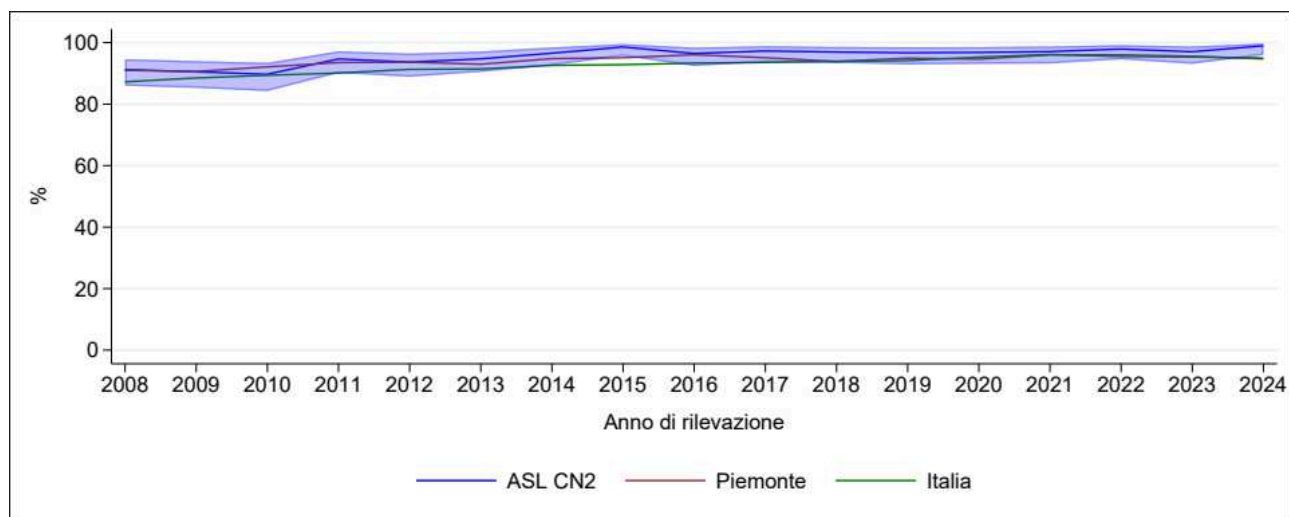


Figura Supplementare 4 Trend temporale indicatore “Rispetto del divieto di fumare sul luogo di lavoro”



Consumo di alcol

Figura Supplementare 5 Prevalenza del consumo di alcol in ASL CN2, in regione Piemonte e in Italia nel biennio 2023-2024

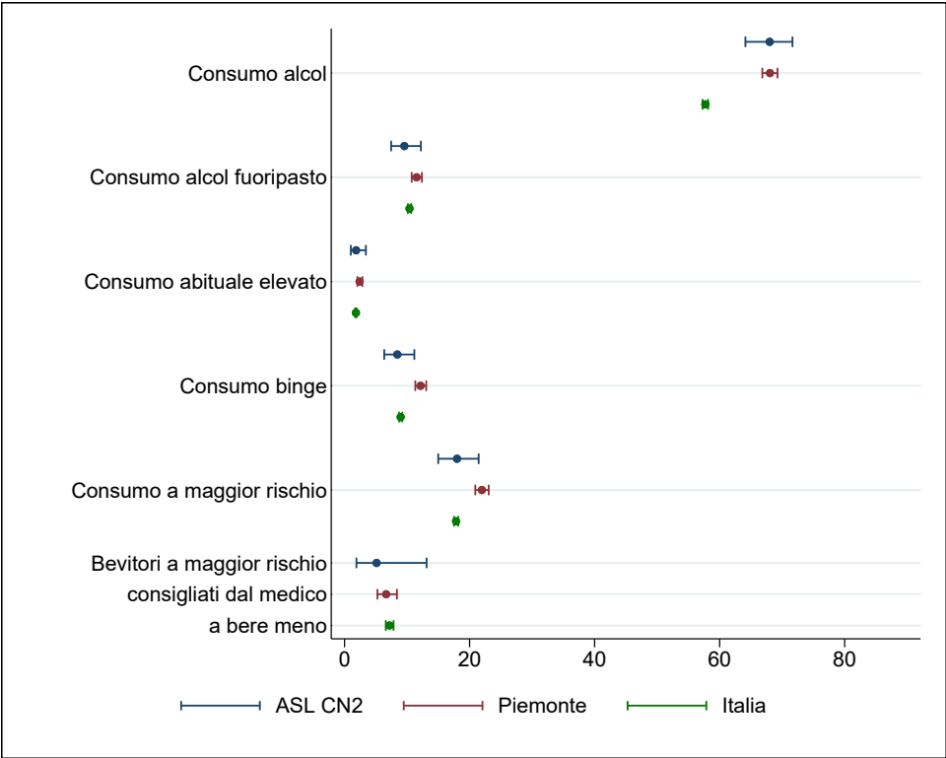


Figura Supplementare 6 Prevalenza di consumatori di alcol binge nel biennio 2023-2024 in ASL CN2, regione Piemonte, e Italia

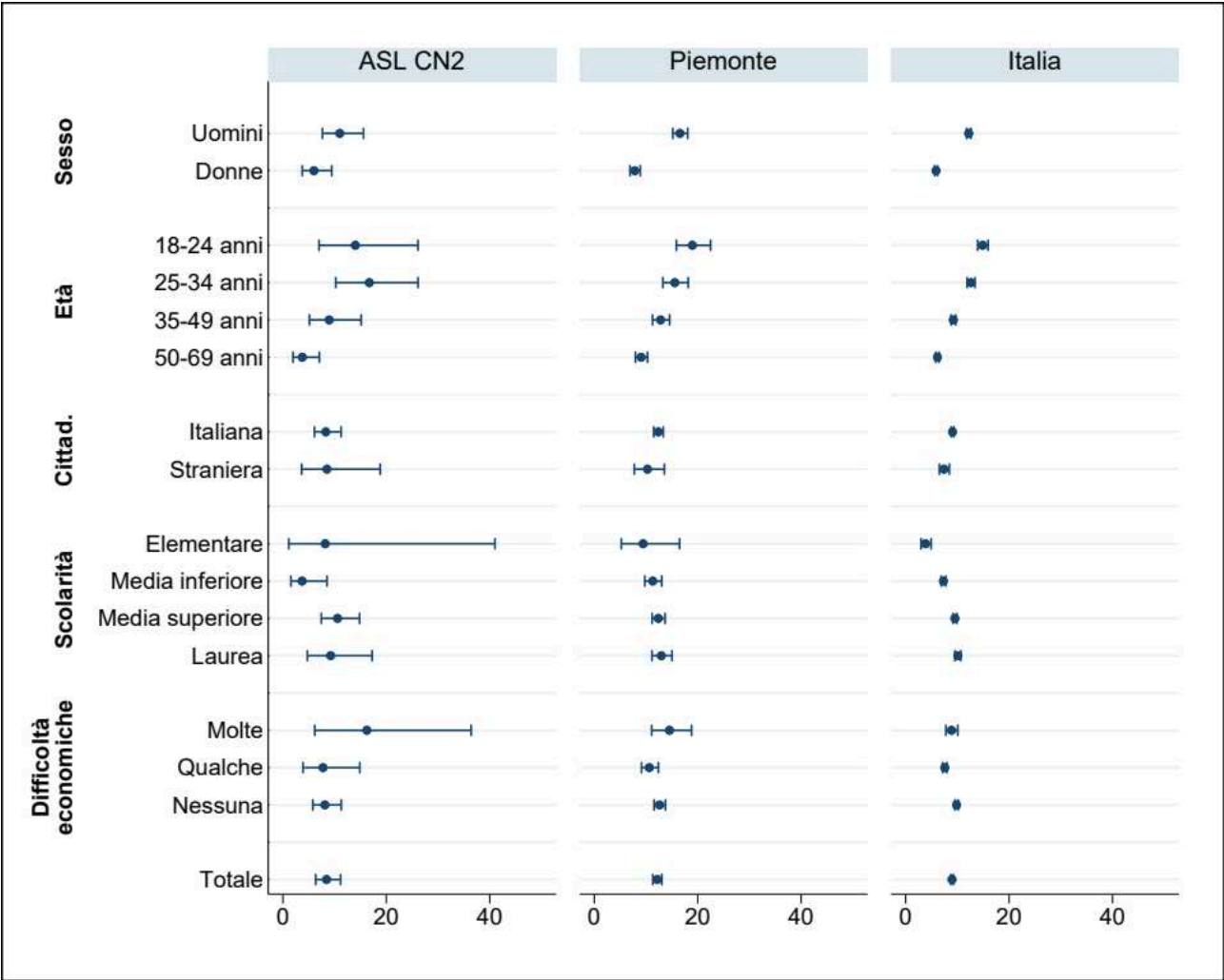


Tabella Supplementare 2 Prevalenza di consumatori di alcol binge nel biennio 2023-2024 in ASL CN2, regione Piemonte, e Italia

	ASL CN2				Piemonte		Italia	
	n	N	%	95% IC	%	95% IC	%	95% IC
Sesso								
Uomini	27	252	11.01	[7.65; 15.60]	16.57	[15.18; 18.06]	12.20	[11.79; 12.61]
Donne	16	269	6.00	[3.76; 9.45]	7.84	[6.91; 8.90]	5.87	[5.59; 6.16]
Età								
18-34 anni	7	51	14.01	[6.99; 26.12]	18.96	[15.87; 22.48]	14.90	[13.93; 15.92]
35-49 anni	14	84	16.72	[10.23; 26.13]	15.57	[13.28; 18.16]	12.62	[11.88; 13.40]
50-69 anni	13	146	8.96	[5.15; 15.13]	12.83	[11.26; 14.58]	9.22	[8.78; 9.69]
Cittadinanza	9	240	3.75	[1.96; 7.04]	9.07	[7.96; 10.31]	6.14	[5.83; 6.46]
Italiana								
Straniera	37	454	8.32	[6.10; 11.25]	12.38	[11.49; 13.34]	9.06	[8.81; 9.32]
Scolarità	5	61	8.54	[3.63; 18.81]	10.28	[7.73; 13.56]	7.43	[6.52; 8.45]
Elementare								
Media inferiore	1	13	8.18	[1.13; 41.01]	9.45	[5.22; 16.49]	3.84	[2.99; 4.92]
Media superiore	5	142	3.71	[1.56; 8.53]	11.31	[9.77; 13.05]	7.30	[6.87; 7.77]
Laurea	29	279	10.57	[7.43; 14.83]	12.38	[11.18; 13.68]	9.52	[9.15; 9.90]
Difficoltà economiche	8	87	9.24	[4.74; 17.25]	12.97	[11.15; 15.03]	10.08	[9.54; 10.64]
Molte								
Qualche	4	25	16.24	[6.16; 36.40]	14.54	[11.10; 18.81]	8.86	[7.78; 10.08]
Nessuna	8	104	7.77	[3.90; 14.87]	10.65	[9.14; 12.39]	7.56	[7.15; 7.99]
Totale	31	392	8.12	[5.79; 11.28]	12.62	[11.57; 13.76]	9.85	[9.52; 10.18]

Gruppo intervistatori

FESSIA Daniele, S.C. Sistemi Informativi
 SERVENTI Maria Gabriella Dipartimento di Prevenzione – S.C. SISP
 ALLARIO Milena Dipartimento di Prevenzione – S.C. SISP
 BUSSOLINO Paola Dipartimento di Prevenzione – S.S.D. Medicina sportiva
 CAVALLERO Luciana Dipartimento di Prevenzione – S.S.D. Medicina sportiva
 CAZZULLO Cinzia Dipartimento di Prevenzione – S.C. SISP
 DOGLIANI Maria Grazia Dipartimento di Prevenzione – S.S.D. Epidemiologia, promozione salute e coordinamento attività di prevenzione
 FENOCCHIO Maddalena Dipartimento di Prevenzione – S.C. SISP
 FERLAUTO Paola Dipartimento di Prevenzione – S.S.D. Medicina sportiva
 FORTE Valentina Tiziana Dipartimento di Prevenzione - S.C. SISP
 FRANCO CARLEVERO Nadia Dipartimento di Prevenzione - S.C. SISP
 FRONGIA Maria Agnese Dipartimento di Prevenzione - S.C. SISP
 GIACHELLI Vilma Gretha Dipartimento di Prevenzione - S.C. SPreSAL
 GRASSO Bruna Dipartimento di Prevenzione – S.S.D. Medicina sportiva
 LORA Elena Dipartimento di Prevenzione - S.C. SPreSAL
 MAGLIANO Rosa Dipartimento di Prevenzione - S.C. SISP
 MASENTA Marina Dipartimento di Prevenzione – S.S.D. Medicina sportiva
 MAUNERO Anna Maria Dipartimento di Prevenzione – S.C. SISP
 MOISO Gloria Dipartimento di Prevenzione – S.C. SISP
 ODETTI MARITA Dipartimento di Prevenzione – S.C. SISP
 PALMA Anna Maria Dipartimento di Prevenzione – S.C. SISP
 TARDITI Marianna Dipartimento di Prevenzione - S.C. SPreSAL
 STROVEGLI Maria Gemma Dipartimento di Prevenzione – S.S.D. Medicina sportiva
 LOGNERO Natascia Dipartimento di Prevenzione - S.C. SISP