



REGIONE CALABRIA
Dipartimento Salute e Welfare

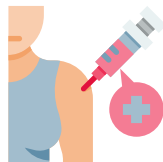
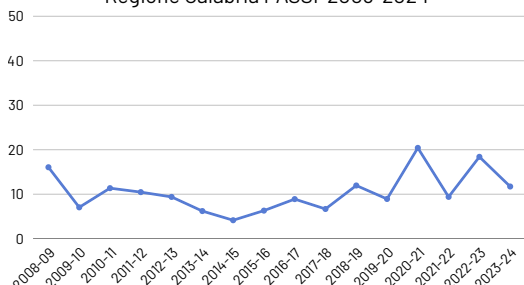


La vaccinazione antinfluenzale in Calabria: i dati del sistema di sorveglianza PASSI 2023-2024

La vaccinazione antinfluenzale

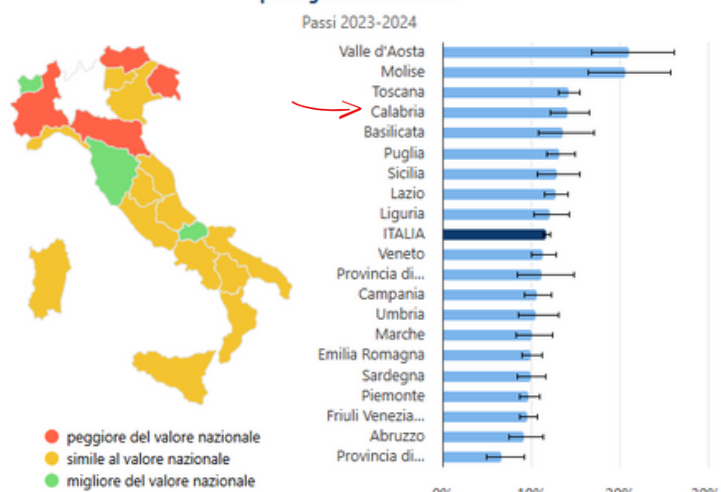
L'influenza costituisce un problema di sanità pubblica per le possibili gravi complicanze nei soggetti a rischio, in particolare per gli anziani e le persone di qualunque età con patologie croniche (come le malattie dell'apparato respiratorio e dell'apparato cardiovascolare, il diabete, l'insufficienza renale e i tumori). Per questo motivo il Ministero della Salute raccomanda e offre gratuitamente a questi gruppi di persone la vaccinazione antinfluenzale, indicando come auspicabile un **obiettivo minimo** di copertura vaccinale di almeno **il 75%** delle persone appartenenti a queste categorie e come **obiettivo ottimale il 95%**.

Trend vaccinazione antinfluenzale (%)
Regione Calabria PASSI 2008-2024



Il ricorso alla vaccinazione antinfluenzale, in Calabria, fra le persone adulte di 18-64 anni non è frequente ed è andato riducendosi negli anni fino a scendere al 4% nella campagna vaccinale del 2014-2015; successivamente però l'adesione è andata aumentando raggiungendo il valore massimo del 20% nel 2020-2021, in piena pandemia di COVID-19, per poi diminuire nuovamente con la campagna successiva del 2021-2022, risalendo nel 2022-2023 per attestarsi al **12% circa in quella del 2023-2024**.

Copertura vaccinale nei 18-64enni
per regione di residenza
Passi 2023-2024



A cura di:

- Dott.ssa Emilia Caligiuri - ASP di Catanzaro
- Francesco Lucia; Dario Macchioni, Anna Domenica Mignuoli, Giuseppe Fargiuele, Annamaria Lopresti, Elisa Lazzarino, Claudia Zingone, Maria Crinò, Domenico Flotta. Gruppo di Coordinamento Sorveglianza PASSI e PASSI d'Argento - Regione Calabria (DDG n.13157 del 19/09/2024)



guadagnare
salute
rendere facili le scelte salutari



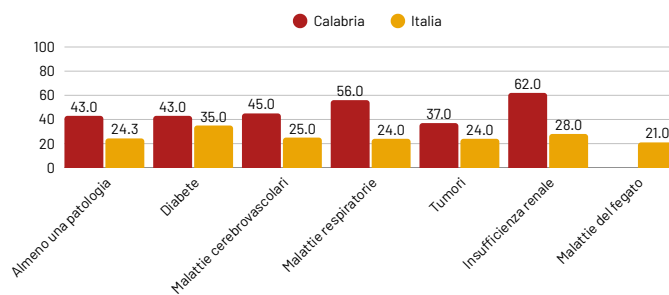
Vaccinazione antinfluenzale e patologie croniche

Anche fra le persone affette da patologie croniche, il ricorso alla vaccinazione antinfluenzale (sebbene offerta e raccomandata) resta lontano dall'atteso e, nella campagna vaccinale 2023-2024, **il 43% di coloro che riferiscono una diagnosi di patologia cronica si sono vaccinati contro l'influenza**. Il dato, è comunque migliore rispetto alla media nazionale.

	Regione n = 1085			Italia n = 29408		
	%	IC95% inf	IC95% sup	%	IC95% inf	IC95% sup
Copertura vaccinale nei 18-64enni	13.6	11.7	15.7	11.9	11.4	12.3
Copertura vaccinale nei 18-64enni con almeno 1 patologia cronica	43.4	35.4	51.7	25.0	23.5	26.6
Copertura vaccinale nei 18-64enni senza patologie croniche	9.7	7.9	11.8	9.4	9.0	9.9

Fra le persone con patologie croniche la copertura vaccinale è maggiore fra i soggetti affetti da **insufficienza renale (62%)** e da **malattie respiratorie (56%)**.

Copertura vaccinale nei 18-64enni con patologie croniche (%)
Regione Calabria PASSI 2023-2024



Considerazioni

La spinta indotta dalla pandemia a un maggiore ricorso alla vaccinazione contro l'influenza stagionale non deve esaurirsi nel tempo, anzi deve tradursi in una maggiore attenzione alla prevenzione delle infezioni virali, soprattutto fra le persone più fragili.

In generale, i dati sono migliori rispetto alla media nazionale ma l'obiettivo minimo di copertura indicato dal Ministero della Salute resta ancora distante.

Che cos'è il sistema di sorveglianza PASSI?

PASSI (Progressi delle Aziende Sanitarie per la Salute in Italia) è un **sistema di sorveglianza** della popolazione adulta. L'obiettivo è stimare la frequenza e l'evoluzione dei fattori di rischio per la salute, legati ai comportamenti individuali, oltre alla diffusione delle misure di prevenzione. Un campione di residenti di età compresa **tra 18 e 64 anni** viene estratto con metodo casuale dagli elenchi delle anagrafi sanitarie. Personale delle ASP, specificatamente formato, effettua interviste telefoniche con un questionario standardizzato. I dati vengono registrati in forma anonima in un archivio unico nazionale. Per il **periodo 2023-2024** per la regione Calabria sono state incluse nell'analisi **1674** interviste.

Per maggiori informazioni, visita il sito www.epicentro.iss.it/passi



Centro nazionale per la prevenzione
e il Controllo delle Malattie