

## **Casi di rosolia in gravidanza in Piemonte: aggiornamento a maggio 2008**

Antonella Barale, Silvana Malaspina, Daniela Lombardi

Servizio di riferimento Regionale di Epidemiologia per la sorveglianza, la prevenzione e il controllo delle Malattie Infettive - SeREMI ASL AL

All'epidemia di morbillo in corso in Regione Piemonte si sta sovrapponendo, da novembre 2007, la notifica di un consistente numero di casi di rosolia: finora sono 557 (dati provvisori, fonte: Sistema Informativo Malattie Infettive - SIMI). La tabella 1 mostra il numero di casi di rosolia notificati in Piemonte negli anni 2003-2008, il grafico 1 e la tabella 2 invece mostrano i casi di rosolia notificati al SIMI nel periodo novembre 2007-maggio 2008 (dati non definitivi), disaggregati rispettivamente per mese di notifica e classe di età (grafico 1) e per ASL di notifica e classi di età (tabella 2).

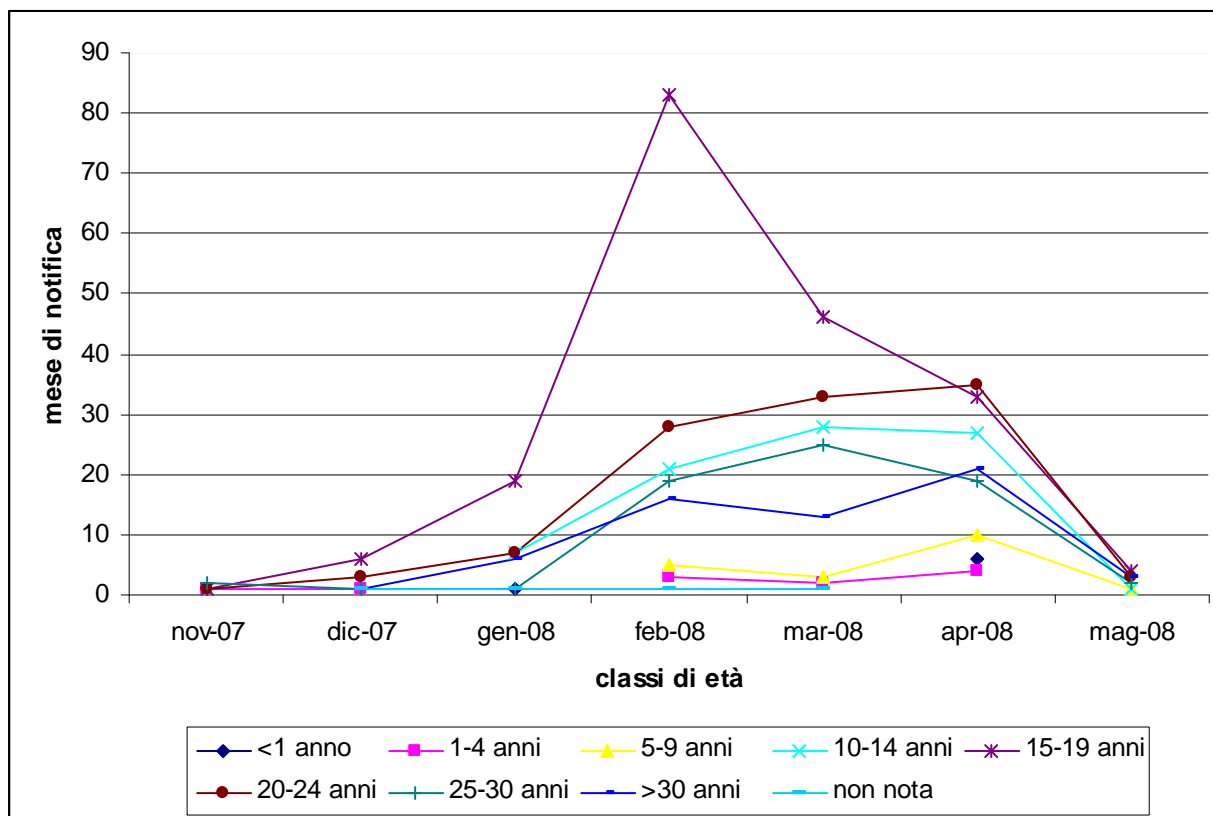
**Tabella 1. Casi di rosolia per anno di notifica in Piemonte, anni 2003-2008**

<b>anno notifica</b>	<b>numero casi di rosolia</b>
<b>2003</b>	157
<b>2004</b>	36
<b>2005</b>	28
<b>2006</b>	22
<b>2007*</b>	19
<b>2008°</b>	538

\* novembre-dicembre 2007: dati provvisori

° dati tutti provvisori

**Grafico 1. Casi di rosolia per mese di notifica e classe di età (dati SIMI provvisori), Piemonte novembre 2007- maggio 2008**



**Tabella 2. Casi di rosolia per ASL di notifica e classe di età (dati SIMI provvisori), Piemonte novembre 2007-maggio 2008**

ex ASL	classi età									Totale
	<1 anno	1-4 anni	5-9 anni	10-14 anni	15-19 anni	20-24 anni	25-30 anni	>30 anni	non nota	
1	4	4	3	13	32	47	28	25	4	160
5	1		2	6	16	13	10	8		56
6		1		2	5					8
7		3		1	2	4	3	3		16
8	2	1	2	10	18	12	10	4		59
9				1						1
10			1	4	9	1		1		16
11						1		1		2
12				2	8	1				11
13							1	1		2
14					2	3	1			6
15			1	3	12	3	1	1		21
16				1	6	1	1	1		10
17		2	10	41	78	20	10	13		174
18					1	1	2			4
19				1	1	3	2	2		9
20					1					1
21					1					1
22										0
<b>Totale</b>	<b>7</b>	<b>11</b>	<b>19</b>	<b>85</b>	<b>192</b>	<b>110</b>	<b>69</b>	<b>60</b>	<b>4</b>	<b>557</b>

A fronte dei dati riportati, che propendono per una concomitante epidemia di morbillo e rosolia, i casi di sospetto morbillo indagati in laboratorio e risultati negativi vengono attualmente testati anche con rubeotest.

La tabella 3 mostra la distribuzione dei casi notificati da novembre 2007 a maggio 2008, per sesso e classe di età.

**Tabella 3. Distribuzione dei casi di rosolia notificati, per sesso e classe di età, Piemonte novembre 2007- maggio 2008**

classi età	sesso		Totale
	maschi	femmine	
<1 anno	4	3	7
1-4 anni	6	5	11
5-9 anni	5	14	19
10-14 anni	43	42	85
15-19 anni	119	73	192
20-24 anni	59	51	110
25-30 anni	32	37	69
>30 anni	27	33	60
non nota	3	1	4
<b>Totale</b>	<b>298</b>	<b>259</b>	<b>557</b>

Dalla lettura dei dati si può notare il rilevante numero di casi di rosolia tra adolescenti e giovani adulti. In particolare è preoccupante il fatto che quasi un terzo dei casi segnalati (161/557; 29%) si siano verificati in donne di età tra 15 e 30 anni.

È necessario inoltre segnalare che da dicembre 2007 sono stati registrati in Piemonte 16 casi di rosolia in gravidanza. La maggioranza dei casi sono stati riscontrati nella cintura torinese e sono afferiti per la conferma all'Azienda Sanitaria Ospedaliera S. Anna di Torino, in qualità di centro specialistico per la diagnostica.

Sette donne (44%) avevano avuto precedenti gravidanze mentre solo 5 donne (31%) avevano effettuato il rubeotest come screening preconcezionale. Due donne hanno effettuato una interruzione volontaria di gravidanza (IVG).

In conclusione, il messaggio fornito agli operatori sanitari è quello di prestare attenzione per mantenere elevata la sensibilità del sistema di sorveglianza ed evitare il rischio di mancata segnalazione di casi sospetti dal resto del territorio piemontese, in cui a oggi non sono stati segnalati casi di rosolia in gravidanza.